

АРХИТЕКТЕ И ГРАЂАНСКЕ ИНИЦИЈАТИВЕ  
ЗА ОДРЖИВИ РАЗВОЈ  
ПРАКТИКУМ

# СТАРА КАО НОВА



ДАНИЈЕЛА МИЛОВАНОВИЋ РОДИЋ





# ИМПРЕСУМ

Наслов

## **СТАРА КАО НОВА**

Практикум предмета Архитекте и грађанске иницијативе за одрживи развој

### **Аутор:**

др Данијела Миловановић Родић

### **Издавач:**

Универзитет у Београду - Архитектонски факултет

### **За издавача:**

професор др Владан Ђокић

### **Рецензенти:**

др Ана Никезић, архитект, редовни професор Универзитета у Београду - Архитектонски факултет  
др Ксенија Лаловић, архитект, ванредни професор Универзитета у Београду - Архитектонски факултет

Елена Васић, архитект, виши конзерватор, Завод за заштиту споменика културе Ниш, Фондација архитекта Александар Радовић

Драгана Којчић, архитект, мастер за земљану архитектуру, Удружење Клуб финих заната, самостални архитекта при УАС-у

Др Милица Марушић-Јаблановић, психолог, андрагог, виши научни сарадник, Институт за педагошка истраживања, Београд

др Милица Кочовић Де Санто, економиста, научни сарадник Институт Економских Наука у Београду, Факултет Драмских Уметности

### **Дизајн и прелом:**

Тијана Радовановић

Надежда Тодоровић

**Штампа:** Алта Нова, Београд

Тираж: 100

**ISBN-978-86-7924-329-4**

**Година издавања:** 2023.

Захваљујем ауторима који су дозволили објављивање њихових фотографија и осталих визуелних материјала у овој публикацији.

Универзитет у Београду - Архитектонски факултет је носилац свих издавачких права и прилози овде објављени не могу бити публиковани или коришћени на било који други начин на другим местима, у целини или деовима, без претходне сагласности издавача.

Одлука Наставно-научног већа о усвајању рецензија рукописа и прихватању рукописа публикације као практикума у издању Универзитета у Београду – Архитектонског факултета бр 01-1810/2-8 од 25.10.2021.


Ова публикација је реализована уз подршку пројекта EPICA – Оснаживање партиципације у култури и архитектури: Активирање јавних ресурса за и са заједницом (ИД 7744648), подржаног средствима Фонда за науку Републике Србије



Посвећено члановима  
*СТАРА КАО НОВА* иницијативе

# САДРЖАЈ

 РЕЦЕНЗИЈЕ

 УВОД

 ДРУШТВЕНО ОДГОВОРНИ И АНГАЖОВАНИ АРХИТЕКТИ

 ПЕДАГОШКИ МОДЕЛ

 ЦИЉЕВИ И ИСХОДИ ПРЕДМЕТА

 НАСТАВНИ ПРОЦЕС

## **ИСТРАЖИВАЧКА ЦЕЛИНА I \_ РАЗУМЕВАЊЕ ТЕРИТОРИЈЕ**

ЗАДАТАК 1: ХРОНОЛОШКА АНАЛИЗА РАЗВОЈА СЕЛА

ЗАДАТАК 2\_ КАРАКТЕРИСТИКЕ СЕЛА

ЗАДАТАК 3\_ КАРАКТЕРИСТИКЕ ПРЕДЕЛА

ЗАДАТАК 4\_ СНИМАЊЕ ОБЈЕКТА У ЈАВНОЈ СВОЈИНИ

## **ИСТРАЖИВАЧКА ЦЕЛИНА II \_ ПРИМЕРИ ДОБРИХ И ЛОШИХ ПРАКСИ**

ЗАДАТАК 5\_ АНАЛИЗА ПРИМЕРИ ДОБРИХ И ЛОШИХ ПРАКСИ

## **ИСТРАЖИВАЧКА ЦЕЛИНА III \_ ФОРМУЛИСАЊЕ ПРЕДЛОГА ЗА И СА ЛОКАЛНОМ ЗАЈЕДНИЦОМ**

ЗАДАТАК 6\_ РЕШЕЊА ЗА ОДРЖИВИ РАЗВОЈ СЕЛА

 СТАРА КАО НОВА\_ ПРОЈЕКТИ ЗА И СА СТАНОВНИЦИМА СТАРОПЛАНИНСКИХ СЕЛА

**2018-2019\_ ДОЈКИНЦИ:** СЕОСКИ ДОМ КУЛТУРЕ

**2019-2020\_ ПАКЛЕШТИЦА:** СЕОСКА ШКОЛА

**2019-2020\_ ПАКЛЕШТИЦА:** СЕОСКА МЛЕКАРА

**2020-2021\_ ДОЈКИНЦИ:** СЕОСКА МЛЕКАРА

 ЗАКЉУЧАК

 ЛИТЕРАТУРА

 ПРИЛОЗИ

ПРИЛОГ 1: ДЕФИНИСАЊЕ ПРОГРАМА У САРАДЊИ СА ГРАЂАНСКИМ ИНИЦИЈАТИВАМА

ПРИЛОГ 2: ОРГАНИЗАЦИЈА ИНТЕРНОГ СТУДЕНТСКОГ КОНКУРСА

ПРИЛОГ 3: ВРЕДНОВАЊЕ ИДЕЈНИХ РЕШЕЊА\_ДИСКУСИЈА

ПРИЛОГ 4: ОБРАЗАЦ ЗА ВРЕДНОВАЊЕ ИДЕЈНИХ РЕШЕЊА

ПРИЛОГ 5: ПРИКАЗ И ОБРАДА ПОДАТАКА

ПРИЛОГ 6: КОНЦЕПТ ИСПИТНЕ ИЗЛОЖБЕ

ПРИЛОГ 7: СПЕЦИФИЧНА ЛИТЕРАТУРА

ПРИЛОГ 8: МЕДИЈСКИ ПРИКАЗИ

# РЕЦЕНЗИЈЕ

## Др Милица Кочовић де Санто

Садржајем рукописа, постају видљиви и материјализовани исходи постављеног силабуса о значају партиципативног планирања простора и развоја, партиципативних пракси, партнерстава и бољих хоризонталних веза између научно-наставних организација (на добром примеру Архитектонског факултета), друштвених покрета и локалне заједнице.

Кроз практичне аспекте наставног практикума, могуће је уочити важност партиципативних и партнерских пракси за разумевање, размену и стицање нових знања на којима се базирају студентска решења за будуће одрживе праксе. Кроз пажљиво осмишљену теоријско-практичну структуру, указује се на велики значај конкретног теренског рада. Таква структура указује на лакоћу примене научних метода на конкретним примерима, где су сви учесници у процесу размене и стварања нових знања демонстрирали настајање ефеката синергије. Омогућује упознавање са мултидимензионалним, мултиперспективистичким и мултидисциплинарним карактеристикама професионалног деловања архитеката и приликом промишљања о развоју интегрише питања еколошке ефикасности, квалитета живота, усаглашености са природним и културним контекстом руралних подручја. Посебан значај представљају ефекти синергије, који произлазе из чињенице да су трансдисциплинарна знања настала као исходи партиципације у акцији, размене знања студената, професора, друштвених покрета и локалног становништва. Тако изазови који се односи на питања одрживости постају рефлексивна већег броја заинтересованих страна, и теже објективности, што финално доказују и студентска одржива идејна решења.

Научно-наставни практикум, одраз је примера добрих идејних решења, које су институционалне баријере делиле од примера добрих пракси. Највероватније да постоје слични приступи, када је реч о интердисциплинарним приступима. Ипак, ствар је добре воље и смелости предавача и студената да се препусте експерименталности у стварању знања, ослоњени на конвенционалне приступе и партиципацију. Оно што додаје вредност овом практикуму и студијском програму јесте чињеница да у свој аутентичности има и пионирске елементе дуалног образовања.

## Елена Васић

Практикум предмета Архитекте и грађанске иницијативе за одрживи развој, под називом „Стара као нова“, представља изузетан водич кроз добре праксе у области заштите и ревитализације, културно-историјског наслеђа, које се од већине стручњака и истраживача и даље сматра недовољно вредним и маргиналним. Ради се о наслеђу руралних средина у недовољно развијеним деловима источне Србије, у области Старе планине.

Фацинантно је, да и поред изузетно значајних резултата, неколицине пројеката који су до сада реализовани, не постоји ни најмања назнака да ће се у систему државе и локалних самоуправа променити начин на који се ови простори, њихово наслеђе и људи који тамо живе, третирају у свим стратешким, планским и другим документима, као и у реализацији истих у пракси.

Богатство Старе планине, представљено на овај начин студентима, ствара од њих будуће доносиоце одлука, који ће знати да вреднују, истражују и промишљају, на много бољи начин и у интересу заштите како државних интереса, тако и интереса сваког појединца. Такође, веома битна лекција, јесте да поред институционалног деловања, постоји и грађански активизам, те да места за деловање и унапређење стања увек има и опције су увек многобројне.

У исто време, непроцењива је директна и жива интеракција која се остварује овом приликом, у јединственом амбијенту, из које нико од учесника не излази нити равнодушан, нити непромењен.

У том смислу препоручујем објављивање овог рукописа, као веома вредног доприноса унапређењу образовања будућих архитеката, али и одавање признања свим досадашњим актерима.

Садржај и квалитет практикума, превазилазе оквире своје основне намене и засигурно ће имати публику и читаоце и ван Архитектонског факултета Универзитета у Београду, у оквиру наставног предмета.

## Драгана Којчић

У данашње време сви пишемо и тежимо интердисциплинарности, не само у архитектури, него у свим областима деловања, али, у највећем броју случајева, она остаје само идеја, тежња, концепт на папиру. Данијела Миловановић Родић успела је да је, не само примени, него и провери неколико пута у пракси, те стога мислим да је овај Практикум изузетно важно сведочанство свих постигнутих успеха, али, још важније, изазова и проблема са којима су се она и њен Тим суочавали.

Чињеница је да се наш образовни систем споро мења и да је веома често превелики јаз између онога што, као студентни, учимо и радимо на



факултетима и онога са чиме се, као професионалци, заиста суочавамо у стварном свету и верујем да је велика већина студената, а нарочито студената архитектуре, обесхрабрена и дубоко разочарана том спознајом. Такође, верујем да је улога нас архитеката у данашње време обесмишљена и да заиста мали број нас ради СА и ЗА људе, али да је на нама да учинимо све што можемо да се ова ситуација мења.

Због свега овога, сматрам да је начин на који Данијела Миловановић Родић ради са својим студентима непроцењиво важан и да ће им пројекти на којима су учествовали на овом предмету суштински променити поглед на свет, на тимски рад, на разумевање стварних потреба људи и на нашу улогу као архитеката у читавом том процесу.

Исто тако, мислим да, кроз Практикум, можемо разумети сву захтевност једног овако великог подухвата: колико је посвећености било потребно да се процес осмисли, да се сви ови различити актери повежу и разумеју, нађу заједничко решење, средства за реализацију, а потом га, због непредвиђених околности, мењају и прилагођавају и, на крају, представе јавности.

Верујем да је овај Практикум истовремено и доказ да је, уз ентузијазам и упорност, све могуће; и алатка коју можемо применити, свако у свом, послу; али, изнад свега, велика инспирација за будућност.

Мислим да Данијела и њен Тим нису ни свесни да ће њихови подухвати бити приказивани као примери добре праксе заједно са примерима из света које је навела на почетку овог Практикума, као ни утицаја које ће ово што су урадили имати на све нас, који смо, посредно или непосредно, били сведоци тог процеса.

## Др Милица Марушић Јаблановић

Замисао да се архитектонска професија ангажује на оснаживању грађана је племенита и веома великих потенцијала.

Током иницијалног образовања различитих професија значајно је размотрити питање коме и чему одређена професија служи, и како би се рад у оквиру ње реализовао у складу са етичким принципима, неопходо је промовисати вредности које се промовишу управо овом публикацијом.

Најзад, јасно је да су за однос према животној средини (и људима који увек од ње зависе) одговорнији појединци вишег степена образовања и виших друштвених позиција, те да стицањем звања инжењера садашњи студенти морају понети поред техничких, научних и уметничких знања и осећај социоеколошке одговорности за своје будуће дело.

Том циљу свакако може да допринесе учешће студената у конкретним, практичним активностима, усмеравање на сарадњу са људима којима њихови пројекти треба да служе и на тај начин развијање кооперативних способности и спремности за поглед „изван зидова“.

Посебно је значајно то што су наведени кораци које је тим предузео како би остварио своје циљеве, а који трасирају пут новим, сличним иницијативама, те практикум представља један значајан и поучан пример добре праксе.

## Др Ана Никезић

Рукопис омогућава разумевање концепта одрживог развоја и карактеристика колаборативних процеса формулисања и имплементације одрживих решења ЗА и у сарадњи СА локалним заједницама и иницијативама. Указује на важност дизајна процеса и на примерима илуструје како сличности и разлике различитих пракси произилазе из специфичности контекста и локалних прилика.

Наглашен је значај интердисциплинарног, интерсекторског и колаборативног рада у којем сви учесници у процесу размењују знања и међусобно уче. Дата су практична решења примене таквог приступа у различитим типовима сарадње – у оквиру мањих студентских група и на нивоу сале, у сарадњи студената са представницима локалних заједница и иницијатива и у различитим фазама процеса формулисања и имплементације решења.

Наглашен је значај промишљања, преиспитивања и трансформације решења са становишта могућности имплементације и дати су практични прикази којима се поступак илуструје.

## Др Ксенија Лаловић

Практикум се на веома детаљан и структуриран начин бави свим детаљима и финесама вођења процеса комуникације и сарадње у креирању одрживих трансформативних процеса на локалном нивоу. Савремене околности динамичних комплексних промена на глобалном нивоу, према уверењима бројних истраживача и научника широм света, захтевају од људских заједница у сваком делу планете да организовано, ефективно и синергетски делују прилагођавајући се спољним околностима, али истовремено негујући и чувајући локалне вредности. Овај захтев, међутим није једноставно спровести у свакодневном животу и сматра се једним од највећих изазова 21. века.

Пред заједнице се поставља изазов другачијег, иновираниог размишљања и деловања уколико се тежи брзим и квалитетним резултатима. Овај Пактикум заједницама, посебно у Србији, нуди путоказ, могући правац усмерења, а будућим професионалцима осветљава ново поље компетенција и вештина које је потребно савладати. Ауторка преноси искуства вишегодишњих академских истраживачко-едукативних експеримената трагања за одрживим акцијама у локалној заједници на локалитету Старе планине, на детаљан и систематичан начин, и тиме ствара основ за оснаживање професионалног деловања архитектата у будућности великих глобалних изазова.





# 1



ПРЕЈЛЕПО  
СЕЛО МОГ  
ПРАДЕДЕ  
РАНКА 10Г



# УВОД

Изборни предмет Архитекте и грађанске иницијативе за одрживи развој је формиран 2012. године. Покренуле су га доцент мр Ксенија Лаловић и асистент мр Данијела Миловановић Родић, инспирисане деловањем удружења родитеља деце са сметњама у развоју Мостови из Крушевца и мотивисане жељом да члановима удружења и њиховој деци помогну у настојањима да обезбеде хуман простор за боравак и рад. Прилика да се буде и ради ЗА и СА том храбром и борбеном групом људи са друштвене маргине, је омогућила директан увид у постојање великог броја људи који имају потребу за одрживим решењима, али немају приступ архитектонској професији која има капацитет да таква решења формулише.

Наставни процес је дизајниран тако да се у процесу креирања решења, успоставе везе и поверење, не само између студената и конкретних локалних заједница, већ и између различитих група унутар локалних заједница, те на тај начин подржи њихово оснаживање за суочавање са будућим проблемима. За спровођење наставе било је потребно изградити капацитете студената за учешће у колаборативним процесима, тј. омогућити им да кроз лично искуство овладају вештинама комуникације и рад у групи.

Овај наставни модел је грађен и провераван од формирања предмета, али је специфичан искорак начињен у школским 2018/2019, 2019/2020 и 2020/21 годинама. Специфичност представља континуитет сарадње са локалним заједницама и грађанским иницијативама на Старој планини и заједничка реализација заједничким снагама развијаних пројеката. Ови пројекти представљају искорак у развоју курикулума, постигнути резултати су постали видљиви и ван академске средине.

Примењени модел се показао успешан по питању подизања нивоа креативне енергије, промени перцепције проблема и остваривања нове свести чланова локалних заједница о сопственој позицији у питањима која се тичу развоја, али и студената о улози архитекте у друштву. Те промене у разумевању сопствене улоге и унапређеним капацитетима за промене, илуструју пројекти за развој села које су мештани, заједнице, али и студенти, које су учествовали у наставном процесу, покренули и реализовали након његовог завршетка. Неки од тих пројекти су формулисани у партнерствима насталим у току наставних процеса, тицали се тих конкретних територија, али су и „мигрирали“ на нова подручја и пренесени у друге заједнице.

Практикум се састоји од три подцелине. У првом делу се појашњава концепт друштвено одговорне архитектуре и наводе примери архитектонских пракси, образовних програма, асоцијација и програма подршке њиховом образувању и деловању. У другом делу су представљени педагошки модел,

наставни процес и сет задатака чијом се комбинацијом, у зависности од конкретног контекста у ком се наставни процес реализује, могу остварити наставни циљеви. У трећем делу су, као илустрација примене педагошког модела, представљена три конкретна наставна процеса и њима остварени резултати. У току школских 2018-19. и 2019-20. година наставни процес је исходовао конкретним реализацијама у селима Дојкинци и Паклештица, за разлику од школске 2020-21. године, који се одвијао у селу Дојкинци, али у потпуности у време трајања анти-ковид мера. То, као и немогућност добијања права коришћења над објектом који је био предмет рада, су утицали да се активности усмере на презентацију идеја, подизања видљивости и подстицање дискусије о тема којима смо се бавили. Стога су процес рада и њихови резултати приказани на различит начин.

Овај практикум би требало да представља помоћ у раду студената на предмету, али има за циљ и да буде позив на и прилог дискусији о могућим правцима промена у архитектонском образовању у професионалној и широј јавности.



# ДРУШТВЕНО ОДГОВОРНИ И АНГАЖОВАНИ АРХИТЕКТИ

Друштвено одговорна архитектура (socially responsible architecture) односи се на приступ архитектури који има за циљ стварање простора који су еколошки одговорни, социјално праведни и економски исплативи. Овај приступ захтева пажљиво промишљање утицаја архитектуре на људе, заједнице, животну средину и природу. Заснива се разумевању да архитектура може имати позитиван утицај на развој заједнице и да може да подстакне друштвену интеракцију и заједништво.

Идеја о друштвено одговорној архитектури и друштвено ангажованим архитектама није нова, она лежи у самом корену дисциплине. Само у двадесетом веку, архитекти су у више таласа, нудили бројне просторне концепте и модалитете деловања као одговоре на комплексне друштвене, еколошке, енергетске и политичке проблеме на локалном и глобалном плану. Последњих деценија све је актуелнији покрет покрет међу архитектама чије се праксе називају различитим именима као што су „архитектура за осталих 90%“, „архитектура за човечанство“, „архитектура за јавни интерес“, „архитектура за ванредне прилике“, „архитектура као активизам“, који се заснивају на премисама:

- \* да се друштвени и проблеми животне средине могу решавати архитектуром;
- \* да је сврха архитектуре унапређење заједница и квалитета живота у њима;
- \* да сврха архитектуре нису објекти и просторни комплекси по себи, већ квалитет живота појединаца и заједнице у чијој су они функцији;
- \* да се утицај на заједницу и животну средину сматрају кључним критеријумима за оцену квалитета архитектуре (Миловановић Родић, Лаловић, Живковић, 2012; Миловановић Родић, Лаловић, 2014; Миловановић Родић, Стојић, Миловановић, 2018).

Јаз између сиромашних и богатих је све дубљи, број становника у урбаним предграђима расте, села се празне и гасе, квалитет животне средине опада, деградација природе је интезивна, друштвена неправда и неједнакост су све видљивији у простору. Актуелни, глобално доминантни концепт развоја

се заснива на неодговорној експлоатацији природе и простора који се третирају као пословни полигон и људи и заједница које се посматрају само као радна снага и потрошачи. Критеријуми за избор и предузимање акција јавних институција и алокацију јавних ресурса су све мање у домену унапређења квалитета живота заједница, а све очигледније у функцији брзе и високо продуктивне трансформације капитала. Таква ситуација представља ургентни позив за темељно (само)преиспитивање улоге и мобилисање свих професија који се баве развојем, па тако и архитеката и њихових компетенција у новом развојном контексту.

У Повељи за едукацију архитеката<sup>1</sup> (УНЕСКО-УИА, 2011, 2014, 2017) најстарије и најбројније међународне асоцијације архитеката (International Union of Architects - UIA) основане 1948. године са циљем „уједињења архитеката ради остваривања утицаја на јавне политике и унапређењу архитектуре у служби друштва“ је наведено да се архитекти морају „оснажити за ефикасније учешће у унапређењу живота људи, реконструкцији разорених градова и села, елиминисању сиротињских четврти, подизању стамбеног стандарда, достизању материјаног и духовног благостања“. У том контексту, Повељом се наглашава важност допуне уобичајеног разумевања улоге архитеката у друштву као „оног који пружа услуге“ улогом „онога који оснажује“. Сматра се да капацитет архитеката за решавање проблема, може у великој мери допринети развоју заједница конципирањем програма самопомоћи и едукације оних који нису уобичајени клијенти архитекте. Краљевски институт британских архитеката (Royal Institute of British Architects - RIBA) такође друштвену улогу архитектуре проглашава кључном професионалном компетенцијом (Architecture for social purpose) у оквиру курикулума за континуирано професионално усавршавање<sup>2</sup>. По РИБА-и ваома је важно да архитекти разумеју да „архитектура има велику друштвену и да доноси друштвене користи - може да унапреди идентитет, оснажи кохезију и благостање друштва у целини“, те да архитекти „имају знања и вештине које могу да подрже доношење информисаних, праведних и етичких избора појединаца и заједница“. Амерички институт архитеката (The American Institute of Architects - AIA) и Лига архитеката Њујорка (Architectural League of New York) су са циљем подстицања професионалног деловања архитеката у служби заједница, маргинализованих појединаца и група људи ревидирали своје професионалне етичке кодексе<sup>3</sup> експлицитно подстичући про боно услуге за оне групе људи који не могу себи приуштити услуге архитеката (АИА, 2008). Резултат ове иницијативе је повећање броја про боно пројеката архитектонских бироа.

У наставку су наведене архитектонске праксе које су својим деловањем допринеле промени перцепције и унапређењу знања о сврси и модалитетима деловања друштвено и еколошки одговорних и ангажованих архитеката:

1 UNESCO - UIA (2011, 2014, 2017) Charter for Architectural Education.

2 РИБА чланови морају да континуирано развијају своје професионалне компетенције, те је са тим циљем дефинисан РИБА курикулум континуираног професионалног развоја (RIBA Continuing Professional Development core curriculum). Више информација на <https://www.architecture.com/education-cpd-and-careers/cpd/cpd-core-curriculum>.

3 The American Institute of Architects (2008) Institute Guidelines to Assist AIA Members, Firms and Components in Undertaking Pro Bono Service Activities

\* **Earthship Biotecture**<sup>4</sup> је архитектонска компанија из Таоса у Њу Мексику коју је основао Мајк Рејнолдс (Mike Reynolds). Пракса је основана 1969. године ради истраживања и изградње јефтиних, одрживих и аутономних кућа које ће омогућити живот "изван мреже, са више простора, мање владе, и истинском независношћу». Чланови ове компаније организују курсеве, практичне обуке, развијају и граде прилагођавајући је различитим развојним и климатским контекстима тип куће коју су назвали Земљани брод (Earthship), која је дизајнирана да производи енергију, воду и храну за сопствену употребу. Заједнице које су живеле у овом типу објеката су првобитно изграђене у пустињи северног Новог Мексика, а затим се приступ проширио на мале заједнице широм света, у неким случајевима упркос законском противљењу његовој изградњи. Пројектно-техничку документацију за више типова ових објеката и сет приручника о начину градње је могуће купити на њиховој веб страници.

\* **The International Development Enterprise**<sup>5</sup> (iDE) је конзорцијум непрофитних организација са представништвима у Великој Британији и Канади и седиштем у Денверу чији је оснивач Пол Полак (Paul Polak). Конзорцијум је основан 1982. године са циљем "стварања услова за приходовање и унапређење квалитета живота у сеоским сиромашним домаћинствима». Чланови иДЕ су „1.200 креатора промена који долазе из различитих средина у оквиру међународног развоја и приватног сектора“ који „желе да окончају сиромаштво, али не давањем новца, већ подизањем способности појединаца и заједница да изграде дугорочну отпорност по сопственом нахођењу“

\* **Design Revolution** (D-REV) је непрофитна експертска организација чији је оснивач такође Пол Полак. Основана је 2007. године са циљем "да дизајнира и испоручи продукте који су компетитивни на тржишту по квалитету и ценама, не зависе од донација, у функцији унапређења здравља и прихода 4 милијарди људи који живе са мање од 4\$ дневно». У сарадњи са Националним музејом дизајна Купер Хевит (Cooper-Hewitt National Design Museum) 2007. године је постављена изложба „Дизајн за осталих 90%“ (Design for the Other 90%)<sup>6</sup>. Изложбом су представљена приступачна (по питању цене и технологије) решења из целог света која омогућавају приступ храни и води, енергији, образовању, здравству, активностима које генеришу приход и приступачном превозу онима којима су најпотребнији. Представљене дизајнерске иновације представљају одговор на савремене друштвене, еколошке и економске проблеме тако што „оснажују, а не експлоатишу сиромашне привреде; минимизују утицај на животну средину; повећавају социјалну укљученост; унапређују здравствену заштиту, квалитет и доступност образовања на свим нивоима“. Гласови ових дизајнера су страствени, а њихова гледишта се разликују о томе како најбоље решити ова важна питања. Изложба „Дизајн ЗА осталих 90%“ показује како дизајн може бити „динамична сила у спасавању и трансформацији живота“ (Smith, 2007). У истом музеју и од стране истог кустоског тима је 2011. године постављена излоба „Дизајн СА осталих 90%“ (Design with the other 90%)<sup>7</sup> којом се фокус помера са подршке ка оснаживању оних којима су дизајнерска решења намењена (Smith, 2011).

4 Више информација на <https://earthshipbiotecture.com>

5 Више информација на <https://www.ideglobal.org/>

6 Више информација на <https://www.cooperhewitt.org/2011/04/22/cooper-hewitt-design-for-the-other-90/>

7 Више информација на <https://www.cooperhewitt.org/publications/design-with-the-other-90-cities/>

✱ **Design Corps**<sup>8</sup> је непрофитна експертска организација коју је 1991. основао Брајан Бел (Brayan Bell) са циљем да „користећи дизајн, заговарање и образовање створи позитивну промену у традиционално недовољно опслуживаним заједницама како би им помогли да обликују своје окружење и одговоре на своје друштвене, економске и еколошке изазове“. Сматрајући да се ови циљеви могу остварити само када су људи укључени у одлуке које обликују њихове животе, покренули су програме оснаживања професионалаца и заједница, као што су СЕЕД мрежа<sup>9</sup> (Social Economic Environmental Design – SEED Network) , СЕЕД Евалуатор<sup>10</sup> и Институт за дизајн (од) јавног интереса<sup>11</sup> (Public Interest Design Institute).

✱ **Architecture for Humanity** је непрофитна експертска организација за израду архитектонских решења за хуманитарне кризе коју су са седиштем у САД 1999. основали Кејт Стор (Kate Stohr) Камерон Синклар (Cameron Sinclair). Организовали су архитектонске конкурсе, први први креирали онлајн доступну базу архитектонских и дизајнерских решења који се могу користити под Creative Commons системом лиценци, реализовали низ грађевинских пројеката повезујући локалне заједнице и професионалце како би развили алтернативу актуелном систему изградње у 45 земаља. Искуства и примери су публиковани (Stohr, Sinclair, 2006, 2011), а 2007. године је покренута Отворена архитектонска мрежа (Open Architecture Network - AON) као први систем отвореног кода за подршку одрживом и хуманитарном дизајну и архитектури. АОН је био подршка управљању пројектима, омогућавао дељење датотека и онлајн алата за колаборативни дизајн. АОН је имао преко 27.000 чланова и базу од 5.000 пројеката. У оквиру организације реализован је велики број пројеката, порасла је видљивост идеја и решења у међународној професионалној и широј јавности, додељена су им многа међународна признања. Architecture for Humanity је затворена 2015. године услед банкрота, а део од 59 локалних професионалних организација формираних у оквиру ње је формирао нову заједничку платформу под називом Отворена колаборативна архитектура (Open Architecture Collaborative)<sup>12</sup>.

✱ **Public Architecture** је<sup>13</sup> архитектонска непрофитна организација са седиштем у Сан Франциску, Калифорнија коју је 2002. основао Џон Петерсон (John Peterson) са циљем да “ресурсе архитектуре стави на располагање и у служби јавног интереса». Један од кључних доприноса ове компаније је покретање „1%“ програма<sup>14</sup> Америчког института архитеката (AIA) којим се од 2005. године

8 Више информација на <https://designcorps.org/>

9 СЕЕД мрежа се састоји од 2.000 чланова који подржавају оснивачку мисију и принципе мреже.

10 Онлајн алат за дизајнере, програмере пројеката, лидере заједнице и друге који желе заједнички стандард за вођење, мерење, процену и сертификацију друштвеног, економског и еколошког утицаја дизајнерских пројеката. Вредновање спроводи их група стручњака волонтера, а исход вредновања су СЕЕД сертификати који су бесплатни. Више информација на [www.seednetwork.org](http://www.seednetwork.org)

11 Институт за дизајн јавног интереса се налази на различитим локацијама широм земље у партнерству са универзитетом домаћином и локалним дизајнерским фирмама. Стручњаци из целе земље представљају студије случаја које показују нове начине на које се дизајн бави најважнијим друштвеним, економским и еколошким питањима са којима се суочавају градови и заједнице. У 2014. Години Институт је проширио деловање на међнародни ниво и укључио Мексико и Европу. Више информација на [www.publicinterestdesign.com](http://www.publicinterestdesign.com)

12 Више информација на <https://www.openarchcollab.org/>

13 Више информација на <https://greenbuildingelements.com/publicarchitecture/>

14 Више информација на <https://greenbuildingelements.com/theonepercent/>

архитектонске фирме обавезују да ће један одсто својих наплативих сати дати у про боно сврхе у оквиру професија архитектуре, дизајна ентеријера и пејзажне архитектуре. Public Architecture је повезивао фирме које желе да реализују пробоно пројекте на којима ће радити са непрофитним организацијама којима су потребне услуге дизајна, а које углавном не знају какве услуге су им потребне или како дизајн може да се користи за решавање друштвених проблема којима се баве. У таквој интеракцији настајали су пројекти који су представљали полазиште кампања за прикупљање средстава. Public Architecture је такође преузимао сопствене пројекте који проширују друштвену релевантност дизајна и радио за бројне реномиране непрофитне организације.

Осим глобално значајних професионалних асоцијација, као што су УИА, РИБА и АИА, које наглашавају значај друштвене одговорности, од великог су значаја и развојни међународни програми и фондови који подржавају деловање друштвено ангажованих архитектонских пракси и развој универзитетских студијских програма и пројеката. У наставку издвајамо неколико као илустрацију модалитета у којима се јављају:

\* **Shelter Centre**<sup>15</sup> је основан 2005. године у оквиру пројекта Универзитета Кембриџ (Cambridge University) у Уједињеном Краљевству са циљем „спасавања живота и смањења патње људи који услед различитих хуманитарних катастрофа бораве у привременом смештају, али ради унапређења отпорности оних који су погођени“. Посвећен је учењу, изградњи знања, остваривању сараде, достизању консензуса и унапређењу капацитета свих актера у хуманитарном сектору. Центар покреће пројекте у партнерству са владама, телима УН, цивилним друштвом, академским кругом и погођеним становништвом. Центар се 2006. године преселио у Женеви, Швајцарска, и од тада ради при Међународној хуманитарној организацији Црвени крст (The International Federation of Red Cross and Red Crescent Societies). Један од резултата њиховог деловања је Хуманитарна библиотека као онлајн платформа на којој се знање о хуманитарној помоћи дели у реалном времену<sup>16</sup>.

\* **Freedom by Design**<sup>17</sup>, студијски програм при америчком Институту студента архитектуре (American Institute of Architecture Students - AIAS) којег је 1999. године основао Бред Бјуканан (Brad Buchanan) ради омогућавања укључивања студената у процес решавања проблема физичке, образовне, еколошке, друштвено-економске и културолошке приступачности, са којима се суочавају, пре свега, стари и немоћни људи. Настао је успостављањем партнерства АИАС-а са Националним саветом одбора за регистрацију архитеката (National Council of Architectural Registration Boards) ради подстицања студената да својим дизајнерским решењима помогну својим заједницама. У оквиру програма, студенти стичу искуство „стварног света“ кроз рад са клијентима, уче од локалних лиценцираних архитеката и извођача радова и остварују сопствени увид у утицај архитектуре на друштво. АИАС огранка се подстичу да успоставе програм Фреedom би Десигн на свом универзитету.

15 Више информација на <http://sheltercentre.org/>

16 Више информација на <http://www.humanitarianlibrary.org/>

17 Више информација на <https://www.aias.org/freedom-by-design/>

\* **Rural Studio**<sup>18</sup> је студијски програм на Факултету за Архитектуру, планирање и пејзажну архитектуру на Оубурн Универзитету (Auburn University) у Алабами, САД, којег је 1993. формирао Семјуел Мокби (Samuel Mockbee) са циљем да креира "архитектонски еквивалент про-боно правним фирмама које пружају правне услуге сиромашним», а студенти образују кроз искуство сарадње са становништвом региона. Програм је посвећен истраживању села и оспособљавању студената „будућих локалних архитеката и грађанина света“ за формулисање решења која ће омогућити њихов здрав и одржив развој. У оквиру студија је до сада изграђено 200 пројеката и школовано више од 1.200 студената. Наставни програм и процес повезују фазе пројектовања и изградње, контекстуализовани су, а студенти живе и раде на проналажењу решења заједно са мештанима. Кд студената се подстиче промишљање и разумевање „етичке одговорности за друштвене, политичке и еколошке последице онога што дизајнирају и граде“. Њихов рад подржавају значајне националне и међународне организације и програми, добитници су више веома значајних признања за архитектуру.

---

18 Више видети на <https://ruralstudio.org/>

Овај богати архипелаг идеја, вредносних поставки, развојних концепта, модалитета пракси, типова решења и њихових ефеката су приказани и дискутовани у бројним публикацијама од којих издвајамо најзначајније, представљамо хронолошки по години издања и препоручујемо за даље читање:

- \* 1998 - Oppeneheimer, A. & Hursley, T. *Proceed and Be Bold: Rural Studio After Samuel Mockbe*. Princeton Architectural Press.
- \* 2006 - Stohr, K. & Sinclair, C. (eds) *Design like you give a damn: Architectural Responses To Humanitarian Crises*. US Green Building Council.
- \* 2007 - Smith, C. *Design for the other 90%*. Cooper Hewitt, Smithsonian Museum.
- \* 2008 - Bell, B. & Wakeford, K. (eds) *Expanding Architecture: Design as Activism*. Metropolis Books.
- \* 2009 - Polac, P. *Out of Poverty: What Works When Traditional Approaches Fail*. Berrett-Koehler Publishers.
- \* 2010 - Lepik, A. (ed) *Small Scale, Big Change*. MoMA; Cary, J. (ed)(2010): *The power of pro bono*. Metropolis Books;
- \* 2011 - Smith, C. *Design with the other 90%: CITIES*. Cooper Hewitt, Smithsonian Museum.
- \* 2011 - Brillembourg, A., Klumpner, H. & Coulombel, P. *Beyond shelter: architecture and human dignity*. Metropolis Books.
- \* 2012 - Stohr, K. & Sinclair, C. *Design like you give a dam. Building Change from the Ground Up*. Harry N. Abrams.
- \* 2014 - Ban, S. *Humanitarian Architecture*. Aspen Art Press/D.A.P.
- \* 2016 - Lepik, A. & Beygo, A. (eds) Francis Kéré: *Radically Simple*. Hatje Cantz.





# ПЕДАГОШКИ МОДЕЛ

Мотив за развој педагошког модела за образовање друштвено одговорних и ангажованих архитеката је допринос промени схватања професионалне улоге и тиме учинка деловања архитеката у друштву.

Предмет се заснива на разумевању да су клијенти и партнери архитекте, поред широког спектра инвеститора, и људи који живе у тешким условима изазваним природним катастрофама или људским активностима у урбаним подручјима, сиромашним или удаљеним руралним подручјима, избегличким камповима или привременим смештајима. Основни циљ професионалне делатности у оквиру тог модела је унапређење квалитета живота ових људи и заједница и њихово оснаживање за суочавање са проблемима у будућности. Главни циљ педагошког модела је оснаживање архитеката са вештинама и знањем потребним за прелазак са „пружаоца услуга“ на улогу „оног који оснажује заједнице“.

Колаборативни начин рада, интердисциплинарни приступ, овладавање вештинама комуникације и дељења се сматрају кључним за успешно практиковање дисциплине архитектуре. Померање тежишта са „дизајна базираног на знању“ на „интердисциплинарни и колаборативни дизајн“ је последица разумевања да се одржива решења за нарастајуће комплексне развојне проблеме не могу тражити само унутар једне (архитектонске) струке, већ искључиво кроз активну интерсекторску сарадњу.

Стога су усмереност на комуникацију и сарадњу са локалним заједницама, иницијативама, јавним институцијама и приватним компанијама, као и брига о начину, не само на који ће се пројекат формулисати, већи и реализовати, а затим користити и одржавати, обликовале педагошки модел. Идеја је да студенти унапреде разумевање процеса развоја пројекта у реалном контексту, открију и активирају различите потенцијале за остваривање одрживих решења ЗА и СА са локалним заједницама и иницијативама.

Предмет је дизајниран у складу са разумевањем да сваки успешни колаборативни процес унапређује знања и вештине свих учесника, доприноси изградњи односа међу људима и заједницама и тиме изградњи мрежа и потенцијалних партнестава за будуће деловање, мења перцепције о сопственој улози и капацитетима за активно деловање, подстиче креативност и генерисање идеја. У таквим процесима учесници уче захваљујући једноструким или вишеструким обртима у промишљању, преиспитују и редефинишу своје првобитне ставове и идеје (Инес и Бухер 2010:6). Учесници учешћем у успешним колаборативним процесима постају боље

оспособљени за суочавање са будућим проблемима и реализацију решења и без инструкција о начинима и правцима деловања од неког ауторитета по хијерархији.

Основне карактеристике педагошког модела су:

- \* Повезаност са реалним развојним контекстом и реаговање на актуелне друштвено значајне теме и проблеме, као што су хуманитарне катастрофе, мигрантска криза, заштита природе, обнова села, управљање јавном својном за развој заједнице.
- \* Формулисање друштвено и еколошки одговорних и економски оправданих решења за локалне, често маргинализоване заједнице, које су уобичајено ван професионалног фокуса.
- \* Успостављање колаборативног процеса формулисања, а затим и реализације решења у којем осим студената учествују локално становништво и представници грађанских иницијатива уз подршку јавних институција и приватних компанија.
- \* Ослањање на локална знања и међусобно учење свих укључених у процес.
- \* Континуирано тестирање и адаптација пројекта у складу са проблемима и ограничењима услова у којима ће се пројекат реализовати, као што су ограничени ресурси, недостатак квалификоване радне снаге, одсуство могућности да се користе савремене и скупе технологије, опрема и материјали. Методолошки поступак проблем-идеја-проблеми имплементације-корекција решења значајно утиче на исходе рада на предмету.
- \* Успостављање веза између људи и заједница укључених у процес и њихово оснаживање, што исходује покретањем нових пројеката и акција и након завршетка наставног процеса.
- \* Конципирање решења уз сазнање да ће се средства прикупљати фазно и из различитих извора, а да ће у његовој реализацији учествовати и волонтери са ниским нивоом знања у области извођења.
- \* Предузимање активности за промоцију идеје, процеса и остварених резултата широј јавности - организацијом изложби, презентација, заговарањем на друштвеним мрежама и производњом медијских прилога.

За успешност наставног процеса и квалитет резултата кључне су следеће фазе и начини рада у оквиру њих:

- \* **Фаза артикулације идеје и програма.** Веома важна фаза процеса у којој се заједно ради са представницима заједнице и у том процесу генеришу заједничко разумевање стања, проблема и потенцијала, као и идеја за развој. Учешћем представника заједнице у овој фази рада формира се осећај припадности тиму и преузима одговорност за будуће фазе и активности. У практикуму је датаљно представљена ова фаза рада у школској 2020-21. школској години. Тада је услед немогућности окупљања у физичком простору услед анти-ковид мера, у овој фази организован зум састанак на ком су учествовали студенти и наставници, представници ОРСП-а, представници села Дојкинци и експерти-консултанци. Састанак је сниман, те су видео запис и белешка (прилог 1) са састанка постављени у заједничку базу података да би се могли накнадно и додатно преслушавати и тумачити.
- \* **Фаза формирања варијантних решења.** У процесима у којима постоји велики број учесника, веома је тешко формулисати оптимално решење, оно

које договара на комплексне услове његове потенцијалне имплементације, различите проблеме, али и критеријуме и очекивања свих укључених. Формирање варијантних решења омогућава шире и креативније размишљање о будућности, при чему се могу сагледати и међусобно поредити предности и мане различитих опција за одређени простор. Стога је у раној фази конципирања решења, уколико се ради о једном задатку којим се баве сви студенти, примерено организовање „интерног конкурса“ (прилог 2). У практикуму је датаљно представљена ова фаза рада у школској 2020-21. школској години. Студенти су формирали седам тимова који су путем два зум састанка презентирали решења. У колаборативном процесу, у ком су учествовали сви чланови проширеног тима, одабрано је заједничким снагама формулисано решење, на чијој су разради надаље били ангажовани сви чланови тима.

✱ **Вредновање варијантних решења.** Веома је важно да су сви чланови тима у позицији да саслушају све презентације и сагледају сва варијантна решења, учествују у дискусији, те на основу тога формирају свој став о квалитету варијантних решења. На тај начин се омогућава делиберација свих учесника у процесу - на основу аргументације која се том приликом може чути од осталих учесника, може се десити промена првобитног става сваког учесника, а процес усаглашавања и формулисања договора постати једноставнији и лакши за достизање. У практикуму је датаљно представљена ова фаза рада у школској 2020-21. школској години. За потребе заједничког одлучивања, направљена је он лине анкета (прилог 3) са специфицираним критеријумима вредновања целине и компоненти пројекта, са могућносћу дописивања додатних коментара. У вредновању решења су учествовали сви укључени, а на основу резултата вредновања су одабрани најбољи сегменти више различитих решења и формиран је предлог заједничког решења.

Веома је важно разумети да су колаборативни процеси веома захтевни и да без адекватне припреме и фасилитације могу постати извор нових конфликта, подстертк за поларизацију ставова и интереса, деобу учесника и заједнице на међусобно компетативне групе. Да би се то редупредило процес је потребно дизајнирати и водити тако да сви учесници буду добро информисани, да сви имају прилику да чују и изразе свој став, да су агенде деловања заједнички креиране, да учесници разумеју сврху заједничког деловања и деле став о корисностима за све.



# ЦИЉЕВИ И ИСХОДИ ПРЕДМЕТА

Основни циљ предмета Архитекте и грађанске иницијативе за одрживи развој је едукација друштвено одговорних и ангажованих архитеката и њихово оспособљавање да у колаборативном процесу формулишу, дизајнирају, прикупљају средства и имплементирају одржива решења.

Посебни циљеви предмета су:

- \* Разумевање феномена грађанских иницијатива и стицања знања о њиховом потенцијалу за остваривање одрживих решења развојних проблема,
- \* Разумевање повезаности професије архитектуре и грађанских иницијатива,
- \* Упознавање са модалитетима професионалног деловања за унапређење квалитета живота угрожених и маргинализованих категорија становништва,
- \* Сарадња са конкретним грађанским иницијативама на формулацији решења за побољшање њиховог или квалитета живота претходно наведених категорија становништва<sup>19</sup>.

Резултати наставе су предлози пројеката које би студенти Архитектонског факултета могли да предузму и реализују у сарадњи са формалним и неформалним удружењима грађана, заинтересованим појединцима и јавним институцијама.

Пројекти се тичу решавања актуелних проблема, али и превенције и оснаживања појединаца, заједница и друштва у целини за суочавање са будућим. Пројекти се могу тицати краткорочних или дугорочних циљева, могу бити велики и мали (по величини подручја, броју људи који су укључени или на које се утиче, количини новца потребних за реализацију, потребном времену за разраду пројекта или за његову реализацију, исл), бити једнократни или предвиђени за понављање/трајање у дужем периоду, такви да имају за последицу различите ефекте и типове продуката, намењени конкретної групи људи или неком конкретном подручју, али и општег карактера јер се односе на целу Србију.

19 Из курукулима предмета Архитекте и грађанске иницијативе за одрживи развој

Студент ће имати адекватно разумевање архитектонске професије и улоге архитекте у друштву, посебно у припреми пројеката који узимају у обзир социјалне факторе:

- \* Природа професионализма, обавезе и одговорности архитеката према клијентима, корисницима објеката, извођачима грађевинских радова, професионалним сарадницима и ширем друштву;
- \* Улога архитекте у заједници;
- \* Могући утицај пројеката за изградњу на постојеће и будуће заједнице.

Студент ће имати адекватно разумевање односа између човека и објеката и између објеката и њиховог окружења, и потребе да се објекат и простори између односе према људским потребама и мери:

- \* Комуникација са и разумевање потреба и тежњи корисника објеката;
- \* Утицаји објеката на животну средину и премисе на којима се заснивају одржива решења различитих типова;
- \* Начин уклапања објеката/структура у локални контекст: природни и културни предео.

Студент ће имати адекватно знање о :

- \* Теорији и пракси друштвено одговорне архитектуре и урбанизма и друштвено ангажованим архитектурама и урбанистима.
- \* Актуелној планској политици и законодавству којима се контролише изградња, укључујући и социјалне, економске и аспекте заштите животне средине и њихов значај за планирање развоја друштва.

Студент ће овладати вештинама истраживања и припреме пројектних задатака за различите типове одрживих решења:

- \* Вештине критичког преиспитивања примера који су функционално, организационо и технолошки релевантни за постављени пројектни задатак;
- \* Вештине дефинисања захтева корисника и њихово прилађавање локацији и контексту;
- \* Вештине комуникације и колаборације.

У складу са разумевањем да је одржива решења могуће креирати само кроз интердисциплинарни и колаборативни рад и међусобно учење свих укључених, предмет је конципиран тако да се студентима Архитектонског факултета омогући контакт, размена знања и сарадња на изради предлога пројекта са конкретним грађанским иницијативама, релевантним експертима и представницима јавних институција задужених за управљање развојем конкретних подручја

За формулацију пројеката, студентима су поред идеја и знања о могућим начинима решавања проблема, неопходне информације и знања за формулисање апликација којима се може конкурисати на конкурсима за доделу средстава. Идеја је да студенти / потенцијални будући подносиоци пријава пројеката боље разумеју процес и начин њиховог формулисања.

# НАСТАВНИ ПРОЦЕС

Основна карактеристика педагошког модела је да формалном наставном процесу који траје 15 недеља активне наставе и који се завршава испитним роком у ком студенти полажу испит, претходе преднаставне и следе га постнаставне активности које га у великој мери одређују (табела 1).

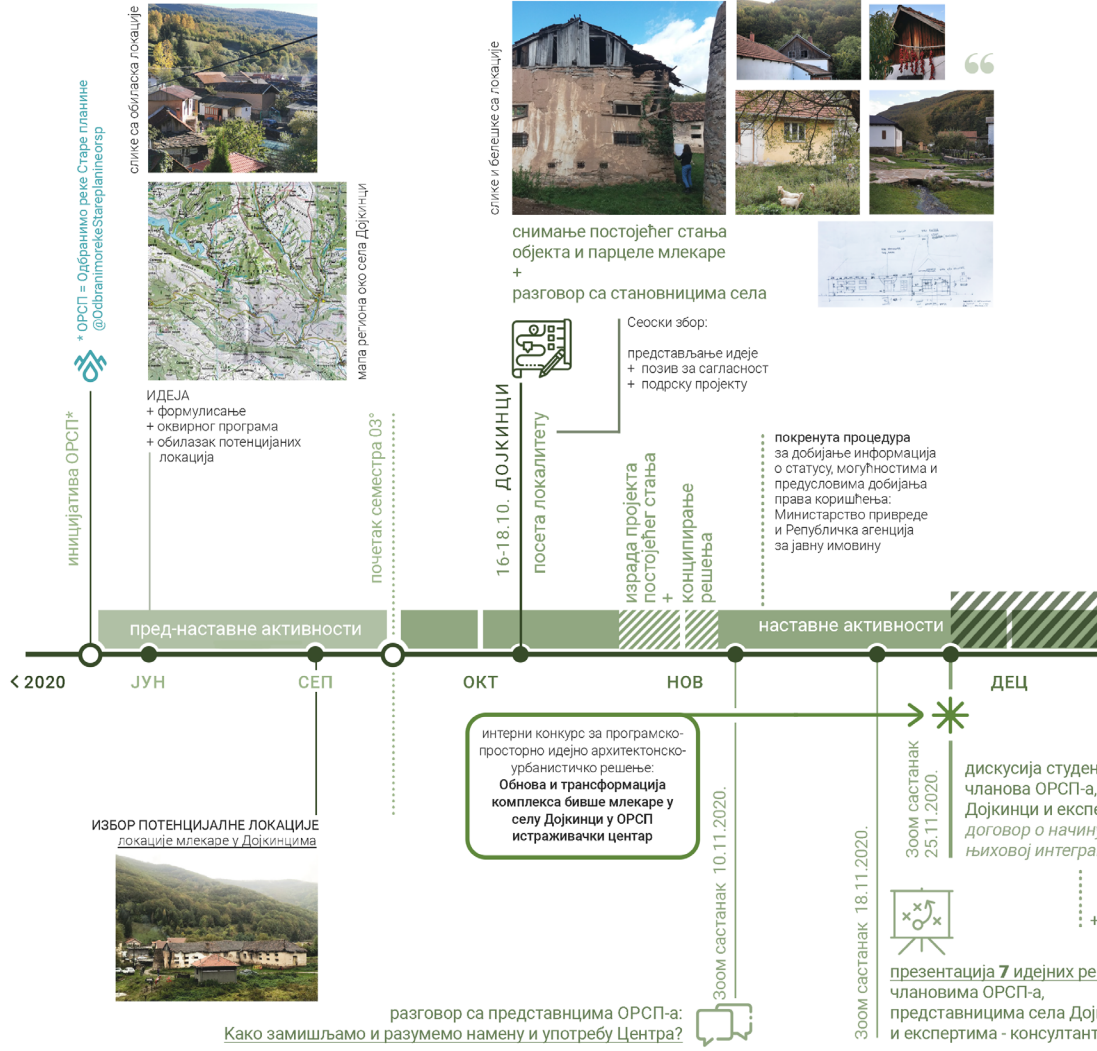
Преднаставне активности имају за циљ успостављање комуникације и договора наставника са представницима локалних заједница и грађанских иницијатива о теми, програму и локацији које ће бити предмет наставних активности у оквиру којих ће студенти и наставници формулисати одржива решења ЗА и у сарадњи СА њима. У преднаставној фази, наставник, уз сагласност Факултета, формулише и шаље иницијална писама и позиве на сарадњу јавним институцијама (председнику општине/градоначелнику, надлежним већницима, директорима надлежних институција, управљачима подручја, образовним и установама културе, исл.), организацијама цивилног друштва (формалне и неформалне, локалне, регионалне или националне, које делују у области заштите културног и природног наслеђа, људских права, архитектуре, исл.) и приватним компанијама. У случајевима обостране заинтересованости, сарадња се формализује потписивањем Меморандума о сарадњи.

Активна настава на предмету се одвија у току 15 радних недеља комбинацијом теоријске наставе и предавања, истраживачког самосталног и рада у групи, колаборативних радионица, рада на даљину и наставе у школи и на терену. Обзиром да се избор предметног подручја и тематски фокус утврђују у сарадњи са партнерским грађанским иницијативама и локалним заједницама, те да су околности у којима се настава реализује сваке године различити, структура и садржај примењеног дела истраживања на предмету се трансформише и томе прилагођава.

Примењено истраживање се састоји се из три целине:

- \* Разумевање територије,
- \* Анализа примера добрих и лоших пракси,
- \* Формулисање предлога ЗА и СА локалном заједницом/грађанским иницијативама.

Рад у оквиру истраживачких целина је могуће организовати на различит начин, те се тип и обим задатка, њихов редослед у времену и форма продуката наставног процеса могу мењати у складу са конкретним контекстом у ком се





Пројекат обнове старе млекаре у селу Дојкинци на Старој планини у ОРСП истраживачки центар

## Процес формулисања идејног решења



поставка изложбе и представљање штампане публикације у сали Дома културе у Дојкинцима



конкурсање за учешће на 43. Салону архитектуре

рок конкурса 1.03.2021.

представљање резултата широј јавности и покретање дискусије: ција је јавна својина, у које сврхе и на који начин се она користи?

Пост-наставне активности

МАРТ

8.02.2021.



израда + промоција он-лине публикације

**СТАРА КАО НОВА**  
Ревитализација старе млекаре у селу Дојкинци у ОРСП истраживачки центар у издању Архитектонског факултета



ата +  
представника села  
ерата о решењима  
у избора компоненти и  
цији у јединствено решење

он-лине анкета

шења

кинци  
има



ИСПИТ  
4.02.2021.



нова визуална/изградња ентеријера објекта



наставни процес одвија. Стога, представљен сет задатака и описа резултата у оквиру ових истраживачких целина није коначан и није за-све-прилике применљив. Наставни процес је флексибилан и илуструје кључне премисе о сврси, модалитету и исходима професионалног деловања на којима је утемељен овај предмет:

- \* Деловање архитекте може имати **различите форме** и може исходovati **различитим типовима продуката**, које је потребно прилагодити (а) конкретном контексту и (б) пожељним утицајима на постојеће и будуће заједнице и окружење,
- \* **Дизајн процеса креирања решења** је предмет деловања архитеката. Дизајн процеса значајно утиче на квалитет и успешност исхода професионалног деловања

Резултати наставног процеса могу бити елементи семестралне изложбе, а затим и експонати у неком јавном простору или објекту заједнице ЗА и СА којом се формулишу решења.

Постнаставне активности имају за циљ (а) представљање приступа, процеса и резултата широј јавности ради промоције идеја и концепта који се предметом и иницијативом заговарају, али и (б) реализацију пројек(а)та уколико се у процесу сарадње остваре потребни услови – пре свега они који се тичу обезбеђивања сагласности надлежних институција и обезбеђивање потребних ресурса. У функцији представљања идеје и покретања дискусије о теми, подручју, проблемима и могућим решењима произведеним у наставном процесу, могуће је сам испит организовати у виду јавног догађаја – изложбе. Такође, процес и остварене резултате је пожељно представити на различитим типовима професионалних догађаја - конференцијама и изложбама, публиковати у различитим типовима публикација – зборници, часописи, монографије, представљати на друштвеним мрежама и различитим медијима.

| Тип активности  | Фазе  |
|---|---|
| <b>ПРЕДНАСТАВНЕ АКТИВНОСТИ</b>  | <p><b>0_Прелиминарни избор локације и теме, успостављање партнерстава, формализација сарадње</b></p> <p>Формулисање теме, оквирног програма, обилазак потенцијалних и избор предметног подручја у сарадњи наставног тима са представницима локалне заједнице и партнерским грађанским иницијативама</p>                               |
| <p><b>НАСТАВНЕ АКТИВНОСТИ</b></p> <p><b>Теоријска настава</b></p> <p>1 Упознавање са идејом, начином рада на предмету и овогодишњим задатком</p> <p>2 Процеси, продукти и исходи професионалног деловања ЗА и у сарадњи СА локалним заједницама и грађанским инцијативама</p> | <p><b>Фазе I-III: Примењено истраживање</b></p> <p><b>Истраживачка целина I_Разумевање територије_истраживање извора</b></p> <p>Циљ ове фазе рада је разумевање територије, односно њених карактеристика, развојних потенцијала и проблема. Из доступних и релевантних извора прикупљају се и анализирају следеће групе података:</p> |

- 3 Теоријски и вредносни оквир професионалног деловања: одрживи развој, колаборативни, инклузивни и интегрални приступ
- 4 Разноликост професионалних пракси
- 5 Интегрално и пројектно размишљање - од идеје до промене
- 6 Обилазак предметне територије
- 7 КОЛОКВИЈУМ 01\_ презентација резултата истраживања
- 8 Дискусија резултата колоквијума, критичка анализа различитих идеја и иницијатива у групи, договор за даљи рад.
- 9 Друштвена одговорност: процена утицаја на заједницу
- 10 Еколошка одговорност: процена утицаја на окружење
- 11 Економска рационалност и оправданост пројекта. Модалитети прибављања ресурса и анализа потенцијалних извора финансирања.
- 12 Интердисциплинарни, интерсекторски рад и међусобно учење свих укључених. Анализа потенцијалних партнера за реализацију пројекта.
- 13 Процес реализације, експлоатација и модели управљања. Анализа редоследа активности, услова, средстава, носиоца активности и очекиваних ефеката.
- 14 **КОЛОКВИЈУМ 02\_ пројекти за одрживи развој села**
- 15 Дискусија резултата колоквијума. Договор о садржају и форми испитног рада.

- Природни услови – биљни и животињски свет, геоморфолошке, хидролошке, еколошке, естетске карактеристике предела
- Грађена средина – посебан фокус на објектима и земљишту у јавној својини
- Место и заједница – фокус на идентитету заједнице и материјалном и нематеријалном културном наслеђу
- Функционалне карактеристике – фокус на саобраћају и туристичкој инфраструктури
- Плански и развојни оквир – стратегије, планови, буџет, програми подршке развоју
- Покренуте иницијативе - локална заједница и формалне и неформалне грађанске иницијативе

### **Истраживачка целина I\_ Разумевање територије\_теренско истраживање**

Организација тродневне радионице са циљем упознавања предметне територије, локалне заједнице, грађанских иницијатива и представника јавних институција. Податке прикупљене на терену интегрисати са оним претходно прикупљеним из релевантних извора и литературе.

### **Истраживачка целина II \_ Анализа примера добрих и лоших пракси**

Циљ ове фазе рада је учење од других. Потребно је изабрати пројекте који имају сличности са: (а) предметном територијом, (б) развојним околностима, (ц) типом проблема или потенцијала за развој, анализирати програмско-просторно-обликовна решења, начин реализације, ефекте и разлоге њихове (не)успешности.

### **Истраживачка целина III \_ Формулисање предлога ЗА у сарадњи СА локалном заједницом**

На основу анализе територије и увида у примере добре (и лоше) праксе дефинисати и разрадити пројекат за одрживи развој предметног подручја и унапређење квалитет живота локане заједнице.

|                                |  |
|--------------------------------|--|
| <b>Испит</b>                   | <b>V_Верификација квалитета, дисеминација идеја и припрема реализације</b><br>Активности на представљању приступа, процеса и резултата широј јавности ради промоције идеја и концепта који се предметом и иницијативом заговарају.   |
| <b>ПОСТНАСТАВНЕ АКТИВНОСТИ</b> | <b>VI_Реализација пројекта</b><br>У процесу формулисања решења, конципиран је и начин реализације и прикупљања средстава за реализацију.<br><br>Уколико се стекну услови (сагласности надлежних институција, прикупљена су средства, исл.) локална заједница покреће процес реализације пројекта у ком учествују волонтери - студенти (бивши), чланови локална заједнице и грађанских иницијатива уз подршку јавних институција и приватних компанија. |

Табела 1. Педагошки модел: преднаставне, наставне и постнаставне активности.

# ИСТРАЖИВАЧКА ЦЕЛИНА I

# РАЗУМЕВАЊЕ

# ТЕРИТОРИЈЕ

Циљ ове фазе рада је разумевање територије, односно њених карактеристика, развојних потенцијала и проблема.

## ИСТРАЖИВАЊЕ ЛИТЕРАТУРЕ

Првих недеља подаци се прикупљају из доступних и релевантних извора, а накнадно допуњавају и коригују информацијама добијеним на теренским радионицама. Прикупљају се и анализирају следеће групе података:

- \* Природни услови – биљни и животињски свет, геоморфолошке, хидролошке, еколошке, естетске карактеристике предела
- \* Грађена средина – посебан фокус на објектима и земљишту у јавној својини
- \* Место и заједница – фокус на идентитету заједнице и материјалном и нематеријалном културном наслеђу
- \* Функционалне карактеристике – фокус на саобраћају и туристичкој инфраструктури
- \* Плански и развојни оквир – стратегије, планови, буџет, програми подршке развоју
- \* Покренуте иницијативе - локална заједница и формалне и неформалне грађанске иницијативе

Податке прикупљати из два типа извора:

- \* Секундарни извори научно-истраживачки радови објављени у научним и стручним публикацијама (монографије, часописи, зборници радова), али и магистарске и докторске дисертације
- \* Примарни извори су закони и подзаконска акти; статuti и одлуке надлежних институција; стратегије, планови и пројекти; публикације институција надлежних за прикупљање и пр и обраду података од значаја за развој (Републички геодетски завод, Републички завод за статистику, исл.)

Избор литературе и извора података није коначан и за све-прилике-исти, јер зависи од конкретне територије и изабране теме. Обзиром да се сваке школске године мењају тема и подручје у фокусу, важно је да студенти предузму самостално истраживање у потрази за адекватним – ажурним и релевантним – изворима. Осим тога, у овој фази рада у настави учествују и гостујући предавачи – представници заједница и иницијатива, експерти из

јавног, приватног и цивилног сектора, који могу бити значајан извор знања и информација о територији.

## СТУДИЈСКИ БОРАВАК НА ТЕРЕНУ

Након неколико недеља истраживања литературе реализује се тродневни студијски боравак са циљем упознавања предметне територије, локалне заједнице, грађанских иницијатива и представника јавних институција. Податке прикупљене боравком на терену је потребно интегрисати са оним претходно прикупљеним из релевантних извора и литературе.

Радна терену је организован у виду четири радионице:

- \* Радионица 1: разговор са представницима јавних институција
- \* Радионица 2: разговор са локалном заједницом
- \* Радионица 3: обилазак подручја\_село и природни предео
- \* Радионица 4: снимање објеката у фокусу (у јавној својини)

Циљ студијског боравка је да се студентима омогући, осим непосредног увида у карактеристике села и предела, увид у локална знања, начин живота, потреба, проблема и идеја о развоју локалног становништва. Стога студенти, осим стандардних архитектонских алата за снимање грађених, пејзажних и природних вредности и специфичности, као што су цртежи, мапе, фотографије и видео записи, праве и аудио, видео и писане белешке о разговорима са саговорницима - становницима, представницима грађанских иницијатива и јавних институција.

Одлазак студената на тродневни студијски боравак није обавезан за студенте. Средства за реализацију студијског боравка – пут, смештај и исхрана - се прибављају на различите начине и из различитих извора.

У овој фази рада, важно је водити рачуна о избору и начину представљања података да би се омогућила њихова анализа, изградња аргументације и формулисање закључака и ставова о територији. Такође, потребно је развијати и вештине комуникације и преговарања у оквиру студентских тимова, али и у односу на гостујуће предаваче.

Резултат прве истраживачке целине је разумевање територије на основу интегралне анализе података прикупљених у процесу истраживања примарних извора, секундарне литературе и података непосредно прикупљених на терену. Закључци о кључним проблемима, потенцијалима и иницијативама за развој територије ће бити окосница предлога пројеката обнове објеката и простора у јавној својини.

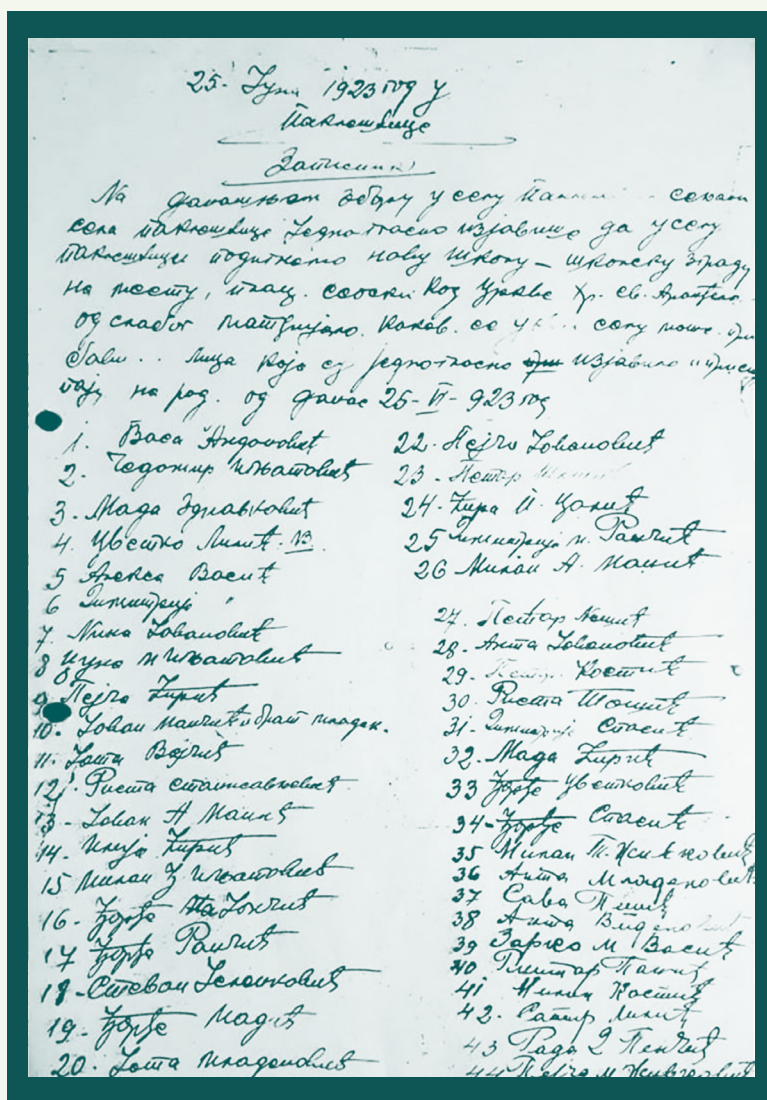
У наставку су наведени примери задатака. Задаци се раде у групама од три до осам студената.



# ЗАДАТАК 1: ХРОНОЛОШКА АНАЛИЗА РАЗВОЈА СЕЛА

Предмет анализе и разумевања је историја развоја села.

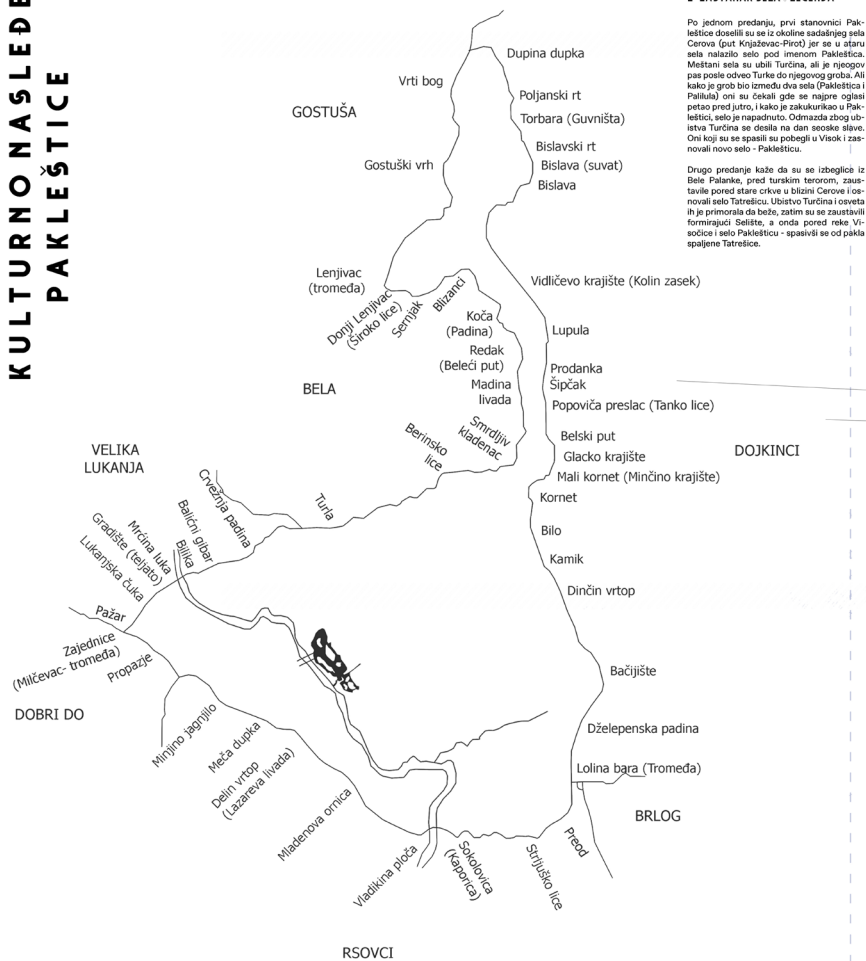
Резултате процеса истраживања је могуће представити у виду паноа / инсталације којом је приказан хронолошки след кључних догађаја и карактеристика живота у историји села интеграцијом различитих типова приказа - дијаграма, фотографија, докумената, цртежа, текстова (о обичајима, различитим догађајима, песме, приче, сил.), предмета, књига и сл. који се могу узети за неки временски период. У процесу сазнавања и прикупљања материјала за израду инсталације пожељно је сарађивати са мештанима.



Прилог 1.1 Детаљи дијаграма развоја села Паклештица, студентска анализа.

Прилог 1.2 Детаљи дијаграма развоја села Паклештица, студентска анализа.





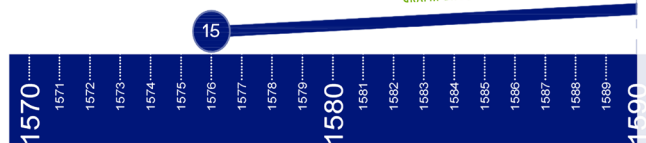
## NASTANAK SELA - LEGENDA

Po jednom predanju, prvi stanovnici Pakleštica doselili su se iz okoline sadašnjeg sela Cerova (put Križevac-Piroć) jer se u istu selu nalazilo selo pod imenom Pakleštica. Mestani sela su ubili Turčina, ali je njegov pas posle odveo Turke do njegovog groba. Ali kako je grob bio između dva sela (Pakleštica i Palulca) oni su čekali gde se najpre oglaš petao pred jutro, kako je zakurkio u Paklešticu, selo je raspadnuto. Odmazda zbog ubistva Turčina se desila na dan seoske slave. Oni koji su se spasili su pobeegli u Vlasok i zasnovali novo selo - Paklešticu.

Dруго преданје кажа да су се избегли из Беле Паланке, пред турским терором, зауставили поред старе цркве у близини Церове и основали село Татрешицу. Убиство Турчина осветило их је приморало да беже, затим су се зауставили формирајући Селиште, а онда поред реке Вишочице и село Паклештицу - спајавши се од пакла спалене Татрешице.

**P**AKLEŠTICA se kao selo prvi put pominje pod nazivom Pakleštica u spisku Dželepkelških dazbina, sa tri domaćinstva.

GRAFIK BROJA STANOVNIKA U PAKLEŠTICI



## IZVORI

- Zlatković, D. (2007). Pripovetke i predanja iz pirotskog kraja. **Pirot: Institut za književnost i umetnost Beograd.**
- Zlatković, D. (2002). Tulu lan bulu lan - pesme za decu i dečije pesme iz pirotskog kraja. **Pirot: Dom kulture Pirot.**
- Petković, M. i Vlatković D. (1996). Pirotki ćilim. **Beograd: Srpska akademija nauka i umetnosti.**
- Petković, M. (1988). Pirotka grnčarija. **Pirot: Muzej Ponišavlja - Pirot.**
- Jelenković, J. (2017). Čekajući proleće. **Pirot: Narodna biblioteka "Piroć".**
- Zlatković, D. (2017). Mikrotoponimija Opštine Pirot - dopuna. **Pirot: Pirotski zbornik.**
- Zlatković, D. (2014). Mikrotoponimija sliva Toplodolske reke i Temštica. **Pirot: Pirotski zbornik.**
- Đorđević, G.N. (2014). Pakleštica od čatmara do splavova. **Beograd: Zavod za proučavanje sela.**

Н ČА

pece imali su vrsta hokeja blava u zemlji lica, ili pak za rulog drveta lica pastirka ika koliko se

Т ИТРА, ИГРА ЗА ДЕВОЈЦИЕ

Za ovu igru potreban je samo mali okrugli kamen veličine oraha i četiri jagjeca zgloba od zadnjih nogu. Najčešće su igrala dve devojčice. Svi zglobovi i kamenčić se drže u jednoj šaci i istovremeno se otvaranjem šake kamenčić baca uvis, a zglobovi na ravnu podlogu. Jedan zglob se postavlja u određeni položaj, hvata se kamenčić pa se ponovo baca uvis dok se dva četiri zgloba ne postave u isti položaj. Potom se kamenčić baca uvis, a jednim potezom šake pokupe svi zglobovi i dočeka kamenčić. Ovo se ponavlja četiri puta jer zglobovi imaju četiri strane i mogu da se postave u četiri različita položaja.

К ЛИС, ИГРА ЗА ДЕЧАКЕ I ДЕВОЈЦИЕ

Osnovni rekviziti bili su drveni štap dužine oko 80 cm (maška) i komad drveta dužine oko 20 cm sa zaobrenim krajevima (kila). Podloga je obavezno zemljana, igra podigne tako što se ikopa rupa prečnika 10 cm i preko nje stavi kila. Maškom igrač baca kila što dalje, a nasuprot njemu, na odoštanju od preko 10 metara čekaju ostali igrači, koji pokušavaju da uhvate kila. Prvi igrač poliče sve ispodkita dok neko ne uhvati kila ili ne pogodi mašku na rupu. Pobjednik je na kraju onaj ko najdže baci kila.

О ОЦИЈА ПAKLEŠТАНА

П РВОЈЕ СЕНЕЈ ОРАНЈЕ

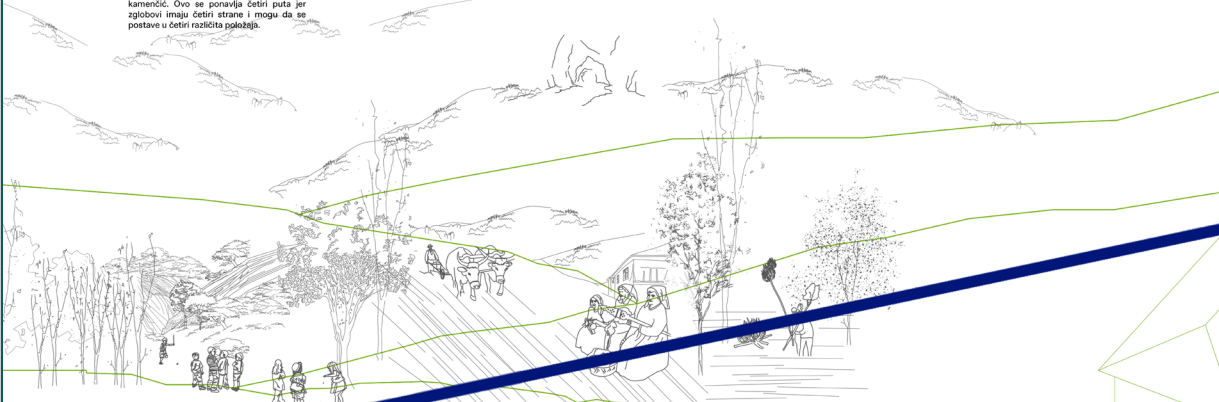
Setva pšenice se obavljala sa posebnom pažnjom i praćena je nizom običaja. Orač je bio uzdržava ličnosti i svečino se oblađo. Jaram je ukrađava crvenim krlama, a ispred goveta se postavlja žarač sa žarom da preko njega pređu radi dobrih useva.

П ОСЕЛА - СЕДЕНЦЕ

Od Svetog ilije žene i devojke se uveće okupljaju uz vatra, pa uz priče i pesme se bave raznim rućnim radovima: prudu, plretu i silino. Vatra se obično kži na raskrscu ispred česme kod zadruga, ili blizu česme kod crkve.

П О

Sa pol postu. pravi ok stavlja oko seli zdravlje Za stave na nek ljudske okoliš: - kuku, drvo na



454

ŠKOLA

Đeda Perko i njegovi mladići za amotaku hakovski. Na slici su oca Perko i baba Jorda Lalić (Borinac)



KOŠTA TOSIĆ (1833-1923) se 1902. pojavljuje kao dočelnik kod nabavke crkvenog zvonu te je njegovo ime upisano na samom zvonu. On je prvi trgovac iz Paklešćina. Posedovao je baštinu u Parizu, a meštani su često dolazili prema porazne savete.



U Svilajni svojoj gr sirovine, baviti za stvo je p Ove je nosila ša Kako se baava vut no interer govoreći

1871..... 1872..... 1873..... 1874..... 1875..... 1876..... 1877..... 1878..... 1879..... 1880..... 1881..... 1882..... 1883..... 1884..... 1885..... 1886..... 1887..... 1888..... 1889..... 1890..... 1891..... 1892..... 1893..... 1894..... 1895..... 1896..... 1897..... 1898..... 1899..... 1900..... 1901..... 1902..... 1903..... 1904..... 1905..... 1906..... 1907..... 1908..... 1909..... 1910.....

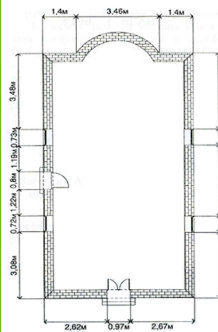


Dok je borovio u Visoku Feliks Kanic, austrougarski putopisac, arheolog i etnolog, zabeležio da se „tajanstvene priče ispredaju o Vlastikini pljčci koja se nalazi između Paklešćice i Rosvaca“.



U ratu između Srbije i Bugarske Bugari su u priorskom kraju činili brojna razbojstva i pustošenja. Paklešćani su u pogramnom regionu te su često bili izvođeni raznim opasnostima kojima se ugrožavala imovina i lična bezbednost.

Poznato je da su premešteni stari nadgrobni spomenici na mesto sadašnjeg groblja, a da li su premešteni i kosti pokojnika nema pouzdanih podataka. Na groblju su sahranjivani isključivo pravoslavni meštani i verovalo se da će, ako se „nevernik“ sahrani na erpskom groblju, doći do velikih poglava ili de uslediti neka druga „bođa kazna“. Međutim, ovo je prvi put prekršeno 1984. kada je sahranjen rom Mihajlo Aasnović.



SV. ARHANĀEL MIHAIL Sami meštani su podigli pravoslavnu crkvu u Paklešćici, a posvećena je Sv. Arhangelu Mihailu. Podignuta je na mestu gde se do tada nalazilo seosko groblje, koje je zatim premešteno na mesto zvano Margarit, gde se i sada nalazi. To je jednobrodna građevina dimenzija 11,26 x 6,26 m, oćidana kamenom i pokrivena kamenim ploćama.

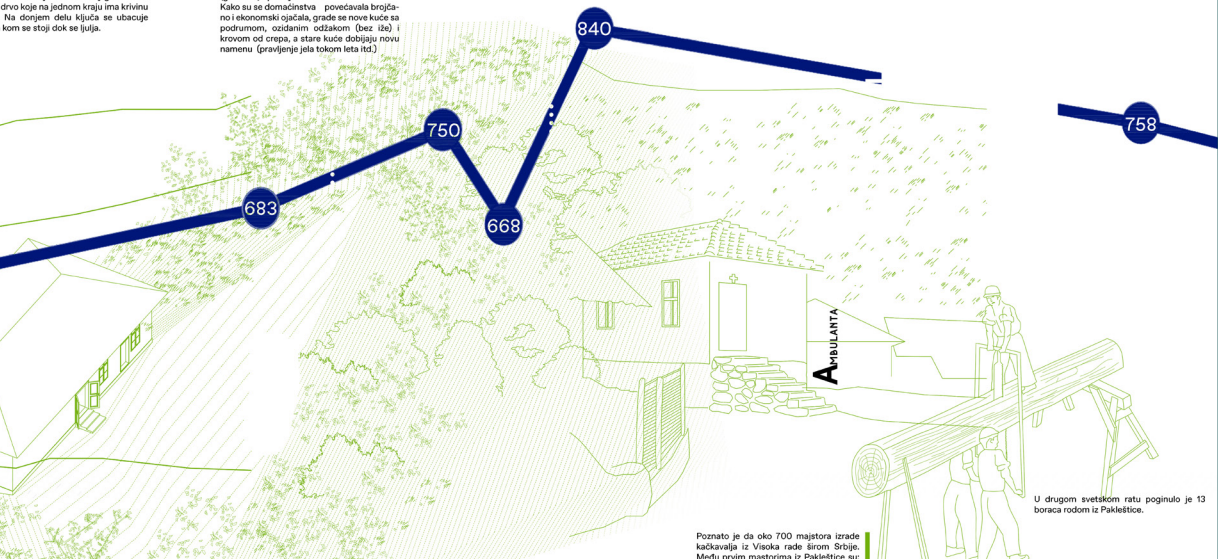
SLADE

sladama počinje vreme Vaskršnjeg joga dana deca "vrte olajje". Olajja se u ravnostog drveta u čije se račve nalama, potom se potrbali i čete je vrti oe. Odnosi se na bolji rad u polju i

oklade se vezuje i pravljenje ljujajski im većem drvetu. Pravili su i posebne zvane "Kjuć": Na krivju grani bi se drvo koje na jednom kraju ima krivju. Na donjem delu kjućca se ubacuje kom se stoji dok se ljuja.

Gradile se kuće ČATMARE koje imaju podrum, a iznad jednu ili dve sobe i lju (preteča kuhinje). Kameni zidovi oko podruma su debljine do 80 cm, a gornja konstrukcija i krov kuće su od drveta. Pokrivati su najčešće kamene ploče.

Gradene su kao po planu (koro su sve iste) i po pravili su u gornjem delu dorovišta i izložene suncu. Gotovo kraj svake je bačica (gradinje) i po koja voćka. Kako su se domaćinstva povećavala brojčano i ekonomski ojačala, grade se nove kuće sa podrumom, ozidanim oždakom (bez iže) i krovom od crepa, a stare kuće obiluju novu namenu (pravljenje jela tokom leta itd.)



„Susret Pakleštana u mestu Branilite (Vojilje Dragoslav, Buda Lazarević, Nedeljko Kamenović, Vojiljo Totonić, Velimir Čvetković, Tomislav Đorđević, Miroslav Čvetković, Ilija Spasić, Jovan Đorđević)“

Pravljeno iz razlomka se bavilo više lica u selu, a među njima i Bora Kolić (Makrović), na selu sa podrumom. Selo se pešice iz zarobljenštva u prvom srpskom ratu vraća Aleksandar Čirić, prvi majstor potkovačkog zanata u Paklešticu, gdje tvara i svoju zanatsku radnju.



**M**ost preko Vrsotice je prvi zajednički i značajan objekat koji su Pakleštani izgradili je novi, drveni most, vili i kamenom ozidanim obalovrtda.

„Učeni sa učiteljem Vidujem Sinićem“



Pakleštani Bogoljub Đorđević je stupio u redove narodnooslobodilačke vojske, a za vreme rata je bio i komandant bataljona četvrtе srpske brigade. Za zasluge u ratu i posleratni doprinos dobio je više odlikovanja.



leću **DORBE RANCI** otvorio je mčarsku radnju. Zbog nedostatka po povratku u selo se nije nastavio natom. Po njemu njegov domaćin-romeno naziv u Gmčarovi. Takođe bio prva osoba u selu koja je imajidski ofarbanu - crnu odeću, a selu nosila isključivo bela - neofar-vena odeća, te su se mestitani poseb-esevali, a neki od njih i podmevali „ej ide crn čovek.“



„Učeni sa učiteljem Aleksandrom Čučicom (levo). Delno je učestv učenj odigranja Velimir Mandić“

„Grupa boraca iz sela u mestu Bitolju preaj kraj Drugog sv. rata“

Timeline from 1911 to 1950.



„Ratnici iz Pakleštica u Bitolju 1912. godine“



„Zgrada u kojoj je održan prvi čas osnovne škole“



„Česma ispred današnje zgrade MZ Pakleštica (Dragan Anđonović, Anđa i Jovica Kostić)“

**TRI ČESME**



„Česma ispred škole“



„Česma pored crkve“



„Zgrada Aleksandra Jovanovića u kojoj je drugo odeljenje škole radilo od 1921. do 1941.“

U periodu 1912-1919. svi mlakari sposobni za vojnu službu bili su mobilisani. Nije za-abeležen slučaj izbegavanja ili dezertiranja iz oslobodilačkih ratova koje je vodilo Srbija, odnočno Jugoslavija.

29. januara 1910. godine, 40 građana Pakleštica, uputilo je nadešnim organima molbu da se otvori **OSNOVNA ŠKOLA**

10. septembra 1920. godine održan je prvi čas u školi i počela nastava koju su te godine pra-tila samo muška deca.

Inicijativa za izgradnju vodovoda je donela rezultate u vidu povezivanja na jači Izvor. Organizator radova na izgradnji vodovoda bilo je učitelj Stanimir Tandić i građevinski odbor (Aleksandar N. Jovanović, Nikola Anđonović, Peđa Đ. Ranđić, Dimitrije M. Zrnovković i Peđa V. Dimitrijević.)

Od 1941. do 1944. godine Bu-liketici organizovali nastavu jeziku po svom nastavnom gramatu. Od učiteljskog stan-ja još jednu učionicu. Nepozna učeni u tom periodu.

23. juna 1923. godine na zboru građana doneta je odluka o izgradnji školske zgrade.

Školske 1921/22. godine upisane su prve devojčice doraste za školu.

1935. u viru u reci, oko 200 m od mosta, udavio se Jona Selimović i po njemu je mesto dobilo ime Jona.

Školske 1946/47. u školu su up učeni, što je najveći broj učenišk razvoja škole. Nastavu je izvodila Jovanka M. Novaković.

Počinje da radi prodavnica mešt

## ЗАДАТАК 2 КАРАКТЕРИСТИКЕ СЕЛА

Предмет анализе и разумевања су урбо-морфолошке (терен , улична матрица и физичка структура) и фунциониалне карактеристике насеља/села, елементи природних вредности и културног наслеђа , карактеристике сеоске архитектуре (типологија објеката, парцела, блокова, подцелина, улица, јавних простора), техника градње и коришћених материјала.

Резултат наставног процеса може бити макета села, цртежи, макете детаља, експонати-узорци материјала, фотографије исл.

### 2.1



Прилог 2.1 Просторни контекст села Дојкинци, фотодокументација.

Прилог 2.2 Тродимензионални приказ села Дојкинци, студентска анализа.

Прилог 2.3 Просторни контекст села Дојкинци, студентска анализа.

Прилог 2.4 Тополошки контекст села Дојкинци, студентска анализа.



## ЗАДАТАК 3 КАРАКТЕРИСТИКЕ ПРЕДЕЛА

Предмет анализе и разумевања су геоморфолошке, еколошке и функционалне карактеристике предела - мрежа насеља и путева различитих категорија, подручја под заштитом, елементи природних вредности и културног наслеђа. Потребно је идентификовати, описати и мапирати следеће (списак није коначан и обавезан) елементе:

- \* Села – основни подаци о демографији, делатностима, саобраћају и намени површина, (постојећи и планирани - видети просторне планове, уређајне основе - текст и графика)
- \* Материјално наслеђе и идентитет места – важни објекти и јавни простори, јавна својина, културно-историјско наслеђе
- \* Нематеријално наслеђе и идентитет заједнице – вештине, знања, историја, микротопоними (именована места), приче, легенде, догађаји исл.
- \* Предеоне и геоморфолошке вредности (видиковци, пећине и сл.)
- \* Воде (водопади, реке, извори, појилишта, чесме, исл.)
- \* Биљни свет и животињски свет
- \* Туристичку инфраструктуру.

Резултат наставног процеса може бити макета терена ширег окружења села са мрежом колских путева и пешачких стаза и елементима културног и природног предела. Елементи се на карти и макети означају ЗАСТАВИЦАМА, а описују КАРТИЦАМА. За овај задатак једна група (нпр. 4 студента) мора бити задужена за целину – мапирање елемената на топографским картама и припрема за макету, а податке скупљају – пишу описе и приказе још осталих нпр. 15 студената)

### 3.1



# 1

#### VLADIKINE PLOČE

U kanjonu Vladikine ploče postoji veliki broj pećina, a najveća i najatraktivnija je istog imena kao i kanjon, sa strmim vertikalama i nepristupačnim liticama. Pećinu Vladikine ploče neki nazivaju i Golema dupka. Ulaz u nju visok je 18, a širok 12 metara. Dubina pećine i dalje nije istražena do kraja. Pouzdano se zna da njena dužina, računajući i dve potkapine na ulazu, iznosi 660 m. Za samu pećinu se pretpostavlja da je stara najmanje 25000 godina.

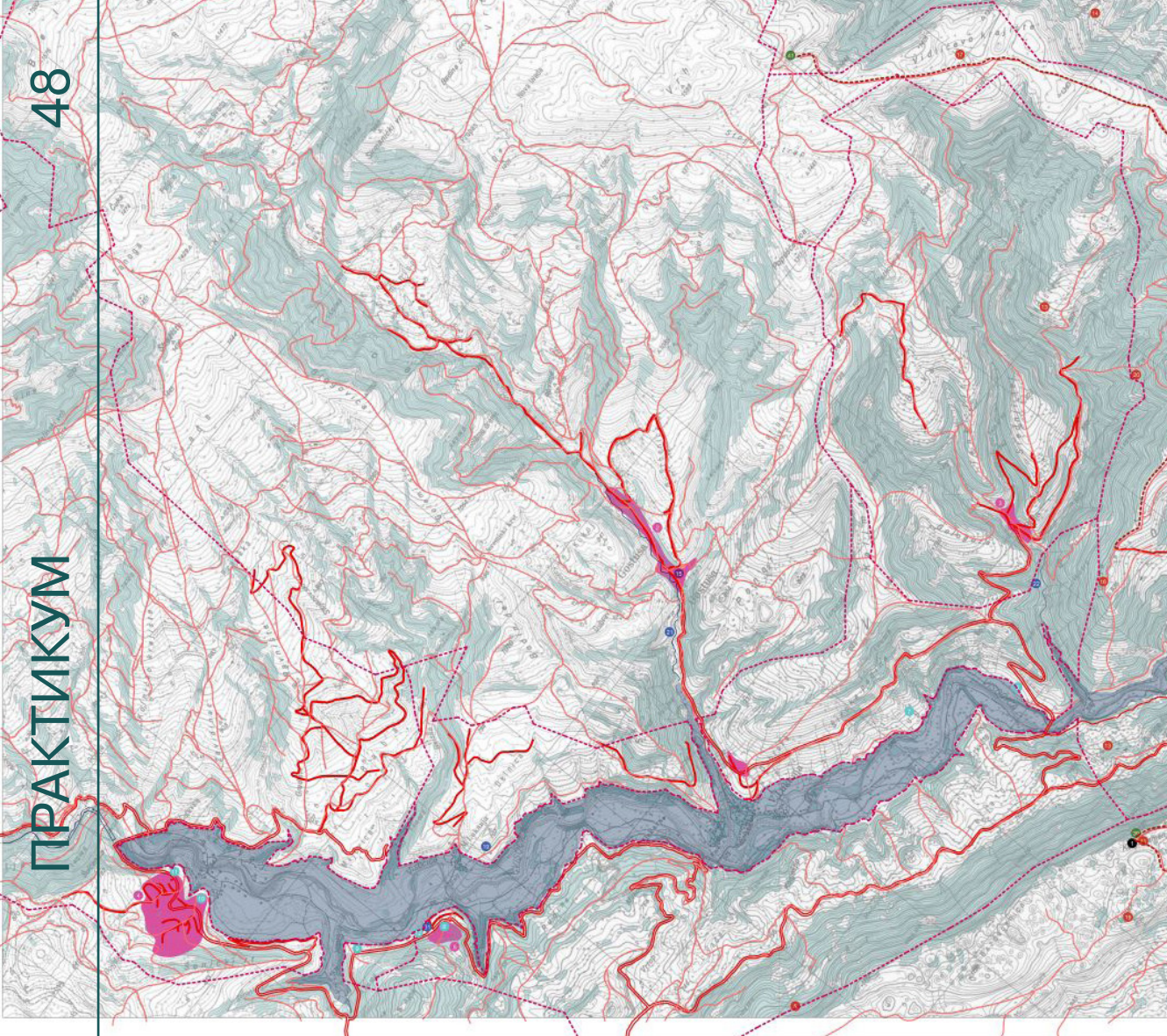
Прилог 3.1. Картица са описом кањона Владикине плоче, студентски рад.

Прилог 3.2. Макета села Паклештица са околином, студентски рад.

Прилог 3.3. Карта цела Паклештица са околином, студентски рад.

## 3.2





## 3.3

## sela

- 1 Pakleštica
- 2 Gostusa
- 3 Bela
- 4 Zavoј
- 5 Velika Lukanja
- 6 Dobro Do
- 7 Rsovci
- 8 Visoka Rezana
- 9 Vrelo
- 10 Briog
- 11 Djkinci

## vode

- 19 Zavoјsko jezero
- 20 Visocica
- 21 Gostusa reka
- 22 Belska reka
- 23 Djkinačka reka
- 24 Jelovička reka

## pecine

- 1 Vladikina ploča
- 2 Ladnica pecina
- 3 Vetrena pecina
- 4 Pecina kod lipe
- 5 Mišja pecina
- 6 Vodena pecina
- 7 Bela propast
- 8 Propes u Slatnu
- 9 Poltepec
- 10 Pecina kod Kamine
- 11 Rsovci BP3
- 12 Toplica
- 13 Rsovci BP1
- 14 Grobljanska jama
- 15 Rsovci BP4
- 16 Jama na Milčevac
- 17 Pecina na Micekvac
- 18 Jama kod Vidikovca

## mikrotoponimije

- 1 Bajin del
- 2 Belski put
- 3 Vladikina ploča
- 4 Dedin pundel
- 5 Bilo
- 6 Branište
- 7 Prekop
- 8 Bčva
- 9 Duboki Do
- 10 Zapadnje
- 11 Kozi kamik
- 12 Koi
- 13 Građište
- 14 Prodanka
- 15 Dol
- 16 Turia
- 17 Vidicevo krajiste
- 18 Smljoblog
- 19 Lijjak

## kulturno-istorijski reperi

- 1 škola Pakleštica
- 2 crkva Pakleštica
- 3 pojate
- 4 zapis Sv. Vrači, Cerov del, Obrok
- 5 zapis Sv. Jovan Bijober, Todoračnica, Obrok
- 6 zapis Sv. Nicolai (vetrij), Margari, Obrok
- 7 zapis Sv. Trojica, Građništa, Obrok
- 8 zapis Sv. Ilija, Obrok
- 9 Dom kulture Djkinci
- 10 manastir Visočka Ržana
- 11 crkva u selu Briog
- 12 crkva Sv. Nikole, Djkinci
- 13 Sv. Ilija
- 14 crkva Sv. Petra i Pavla
- 15 crkva Sv. Jovana Krstitelja
- 16 škola Rsovci





## ЗАДАТАК 4 СНИМАЊЕ ОБЈЕКТА У ЈАВНОЈ СВОЈИНИ

Током боравка на терену извршити снимање објеката у јавној својини.

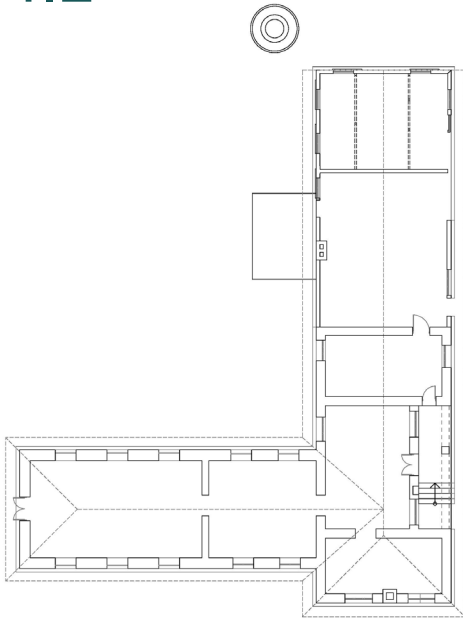
Резултат наставног процеса су пројекти постојећег стања објеката у јавној својини. Графички прилози: ситуациони план у размери 1:500 (парцела и непосредно окружење), хоризонтални (основа приземља и етажа, основа кровне конструкције и основа кровних равни) и вертикални планови (попречни и подружни пресеци и све фасаде) у размери 1:200, детаљи у размери по избору (столарија, структура зида, везе кровних елемената исл.). Уз графичке прилоге приложити и фотодокументацију.



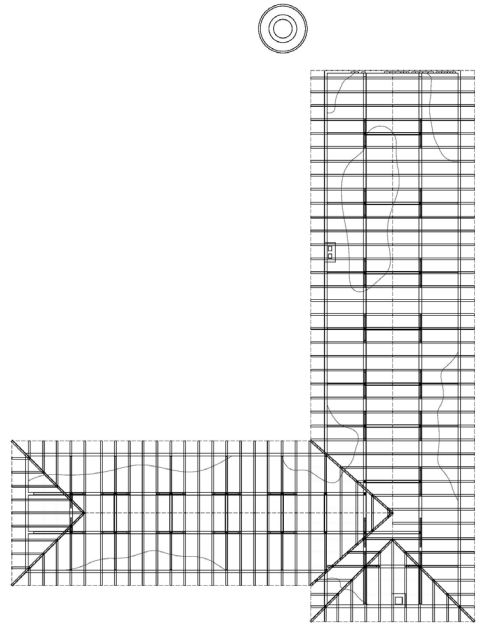
4.1

Прилог 4.1. Пример фотодокументације.

Прилог 4.2. Пример студенског рада пројекта постојећег стања.

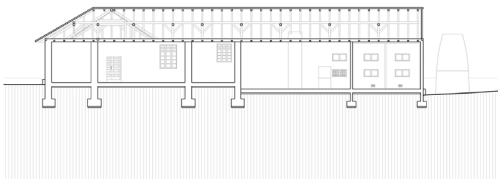


Слика X - Основа постојећег објекта

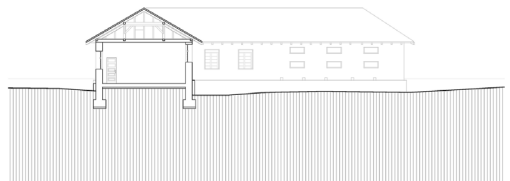


Слика X - Основа крова постојећег објекта

OX



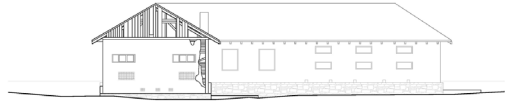
Слика X - Пресек 1



Слика X - Пресек 2



Слика X - Изглед 1



Слика X - Изглед 2



Слика X - Изглед 3



Слика X - Изглед 4

3

# ПРИМЕРИ ДОБРИХ И ЛОШИХ ПРАКСИ

Циљ ове фазе рада је учење од других. Потребно је изабрати релевантне праксе које имају сличности са: (а) предметном територијом, (б) развојним околностима, и (ц) типом проблема или потенцијала за развој.

## ЗАДАТАК 5 ПРИМЕРИ ДОБРИХ И ЛОШИХ ПРАКСИ

Изабрати релевантне примере пракси и извршити њихову анализу ради разумевања ефеката њихове (не)реализације и разлога њихове (не) успешности.

Резултат процеса су приказ, опис и анализа релевантних одабраних примера, уз навођење извора података по следећој структури:

- \* Опис развојног и просторног контекста
- \* Опис кључног проблема и опис решења
- \* Учесници у формулисању и реализацији пројекта, управљању и одржавању објекта/комплекса (ко је иницирао, ко учествовао у реализацији, ко управља, ко финансира одржавање, исл.)
- \* Реализација - начин, фазе, активности, дужина трајања
- \* Коришћени ресурси,
- \* Шта се може научити - кључна промена/ефекти, кључ (не)успеха

## 5

## co-living простор / село таиханг

ЦЕНТАР ЗАЈЕДНИЦЕ, "CO-LIVING"  
АНКАНГ, КИНА  
Архитектонски тим: f.i.t.  
Површина: 450 м<sup>2</sup>  
Година реализације пројекта: 2019  
Аутори фотографија: Хоувен Бо, Чао Ма

"Село Таиханг налази се у планинама Кинбе са пријатним временом и спокојним погледом. Са растом туризма, локална влада се нада да ће изградити заједничко место за мештани и туристе. Грађевинско земљиште је ограничено у планинском подручју, тиме је архитектонски тим предложио да се пренамене суседне народне куће које су напуштене."

Пример одабран како се комплексе објеката села Таиханг предходно налазио у сличном оронулом стању налик задатом објекту. Пренаменом са сведеним интервенцијама где се у великој мери задржала, како фасада некадашњих кућа тако и конструкција крова, постигли су трансформацију простора која даје нов квалитет функционалности места, чувајући некадашњи идентитет.

У наредним прилозима су приказани ентеријери и екстеријери где се најбоље види контакт новог и старог, и тиме пример како може да се приступи задатку.

Шанси регион има континенталну монсонску климу и прилично је сув. Просечне јануарске температуре су испод 0 ° Ц. Дој су просечне температуре у јули око 21-26 ° Ц. Зиме су дуге, суве и хладне, док је лето топло и влажно. Један од најсунчанијих делова Кине, рани дељни таласи врућине су чести.



Кадар комплекса пре интервенције  
извор: <https://www.archdaily.com/928576/taihang-village-co-living-space-fit>



Кадар комплекса са интервенцијом ревитализације у својој непосредној средини  
извор: <https://www.archdaily.com/928576/taihang-village-co-living-space-fit>

0X

## Прикази екстеријера

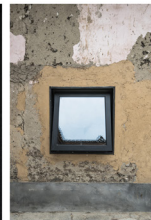
материјализација старог објекта: опека од земље, камен, дрво, блато, ...  
интервенције: нови профили отвора, стакло, квалитетнија изолација, нови кров,...



Однос камене фасаде која је резервирана и алтернативног транспарентног сегмента. Истовремено интегрисаност нових профила прозора у некадашње отворе (налик задатом).  
Блага интервенција у партнерном решењу - обликовање целине



Делови некадашње фасаде који су комплетно задржани у свом изгледу и дају јединствен карактер и дух месту.



ново у старом  
суптилна интервенција

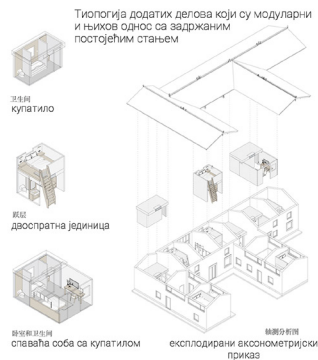
## Прикази ентеријера



Унутра, инсталирањем „кутије“, повећана је корисна површина и додат систем за вентилацију, грејање и хлађење простора. Додати су и високи прозори и ланterne за побољшање природног осветљења и квалитета боравка у простору.



Нови елементи у простору - врата, степенице, греде по некадашњем дизајну кровне конструкције.  
Под - у деловима паркет у деловима камено поплочање



Прикази екстеријера и ентеријера  
извор: <https://www.archdaily.com/928576/taihang-village-co-living-space-fit>

0X

# ФОРМУЛИСАЊЕ ПРЕДЛОГА ЗА И СА ЛОКАЛНОМ ЗАЈЕДНИЦОМ

На основу разумевања територије, увида у примере добре (и лоше) праксе дефинисати и разрадити пројекат за одрживи развој (села). Пројекат би требало да успостави јасне везе са иницијативама заједнице, карактеристикама контекста, покренутим пројектима и кључним стратешким и планским документима.

Пројекти се тичу решавања актуелних, али и превенције и оснаживања појединаца, заједница и друштва у целини за суочавање са будућим проблемима.

Пројекти се могу тицати краткорочних или дугорочних циљева, могу бити велики и мали (по величини подручја, броју људи који су укључени или на које се утиче, количини новца потребних за реализацију, потребном времену за разраду пројекта или за његову реализацију, исл), бити једнократни или предвиђени за понављање/трајање у дужем периоду, такви да имају за последицу различите ефекте и типове продуката, намењени конкретној групи људи или неком конкретном подручју, али и општег карактера јер се односе на целу Србију.

За формулацију пројеката, студентима су поред идеја и знања о могућим начинима решавања проблема, неопходне информације и знања за формулисање апликација којима се може конкурисати на позивима за подршку реализацији пројеката.

Радну верзију решења представити и дискутовати са локалном заједницом и кориговати на основу њихових предлога и коментара.

## ЗАДАТАК 6 РЕШЕЊА ЗА ОДРЖИВИ РАЗВОЈ СЕЛА

У складу са идејом, циљевима и принципима изабрати тип решења и дефинисати:

- \* Програмски концепт – извршити избор програма који ће се у простору реализовати: њихове интензитета, начине и време одвијања, стандарде, учеснике, исл.
- \* Просторни концепт - дефинисати где и у којим типовима просторима се реализују пожељни програми, дефинисати типове промене које је потребно предузети да би се створили услови за реализацију простора/програма (адаптација, доградња, нова изградња, санација, активација, ревитализација, реконструкција, исл.)
- \* Потребна средства и начин реализације у специфичном контексту
- \* Актере којих се реализација пројекта тиче по било ком основу – иницијатори и учесници, они на чији ће начин и квалитет живота и рада пројекат утицати, надлежни и одговорни за управљање развојем, заинтересовани за улагања, исл. Анализирати њихове интересе и начине учешћа.
- \* Процес реализације решења – активности и фазе - Које активности је потребно предузети да би се пројекат реализовао? Време – фазе реализације пројекта и одвијања активности, међуосбни односи одвијања активности – трају у току целе реализације, преклапају се, смењују се, нека је предуслов некој другој, исл.
- \* Потенцијалне изворе финансирања – дефинисати количину и врсту ресурса (не мора бити само новац; рад, материјал, некретнине, средства за рад, исл.) који ће бити потребни за реализацију

Предлог решења представити заједници – организовати одлазак представника студенско-наставничког тима у седишта локалне самоуправе и сеоске месне заједнице







# 2

# СТАРА КАО НОВА\_

## ПРОЈЕКТИ ЗА И СА

# СТАНОВНИЦИМА

# СТАРОПЛАНИНСКИХ

# СЕЛА

СТАРА КАО НОВА је иницијатива за обнову села Старе планине коју су студенти и наставници Архитектонског факултета Универзитета у Београду и чланови покрета Одбранимо реке Старе планине (ОРСП) формирали ради покретања и реализације пројеката ЗА и СА становницима старопланаинских села са циљем заштите природе, унапређења квалитета живота и подстицања одрживог развоја села у складу са њиховим природним и културним контекстом.

Педагошки приступ, тип остварених резултата и дизајн комплексног процеса, представљају искорак у наставној пракси, који омогућавају студентима вредан увид у „капацитете за промену“ коју професија архитекта/урбаниста може поседовати у друштву, али и о типовима и размерама проблема са којима се друштво суочава. Очекује се да такав наставни процес има капацитет да позитивно утиче на промену перцепције будућих професионалаца о њиховој улози у друштву и омогућавању преласка са актуелне "онај који пружа услуге" на "онај који својим знањем и деловањем може да оснажи појединце и заједнице" парадигме, те тиме доприноси рехабилитацији позиције и улоге урбаниста и архитеката у управљању развојем.

Оваквим приступом предмет пажње будућих архитеката и урбаниста постаје не само (побољшање) квалитет живота маргинализованих заједница, већ омогућавањем учешћа у креирању и реализацији решења, представља подршку оснаживању за суочавање са будућим проблемима. Посебно значајно је настојање да се пројектима нагласи значај очувања и промовисања нематеријалног наслеђа локалних заједница и едукација шире заједнице о његовом значају и потенцијалу за развој.

У практикуму су приказани, као илустрације примене педагошког модела, наставни процеси и остварени резултати на предмету у току три школске године:

- \* 2018/2019. село Дојкинци, град Пирот
- \* 2019/2020. село Паклештица, град Пирот
- \* 2020/2021. село Дојкинци, град Пирот

Пројекти су развијани, а неки делом и реализовани у сложеном процесу сарадње хетерогених и многочланих тимова људи. То је захтевало пажљиво дизајнирање процеса и подразумевало вођење комплексне комуникације не само у оквиру тима, већ и у односу на окружење: институције задужене за управљање развојем у Пироту (Градска управа Пирот, Туристичка организација Пирот, ЈП Србија шуме – Шумско газдинство Пирот, ЈП Парк природе Стара Планина); организације цивилног друштва које су подржале пројекат (Заједничко.орг, Траг фондација, Национална коалиција за децентрализацију, Институт за јавне политике, Центар за развој науке); експерте који су у форми консултаната учествовали у изградњи потребних знања; приватне компаније и предузетнике; и шири јавност.

Реализацију пројеката је пратило значајно медијско интересовање, те је више медијских кућа различитих нивоа и типова извештавало о процесу и резултатима. Поред тога, организоване су јавне изложбе и покренути посебни Стара као нова профили на друштвеним мрежама (Фејзбук, Инстаграм), ради информисања шире заинтересоване јавности и прикупљања подршке.



# 2018–2019\_

## ДОЈКИНЦИ: ДОМ КУЛТУРЕ

У сарадњи студената и наставника Архитектонског факултета, чланова покрета ОРСП и мештана села Дојкинци<sup>20</sup> у току школске 2018-19. године је реализован пројекат уређења сале Дома културе у селу Дојкинци. Запуштена сала је обновљена и претворена у Дом културе, али и симболички у "сеоску дневну собу» у којој се могу одвијати различити типови активности од значаја за заједницу (славља, састанци, презентације, предавања, исл). Осим овог оперативног циља, пројекат је имао за циљ скретање пажње на важност обнове села и заштите природе као њиховог основног ресурса за одрживи развој.

Пројекат је инициран је на теренској радионици под називом „Локализација циљева одрживог развоја на територији заштићеног природног добра Парка природе Стара планина“ одржаној од 19-21. октобра 2018. године у селу Дојкинци. По повратку у Београд, студентско-наставнички тим и Дојкинчани су заједно аплицирали на конкурс „Подршка заједничког“ који је расписала Платформа за теорију и праксу друштвених добара – Заједничко.орг са циљем подршке микропројектима који, између осталог, доприносе стварању нових или унапређивању постојећих заједничких добара. Платформа је финансијски подржала овај пројекат, што је представљало иницијалну капислу за његову даљу разраду. Пројекат је реализован у петодневној радионици 13-17. марта 2019. године. У недељу 17. марта 2019. године салу су заједнички отворили Ивица Вељковић, председник МЗ Дојкинци, Александар Панић, испред Иницијативе ОРСП и доцент др Данијела Миловановић Родић са

20 Чланови пројектног Тима: (1) студенти и наставници Архитектонског факултета Универзитета у Београду: Теодора Тамбурић и Катарина Терзић - група ЗИД (идејно решење са Хелена Плањанин и Милица Сурла); Ивона Петров, Јована Цвјетићанин, Катарина Димитријевић, Катарина Пашић, Милица Живковић, Соња Трајковић - група ПОД; Ђорђе Грујичић, Иван Јовановић, Никола Тодоровић, Милутин Вучковић - група МЕХАНИЗМИ, Миљана Дринчић, Драгомир Ристановић - група МИКРОТОПОНИМИЈА; Јелена Холашек, Јелена Анђелић, Марија Радојевић – група ПИЈАЦ НА ТОЧКОВИ (са Соња Николић и Катарина Јоловић); Тања Товиловић, Марија Стевић, Милица Тамбурић и Јован Стефановић - група ПОДРШКА, Божена Стојић, маст.инж.урб, студент докторских студија АФ, сарадница у настави; - доцент др Данијела Миловановић Родић, предметни наставник и координатор Тима за реализацију пројекта; (2) чланови покрета ОРСП: Александар Јовановић Ћута, Александар Панић, Милан Пешић, Душан М. Бодирога; (3) Дојкинци: Вељковић Ивица, председник МЗ Дојкинци, Голуб Ћирковић, члан Савета МЗ, Милан Ђелић, архитекта.

Архитектонског факултета у Београду уз присуство бројних људи из села, околних села и Пирота и више локалних медија.

Решење је формулисано и реализовано у у сложеном колаборативном процесу уз консултације са екпертима уз подршку појединаца, јавних, приватних и цивилних организација:

- \* Предавање “Стара планина и утицај мини-хидроелектрана на природу и развојне потенцијале Старе планине” су одржали чланови покрета ОРСП Александар Панић, Александар Јовановић Ћута, Душан М. Бодирога и Милан Дошен, предавање “Поједини проблеми квалитета и квантитета вода у Србији – стање и потенцијална решења“ је одржао др Ратко Бајчетић, помоћник покрајинског секретеријата АП Војводина за урбанизам и заштиту животне средине, и саветник у Министарству грађевинарства, саобраћаја и инфраструктуре, а предавање “Просторни план подручја посебне намене: процедуре и процес планирања” је одржао др Синиша Тркуља, саветник у Министарству грађевинарства, саобраћаја и инфраструктуре
- \* Разраду студентских пројеката су подржали консултанци Стево Родић, дипл. инж.арх. из компаније *Easy Building* из Панчева и Милан Ђелић, дипл.инж.арх. из компаније *ИНО-ИНГ Градња* из Пирота.
- \* Консултације са представницима МЗ Дојкинци су одржане у два наврата: 27. јануара 2019. у Београду и 9 - 10. фебруара 2019. године у Дојкинцима.

Пројекат је имао две кључне компоненте:

- \* **Инсталацију под називом „Зид идентитета“** која се састоји из три нивоа померивих панела димензија 80x180cm на којима се налазе двадест једна фотографија на којима су приказане компоненте идентитета места: елементи природног предела, елементи културног предела и људи – старопланинци. Циљ инсталације су њихово представљање и наглашавање међусобне повезаности, променљивости, рањивости и условљености живота на селу и природе која га окружује. Аутори фотографија су Владимир Манић, Милан Симоновић, Иван Симић, Иван Манчић, Филип Ристић, Александар Панић и Милан Пешић. У избору фотографија су учествовали студенти, мештани и њихови аутори. Инсталација је реализована према испитном раду групе коју су чиниле студенткиње: Ивона Петров, Катарина Пашић, Катарина Димитријевић, Јована Цвјетичанин, Соња Николић, Милица Живковић.
- \* **Осликан пиротски ћилим** на поду сале Дома културе ради њеног симболичког претварања у “сеоску дневну собу», али и скретања пажње на пиротски ћилим као једно од 27 нематеријалних културних добара Србије на Унесковој листи. Како идентитет места не чине само материјални атрефакти, већ и различити слојеви духовне природе, симболичка тумачења и значења, осликавањем ћилима се указује на значај нематеријалног културног богатства, које се лако губи уколико изгубимо свест о његовом постојању, начину и условима његовог настајања. Под је осликан према испитном раду групе коју су чиниле студенткиње: Ивона Петров, Катарина Пашић, Катарина Димитријевић, Јована Цвјетичанин, Соња Николић, Милица Живковић.

Након завршетка наставног процеса у ком је формулисано решење, студенти (тада већ бивши) су учествовали у свим фазама даље разраде, набавке, израде и постављања пројектних елемената. Осим њих, у реализацију су се укључили и студенти који нису похађали наставу на предмету.

Реализацији пројекта су претходили радови мештана на санацији крова, пода и прозора сале. Припрема реализације је трајала више месеци и у тај процес су на различите начине били укључени бројни актери – студенти и локални мештани, али и представници градске управе, приватни предузетници и организације цивилног друштва.

Реализацију пројекта су на различите начине подржали бројни појединци, приватне, цивилне и јавне организације (табела 2).

#### ТЕРЕНСКА РАДИОНИЦА У ДОЈКИНЦИМА октобар 2018. године

|   |   |            |
|---|---|------------|
| Компанија Филип Тревел                            | Превоз 40 особа Београд – Дојкинци – Београд<br>Аутобус и возач три дана у Дојкинцима | 110.000    |
| Студенти и наставници АФ                          | Исхрана 34 особе, 3 дана<br>Смештај за 15 особа, 3 дана                               | 126.000,00 |
| Технолошки пројекат 36035, Архитектонски факултет | Смештај за 19 особа, 3 дана   | 40.000,00  |

#### РЕАЛИЗАЦИЈА ПРОЈЕКТА март 2019. године

|   |  |            |
|---|--|------------|
| Становници села Дојкинци                          | Санација прозора и врата сале, обнова ламперије на зидовима сале<br>Доручак и ручак, 30 особа, 3 дана<br>Дрва за грејање сале 3 дана<br>Послужење за дан отварања сале | 130.000,00 |
| Заједничко.орг                                    | Боје и остали материјал за под, окови за панеле  | 100.000,00 |
| Архитектонски факултет                            | Штампа фотографија на мат ПВЦ фолији и лепљење на лесонит подлогу панела   | 84.000,00  |
| Компанија <i>Easy Building</i> из Панчева         | Алат и материјал за израду и импрегнацију дрвених елемената, израда панела, транспорт елемената, алата и седморо људи Панчево-Београд-Дојкинци                         | 80.000,00  |
| Компанија НИВО 381 – Пенетрон                     | Пећ на чврста горива и премаз за заштиту и санацију бетона   | 60.000,00  |
| Туристичка Организација Пирот                     | Смештај у Планинарском дому у Дојкинцима, 22 особе 4 ноћи  | 60.000,00  |
| Студенти и наставници Архитектонског факултета    | 22 вечере, 4 дана<br>22 особе боравишна такса, 4 дана<br>22 особе превоз Пирот-Дојкинци-Пирот  | 58.000,00  |
| Технолошки пројекат 36035, Архитектонски факултет | 22 повратне карте Београд-Пирот-Београд редовном аутобуском линијом  | 48.000,00  |

|                                     |  |                   |
|-------------------------------------|--|-------------------|
| Компанија ИНО-ИНГ Градња из Пирот   | Материјал и рад за санацију кровне конструкције и пукотина у поду сале | 20.000,00         |
| Компанија Рус пламен из Аранђеловца | Попуст за куповину пећи на чврста горива                               | 10.000,00         |
| <b>УКУПНО</b>                       |  | <b>926.000,00</b> |

Табела 2. Биланс уложених средстава у процес сарадње и реализације пројекта, уз напомену да списак није потпун. Списак представља илустрацију начина финансирања овог типа пројекта.

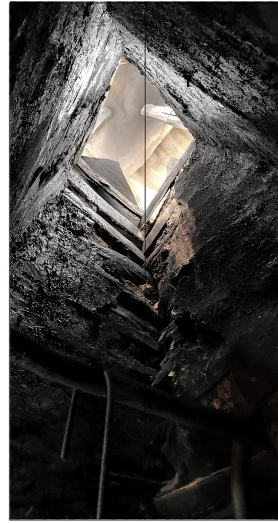
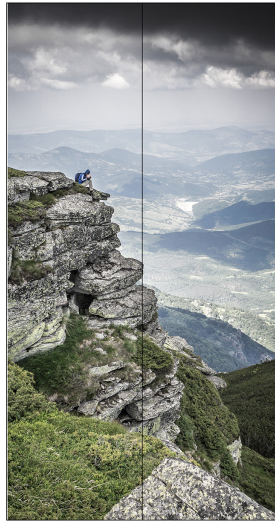
Становници села су били домаћини студентима, али су учествовали радом и донирањем средстава у процесу реализације:

- ✿ Вељковић Ивица, председник МЗ Дојкинци, Голуб Ћирковић, члан Савета МЗ, Милан Ђелић - континуирано учешће у организацији и реализацији пројекта;
- ✿ Славиша Стаменковић Лаки, квалификовани мајстор - водио реализацију зида идентитета;
- ✿ Драгица Дојкиначки, Негица и њена јетрва, Јелка и Бојана Вељковић, Ачини и Снежана Ћирић, Каја и Милко Тричковић, Петровић Нина, Бога Џанелин Тодоровић, Виолета Минић, Јелена Стефановић, Дејан Ђерин, Димитрије, Драган Савић Ћосин, Биљана и Ненад Ристић, Голуб Ћирковић и његова породица, Града Скрипчанов - донатори хране и кувари,
- ✿ Пера Јоцин, Оливер Димитријевић - радили на улазу у салу на отварању;
- ✿ Јова Калитин - санирање прозора,
- ✿ Јоцко Митћин, Града Скрипчанов, Лика Ћута, Новица Тошћин, Мика Вардар - растурање бине;
- ✿ Славољуб Ристаћин, Новица Тошћин, Јоцко Митћин, Дуле Марјанов, Деско Соколов, Драган Петраћин, Кола Петраћин - дрва доносили свакодневно;
- ✿ Мира Џућина, Младен Ачин Ступин, Небојша, Братислав Златков - донатори у новцу;
- ✿ Рајко Либичов и његов син, Новица и Драган Петраћин - музика и озвучење на отварању.

Две године након завршетка пројекта, сала Дома културе у Дојкинцима се активно користи за различите врсте сеоских манифестација, у њој се организују различите активности и представља туристичку атракцију.

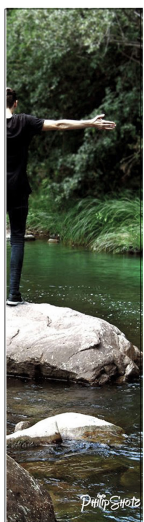
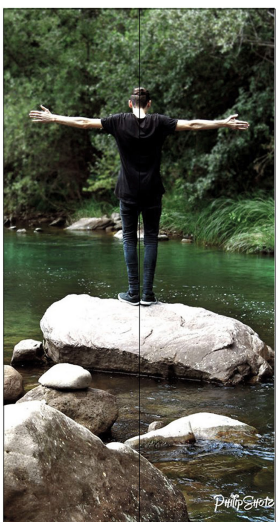
Процес и резултати сарадње су представљени у различитим медијима - Пирот плус, Пирот 010 онлајн, ББЦ на српском РТС, сајт Архитектонског факултета, сајт Града Пирота, ДМБ и ОРСП профили на друштвеним мрежама. Епизода „Марка Жвака“ ауторског тима „Стара не дам те или зашто су студенти отишли у Дојкинце“ је од 8.8.2018. до 25.9.2021. имала 16.800, видео снимак „Три дана магије“ о студијском боравку у Дојкинцима 12.000, а снимак са свечаног отварања сале, оба у продукцији ДМБ\_видео-а 15.700 прегледа.

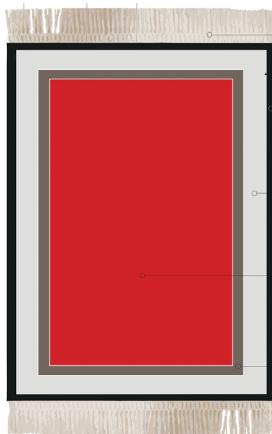
Реализација пројекта је допринела и значајној медијској видљивости и промоцији локалне заједнице и културног наслеђа, али и идеја и вредности на којима је предмет заснован.



Избор фотографија за три нивоа (природни предео, културни предео, људи) панела Зид идентитета и засене прозора сале Дома културе. Аутори фотографија Владимир Манић, Милан Симоновић, Иван Симић, Иван Манчић, Филип Ристић, Александар Панић и Милан Пешић





**RESE**

Nakon što se preseku noseće niti i čilim škinje sa razboja, ostaci osnovne se vezuju u snopove, obično nekih 8-10 niti zajedno, u dva ili tri čvora, od 15 do 20 cm dužine. Ova dužina resa se može korigovati po želji. Osnova, a samim tim i rese na ova brajra, su od nefarbane vune.

**SPOLJAŠNJI ČENAR**

Spoljašnji čenar je spoljašnja ivica koja ukurviruje čeli čilim. Na spoljnoj strani ta ivica je ravna, a sa unutrašnje je uvek izlomljenog oblika (obično cik-cak ili sastavljena od naizmenično vertikalnih i horizontalnih linija). Po dužini, ovaj okvir je širi, dok je poprečno odnosno sa kraće strane uži. Spoljašnji čenar je obično širok od 3 do 5 cm i uvek se radi u jednoj boji i na njemu nema nikakvih šara.

**PLOČA**

Ploča je bordura širine od 10 do 60 cm u zavisnosti od veličine samog čilima. Pored polja, ona predstavlja najvažniji deo čilima. Najčešće je bele boje ili lukove (žučkaste), ali koriste se i ostale. Retko su na ploči dve glavne boje, a takva ploča se zove ploča sa dva lica. Kod izrade čenara i ploča bitno je da boja detalja u istoj visini (simetrične šare sa leve i desne strane) mora biti ista. Krupnije šare na ploči imaju obrub kako bi se bolje naglasile.

**POLJE**

Polje je središnji deo čilima. Veličinu mu varira. Standardne šare u polju su uvek simetrično poredane. U polju se javlja ili jedna šara istog oblika, ili jedna glavna u kombinaciji sa sporednim šara oko nje. Ako se ponavlja jedna ista šara po obliku, njene boje se menjaaju što čilimu daje veoma bogatu sadržinu. Čilim dobija svoj naziv na osnovu šara u samom polju.

**UNUTRAŠNJI ČENAR**

Unutrašnji čenar može biti širok kao spoljašnji čenar, ali je obično nešto širi. Na nekim čilimima ima više unutrašnjih čenara, pa se stiče utisak da postoji više ploča. Po dužini je obično ovičven zupcima ili kukama, dok po širini može biti predstavljen pravom linijom. Unutrašnji čenar na malom čilimu može biti ploča.

**ANALIZA ČILIMA SOVRE**

1.3636

1

proporcija čilima (zajedno sa resama)

na osnovu dužine resa, pretpostavljene dimenzije čilima su oko 150x110cm, što nisu uobličene proporcije za čilima čiji odnos strana može biti 1:1,5, ali je ovaj čilim odabran za analizu zbog masivne igre geometrijskim centralnim motivima u polju, sofire, po kojem čilim dobija ime

**oblikovanje čenara:**

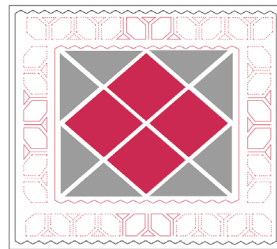
-na ovom čilimu postoji samo spoljašnji čenar (bordura), koji je na dužim stranama nazadjen ka unutrašnosti  
-unutrašnji čenar je izostao, ali ga je zato zamenio nazubljivanje konture linije polja, kako bi se istakli motivi sofire u polju

**nizanje motiva na ploči:**

-motivi na ploči mogu biti simetrični i tada se nižu linearno, ili kao na ovom čilimu, asimetrični, pa se nižu naizmenično kao u ogleđalu, pa na ovom čilimu motiv krajnjeg rukava dopunjuje dodatni trougaoi elementi

**sklapanje polja:**

-osnovni motiv je sofire: označava tipazu materijalnog, ali istovremeno i nematerijalnog, duhovnog bogatstva  
-njena ortodoksa geometrija omogućava lako multiplikiranje do tačke kada motiv postaje palam, šara, šablon, tekstura, a crvene polovine sofire koje okružuju centralni motiv se prelivaju sa pozadnom

**STRUKTURA**

Delovi čilima su:

1. Rese
2. Spoljašnji čenar
3. Ploča (bordura)
4. Unutrašnji čenar (čendra)
5. Polje

Svaki od ovih delova čilima, razlikuje se po boji od susjednih delova, sa leve i desne strane. Boja prvog i trećeg, prvog i četvrtog ili petog, drugog i četvrtog ili petog, trećeg i petog, može biti ista; što su usklađenje boje susjednih delova, to je čilim lepši.

\*kombinacije boja koje se najčešće pojavljuju

**SPOLJAŠNJI ČENAR**

osnovni tip



primer primena kukastog tipa



zupčasti

**PLOČA**

primer primena odabranih šara i boja na ploči

**UNUTRAŠNJI ČENAR**

generisanje zupčastog tipa



generisanje kukastog tipa

**POLJE**

primer primena odabranih šara i boja na polju



\* simboli koji se mogu koristiti za popunjavanje praznina u polju ili ploči ili kao dopuna šari









# 2019-2020\_

# ПАКЛЕШТИЦА:

# ШКОЛА

У току школске 2019-2020. године је на позив удружења грађана „Владикина плоча-Паклештица“ и мештана села Паклештица настављена сарадња студената и наставника Архитектонског факултета, чланова ОРСП и мештана старопланинских села. Паклештани су желели да предузму активности на заустављању пропадања и обнови напуштене сеоске школе у селу у којој се настава не одвија од 1986. године. Школа је изграђена 1923. године на иницијативу мештана Паклештице, који су њеној изградњи учествовали улажући рад, новац и материјал. Тим поводом се МЗ Паклештица формално обратила имаоцу права својине Граду Пироту.

Пројектни задатак, али сам процес формулисања решења су дизајнирани у сарадњи наставника са мештанима и члановима удружења. Решења су формулисана у колаборативном процесу у ком су активно учествовали студенти, мештани Паклештице, чланови покрета ОРСП-а и УГ уз подршку консултаната у области традиционалне архитектуре, обновљивих извора енергије и права<sup>21</sup>.

Наставни процес се иницијално и у ужем смислу бавио трансформацијом објекта и парцеле старе школе у селу Паклештица, која је, као и многе друге школе у Србији, услед расељавања и старења становништва, престала са радом 1983. године. Број школа, односно објеката у јавној својини који не служе својој првобитној намени услед депопулације и транзиције друштвено-

21 Студенти и наставници Архитектонског факултета Универзитета у Београду: Алексић Андреа, Андјелковић Радмило, Андрић Марија, Андријана Кузмановић, Арсеновић Дарија, Бекић Алекса, Бјелић Теодора, Гргић Лука, Губеринић Милена, Гулар Бранко, Јаковљевић Лана, Јоловић Катарина, Јован Матовић, Лакић Ивана, Лакић Стефан, Лазаревић Анђела, Милосављевић Душанка, Мишић Лука, Николић Соња, Обућина Лазар, Огњеновић Катарина, Олга Петровић, Пурић Милош, Рацић Сара, Ранковић Софија, Стијовић Александра, Тијана Радовановић, Васић Теодора, Вујић Александра, Живковић Александра, Зобец Андреа, сарадник у настави Божена Стојић, маст.инж.урб. и доц. др Данијела Миловановић Родић, предметни наставник и координатор пројекта; Мештани и потомци мештана Паклештице: Зоран Матејић, председник МЗ Паклештица, Драган Андоновић, члан Савета МЗ, Бане Андоновић; Чланови удружења грађана Владикина плоча – Паклештица: Небојша Јовановић, председник удружења, Јован Јеленкович, Зоран Девлеја; Консултанти: Елена Васић, Јелица Јовановић, Марко Аксентијевић, Саша Ранчев, Наташа Комљеновић, Драгана Којичић; Чланови ОРСП-а: Александар Панић, Александар Јовановић, Милан Пешић, Душан Бодирога, Милан Дошен; Ивица Вељковић, председник МЗ Дојкинци.

економског система расте. Тиме се проблем ове школе и овог села, може сматрати типичним проблемом великог броја сеоских средина у Србији. Иако школа у Палештици има скромну материјалну и употребну вредност, њена вредност као окосница идентитета и духовних вредности локалне заједнице је велика.. Објекат школе (143 м<sup>2</sup>) и њена парцела (1997 м<sup>2</sup>, КП 3567, КО Паклештица) су јавна својина, право својине има град Пирот, али је од значаја за пројекат и чињеница да су је пре око 100 година изградили прадедови Паклештана који су и покренули иницијативу њене обнове. Објекат школе и њено двориште деценијама нису одржавани и процењено је да ће се уколико се нешто не предузме у скоро време, неповратно руинирати.

Као и у претходном наставном процесу, представници партнерских организација су гоствали у настави са циљем представљања основних информација о подручју – Александар Панић, представник ОРСП, Небојша Јовановић, представник УГ Владикине плоче-Паклештица и Бане Андоновић, представник села. У наставку семестра је реализована тродневна теренска радионца ради омогућавања студентима да стваре непосредан увид у предметно подручје и упознају се са кључним актерима задуженим за управљање и заинтересованим за развој територије. У складу са тим, остварена је посета управи Града Пирота, када су студенти могли да се упознају и поразговарају са представницима градске и месне самоуправе, јавних предузећа и организација, локалних грађанских иницијатива и мештанима Паклештице о њиховим потребама, виђењима проблема и развојних потенцијала села и Старе планине и идејама о његовом пожељном развоју.

Након боравка на терену, у току активне наставе у семестру, су израђени:

Идејно архитектонско-урбанистичко решење Центра за студијски боравак “Паклештица” уз поштовање следећих принципа - заштита материјалног и нематеријалног културног наслеђа, штедљива градња у условима ограничених ресурса, једноставне грађевинске процедуре и технологије, еколошка И енергетски ефикасна градња, и Фазна реализација.

Модел институционализације одрживог модела управљања Центром - разматрано је више опција изградње, одржавања и управљања Центром у партнерству града Пирота, МЗ Паклештице и удружења грађана Владикина плоча-Паклештица у случају да објекат И парцела школа буду дати на коришћење МЗ Паклештица. Анализиран је регулаторни оквир и урађена је компаративна анализа правно могућих модела управљања јавном својином на локалном нивоу (јавно-јавно-цивилно и јавно-јавно партнерство).

Идејни мастер пројекат мреже Зелених стаза - еко-културних рута окружења села ради унапређења туристичке атрактивности села и тиме допринети диверзификацији привредних активности у селу.

Студију развоја компоненти идентитета И морфолошких карактеристика села који су приказани у виду две зидне инсталације којима су представљени развој села, материјално И нематеријално културно наслеђе од значаја за развој села.

Паралелно са израдом пројеката, конципирана је и покренута кампања промоције пројекта ради прикупљања средстава и радионице за реализацију пројекта.

Центар за студијски боравак “Паклештица” је конципиран тако да представља “нову генерацију” првобитне сврхе овог објекта. Пројектом се школа адаптира тако да се обезбеде простор и услови за боравак група људи (школске деце, студената, еко-етно туриста, истраживача исл.), али и простор за одвијање културно-образовних, научно-истраживачких и уметничких активности у виду радионица, пројекција, семинара, обуке, и сл.

Нова намена је примерена актуелном развојном контексту, али је и даље на “трагу” њеној основној намени – у функцији је духовног И друштвеног развоја њених становника и посетилаца. Формирањем простора за рад, дружење и боравак група посетилаца заинтересованих за село и природне и културне вредности у његовом окружењу, доприноси се већ предузетим напорима на обнови појединачних села, јачање мреже села, унапређењу квалитета живота у њима и заштити Парка природе Старе планине.

Процесу су се прикључили и подржали га специфичним екпертизама:

- \* Елена Васић, архитекта-конзерватор, директорка Фондације архитекта Александар Радовић, која је одржала предавање о карактеристикама традиционалне архитектуре и начина грађења објеката на Старој планини, као и о активностима и оствареним резултатима на пројекту заштите села Гостуша,
- \* Јелица Јовановић, архитекта, студент докторских студија на Техничком универзитету у Бечу у области заштите културне баштине, која је реализовала више радионица за обнову и санацију објекта коришћењем традиционалних материјала и техника градње,
- \* Мр Драгана Којичић, архитекта, специјалиста за земљану архитектуру и оснивачица Клуба финих заната у домену примене традиционалних техника градње земљом,
- \* Саша Ранчев, физичар, студент докторских студија на ПМФ-у у Нишу у домену подршке конципирању и примени иновативног система енергетски ефикасног осветљења објекта и стаза уз помоћ соларних панела и ЛЕД расвете,
- \* Марко Аксентијевић, дипломирани политиколог, активиста у великом броју колектива који се баве просторном правдом у домену формулисања одрживог модела управљања Центром,
- \* Наташа Комљеновић, архитекта, оснивач и власник агенције за пројектовање и инжењеринг АрхИнГреен из Новог Сада у изради пројектно-техничке документације, дефинисања енергетског разреда постојећег објекта и енергетске ефикасности објекта након обнове, и помоћи у процедури добијања грађевинске дозволе,
- \* Предраг Диковић, адвокат, који је помогао у формулисању модела управљања Центром у оквиру постојећег регулаторног оквира.



**ТЕРЕНСКА РАДИОНИЦА У ПАКЛЕШТИЦИ октобар 2019. године**

|                             |   |           |
|-----------------------------|---|-----------|
| Траг фондација              | Превоз 40 особа Београд – Паклештица – Београд<br>Аутобус и возач три дана у Паклештици   | 100.000   |
| Студенти и наставници АФ    | Ручак и вечера 34 особе, 2 дана   | 62.000,00 |
| Мештани Паклештице          | Смештај за 40 особа, 2 ноћи<br>Доручак за 40 особа, 2 дана  | 75.000,00 |
| Чланови ОРСП и УГ ВПП       | Ручак и вечера 6 особа, 2 дана  | 11.000,00 |
| Институт за урбане политике | Podrška odlasku predstavnika tima na prezentaciju idejnog rešenja 5-7.12.2019 у општини у селу, пут и смештај за 6 особа 2 дана | 58.000,00 |

**РЕАЛИЗАЦИЈА ПРОЈЕКТА ОБНОВЕ МЛЕКАРЕ јул-октобар 2019. године**

|   |   |                   |
|---|---|-------------------|
| Траг фондација                                | Материјал за санацију кровне конструкције, зидова, подова и столарије   | 300.000,00        |
| Становници села Паклештица                    | Материјал и рад за санацију кровне конструкције, зидова, подова и столарије<br>Израда септичке јаме<br>Исхрана и смештај 3 особа, 7 дана (основна поставка)<br>Смештај 15 особа 2 ноћи (отварање) | 100.000,00        |
| Студенти и наставници Архитектосног факултета | Вечера и ручак 15 особа, 2 дана<br>Трошкови пута  | 50.000,00         |
| Национална коалиција за децентрализацију      | Материјал и подршка организацији свечаног отварања  | 45.000,00         |
| Град Пирот                                    | Подршка организацији свечаног отварања  | 25.000,00         |
| Архитектонски факултет                        | Logistička i tehnička podrška izradi projekta I finansijska pomoć za izradu eksponata izložbe: материјал за макете, штампа и каширање зидне инсталације и плаката, каталог                        | 58.000,00         |
| Компанија Easy Building из Панчева            | Алат материјал за израду, израда и импрегнација дрвених елемената кухиње  | 30.000,00         |
| <b>УКУПНО</b>                                 |   | <b>914.000,00</b> |

Табела 3. Оквирни биланс прикупљених и уложених средстава, уз напомену да ово нису сва средства која су уложена. Наведена су као илустрација начина финансирања овог типа пројекта.



Пројекат су подржали:

- \* Траг фондација грантом на конкурс Активне заједнице,
- \* Национална коалиција за децентрализацију и Институт за урбане политике су обезбедиле правну подршку у процесу трагања за одрживим моделом управљања Центром
- \* Архитектонски факултет је дао логистичку и финансијску помоћ организацији и реализацији испитне изложбе
- \* Центар за промоцију науке, је пружио техничку помоћ уступањем простора и опреме за потребе израде макета – експоната изложбе,
- \* планинарско-спелеолошки клуб ДВИГ је уступио податке о пећинама у окружењу Паклештице и дао експертско мишљење о њиховом значају, заштити и могућем коришћењу у туристичке сврхе

Више приватних компанија и појединаца су донирали материјал и новац, а мештани Паклештице Небојша Јовановић, Јован Јеленковић, Бане Андоновић, Зоран и Аница Матејић, Драган Андоновић, Ивица Антић, Ружица Станковић, Зоран Николић, Дејан И Драгана Минчић, Драган Митић, Синиша Панић, Данијела, Јордан и Љубиша Антићу, Гојко Ранчић, Божана Николић, Санја Мадић, Вида Станисављевић, Снежана Ђурђевић, Јулијана Ваџић, Светлана И Рада Димитријевић, Улијана Ваџић, Љиљана Живковић, Надица Јовановић и Зоран Јеначковић су угостили студенте у њиховим кућама. Међутим, упркос свему, пројекат није могао бити реализован. Надлежне службе Града Пирота сматрале су да објекат није могуће дати на коришћење МЗ Паклештица, јер за то не постоје могућности у постојећем правном оквиру. Може се спекулисати о разлозима за такав расплет догађаја у Паклештици, али се засигурно налазе негде на скали између инерције, одсуства визије и добре воље градске администрације, као и промишљања о могућим профитабилнијим исходима. Предложен начин обнове и ангажовања јавне својине није уобичајен, те је захтевао додатно ангажовање градских служби на проналажењу адекватних модалитета. Са друге стране, такав пример би могао бити иницијална каписла за све заједнице у чијим се срединама неискоришћена и запустена јавна својина.

Стога је уместо наставка ангажовања на реализацију пројекта Центра за студијски боравак у школи, организована јавна изложба на Архитектонском факултету у фебруару 2021. године са циљем да се резултати рада иницијативе представе широј јавности, али и подигне видљивост и покрене дискусија о модалитетима ангажовања ресурса у јавној својини у функцији унапређења квалитета живота и одрживог развоја села.





ПРАКТИКУМ



СТАРА КАО НОВА





79

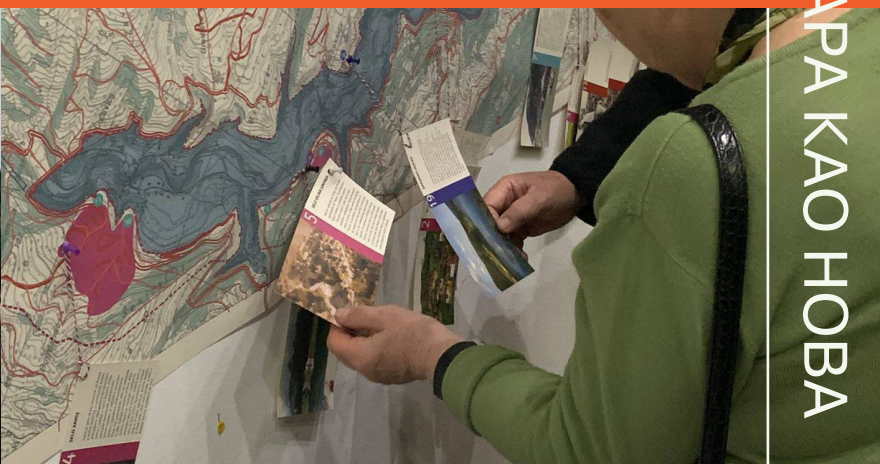
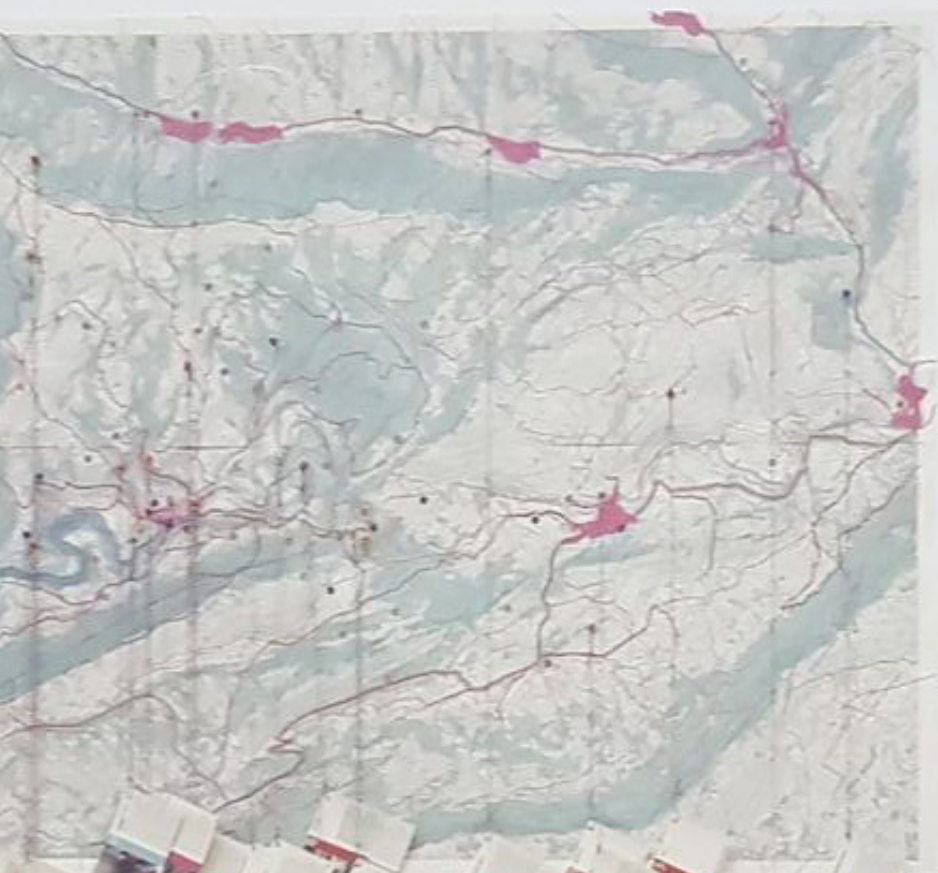
ПРАКТИКУМ



СТАРА КАО НОВА







# 2019–2020\_

## ПАКЛЕШТИЦА: МЛЕКАРА

Након што је управа Града Пирота донела одлуку да не додели право коришћења школе МЗ Паклештица, Тим је донео одлуку да настави са пројектом на трагу исте идеје, преусмеравајући енергију окупљених људи и до тада прикупљених средстава, на другу локацију – такође запуштен и неискоришћен објект сеоске откупне станице за млеко.

Објект је великим ангажовањем, пре свега мештана због анти ковид-19 мера, односно ограничења кретања и окупљања људи, обновљен и у њему је формиран Сеоски дом и музеј села, ново место за окупљање и заједнички рад мештана, али и туристичка атракција. И поред потешкоћа услед промене локације, административно-правних успоравања, пандемије и узбуркане мотивације чланова великог и хетерогеног тима, пројект је успешно реализован и објект је у јуну 2020. године приведен намени.

Студенткиње Тијана Радовановић, Дуња Лончаревић и Надежда Тодоровић су у петодневној радионици у јулу 2020. године у сеоским домаћинствима пронашле и припремиле експонате, поставиле концепт Сеоског музеја – музеја живота на селу и осликале велики мурал унутар објекта.

У тродневној радионици у септембру 2020. године група од 15 студената (тада већ мастер инжењера архитектуре) је допунила музејску поставку, формирала кухињу – продајни простор, и поставила изложбу фотографија Милана Симоновића на отвореном. Тада су и Сеоски дом и музеј свечано отворени и од тада успешно функционишу као место окупљања мештана и њихових потомака. Поставка музеја живота на селу је постала туристичка атракција, веома је посећен и у њему је до сада организовано више различитих догађаја од значаја за живот села.







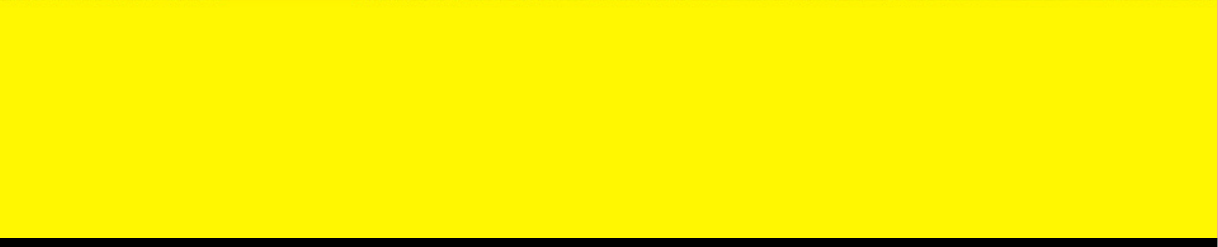
ПРАКТИКУМ



СТАРА КАО НОВА



СТАРА  
КАО  
НОВА









Велика пажња у току рада на предмету је посвећена брендирању иницијативе СТАРА КАО НОВА у складу са разумевањем да је видљивост идеје и намера ефикасно средство за прикупљање свих врста подршке. Основна идеја је била да се потребни ресурси обезбеде аплицирањем на различитим програмима и удруживањем средстава заинтересованих и надлежних јавних, приватних и цивилних организација и појединаца. Студенти су веома добро разумели важност теме и креирали концепт кампање и све компоненте бренда. Брендирање иницијативе и формирање профила СТАРА КАО НОВА на друштвеним мрежама су значајно подигли видљивост пројекта. Аутори логоа, укупног дизајна и медијског садржаја су студенткиње Тијана Радовановић и Надежда Тодоровић.

Пројекти иницијативе су били веома добро медијски испраћени, те су прилози о активностима и оствареним резултатима били представљени већим бројем чланака у више различитих новина, интернет портаала и телевизија. Тако је видео прилог „Паклештица – Стара као нова“ аутора Марка Жвака од 13. маја 2020. до октобра 2021. године имао 40.300 прегледа.

Паклештани су наставили да конкуришу на различитим позивима и до сада су релизовали неколико пројеката, као што су уређивање и опремање дечијег игралишта и плаже, постављање зелених контејнера, чишћења језера и реке исл. За неке су добили и значајна признања, као што је нагорода „Покретачи промена 2020“ које додељују Београдски фонд за политичку изврсност, БИРН и УСАИД Србија.



# 2020-2021\_

## ДОЈКИНЦИ: МЛЕКАРА

У току школске 2020-21. године је на иницијативу чланова покрета Одбранимо реке Старе планине (ОРСП) настављена сарадња студената и наставника Архитектонског факултета, чланова ОРСП и мештана старопланинских села. Иницијатива се тичала ревитализације напушеног објекта старе млекаре у селу Дојкинци и формирања Наставно-научног центра у њему.

Као и претходни пројекти у оквиру Стара као нова иницијативе, и овај програм и дизајн процеса су формулисани у оквиру преднаставних активности у сарадњи наставника, чланова ОРСП-а и мештана Дојкинаца. Иницијалном Тиму, ког чине људи који су учествовали у реализацији претходних заједничких пројеката у селу Дојкинци (2018-2019) и Паклештица (2019-2020), су се ове године придружили нови чланови, пре свега нова генерација студената на изборном предмету, тако да је Тим који је сарађивао на формулисању овог пројекта имао 47 чланова<sup>22</sup>.

ОРСП центар је замишљен као место у оквиру ког би ОРСП могао да настави сарадњу са локалним становништвом, истраживачким и образовним институцијама и иницијативама, на формулисању и реализацији активности у функцији заштите природе и културе Старе планине. Замишљен је као еколошки одговоран, енергетски ефикасан, у сагласју са духом места, али и регулативом, безбедан и удобан простор за рад, боравак и одмор група

<sup>22</sup> Студенти Савић Вид, Божић Милица, Симић Милица, Рајчнич Лука, Матијевић Марија, Луковић Мила, Корица Уна, Арсић Јована, Ашковић Невена, Николић Тамара, Јелачић Јелена, Лулевић Александар, Стефановић Ана, Ћировић Бојан, Бурда Марко, Лазовић Игор, Јовановић Ана, Мирковић Урош, Недељковић Владимир, Стојановић Неда, Рашовић Николина, Поповић , ња, Јованчевић Милица, Раденковић Емилија, Петровић Невена, Јаношев Ивана, Реџовић Лука, Сарадници у настави: Божена Стојић, маст.инж.урб., студент докторских студија, колектив Министарство простора, Стефан Лакић, маст.инж.арх., Јован Матовић, , аст.инж.арх., Тијана Радовановић. маст.инж.арх., др Данијела Миловановић Родић, доцент, координатор тима, Чланови ОРСП-а: Александар Панић, Александар Јовановић Ћута, Милан Пешић, Милица Марушић , Драган Јонић, Милица Кочовић дел Санто, Саша Ранчев; Мештани села Дојкинци и Ивица Вељковић, председник МЗ Дојкинци, Експерти: Елена Васић, архитекта, Дејан Рудић Вранић, грађевински инжењер, Јелица Јовановић, архитекта Драгана Којчић, архитекта и Наташа Комљеновић, архитекта.

људи различитих категорија. У њему би требало да борави и ради 30 до 50 људи различитих професија и категорија, којима су „љубав према људима и природи, поштовање културних вредности, умеће размене и брига за јавно добро и интерес заједнички именитељ“. Центар би био простор за реализацију наставних и истраживачких активности факултета и истраживачких и културних институција ради покретања развојних пројеката у области науке и културе на Старој планини.

Сеоска млекара у селу Дојкинци је представљала део система млекуаре Пирот, чија је сврха била пријем млека из околних села од ког су се у објекту производиле мање количине сира и осталих млечних производа, а остатак дистрибуирао у градску млекуару. Изграђена је шездесетих година прошлог века и била у употреби све до краја деведесетих, када је градска млекара приватизована. Објекти сеоских млекуара су остали у државној својини, али су престале са радом, не користе се и пропадају. ОРСП је покренуо процедуру за добијање информација о статусу, могућностима и предусловима добијања права коришћења. Пралелно са тим процесом, ОРСП је иницирао израду идејног решења са циљем провере могућности и процене трошкова трансформације комплекса млекуаре у истраживачки центар.

У октобру 2020. године одржан је Сеоски збор у Дојкинцима на ком су чланови ОРСП информисали мештане о покретању формалне иницијативе за добијање права коришћења и представили идеју о формирању истраживачког центра. Након тога су четворо студената – представника студентског тима (због анти ковид мера нису дошли сви студенти) уз стручну вођење Елене Васић и Дејана Рудић Вранића извршили снимање постојећег стања објекта

ОРСП наставно-научни центар представља наставак деловања покрета Одбранимо реке Старе планине (ОРСП) са циљем креирања места које ће бити „расадник знања и семе будућих чувара природе и Старе планине“. Центар ће бити еколошки одговоран, енергетски ефикасан, у сагласју са духом места, али и регулативом, безбедан и удобан простор за рад, боравак и одмор група људи.

Првобитни импулс противљења изградњи мини хидроелектарна на старопланинским рекама, које девастирају природу, начин живота и водоснабдевање становника у њиховом окружењу, те тиме и њихове ресурсе за развој, ујединио је велики број појединаца, удружења грађана, експерата различитих профила, професионалних удружења, јавних, академских и научних институција и иницирао реализацију бројних и разнородних акција у регулативом дефинисаним процедурама, али и оних конкретних на терену. Вишегодишњи напори су исходовали изменама планова и одлука управа на различитим нивима на Старој планини, али и широм Србије, које обећавају безбеднију будућност нашим рекама и људима који уз њих и на њима живе. У складу са разумевањем да одбрана није исто што и развој, покренута је иницијатива да се претходним заједничким деловањем створена добра енергија и вера да се ствари ангажовањем могу мењати, усмери у развојне пројекте којима се може унапредити квалитет живота старопланинаца - у сеоским, али и оних у градским насељима. Као и остала многа подручја Србије и Стару планину карактеришу опустела села и растајући градови. Недостатак посла, лоша или непостојећа инфраструктура и одсуство основних друштвених сервиса, су узроковали расељавање млађих и радно

способних људи из села у градове, у којима су стрес, отуђење и загађење животне средине основне карактеристике стања и начина живота.

ОРСП истраживачки центар је место у којем би се формулисали, покретали и реализовали пројекти у области образовања, науке и културе. Центар би требало да буде место дијалога и учења, размене мишљења, развоја разумевања и усвајања нових знања и вештина. У њему би боравили и радили људи различитих професија и интересовања, којима су љубав према људима и природи, поштовање културних вредности, умеће размене и брига за јавно добро и интерес заједнички именитељ. Центар би био истраживачка станица и наставно-научна база - простор за реализацију наставних и истраживачких активности партнерских факултета и истраживачких и културних институција, али и простор у којем ће на основу тих знања бити формулисали, покретани и реализовани развојни пројекти у области образовања, науке и културе на Старој планини.

Планирано је да на реализацији Центра, али и програма у оквиру учествују различити појединци, удружења грађана, експерти различитих профила, професионална удружења, јавне, академске и научне институције, чији су заједнички именитељ знање и воља да се ангажују на заштити природних и културних вредности подручја.

И овим пројектом се професионална пажња фокусира на развој села и нуди једанодмогућих одговора за заустављање даљег пропадања несикоришћених објеката у јавној својини, али и заштити културног и природног предела у целини. Такође, пројектом се успешно преиспитују и дискутују различити начини третмана традиционалне сеоске вернакуларне архитектуре и урбанизма, али и индустријског наслеђа. Млекара у селу Дојкинци, по врсти и генези проблема, али и квалитету архитектуре и потенцијалу за развој, представља репрезент тог типа наслеђа и симбол пропадања некадашњих носиоца развоја, али и историје, културе и идентитета локалне заједнице.

Објекат млекарне је приземан, површине је 360м<sup>2</sup> и налази се на парцели површине 15а на обали Дојкиначке реке у центру села. Састоји се од две целине различитих конструктивних склопова - масивни камени и бондручни, где је зона масивног склопа у видно бољем стању од бондручног, који је пропао и делимично је урушен. То, као и чињеница да ће се објекат градити из средстава која ће бити прикупљана на конкурсима и из донација, је утицало на да се осигура логична веза и континуитет коришћења комплекса у складу са програмским концептом. У контексту ограничених ресурса, реализација се ослања на поступке који не захтевају примену сложених грађевинских процедура, односно на учешће великог броја волонтера у извођењу грађевинских радова, изради намештаја и дворишног мобилијара. У складу са тим опредељењима, захтевано је да се дефинишу решења за еколошки сензитиван и економски оправдан третман отпадних вода, грејања, хлађења, производње и коришћења енергије.

Центар је према инисијаторима пројекта „чин заштите природе и културе Старе планине. Центар доноси уметност на Стару планину, у руралне просторе У њему ће бити организовани различити програми, манифестације, радионице, уметничке и занатске колоније за развој културе, образовања

и екологије, али и за подстицање развоја локалне заједнице и локалне економије“.

Комплекс би требало да има више различитих подцелина у којима ће моћи да борави и ради 30-50 особа различитих старосних категорија, професионалних знања, вештина и личних афинитета (студенти, истраживачи, планинари и друге организоване групе људи) и у којима ће се одвијати различите активности у затвореним и отвореним просторима:

- \* Простор за заједнички рад: учионице, радионице, лабораторије
- \* Простор за презентације и пројекције у оквиру објекта и на отвореном: семинари, конференције, предавања, пројекције, представе
- \* Простор за спавање до 30 особа: кобинација вишекреветних соба;
- \* Санитарни блок: мушки и женски блок са умиваоницима, тушевима и вц-има, туш блок на отвореном;
- \* Кухиња, оставе и трпезарија са екстензијама на отвореном простору – тераса и спољно огњиште;
- \* Различити простори за седење, спавање, дружење, и сл. на отвореном који се могу користити у летњем периоду.

Центар би требало да буде „место на ком се преплићу традиција и авангарда, историја и пожељна будућност, отворени и затворени простори учионица, радионица, позорница, галерија, лабораторија и опсерваторија са ливадама, пластеницима, рибњацима, глистењацима, шумом и реком. Екстензијом објекта, у делу дворишта или у непосредном или ширем окружењу могу се формирати едукативна и експериментална огледна поља и баште за узгој биљних култура и риба, које би се, у случају успешног рада могле користити и за исхрану људи у Центру“ (Панић Александар, ОРСП).

Концепт просторне дистрибуције наведених садржаја, обликовања и материјализације простора, начина извођења грађевинских елемената, израде намештаја и дворишног мобилијара, као и концепти снабдевања водом, третмана отпадних вода, грејања, хлађења, производње и коришћења енергије су формулисани у складу са следећим принципима:

- \* Заштита материјалног и нематеријалног културног наслеђа. Одржива решења су она која су у складу са идентитетом места (природни и културни предео) и која се базирају на познавању материјалног и нематеријалног локалног и националног културног наслеђа. То значи да ће комплекс представљати савремену интерпретацију локалних традиционалних просторних образаца груписања објеката, типолошких карактеристика објеката, технологија и техника градње.
- \* Принцип еколошке градње и ефикасне употребе енергије. Употреба природних материјала који су лако доступни, како у географском смислу, тако и у економском, који су лаки за коришћење и обраду, који су добрих карактеристика по питању топлотне и хидро изолације, који немају штетне утицаје на здравље људи и животиња и на животну средину. Остварење што вишег степена енергетске ефикасности ради снижавања трошкова експлоатације објеката (разматрати коришћење енергије ветра и сунца за допуну класичних извора топлотне и електричне енергије, коришћење

биоклиматских принципа и потенцијала покренутости терена, као и коришћења вегетације), али и смањења употребе (необновљивих) ресурса и негативних утицаја на животну средину. Биће анализирани предуслови, ефекти и цене различитих типова ветрогенератора и соларних панела, система за рециклажу сиве и црне воде, система за коришћење геотермалних вода, исл. ради процене њихове адекватности и применљивости у конкретном случају.

- ✱ Штедљива градња. Решења морају да буду јефтина за реализацију. Пројекат ће бити реализован удруживањем различитих ресурса прикупљених донацијама и на конкурсима јавних и приватних, националних и међународних фондова које се баве заштитом природних и културних вредности и подстицањем локалног одрживог развоја.
- ✱ Принцип самоградње. Потребно је трагати за решењима која не захтевају примену сложених грађевинских процедура/технолозија да би се, поред професионалних извођача радова, у процесу изградњу обезбедило учешће самих чланова иницијативе и волонтера.
- ✱ Фазна реализација. Недостајућа средства / ресурси се прибављају на конкурсима за доделу средстава, покретањем кампања за прикупљање средстава и потраживањем донација.
- ✱ Вредности које ће конституисати центар су солидарност, једнакост, праведност, циркуларна економија, поновна употреба и рециклажа.

Решења је, као и у претходним СТАРА КАО НОВА пројектима, генерисан у колаборативном процесу. Хронолошки приказ активности и учесника је приказан у Табли 3.

|                          | Време и место                           | Активност   |
|--------------------------|---|---|
| Пред-наставне активности | јун-септ. 2020.<br>Висок, Стара Планина | Иницијатива ОРСП, идеја и формулисање оквирног програма<br><br>Обилазак потенцијалних и избор локације: стара млекара у Дојкинцима<br><br>Формулисање програма  |
| Наставне активности      | 16-18.10.2020.<br>Дојкинци              | У контексту анти-ковид мера на терен одлази троје представника студената - Марија Матијевић, Милица Симић, Бојан Ћировић, који са наставничким тимом, представницима ОРСПа и консултантима врше:<br><br>- Снимање постојећег стања објекта и парцеле млекаре<br>- Обилазак села и окружења<br>- Разговор са становницима села<br><br><b>Сеоски збор:</b> представљање идеје, позив за сагласност и подршку пројекту |



|                          |  |   |
|--------------------------|--|---|
| Наставне активности      | 18. 10. - 10. 11. 2020.<br>онлајн  | Израда пројекта постојећег стања<br><br>ОРПС је покренуо процедуру за добијање информација о статусу, могућностима и предусловима добијања права коришћења: Министарство привреде и Републичка агенција за јавну имовину          |
|                          | зум састанак 10. 11. 2020.<br><br><i>сачуван видео и сачињена белешка са састанка</i><br>ПРИЛОГ 1                    | Заједничка визија и утврђивање програма<br>Разговор 29 студената, 4 сарадника у настави и наставника са 3 представника ОРСПа и 4 консултаната: како замишљамо и разумемо намену и употребу Центра?                                |
|                          | 18. 11. 2020<br><br><i>Распис конкурса</i><br>ПРИЛОГ 2   | Израда варијантних решења: организација интерног студенског конкурса за програмско-просторно идејно архитектонско-урбанистичко решење: Обнова и трансформација комплекса бивше млекаре у селу Дојкинци у ОРСП истраживачки центар |
|                          | зум састанак 18. 11. 2020.<br><i>сачуван видео и сачињена белешка са састанка</i><br>ПРИЛОГ 3                        | Студенти презентирали 7 идејних архитектонско-урбанистичких решења  |
|                          | зум састанак 25. 11. 2020.<br>+ онлајн анкета<br>ПРИЛОГ 4<br><br><i>сачуван видео и сачињена белешка са састанка</i> | Заједничко вредновање решења. Дискусија представљених решења, договор о начину избора компоненти и њиховој интеграцији у јединствено решење   |
| Пост-наставне активности | 25. 11. 2020. - 4. 2. 2021.  | Разрада интегрисаног идејног архитектонско-урбанистичког решења   |
|                          | 4. 2. 2021.  | Испитна изложба   |
|                          | 1. 3. 2021.  | Конкурсисање за учешће на 43. Салону архитектуре у категорији Студентски радови<br><br>Израда дигиталне публикације СТАРА КАО НОВА_Ревитализација старе млекаре у селу Дојкинци у ОРСП истраживачки центар                        |

## Пост-наставне активности

|                    |  |
|--------------------|--|
| 12.5.-30. 6. 2021. | Рад изложен на Салону архитектуре: плакат + видео приказ   |
| 19. фебруар 2021.  | Презентација педагошког модела и остварених резултата у оквиру Стара као нова иницијативе на ЕРАСМУС + пројекту Херсус |
| 22. јул 2021.      | Презентација педагошког модела и остварених резултата у оквиру Стара као нова иницијативе на ЛАЛА 2021 фестивалу       |
| Јесен 2021.        | Објављен интервју у стручном часопису Архитекта  |
| Јесен 2021.        | Израда практикума предмета СТАРА КАО НОВА у издању Архитектонског факултета  |
| 9- 10.10.2021.     | Презентација пројекта на сеоском збору у Дојкинцима  |

Табела 3. Кључне активности у колаборативном процесу артикулације и презентације идеје и решења

Оно што овај процес чини другачијим од претходних је резултат два фактора. Први је последица рада у контексту анти-ковид мера, што је исходовало немогућношћу организовања студијског боравка свих студената на терену. Стога је у Дојкинце, ради снимања постјећег стања објекта, обиласка предела и разговора са мештанима, отишло само троје студената, који су након повратка пренели утиске и прикупљене податке осталим студентима. Други фактор који је значајно утицао на исходе ове фазе је немогућност добијања одговора од јавних градских и републичких институција о власничком статусу и стога о процедури добијања сагласности за право коришћења односно отуђења млекарне за потребе њене адаптације у ОРПС настано-истраживачки центар.

Стога су, уместо предузимања активности на реализацији пројекта, уследиле активности на представљању резултата широј јавности ради промоције идеја и концепта који се предметом и иницијативом заговарају:

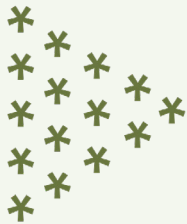
- \* Рад је изложен на Салону архитектуре у виду плаката и видео прилога-анимације, а целокупан процес и резултати рада су представљени у публикацији коју су студенти дизајнирали и израдили
- \* Педагошки модел и остварени резултати на предмету су представљени на ЕРАСМУС + пројекту Херсус, ЛАЛА фестивалу и у часопису Архитекта

Пројекат је презентираан на сеоском збору у Дојкинцима када су мештанима, који су од почетка били упознати и сагласни да се сесока млекарна трансформише у настано-истраживачки ОРСП центар, са узроцима одустајања од даљих активности на реализацији пројекта.

Исход овог процеса је још једном нагласио важност даљег бављења темом јавне својине, не само са циљем формулисања одрживих архитектонско-урбанистичких решења, већ и ради подизања видљивости проблема који су случај иницијативе за обнову млекаре у Дојкинцима, као и претходна за обнову школе у Паклештици илустровали: проблем непотпуне евиденције о јавној својини на локалном и националном нивоу управљања, односно проблем нејасних или неадекватних процедура којима локалне заједнице и иницијативе могу неискоришћене и најчешће оронуте објекте у јавној својини, као што су сеоске школе, задружни домови, млекаре, омладински и домови културе, простори месних заједница, привести намени у функцији унапређења живота сеоских заједница.



## ЧЛАНОВИ ТИМА

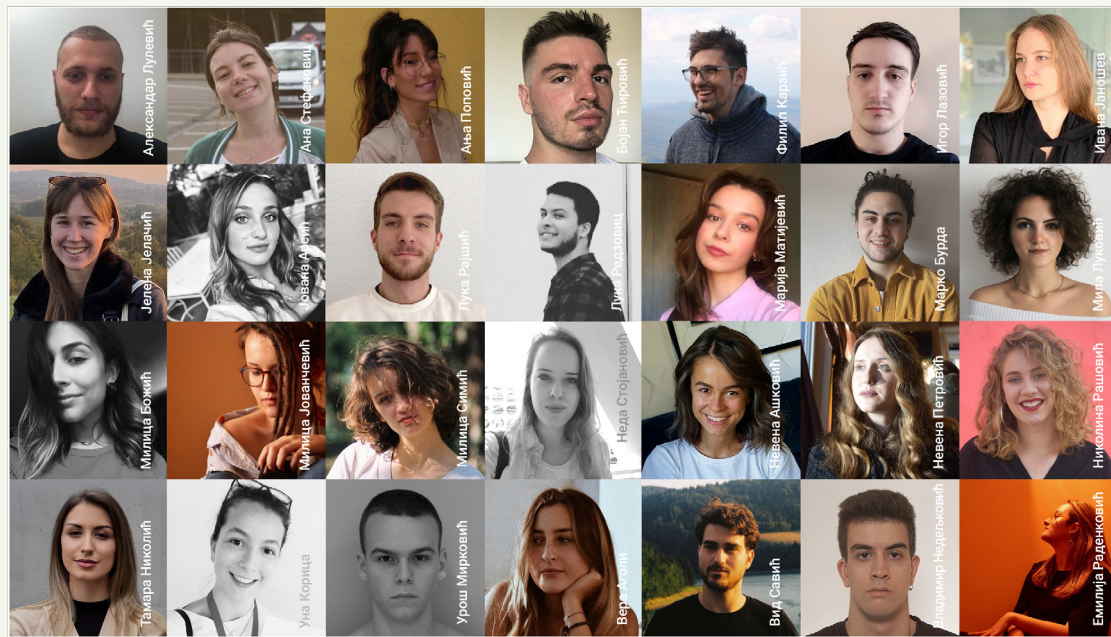


Студенти Мастер академских студија Архитектура - МАСА  
+ Мастер академских студија Интегрални урбанизам - МАС ИУ  
+ Интегрисаних академских студија Архитектура - ИАСА  
**УНИВЕРЗИТЕТ У БЕОГРАДУ - АРХИТЕКТОНСКИ ФАКУЛТЕТ**

На реализацији Центра, али и програма у оквиру њега ће учествовати различити појединци, удружења грађана, експерти различитих профила, професионална удружења, јавне, академске и научне институције, чији су заједнички именитељ знање и воља да се ангажују на заштити природних и културних вредности подручја.

Тим који је радио на артикулацији идејног решења Центра ревитализацијом старе и напуштене млекаре у селу Дојкинци чине студенти и наставници Архитектонског факултета Универзитета у Београду, чланови покрета Одбранимо реке Србије (ОРСП), становници села на Старој планини и експерти у области заштите градитељског наслеђа, енергетски ефикасне и еколошки одговорне архитектуре и урбанизма.

Иницијалном Тиму, ког чине људи који су учествовали у реализацији претходних заједничких пројеката у селу Дојкинци (2018-2019) и Паклештица (201-2020), су се ове године придружили нови чланови, пре свега нова генерација студената на изборном предмету, тако да је Тим који је сарађивао на формулисању овог пројекта имао 47 чланова.



\*\*

## предметни наставник



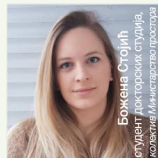
др Данијела Миловановић  
Рудић, доцент

Уџа научна област:  
urbanizam i prostorno planiranje

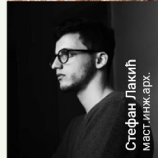
Области истраживања:  
urbanističko planiranje; уčešће грађана  
u urbanističkom planiranju; kolaborativno  
planiranje; socijalno odgovorno delovanje  
arhitekata-urbanista.

\*\*\*

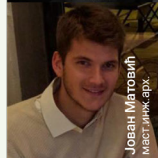
## сарадници у настави



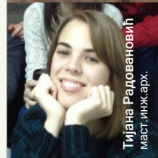
Брјена Стојиљковић  
студент докторских студија,  
колегијал Министарство просвете



Стефан Лакић  
маст.инж.арх.



Јован Матовић  
маст.инж.арх.



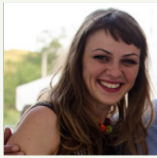
Тијана Радвановић  
маст.инж.арх.

\*\*\*\*

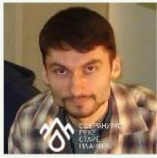
## сарадници у настави



Драган Јонић



Милица  
Кочић дел Санто



Саша Ранчевић

Дипломирани физичар. Бази се истраживањима физике јонизованих гасова, електричних гасних прањенења и примене рачунара у науци и техници. Саша је аутор пројекта иновативног система еколошке расвете на соларну енергију високог степена ефикасности. Саша је ће помоћи кондилирање и примену сличних система - постављање соларне електране на кров или надстрешницу у дворшту за осветљавање објекта и дворшта центра.

\*\*\*\*\*

## консултантани

Ивица Вељковић,  
председник МЗ Дојкинци,  
потпредседник Савеза  
месних заједница



Александар Панић



Александар  
Јовановић Ђута



Милан Пешић

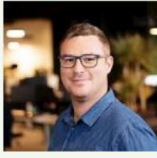


Милица Марушић



Елена Васић

Архитект конзерватор из Завода за заштиту споменика из Ниша. Оснивач и директор фондације архитекта Александар Радвановић. Аутор Студије заштите села Гостуља у општини Пирот за коју је 2016. године добила Гран-при награду Европе Ностре и више европских и светских признања као једно од најбољих остварења у овој области истраживања. Елена је водила радионицу снимања и израду пројекта постојећег стања. Она ће водити и формализовати техничку документацију.



Дејан Рудић Вранић

Грађевински инжењер - конзерватор, радио на бројним пројектима у оквиру Међуопштинског завода за заштиту споменика културе из Суботице, организовао и учествовао у више пројеката и радионица за заштиту градитељског наслеђа. У сарадњи са Еленом је водио радионицу снимања и израду пројекта постојећег стања објекта старе млекарне.



Драгана Којчић

Архитекта - је завршила специјалистичке студије за земљану архитектуру на факултету ДСА Терре у Француској. Од 2010. године ради на промоцији земљане архитектуре кроз теоријски и практичан рад на терену, у сарадњи са заводима за заштиту споменика културе, невладиним сектором и појединцима. Покретач је Центра за земљану архитектуру у Мошорину. Драгана ће водити радионице и обуку за градњу земљом и природним материјалима.



Наташа Комљеновић

Архитекта - еко активиста, оснивач и власник агенције за пројектовање и инжењеринг АрхИГреен из Новог Сада. Иницијативи се прикључила у домену архитектонског пројектовања и инжењеринга - изради пројектно-техничке документације, дефинисања енергетског разреда постојећег објекта и енергетске ефикасности након обнове, као и у процедури добијања грађевинске дозволе.



Јелица Јовановић

Архитекта - студент докторских студија у области заштите културне баштине на Техничком универзитету у Бечу. Бази се модерничком и вернакуларном баштином и већ 10 година заредом организује едукативне програме посвећене заштити културне баштине. Оснивач је стручног удружења Група архитекте. Јелица се прикључила иницијативи и водиће радионице обнове и санације коришћењем традиционалних материјала и техника градње.

## ниво / млекарa

слике и записи са локације



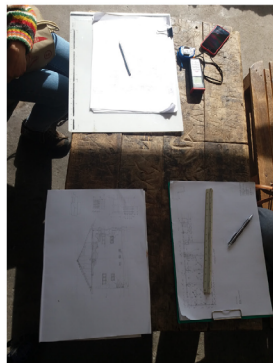
Слика X - Угао објекта где се кров оронус и природа је кренула да улазу у објекат.



Слика X - ентеријер млекарe где се истиче колико су сегменти добро очувани, док је кров у великој мери руиниран.



Слика X - Студенти у разговору са локалним мештанима. Током посете је сагледана и замисао пројекта из перспективе мештана.



Слика X

Иницијални технички цртежи након посете млекарe са прецизним димензијама који су касније коришћени при визуализацији постојећег стања објекта млекарe.



Слика X - Велики део комуникације при посети одвијао се у простору хола мештана, чија ревитализација је био пројекат предходне генерације на предмету грађанских иницијатива. Велики допринос мишљења се прикупио кроз дискусије. Кључно је видети разноврсност ставова и мишљења.

## евиденција стања објекта кроз фотографије



Слика X - Фасада објекта млекаре са северо - западне стране.



Слика X - Фасада објекта млекаре са јужно- западне стране



Слика X - Фасада објекта млекаре са северо - источне стране.



Слика X - Фасада објекта млекаре са југо - источне стране.



Слика X - хоризонтални отвори по фасади.

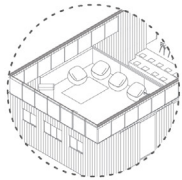
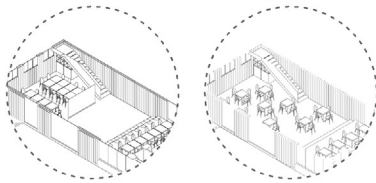


Слика X - оронулост дрвених делова фасаде.

Слика X - јединствености локације

## МУЛТИФУНКЦИОНАЛАН ПРОСТОР реализација наставе + радионице + рад + ...

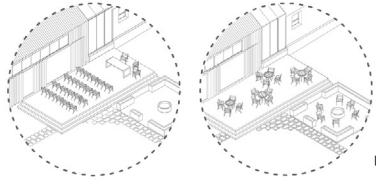
Искоришћена је прилика да се креира отворен простор који нуди могућност мањих простора коришћењем флексибилних преграда. Циљ је био оставити простор једноволуменским како би могао да подржи и већа окуљања, а да је практичан и за групе које долазе са жељом да раде на пројектима и којима је потребан боравак који нуди различите зоне. Простор такође садржи и амфитеатар који дели радну зону од трпезарије.



### ГАЛЕРИЈСКИ ПРОСТОР

Простор такође садржи и галерију која има улогу зоне одмора и приватног амбијента. Амбијенталну вредност овај део добија и од забатног зида који је комплетно застакљен и великом количином светла омогућава степен транспарентности и повезаности са средином у сваком тренутку године.

Предложеном преградом галерија такође може да се одвоји, чиме се мултифункционалан простор новог сегмента дели на 3 дела.



### ПАРТЕРНО УРЕЂЕЊЕ декинг платформа + попљочање + огњиште

Мотив партерног уређења је био да интервенција буде сведена, из тог разлога главни елементи је декинг платформа која може бити трпезарија на отвореном, подлога за поставке, радионице, предавања,...

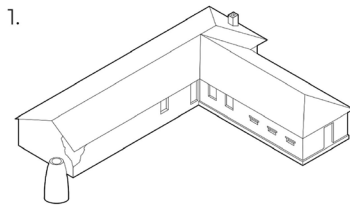
нови кров концилиран тако да  
одaje утисак моноформе, где је  
материјализација иста као  
до сад

стаклени процеп  
контакт старог + новог

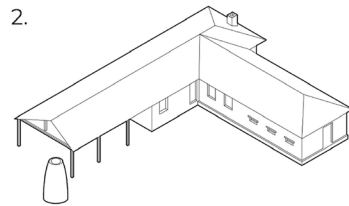
приступ 3

приступ 1

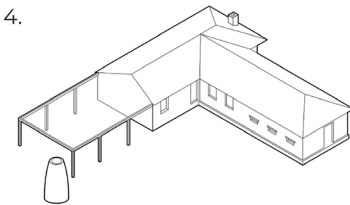
приступ 2



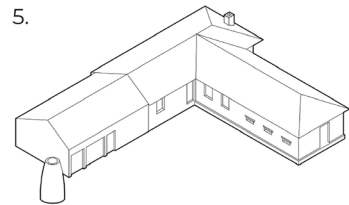
1. Постојеће стање.



2. Рушење бондручног дела.  
Простор се привремено користи  
као трем-летња кухиња.



4. Санирање крова. Прво над  
каменим делом затим изнад  
бондручног дела.



5. Изградња екстензије.  
Префабриковани зидови. Олуци и  
инсталације сакривене иза фасаде.  
Скраћују се кровни препусти  
препусти у циљу постизања  
одређеног естетског квалитета.



Иако је објект резултат дво-ступене реализације која се јасно касније исчитава материјализацијом старог и новог, циљ пројекта је био да у самом почетку постави садржаје тако да фаза 1 обухвати све неопходне целине, а фаза два да одређени степен комфора и квалитета. Унутар финалне целине, функције се деле на:

#### САНИТАРНИ БЛОК

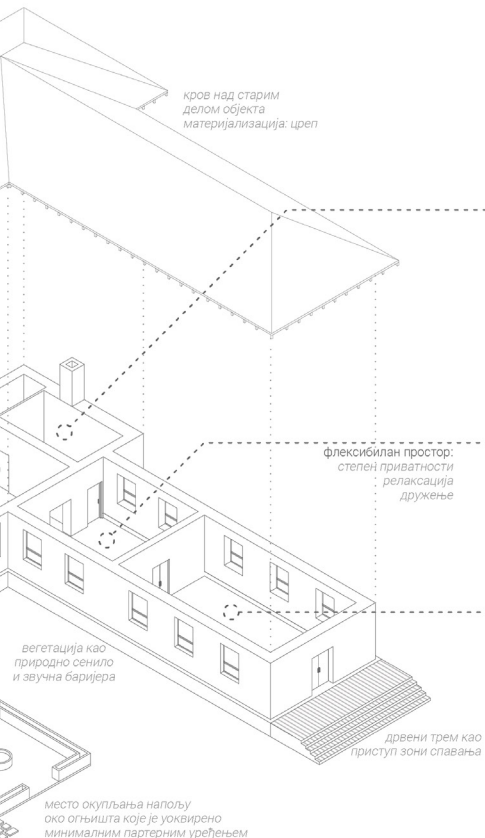
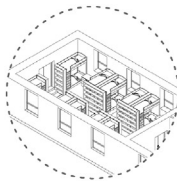
Као фиксан садржај, позициониран је у мање атрактиван и директан део објекта али ипак тако да је циркулација кроз простор јасна. Санитарни блок чине 3 x тоалет, 3 x туш о 3 x умиваоник + тоалет за запослена лица са одвојеним улазом који садржи и друге секундарне садржаје (веш машине и бојлере).

#### ЗАСЕБНЕ СОБЕ + ЗОНА ОДМОРА

Зона за спавање за еминентне кориснике:  
1 x двокреветна соба + 1 x четворокреветна соба

#### ГЛАВНИ СЕГМЕНТ СПАВАЊА

Зона за спавање је једноволуменски простор који је подељен преградама око којих су позиционирани кревети на спрат. Иако компактно, овакав вид организације је омогућио да се у односу на позиције постојећих зидова у овом делу објекта смести 12 x 2 кревета, укупно 24. Сегменте онда чине модули од четири кревета, где сваки корисник има и предодрежен простор за одлагање ствари.



кров над старим  
делом објекта  
материјализација: цреп

флексибилан простор:  
степен приватности  
релаксација  
дружење

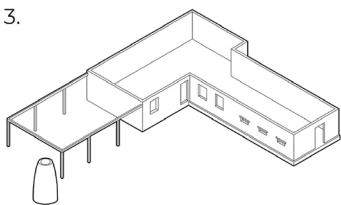
дрвени трем као  
приступ зоне спавања

вегетација као  
природно сенило  
и звучна баријера

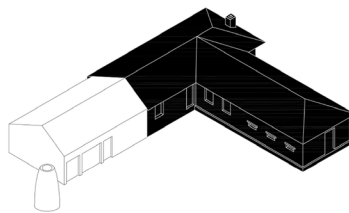
место окупљања напољу  
око огњишта које је уоквирено  
минималним партерним уређењем

Слика X - Расклопљени аксонометријски приказ

3.



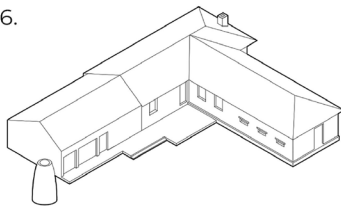
Санирање крова. Прво над  
каменим делом затим изнад  
бондручног дела.



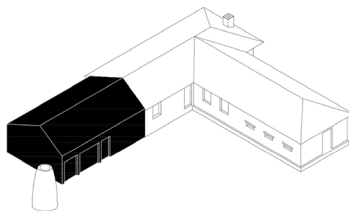
#### Стари камени део

-задржава се  
-сређивање фасаде, обијање  
малтера и чишћење постојећег  
каменог зида

6.



Уређење летње кухиње и баште  
око објекта.



#### Нова екстензија

-рушење бондручног дела  
-изградња нове екстензије са  
задржавањем пређашњих  
димензија простора



Слика X - Амбијент улазног дела у научно - истраживачки центар



Слика X - Амбијент прилаза објекту са моста







## фаза 2

### формирање кухињског блока

- олакшано реализовање обедовања
- фокус само на кухињи која може бити скупа сама по себи
- ангажовање дворишта и почетак његовог коришћења

Након завршене прве фазе односно реконструкције једног дела објекта, стара млекарa добија нови живот. Гости ће у том тренутку учествовати у припреми фазе 2, која подразумева додатак кухињског блока.

\* Прве две фазе је могуће спровести једновремено уколико буџет то омогућава.

#### Простори реконструкције:

- кухињски хигијенски претпростор
- кухињски магацин
- кухиња
- двориште

#### Начин функционисања:

Центар добија кухињу која повећава **аутономност објекта**. Задржава се идеја да мештани учествују у припреми и послуживању хране, али им је након ове фазе обезбеђен и посебан простор. Двориште се у овој фази користи као простор за извођење радионица, док се планира као летња екстензија кухиње.



Слика 8 - шематски приказ реализације фазе 2



Слика 9 - пример материјализације кухиње

**У објекту:**

- уклањање отпада из објекта
- разврставање материјала који се могу рециклирати
- рушење неупотребљивих елемената
- уклањање столарије, кровних покривача...



Слика 10 - уклањање отпада



Слика 11 - активности у објекту

**У дворишту:**

- прављење мобилијара од рециклираних материјала
- промишљање простора остатка дворишта
- одржавање летњих радионица
- летња кухиња и припрема хране
- простор забаве и социјализације



Слика 12 - активности у дворишту објекта



# ЗАКЉУЧАК

Основни метод рада на предмету је колаборативни дизајн, који подразумева да се процес рада договара, а решења формулишу и реализују у сарадњи, не само студената међусобно, већ и са заједницама, формалним и неформалним иницијативама, које су иницирале сарадњу и којима је решење намењено. У том хетерегоном саставу заједнички су конципирани, а због недостака средстава, али и промене услова, у ходу мењани планови и редефинисани исходи. Заједно су дискутована решења, бирана најбоља и комбинована различита. У таквом процесу, студенти су критички и одговорно сагледавали сопствене предлоге и одлучивали се за оно што је боље за осваривање заједничког циља.

У представљеним пројектима студенти су, као и сви укључени, без обзира да ли је пројекат и у којој мери реализован, добили значајно и позитивно професионално и лично искуство. Многе добре ствари су произашле из предузетих акција – остварене су личне и професионалне везе између студената, мештана и великог броја изузетних људи који су се окупили око идеје, покренути су нови пројекти и релаизоване акције у новим партнерствима и након завршетка наставног процеса.

Након једанасет година искуства, и даље дубоко усхићују степен ентузијазма, количина љубави и добре воље студената, који се ангажују више од онога што је курикулумом предвиђено, не само у току семестра, већ и након наставног процеса. Велики број бивших студената изажава намеру, а неки су је и остварили, да се ангажују на реализацији пројеката следећих генерација. Појединачне приче људи и заједница са којима смо радили су нам помогле да јасније видимо различите развојне проблеме нашег друштва, али и дубину и озбиљност нарастајућег јаза између архитектонске професије и актуелних друштвених токова. Такође, постало је очигледније да инертност и мрзовољност, често безидејност запослених угломазном и инертном систему јавних институција формираних да креирају услове за праведан и одговоран развој, подизање капацитета и подстицање иницијатива грађана, подједнако подстичу апатију и неверу да има смисла ангазовати се. У таквом контексту, студентски пројекти представљају илустрацију друштвених иновација у домену професионалног рада архитеката, јер нуде нове перспективе старих проблема и нуде нови одговор на њих.

Архитекти и урбанисти имају и капацитет и обавезу да допринесу изградњи и заштити доброг друштва. За практиковање таквих вредности потребна су велика количина енергије и ентузијазма. Ми смо у овим процесима имали привелегију да будемо са и радимо заједно са са ентузијастичним, паметним, храбрим и несебичним људима којима се овом приликом захваљујем(о).



Очекујемо да ће се пројекат сарадње студената и наставника АФ са формалним и неформалним грађанским иницијативама и мештанима старопланских села наставити. Имамо пуно идеја и тема које је потребно отворити, чека нас пуно посла у будућности.

# ЛИТЕРАТУРА

## Основна литература

Milovanović Rodić, D., Stojić, B., Milovanović, A. (2018). Architecture as Social Innovation: Education for New Forms of Professional Practice. In Krstić-Furundžić, A., Vukmirović, M., Vaništa Lazarević, E., Đukić, A. (Eds.). In: *Conference Proceedings - 5th International Academic Conference Places and Technologies: Keeping up with technologies to adapt cities for future challenges*. University of Belgrade - Faculty of Architecture. pp. 255-262

Milovanović Rodić, D. (2015). Edukacija za rehabilitaciju pozicije i uloge urbanista u procesima upravljanja razvojem grada. U Maruna, M.; Čolić, R. (ur): *Inovativni metodološki pristup izradi master rada*. Str. 6-26. Beograd: Arhitektonski fakultet. ISBN 978-86-7924-152-8

Milovanović Rodić, D., Lalović, K. (2014). *Arhitekti i građanske inicijative za održivi razvoj*. Beograd: Arhitektonski fakultet Univerziteta u Beogradu

Milovanović-Rodić, D., Lalović, K., Živković, J. (2012). Architecture For The Other 90%: Social Activism, Economic Recesion Or Climate Crisis Respond. In: *Proceedings of the International Conference Architecture and Ideology*, Mako V., Roter Blagojević M., Vukotić Lazar M., (eds.), Faculty of Architecture University of Belgrade, pp. 915 – 924

## Проширена литература

Bell, B., Wakeford, K. (ed) (2008) *Expanding Architecture: Design as Activism*. Metropolis Books

Brillembourg, A., Klumpner, H., Coulombel, P. (2011) *Beyond shelter: architecture and human dignity*. Metropolis Books

Cary, J. (ed)(2010) *The power of pro bono*. Metropolis Books

Lepik, A. (ed)(2010): *Small Scale, Big Change*. MoMA

Lepik, A. & Beygo, A. (eds) (2017) *Francis Kéré: Radically Simple*. Hatje Cantz.

Oppeneaimer, A. & Hursley, T. (1998): *Proceed and Be Bold: Rural Studio After Samuel Mockbe*. Princeton Architectural Press

Polac, P. (2009) *Out of Poverty: What Works When Traditional Approaches Fail*. Berrett-Koehler Publishers.

Shigeru, B (2014). *Humanitarian Architecture*. Aspen Art Press/D.A.P.

Smith, E.C. (2007) *Design for the other 90%*. Cooper Hewitt, Smithsonian Museum

Smith, E.C. (2011) *Design with the other 90%: CITIES*. Cooper Hewitt, Smithsonian Museum.

Stohr, K., Sinclare, C. (eds) (2006) *Design like you give a damn: Architectural Responses To Humanitarian Crises*. US Green Building Council

Stohr, K., Sinclare, C. (eds) (2012): *Design like you give a dam: Building Change from the Ground Up*. Harry N. Abrams



3



Срећна Нова година

Prve sev

## ПРИЛОГ 1: ДЕФИНИСАЊЕ ПРОГРАМА У САРАДЊИ СА ГРАЂАНСКИМ ИНИЦИЈАТИВАМА

**Белешка зум састанка: Идеје - како замишљамо и разумемо сврху, коришћење и одржавање Центра?**

Уторак, 10.11.2020. 16-18.30

Присутствовали: Александар Панић, Александар Јовановић Ћута, Милан Пешић, др Милица Марушић, др Милица Кочовић де Санто, Драган Јонић; 24 студента АФ, Божена Стојић, др Данијела Миловановић Родић

- \* Центар за извођење наставе, окупљање и рад студената и истраживача из разних области: архитекте, уметници, шумари, пољопривредници, биолози, геолози, географи
- \* Потребно је сачувати планину од најезде туриста и инвеститора
- \* Центар је чин заштите природе и културе Старе планине, доноси уметност на Стару планину, у руралне просторе
- \* Потребан нам је План за Стару планину - каква села желимо, какав живот на Старој планини, Центар је део тог плана
- \* Потребно је демонстрирати аутономију и самоодрживост центра
- \* Правила и вредности које ће конституисати центар: солидарност, једнакост, праведност, циркуларна економија, поновна употреба (ре-усе), рециклажа (ре-цуцле)
- \* Водити рачуна о материјалима у изградњи и опремању центра, јер одабир локалних, еколошких материјала доприноси промоцији еколошке културе
- \* Објекат представља културно и индустријско наслеђе (као и стара централа у непосредној близини) и то би требало да буде „видљиво“ у Центру. Материјали и технике грађења и коришења, предмети којим опремамо Центар су средства преношења поруке
- \* Центар је потребно градити, развијати и користити фазно
- \* Мештани морају бити укључени у активности центра – потребно је осмислити програм коришћења и функционисања центра такав да постоје места/програми/прилике сусрета мештана и гостију
- \* Питање енергетске ефикасности/одрживости центра и питање грејања објекта (идеје):
  - Потребно је неко аутономно решење (оф грид)
  - Енергетска ефикасност - Милица ће позвати Наташу Комљеновић, архитекту, да нам се придружи
  - Соларна енергија – соларна електрана/колектори - Панић ће позвати Сашу Ранчева, експерта за соларне системе да нам се придружи
  - Геотермална пумпа
  - Грејање на дрва/пелет
  - Ракетна пећ

- Патентзапотпуносагоревањедрва - Пешићи Јонић ћесераспитати и послати нам препоруке
- Биомаса
- Слама као грађевински материјал

\* Треба промишљати и направити различите варијанте начина одржавања Центра: потребног особља, која су радна места потребна, повремено и/или стално - када су ту гости (чишћење, пријем, услуга хране и пића, исл.), али и када гостију нема (брига о инсталацијама, поправкама, заштита, исл.), домар, да ли то могу бити људи из села, на које све начине мештани могу бити ангажовани у раду Центра

\* Исто тако, треба промишљати и направити варијанте начина прехране у Центру, а у оквиру фазног процеса развијања Центра. У раним фазама развоја Центра размишљати и о опцијама да гости сами спремају храну, да се обезбеди нека врста кетеринга, можда може да се направи и аранжман у којем мештани припремају храну. У каснијим фазама, биће могуће опремити кухињу према прописаним стандардима и правилницима, те запослити куваре.

\* Мислити о санитарној безбедности/правилима/дозволама

\* Мислити о томе да је важно да центар промовише и подржи локалну производњу

\* Приликом израде идејног решења водити рачуна о свим прописаним стандардима и правилима за кухињски склоп, сместајне јединице и трпезарију (које су обрадиле Неда и Вера)

\* Питање одлагања органског и неорганског отпада из кухиње и одвођења отпадних вода из кухиње

\* Постоје могућности компостирања органског отпада који настаје у кухињи

Отпадне воде се могу раздвојити и одређена врста тих вода се може поново употребљавати.

Драган Јонић ће се распитати о овим механизмима и јавиће/послаће публикацију - Хомољ - самоодржива кућа, електрана на биомасу, исл

**Следећи састанак 18. 11. 2020. 16-18.00 на зоом-у: Презентација варијантних идејних решења.**

Белешку направила Божена Стојић

## ПРИЛОГ 2: ОРГАНИЗАЦИЈА ИНТЕРНОГ СТУДЕНТСКОГ КОНКУРСА ПРОГРАМСКО-ПРОСТОРНО ИДЕЈНО АРХИТЕКТОНСКО-УРБАНИСТИЧКО РЕШЕЊЕ ОБНОВА И ТРАНСФОРМАЦИЈА КОМПЛЕКСА БИВШЕ МЛЕКАРЕ У СЕЛУ ДОЈКИНЦИ У ОРСП НАСТАВНО-НАУЧНИ ЦЕНТАР

Циљ конкурса је избор најбољег идејног архитектонско-урбанистичког решења обнове и трансформације комплекса бивше сеоске млекаре у ОРСП Наставно-научни центар. Решењем успоставити програмско-просторне релације са културним и природним пределом и јавним просторима/парцелама у непосредном окружењу комплекса - реком, сеоским лугом, старом сеоском централом, мостом, сеоским тргом и домом културе.

### Идеја

ОРСП наставно-научни центар представља наставак деловања покрета Одбранимо реке Старе планине (ОРСП) са циљем креирања места које ће бити „расадник знања и семе будућих чувара природе и Старе планине“. Центар ће бити еколошки одговоран, енергетски ефикасан, у сагласју са духом места, али и регулативом, безбедан и удобан простор за рад, боравак и одмор група људи.

У основи пројекта је идеја о повезивању наставних и научно-истраживачких процеса и реалног развојног контекста, односно локалних заједница, академских организација, грађанских иницијатива и јавних институција на заштити природе и покретању позитивних промена.

Центар ће бити место дијалога и учења, размене мишљења, развоја разумевања и усвајања нових знања и вештина. У њему ће боравити и радити људи различитих професија и афилијација, којима су љубав према људима и природи, поштовање културних вредности, умеће размене и брига за јавно добро и интерес заједнички именитељ. Центар би био истраживачка станица и наставно-научна база - простор за реализацију наставних и истраживачких активности партнерских факултета и истраживачких и културних институција, али и простор у којем ће на основу тих знања бити формулисали, покретани и реализовани развојни пројекти у области образовања, науке и културе. На реализацији Центра, али и програма у оквиру њега ће учествовати различити појединци, удружења грађана, експерти различитих профила, професионална удружења, јавне, академске и научне институције, чији су заједнички именитељ знање и воља да се ангажују на заштити природних и културних вредности подручја.

### Оквирни програм

У Центру би били организовани различити програми, манифестације, радионице, уметничке и занатске колоније за развој културе, образовања



и екологије, али и за подстицање развоја локалне заједнице и локалне економије.

Комплекс обухвата више различитих подцелина у којима ће моћи да борави и ради 30-50 особа различитих старосних категорија, професионалних знања, вештина и личних афинитета (студенти, истраживачи, планинари и друге организоване групе људи) и у којима ће се одвијати различите активности у затвореним и отвореним просторима:

- Простор за заједнички рад: учионице (радионице, лабораторије, предавања)
  - Простор за презентације и пројекције у оквиру објекта и на отвореном (семинари, конференције, предавања, пројекције, представе)
  - Простор за спавање око 30 особа: трагати за оптималном комбинацијом вишекреветних соба (двокреветне, четворокреветне за мање и осмокреветне за веће групе људи)
  - Санитарни блок: мушки и женски блок са умиваонцима, тушевима и вц-има, 1 блок за особе са инвалидитетом, туш блок на отвореном (отпадне воде одводити у непропусну или био септичку јаму у оквиру комплекса)
  - Кухиња, оставе и трпезарија са екстензијама на отвореном простору – тераса и спољно огњиште
- Различити простори за седење, спавање, дружење, и сл. на отвореном који се могу користити у летњем периоду.

Решењем креирати место на ком се преплићу традиција и авангарда, историја и пожељна будућност, отворени и затворени простори учионица, радионица, позорница, галерија, лабораторија и опсерваторија са ливадама, пластеницима, рибњацама, глистењацима, шумом и реком. Екстензијом објекта, у делу дворишта или у непосредном или ширем окружењу могу формирати едукативна и експериментална огледна поља и баште за узгој биљних култура и риба (које би се, у случају успешног рада могле користити и за исхрану људи у Центру).

Концепт просторне дистрибуције наведених садржаја, обликовања и материјализације простора, начина извођења грађевинских елемената, израде намештаја и дворишног мобилијара, као и концепти снабдевања водом, третмана отпадних вода, грејања, хлађења, производње и коришћења енергије ће бити формулисани у складу са следећим принципима:

✱ **Заштита материјалног и нематеријалног културног наслеђа.** Одржива решења су она која су у складу са идентитетом места (природни и културни предео) и која се базирају на познавању материјалног и нематеријалног локалног и националног културног наслеђа. То значи да ће комплекс представљати савремену интерпретацију локалних традиционалних просторних образаца груписања објеката, типолошких карактеристика објеката, технологија и техника градње.

✱ **Принцип еколошке градње и ефикасне употребе енергије.** Употреба природних материјала који су лако доступни, како у географском смислу, тако и у економском, који су лаки за коришћење и обраду, који су добрих карактеристика по питању топлотне и хидро изолације, који

немају штетне утицаје на здравље људи и животиња и на животну средину. Остварење што вишег степена енергетске ефикасности ради снижавања трошкова експлоатације објеката (разматрати коришћење енергије ветра и сунца за допуну класичних извора топлотне и електричне енергије, коришћење биоклиматских принципа и потенцијала покренутости терена, као и коришћења вегетације), али и смањења употребе (необновљивих) ресурса и негативних утицаја на животну средину. Биће анализирани предуслови, ефекти и цене различитих типова ветрогенератора и соларних панела, система за рециклажу сиве и црне воде, система за коришћење геотермалних вода, исл. ради процене њихове адекватности и применљивости у конкретном случају.

✱ **Штедљива градња.** Решења морају да буду јефтина за реализацију. Пројекат ће бити реализован удруживањем различитих ресурса прикупљених донацијама и на конкурсима јавних и приватних, националних и међународних фондова које се баве заштитом природних и културних вредности и подстицањем локалног одрживог развоја.

✱ **Принцип самоградње.** Потребно је трагати за решењима која не захтевају примену сложених грађевинских процедура/технологија да би се, поред професионалних извођача радова, у процесу изградњу обезбедило учешће самих чланова иницијативе и волонтера.

✱ **Фазна реализација.** Недостајућа средства / ресурси се прибављају на конкурсима за доделу средстава, покретањем кампања за прикупљање средстава и потраживањем донација.

Форма (тип, садржај и број хоризонталних и вертикалних планова и 3Д приказа) представљања идејних решења је по избору аутора. Време за презентацију решења једног тима на часу је 15 минута.

Избор најбољег(их) решења ћемо заједно обавити у среду 18.11.2020. на часу у термину 16.15-18.00

## ПРИЛОГ 3: ВРЕДНОВАЊЕ ИДЕЈНИХ РЕШЕЊА\_ДИСКУСИЈА

Извод из коментара:

### Александар Панић:

„Оно што ми се допало је коришћење простора бондручне конструкције и дела дворишта у сврхе окупљања, наставе, рекреације у свим предлозима. Моја сугестија односи се на тај дворишни део плаца који је зградом заклоњен од реке и сеоског трга. Искористите га максимално, и додајте баријеру у односу на сточарску стазу која пролази између Центра и објекта јавног тоалета“

### Драгана Којчић:

„Мислим да су сви радови добри и свака част свим тимовима на посвећености. Сви су веома рационално и практично размишљали о пројекту и сви су га на сличан начин третирали део који се чува и део који се руши. Похваљујем што сте сви размишљали фазно, модуларно, што су неки међу вама мислили о људима са посебним потребама. Већина вас је третирала само објекат, али не и целокупни простор, баш нико се није окренуо ка реци. Волела бих да сте предложили нешто мало „нерационално“: водоторањ (кад већ градите нови бондручни део, као симбол да је вода изнад људи нпр, ветрењачу, воденицу... нешто визионарски, неисплативо, што бисмо могли да критикујемо ... волела бих да је неко предложио да се земља као материјал опет користи :) Јер, то није само бондрук, то је плетер и може као техника много да се развија и да буде занимљива. Ово кажем јер причате о традицији (осим дрвета и камена, ту је и земља), о економичности (не постоји јефтинији материјал) и принцип самоградње – а нема материјала са којим почетници у градњи могу лакше радити.

Примери примене земље у савременим објектима:

<https://mahno.com.ua/en/interior-design/view/shkrub-house>    [https://mahno.com.ua/en/interior-design/view/ukrainian-wabi-sabi\\_-5\\_0](https://mahno.com.ua/en/interior-design/view/ukrainian-wabi-sabi_-5_0)

<https://www.kusuminaoki.com/%E4%BD%9C%E5%93%81/>

<https://www.facebook.com/isabella.breda.1> murali od zemlje: <https://www.facebook.com/TerrapazMuralesdeTierra/>

Онда, ако причамо о неким летњим активностима, у природи, мислим да је, генерално, неопходно да имате тоалете и тушеве напољу, као засебне јединице или да унутрашњи имају и везу са споља – да прљави не иду кроз цео комплекс. Такође ми недостају компостни тоалети, соларни тушеви... итд. <http://zemljani.permakultura.ba/projects-view/project-2/>

1. група: Нема пријема-рецепције. На исти улаз улази и особље и посетиоци. проблем у комуникацији кухиње и трпезарије са којима се пресецају купатила / кухиња нема спољашњу везу, остава није повезана са споља. Лепа је идеја о отвореном трему, али се може користити само лети. Зими нема смисла да се само горњи простор загрева, односно да из спаваћих соба и трпезарија пролазе споља до учионице.

2. група: Поздрављам употребу рецепције, одвајање улаза за посетиоце и госте. На схеми – ко је особа Ц? Запослени морају и на десно, да би ишли у свој WC. Собе нису близу купатила. Додате засебне собе сматрам добром

интервенцијом у другој фази. Кухиња је добро решена, одличан ми је овај пулт. Амфитеатар и простор из друге фазе је лепо решен. Можда рампа уместо степеница, ако се ту буде доносила храна. И унутрашње двориште је лепо.

3. група: Ово решење ми се, за сад, највише допада, односно – мислим да је функционално најбоље решено. Одлично је раздвојена зона за посетиоце и зона за запослене соба за предаваче. Похваљујем ветробран. Једино бих у том централном, улазном делу, организовала неку врсту рецепције и можда раздвојила улазе за техничка лица и посетиоце, а мислим да за то имате могућности оваквим начином организације. Екстензија – похваљујем како сте одмах решавали ходник поред кухиње. Мислим да не би било лоше да има и нека веза из соба, неком платформом напољу. Лепи су материјали, осим што недостаје земља :)

4. група: Свако наредно решење је боље него претходно, морам да признам :) Овде је добро урађен улазни хол и рецепција, одвојен део за предаваче, купатило, собе, кухиња. Заиста немам замерке. Можда бих собе за професоре поставила на место где је котларница, једино бих ту још мало поразмислила о ротацији. Одлично решење за спавање у оном гору простору, то ми се баш свидело, изгледа као нека кошница и мислим да ће учесницима бити забавно. Похваљујем да сте мислили о летњој кухињи и летњем тушу, то је заиста нешто што се веома користи лети, мода бих је, једино, поставила на зид испред кухиње, ротирала за 90 степени, па онда могу ту да буду и неки отвори и директна веза са кухињом. Похваљујем идеју о стакленику. Само нигде нисам видела ознаку за север?! На којој је страни стакленик? Похваљујем и фазе реконструкције. И испуну блатом, коначно!

5. група: Похвала за концепт. Замена диванхане и купатила, да буду ближе? Диванхана, ако је на југу, може да буде топла зими, као стакленик из претходних идеја? Одлична модуларност учионице. Супер галерија. Похвално промишљање конструкције у галерији. Иако је лепа идеја трема, не знам да ли је оправдана, јер имате терасу и надстрешницу?

6. група: Ово ми се свиђа, јер третира простор обрнуто од свих осталих, на прву лопту. Међутим, ако је то јужна страна за радионицу и остало, можда је онај први концепт (првих 5 група) боље решење. Занимљиво је решење око димњака, летња кухиња.

7. група: Похвала за стране света, Ви је једини имате. Похвале и за размишљање о материјалима и партерном уређењу. Ипак, немате називе просторија, нагађа се према намештају, што за људе који нису у струци није лако. Имате две кухиње? Како од рецепције до соба? Нико не надзире тај улаз, само се улази директно у собе? Из кухиње до трпезарије кроз још једну просторију? Стакленик Вам је на северу

#### **Елена Васић:**

“Унела сам своје коментаре у презентације и то за 3 групе 3, 4 и 5, за чије радове сматрам да су најбоље, најпажљивије и најдеталније, осмишљени, промишљени и представљени. Сви остали су такође имали дивне идеје и добра решења. Честитам свима на добро обављеном послу!”

#### **Ивица Вељковић:**

“Пажљиво сам пратио последњи састанак и веома сам задовољан посвећеношћу студената и професора а и осталим учесницима пројекта. Пратим све објаве на групи али ми треба још времена да склопим идеалну

слику нашег објекта по вашим идејним решењима.Надам се само да ћемо избећи бојкот локалних власти јер ја имам највећу бојазан од њих.Оно што ме храбри је да имамо тим који је предодређен да побеђује.Ја сам човек углавном од дела на терену, мање од пера.Моја улога ће почети од дана првог уроњеног ашова.Свако добро и видимо се у Дојкинцима”.

### **Милан Пешић:**

“Браво децо !!! Част ми је била да вас упознам, видим и чујем. Одушевљен сам визијама које имате, дубином и ширином размишљања. Не сумњам у будућност ваше струке, уопште.

Погледао сам презентације и видео са последњег састанка, и да не бих улазио детаљније у сваки рад појединачно, написаћу уопштено пар цртица: добро је и неопходно планирати фазни развој објекта, узимајући у обзир и смештајне капацитете и логистику, спаваћи део објекта планирати тако да пружа могућност да се добије и неколико мањих одвојених јединица, боље је да за спавање буде планиран камени, стари део зграде, јер је издвојенији и мирнији, добро је да буде испланиран посебни део за водје група/предаваче, неопходно је планирати котларницу, минималних димензија 2x3 м, са улазом и од споља и из ходника, и то са задње стране објекта, јер би и дрва била смештена тамо, фасада - од предложених решења, највише ми се допала варијанта да на каменом делу оголимо и заштитимо камен, а да остали део буде обложен неким дрветом, пластени, глистењак, рибњак - одличне идеје, оставити приступ обали реке И тамо планирати терасу, прилаз реци је један квалитет те локације који нисмо разматрали. Волео бих да видим и снимак са сутрашњег састанка, па ако је могуће, Божена Стојић унапред ти се захваљујем”

### **Милица Кочовић де Санто:**

“Ево и ја пар коментара И предлога да дам за све групе: Да ли сте у обзир узимали стране света, ветрове и природну позицију, ради енергетске ефикасности? Решења где се види кровна конструкциј су дивна. Такође, моја сугестија је да се промисли може ли се користити поткровље за додатна два “бокса” за спавање гостујућих предавача (2x2 кревети). Можда би било добро размислити о неком простору са ормарићима за ствари, ако има шансе (чак и ван спаваћег дела).

Поздрављам сва ослањања на рециклиране и материјале повољније цене, ОСБ плоче, и остале рупичасте плочасте материјале, као и модуларна занимљива решења!

Група 1 активира поткровље као простор, рамовским системом, формирање рибњака у прилазном делу и пролазак у двориште је ле. Група 3 имала је шарматни естетски предлог са комбинацијом цреп и стаклени цреп, може бити врло интересантно, као и онај преградни део од летвица испред куће, који је уклапа стилски у амбијенталну целину. Група 4 имала је лепо решење за помоћни део за ствари који повезује горње нивое кревета на спрат, и туш који је испред је такође корисни детаљ. Група В има топле естетске детаље са пиротским шарама, Волела бих да видим и сматрам изузетно важним вернакуларни шаблон (економски, социо-културни, еколошки), сматрам да је ово изузетно важан “алат» код адаптације оваквих и сличних пројеката изврсно што су то укључили и желим да ако је могуће добијем тај слајд да

га још мало проучим , тампон зона је супер идеја, као и конспиративна галерија ОРСП која је мултифункционални простор веома интегративно. Код групе 6 све похвале за уважавање и бављење партером, као веома важним делом, концепт летње кухиње, баште, дакле све што би и требало да постоји, преграђивање плекси параванима је исто симпа. Група 7 експлицитно је поентирала за сламнату изолациону испуну што ми је супер, издвојени стакленик је занимљив додатак, и ослањање на рециклиране материјале”.

### **Наташа Комљеновић**

“Обзиром да се студенти темом обнове традиционалне српске архитектуре баве већ неко време и да сам имала прилике да видим презентацију пројекта сеоског насеља Паклештица, сва презентована пројекта решења трансформације комплекса бише млекаре, су одговорила успешно на пројектни задатак. Сва решења су мање или више истакла непролазне вредности нашег градитељског наслеђа које се огледа у наглашеном градитељском идентитету, употреби природних материјала и значају географског положаја објекта.

Заједнички именоватељ свих презентованих решења је да се задржава постојећи део објекта у камену, док се део објекта у бондручном систему код неких решења задржава и реконструише, а код већине решења предлог је уклањања/рушење и градња нове екстензије и повезивање са постојећим каменим делом. Сва решења имају наглашену тенденцију транспонованја традиционалних елемената ка савременим обликованим елементима.

Функционална решења углавном испуњавају програмски задатак, који се састоји из дела намењеног за боравак студената, део намењен за боравак наставног кадра и део предвиђен за технички и санитарни блок. Партерна решења су у неким презентацијама боље разрађена док је у неким решењима приметно да није било времена за реализацију овог дела пројектног задатка. Решење које је мој фаворит је презентација под редним бројем 5. Рационалан приступ пројектном задатку. Инспирација духом места и транспонованје традиционалних елемената у обликовању ентеријера (Пиротски ћилим). Одлично повезивање са идејом покрета Одбранимо реке Старе планине. У функционалном смислу одлична подела студентског блока и јасне линије кретања, такође кроз приказ ентеријера видимо максималну искоришћеност расположивог простора (кревети на 3 спрата).

Презентација под редним бројем 4 такође нуди инересантно решење које би могло бити повезано са презентацијом бр.5 своји предлозима за укључивање волонтера у реализацију пројекта и предлогом за рециклажу и поновну употребу грађевинског материјала са постојећег објекта.

Изузетно занимљиве презентације под редним бројем 2 и 3. То су два решења која би концептуално могла да се повежу.

Сугестија више пажње обратити на архитектонске параметре за постизање енергетске ефикасности објекта (генерална замерка свим решењима).”

## ПРИЛОГ 4: ОБРАЗАЦ ЗА ВРЕДНОВАЊЕ ИДЕЈНИХ РЕШЕЊА

Овај образац представља помоћно средство у процесу групног одлучивања и одабира идејног решења које ћемо даље разрађивати. На основу ових резултата, као и дискусије и аргумената изнетих на прошлом часу, наставнички тим ће формулисати предлог за даљу разраду.

Анкета није анонимна. Гласају сви чланови Тима: сви студенти, наставници, консултанти и представници села и ОРСП-а. Образац је у форми гугл упитника послат свим члановима Тима.

### КВАЛИТЕТ ЦЕЛИНЕ

Уписати оцену 1-5 (1 је најнижа, а 5 је највиша оцена) квалитета укупног рада. У сваком реду је могуће уписати само 1 одговор.

Циљ: Најбоље оцењена група руководи даљом разрадом уз учешће осталих студената.

| Број групе | Оцена |   |   |   |   |
|------------|-------|---|---|---|---|
|            | 1     | 2 | 3 | 4 | 5 |
| I група    |       |   | * |   |   |
| II група   |       | * |   |   |   |
| III група  |       |   | * |   |   |
| IV група   |       |   |   | * |   |
| V група    | *     |   |   |   |   |
| VI група   |       | * |   |   |   |
| VII група  |       |   | * |   |   |

### ВРЕДНОВАЊЕ КВАЛИТЕТА КОМПОНЕНТИ РЕШЕЊА

Означите радове који имају добра решења по задатим критеријумима. Могуће је означити више решења по истом критеријуму (вишеструки избор), као и не означити иједно.

Циљ: Помоћ при избору компоненти решења ради формирања целине.

| 21. Квалитет архитектонске организације простора | I група | II група | III група | IV група | V група | VI група | VII група |
|--|---------|----------|-----------|----------|---------|----------|-----------|
| Улазна зона                                      |         |          | *         |          | *       |          |           |
| Кухиња и трпезарија                              |         | *        |           |          |         |          |           |
| Простор за спавање                               |         |          | *         |          |         | *        |           |
| Санитарни блок                                   |         |          |           | *        |         | *        |           |
| Простор за рад                                   | *       |          |           |          |         | *        |           |
| Простори и активности на отвореном               |         |          | *         |          |         | *        |           |

| <b>2.2. Програмско-концептуална<br/>опредељења</b> | <b>I</b><br>група | <b>II</b><br>група | <b>III</b><br>група | <b>IV</b><br>група | <b>V</b><br>група | <b>VI</b><br>група | <b>VII</b><br>група |
|--|-------------------|--------------------|---------------------|--------------------|-------------------|--------------------|---------------------|
| Заштита културног наслеђа                          |                   |                    | *                   |                    | *                 |                    |                     |
| Енергетска ефикасност                              |                   | *                  |                     |                    |                   |                    |                     |
| Еколошка одговорност                               |                   |                    | *                   |                    |                   | *                  |                     |
| Фазност изградње                                   |                   |                    |                     | *                  |                   | *                  |                     |
| Економичност изградње                              | *                 |                    |                     |                    |                   | *                  |                     |
| Флексибилност коришћења                            |                   | *                  |                     |                    |                   | *                  |                     |

| <b>2.3 Квалитет обликовања и<br/>материјализације</b> | <b>I</b><br>група | <b>II</b><br>група | <b>III</b><br>група | <b>IV</b><br>група | <b>V</b><br>група | <b>VI</b><br>група | <b>VII</b><br>група |
|---|-------------------|--------------------|---------------------|--------------------|-------------------|--------------------|---------------------|
| Објекат   |                   |                    | *                   |                    | *                 |                    |                     |
| Ентеријер   |                   | *                  |                     |                    |                   |                    |                     |
| Двориште  |                   |                    | *                   |                    |                   | *                  |                     |
| Намештај/мобиљар                                      |                   |                    |                     | *                  |                   | *                  |                     |

| <b>2.4. Конструктивни склоп</b>   | <b>I</b><br>група | <b>II</b><br>група | <b>III</b><br>група | <b>IV</b><br>група | <b>V</b><br>група | <b>VI</b><br>група | <b>VII</b><br>група |
|-----------------------------------|-------------------|--------------------|---------------------|--------------------|-------------------|--------------------|---------------------|
| Део о бјекта зидан каменом        |                   |                    | *                   |                    | *                 |                    |                     |
| Део о бјекта у бондрук<br>систему |                   | *                  |                     |                    |                   |                    |                     |
| Кровна конструкција               |                   |                    | *                   |                    |                   | *                  |                     |

**2.5.** Описати специфичне квалитете решења који нису специфицирани претходним критеријумима:

**I** група :

**II** група:

**III** група:

**IV** група:

**V** група:

**VI** група:

**VII** група:



## ПРИЛОГ 5: ПРИКАЗ И ОБРАДА ПОДАТАКА

Овај образац представља помоћно средство у процесу групног одлучивања и одабира идејног решења које ћемо даље разрађивати. На основу ових резултата, као и дискусије и аргумената изнетих на прошлом часу, наставнички тим ће формулисати предлог за даљу разраду

### КВАЛИТЕТ ЦЕЛИНЕ

Циљ: Најбоље оцењена група руководи даљом разрадом уз учешће осталих студената.

| Број групе | Оцена |   |    |    |    | ДК | ЕВ | НК | НТ |            |
|------------|-------|---|----|----|----|----|----|----|----|------------|
|            | 1     | 2 | 3  | 4  | 5  |    |    |    |    |            |
| I група    | 0     | 7 | 17 | 10 | 1  |    |    |    |    | <b>110</b> |
| II група   |       |   | 6  | 19 | 10 | +  |    | +  | ++ | <b>143</b> |
| III група  |       |   | 4  | 14 | 17 | ++ | +  | +  | ++ | <b>153</b> |
| IV група   |       |   | 4  | 11 | 19 | +  | +  |    | +  | <b>151</b> |
| V група    |       |   | 1  | 19 | 15 |    | +  | ++ | +  | <b>154</b> |
| VI група   |       | 6 | 17 | 11 | 1  |    |    |    |    | <b>112</b> |
| VII група  |       | 4 | 19 | 11 | 1  |    |    |    |    | <b>114</b> |

### ВРЕДНОВАЊЕ КВАЛИТЕТА КОМПОНЕНТИ РЕШЕЊА

Циљ: Помоћ при избору компоненти решења ради формирања целине.

| 2.1. Квалитет<br>архитектонске<br>организације простора | I група             | II<br>група | III<br>група | IV група | V група | VI<br>група | VII<br>група |
|---|---------------------|-------------|--------------|----------|---------|-------------|--------------|
| Улазна зона   | 2                   | 16          | 11           | 18       | 9       | 20          | 9            |
| Кухиња и трпезарија                                     | 1                   | 17          | 16           | 18       | 11      | 7           | 0            |
| Простор за спавање                                      | 3                   | 12          | 23           | 20       | 20      | 3           | 4            |
| Санитарни блок  | 2                   | 18          | 12           | 10       | 16      | 7           | 4            |
| Простор за рад  | 5                   | 19          | 23           | 17       | 21      | 6           | 10           |
| Простори и активности<br>на отвореном                   | 16                  | 12          | 13           | 17       | 18      | 18          | 21           |
|   | 1                   | 4           | 4            | 5        | 4       | 2           | 1            |
|   | <b>87/100 76/94</b> |             |              |          |         |             |              |

## 2.2. Програмско-концептуална одређења

|                           | I група | II група | III група | IV група | V група | VI група | VII група |
|---------------------------|---------|----------|-----------|----------|---------|----------|-----------|
| Заштита културног наслеђа | 3       | 5        | 14        | 19       | 28      | 7        | 11        |
| Енергетска ефикасност     | 2       | 2        | 5         | 21       | 15      | 3        | 6         |
| Еколошка одговорност      | 13      | 7        | 13        | 27       | 13      | 7        | 14        |
| Фазност изградње          | 4       | 21       | 24        | 23       | 15      | 5        | 2         |
| Економичност изградње     | 2       | 5        | 22        | 20       | 12      | 9        | 5         |
| Флексибилност коришћења   | 2       | 23       | 22        | 11       | 20      | 8        | 5         |

## 2.3 Квалитет обликовања и материјализације

|                    | I група | II група | III група | IV група | V група | VI група | VII група |
|--------------------|---------|----------|-----------|----------|---------|----------|-----------|
| Објекат            | 3       | 14       | 26        | 13       | 20      | 5        | 4         |
| Ентеријер          | 1       | 17       | 15        | 13       | 19      | 3        | 1         |
| Двориште           | 13      | 14       | 17        | 9        | 23      | 18       | 19        |
| Намештај/мобилијар | 1       | 15       | 25        | 13       | 16      | 11       | 3         |

## 2.4. Конструктивни склоп

|                                | I група | II група | III група | IV група | V група | VI група | VII група |
|--------------------------------|---------|----------|-----------|----------|---------|----------|-----------|
| Део о бјекта зидан каменом     | 8       | 13       | 26        | 20       | 19      | 14       | 13        |
| Део о бјекта у бондрук систему | 7       | 12       | 14        | 13       | 18      | 2        | 4         |
| Кровна конструкција            | 9       | 3        | 10        | 2        | 26      | 3        | 7         |

### РЕЗУЛТАТ:

Идејно архитектонско-урбанистичко решење би требало да буде синтеза радова под редним бројем 2, 3, 4 и 5. Прилично уједначени по укупном броју бодова, сваки од радова има веома добро разрађену неку програмску компоненту и просторну целину, чијом се интеграцијом може остварити висок квалитет.

Групе 1, 6 и 7 су задужене да разрађују специфичне компоненте решења, а тичу се организације активности на отвореном простору, третмана чврстог отпада, отпадних вода, рибњака, стакленика и система алтернативних извора енергије.

## ПРИЛОГ 6: КОНЦЕПТ ИСПИТНЕ ИЗЛОЖБЕ

### ПРИЛОЗИ - ЗАДАЦИ:

- Идеја, програм, учесници, процес (дијаграм и фотографије) формулисања решења
- Пројекат постојећег стања: хоризонтални, вертикални планови, детаљи - фотографије
- Програмско-просторни концепт - круг одрживости Позиција центра у ширем окружењу: приказ села и окружења и идентификација кључних елемената природног и културног предела (користирти микротопонимију Дојкинаца 2018)
- Ситуациони план: основа крова, уређење дворишта (парцеле) и релације са пределом и јавним просторима у непосредном окружењу комплекса - реком, сеоским лугом, старом сеоском централом, мостом, сеоским тргом и домом културе.
- Хоризонтални планови: Основа приземља, галерије, кровне конструкције
- Вертикални планови: карактеристични пресеци и фасаде
- Визуализације амбијената ентеријера и отвореног простора
- Зид модел и анимација
- Концепт реализације: Штедљива градња. Принцип самоградње. Фазна реализација.
- Концепт заштите материјалног (сам објекат) и нематеријалног (знања и вештине – склоп, изградња, производња сира, обичаји, начин живота, исл.) културног наслеђа: Приказ карактеристика (и интерпретације) локалних традиционалних просторних, типолошких карактеристика објеката, материјала и техника градње. Третман индустријског наслеђа. Млекара, чипсара.
- Концепт еколошке градње и ефикасне употребе енергије: Концепт грејања. Стакленик. Компосиште. Рибњак. Третман отпадних вода.
- Видео записи: изјаве чланова ОРСПа, консултаната, села, студентског и наставничког тима, студената.
- Дизајн и прелом публикације.

### Поделити задужења

### ФОРМА:

- Дигитални формат доступан на интернету.
- Презентација који се лако прегледа, а може се и одштампати (онлајн публикација)
- Где се складишти, да би се линк слао и „качио“ (АФ сајт вест и фб, Стара као нова фб и инстаграм) – дефинисати.
- Где се пласира? Медији, институције – дефинисати.

## **ДАТУМИ**

Консултације: 26.1.2021. у 10.00, Тимс  
Испит: 4. фебруар 2021.

## **ПЛАН ЗА ДАЉЕ:**

- Пријавити рад на Салону Архитектуре
- Договорити виђање са ОРСП и консултантима
- После испита покренути кампању „Чија је јавна својина?“

## ПРИЛОГ 7: СПЕЦИФИЧНА ЛИТЕРАТУРА

### РАЗВОЈ СЕЛА И СЕОСКА АРХИТЕКТУРА

Аранђеловић, М. (2016). Друштвено-културни услови развоја архитектуре грађевина јавне намене у селима Србије у периоду од 1946. до 1970. године. Докторска дисертација. Београд: Универзитет у Београду, Архитектонски факултет.

Васић Петровић, Е.(2016). *Студија заштите села Гостуша у општини Пирот*. Ниш: Завод за заштиту споменика културе Ниш и Фондација архитекта Александар Радовић.

Виденовић, А. (2016). Ревитализација центара у селима брдско-планинских подручја источне Србије. Докторска дисертација. Београд: Универзитет у Београду, Архитектонски факултет.3.

Дероко, Александар (1964). Фолклорна Архитектура. Београд: Научна књига  
Кojić, В. (1950). *Izgradnja zadružnog sela*. Tehnika: organ Saveza društava inženjera i tehničara FNRJ, V (3–4), 111–118

Кojiћ, Б. (1957). Пољопривредна архитектура. Пројектовање привредних и индустријских зграда. Београд: Народна књига.

Кojiћ, Б. (1958/1978). Сеоска архитектура и руризам. Београд: Грађевинска књига.

Пешић Максимовић, Н. (2001). Напори службе у очувању споменика народног градитељства у Србији. У Јасна Бјеладиновић-Јергић, Зборник Етнографског музеја у Београду: 1901-2001. Београд: Етнографски музеј.

### ПРАВНИ И ПЛАНСКИ ОКВИР ПРОЈЕКТОВАЊА И ИЗГРАДЊЕ НАСТАВНО-ИСТРАЖИВАЧКОГ ЦЕНТРА

Закон о планирању и изградњи "Сл. гласник РС», бр. 72/2009, 81/2009 - испр., 64/2010 - одлука УС, 24/2011, 121/2012, 42/2013 - одлука УС, 50/2013 - одлука УС, 98/2013 - одлука УС, 132/2014, 145/2014, 83/2018, 31/2019, 37/2019 - др. закон, 9/2020 и 52/2021)

Правилник о класификацији објеката ("Службени Гласник РС», бр. 22/2015)

Правилник о условима и начину обављања угоститељске делатности, начину пружања угоститељских услуга, разврставању угоститељских објеката и минимално техничким условима за уређење и опремање угоститељских објеката ("Службени Гласник РС», бр. 48/2012 и 58/2016)

Правилник о нормативима школског простора, опреме и наставних средстава за основну школу ("Службени Гласник РС», бр. бр. 4/90)

Правилник о техничким стандардима планирања, пројектовања и изградње објеката, којима се осигурава несметано кретање и приступ особама са инвалидитетом, деци и старим особама ("Службени Гласник РС», бр. бр. 22/2015)

Правилник о стандардима за категоризацију угоститељских објеката за смештај ("Службени Гласник РС», бр.. 83/2016 и 30/2017)

Правилник о техничким нормативима за заштиту од пожара стамбених и пословних објеката и објеката јавне намене ("Службени Гласник РС», бр. 22/2019)

Просторни план подручја Парка природе и туристичке регије Стара планина (2008). Обрађивач плана ИАУС.

Просторни план општине Пирот. (2011). Службени лист града Ниша 42/11. Обрађивач плана ЈУП „Пирот“, Пирот.

## ПРИЛОГ 8: МЕДИЈСКИ ПРИКАЗИ

DMB\_video facebook profil, autor Dusan Bodiroga, produkcija ORSP:

- Tri dana magije, prikaz studijskog boravka 19-21.10.2018.

[https://www.youtube.com/watch?v=gPk\\_QWT-pTE&t=7s](https://www.youtube.com/watch?v=gPk_QWT-pTE&t=7s)

- Otvaranje sale i prikaz procesa i okruzenja - govor Ivica Veljkovica i Danijele Milovanovic Rodic

<https://www.facebook.com/dmbvideo1/videos/710312812696383/>

- Otvaranje sale i prikaz procesa i okruzenja - govor Aleksandra Panica:

<https://www.facebook.com/dmbvideo1/videos/422239898538641/>

- Pakleštica 2019/20. Zajedno možemo sve! Projekat obnove seoske škole "Centar za studijski boravak Pakleštica"

<https://www.facebook.com/dmbvideo1/videos/761324034329877/>

BBC na srpskom:

- Stara planina: Kako su studenti, meštani i aktivisti udahnuili novi život u selo Dojkinci, 28.3.2019.

[https://www.bbc.com/serbian/cyr/srbija-](https://www.bbc.com/serbian/cyr/srbija-47694819?fbclid=IwAR2cy2jBTzV0Le6OEqot4ZqK_s0CgGuDK3fstPD85TVk3hPN_nWCaRxlEc)

[47694819?fbclid=IwAR2cy2jBTzV0Le6OEqot4ZqK\\_s0CgGuDK3fstPD85TVk3hPN\\_nWCaRxlEc](https://www.bbc.com/serbian/cyr/srbija-47694819?fbclid=IwAR2cy2jBTzV0Le6OEqot4ZqK_s0CgGuDK3fstPD85TVk3hPN_nWCaRxlEc)

- Prikaz BBCa objavljen na B92 portalu i veb sajtu dnevnog lista Danas)

AF veb sajt, FB i Instagram profil i youtube kanal:

- Trodnevni studijski boravak na teritoriji zaštićenog prirodnog dobra Parka prirode Stara planina

[http://www.arh.bg.ac.rs/.../studijski-boravak-u-zasticenom-.../...](http://www.arh.bg.ac.rs/.../studijski-boravak-u-zasticenom-.../)

- Otvaranje sale Doma kulture u Dojkincima, 17.03.2019.

<https://www.youtube.com/watch?v=z8-wgEs-9NM&t=1s>

- Prikaz izložbe studentskih radova OBNOVA ŠKOLE U SELU PAKLEŠTICA, 9.3.2020.

<http://www.arh.bg.ac.rs/2020/03/09/prikaz-izlozbe-studentskih-radova-obnova-skole-u-selu-paklestica/?pismo=lat>

RTS 1:

- Obnovljen Dom kulture u Dojkincima, 18.3.2019.

<http://www.rts.rs/.../obnovljen-dom-kulture-u-dojkincima.html...>

- Pakleštica

<https://www.facebook.com/watch/?v=856976025134318>

Dnevni list "Danas":

- Stara planina: Kako su studenti, meštani i aktivisti udahnuili novi život u selo Dojkinci, 28.3.2019.

<https://www.danas.rs/bbc-news-serbian/stara-planina-kako-su-studenti-mestani-i-aktivisti-udahnuili-novi-zivot-u-selo-dojkinci/>

- Otvoren Seoski dom u selu Pakleštica na Staroj planini, 23.09.2020.

<https://www.danas.rs/drustvo/otvoren-seoski-dom-u-selu-paklestica-na-staroj-planini/>

Plus 010 Online:

- Svečano otvorena uredjena sala Doma kulture u Dojkincima, 17.3.2019.

[http://www.plusonline.rs/svecano-otvorena-uredjena-sala-d.../...](http://www.plusonline.rs/svecano-otvorena-uredjena-sala-d.../)

- Studenti Arhitektonskog fakulteta Beograd sa nastavnicima u poseti Pirotu i Staroj planini

<http://www.plusonline.rs/studenti-arhitektonskog-fakulteta.../>

- Vredni Andini sinovi i studenti iz Beograda, Mlekaru pretvorili u Muzej!, 08. jul 2020

<https://www.plusonline.rs/vredni-andini-sinovi-i-studenti-iz-beograda-mlekaru-pretvorili-u-muzej->

#### Marka Zvaka

- STARA, NE DAM TE | Zašto su studenti otišli u Dojkince?

<https://www.youtube.com/watch?v=G3XJv4NtYso>

- PAKLEŠTICA - Stara kao nova

[https://www.youtube.com/watch?v=of5fVeXqNSc&ab\\_channel=Marka%20C5%BDvaka](https://www.youtube.com/watch?v=of5fVeXqNSc&ab_channel=Marka%20C5%BDvaka)

#### Pirotske vesti:

- Studenti arhitekture proučavaju tradicionalnu arhitekturu Stare planine

<https://www.pirotskevesti.rs/lokalna-.../studenti-arhitekture/>

- Studenti arhitekture u Pakleštici, 18. 10. 2019.

<https://www.pirotskevesti.rs/studenti-arhitekture-u-paklestici/>

[https://www.youtube.com/watch?v=sho2Fy9BvQU&ab\\_channel=PirotskeVesti](https://www.youtube.com/watch?v=sho2Fy9BvQU&ab_channel=PirotskeVesti)

#### Novosadski informativni portal "021":

- Stara planina: Kako su studenti, meštani i aktivisti udahnuili novi život u selo Dojkinci, 28.3.2019.

<https://www.021.rs/story/BBC/211118/Stara-planina-Kako-su-studenti-mestani-i-aktivisti-udahnuili-novi-zivot-u-selo-Dojkinci.html>

#### Južne vesti

- Studenti arhitekture bi da obnove školu u staroplaninskim selu, Grad Pirot ne dozvoljava, 13.03.2020.

<https://www.juznevesti.com/Drushtvo/Studenti-arhitekture-bi-da-obnove-skolu-u-staroplaninskim-selu-Grad-Pirot-ne-dozvoljava.sr.html>

- Umesto škole, Pakleštani i studenti arhitekture obnovili seosku mlekaru, 23. 9. 2020. <https://www.juznevesti.com/Drushtvo/Umesto-skole-Paklestani-i-studenti-arhitekture-obnovili-seosku-mlekaru.sr.html>

<https://www.juznevesti.com/Drushtvo/Umesto-skole-Paklestani-i-studenti-arhitekture-obnovili-seosku-mlekaru.sr.html>

Vest preneli Pirot info

#### Luftika

Studenti arhitekture i pokret Odbranimo reke Stare planine obnavljaju napuštene seoske škole, 20/12/2019,

<https://luftika.rs/stara-planina-obnova-skole/>

Vest preneli Naslovi.net, Vesti.rs





CIP - Каталогизација у публикацији  
Народна библиотека Србије, Београд

72.01(075.8)  
502.131.1(075.8)  
711.437

**МИЛОВАНОВИЋ Родић, Данијела, 1969-**

Стара као нова : практикум [предмета] Архитекте и грађанске иницијативе за одрживи развој / Данијела Миловановић Родић. - Београд : Универзитет, Архитектонски факултет, 2023 (Београд : Алта Нова). - 136 стр. : илустр. ; 30 cm

Кор. насл. - "Ова публикација је реализована уз подршку пројекта EPICA – Оснаживање партиципације у култури и архитектури: Активирање јавних ресурса за и са заједницом (ИД 7744648) ..." --> колофон. - Тираж 100. - Прилози: стр. 118-136. - Напомене и библиографске референце уз текст. - Библиографија: стр. 114-115.

ISBN 978-86-7924-329-4

а) Архитектонско пројектовање -- Одрживи развој б) Просторно планирање -- Села

COBISS.SR-ID 118627081





Универзитет у Београду -  
Архитектонски факултет