

КУЛТУРНИ ПРЕДЕО

ЗБОРНИК РАДОВА

VII КОНФЕРЕНЦИЈА



ЗАВОД ЗА ЗАШТИТУ СПОМЕНИКА КУЛТУРЕ ГРАДА БЕОГРАДА

Београд, 2016. године



VII KONFERENCIJA
KULTURNI PREDEO

ОРГАНИЗАТОР

Завод за заштиту споменика културе града Београда
Установа културе од националног значаја

НАУЧНО-СТРУЧНИ ОДБОР

Проф. др Владимир Мако

Универзитет у Београду, Архитектонски факултет

Проф. др Иван Рашковић

Универзитет у Београду, Архитектонски факултет

Проф. др Марија Маруна

Универзитет у Београду, Архитектонски факултет

Доцент др Драгана Ћоровић

Универзитет у Београду, Шумарски факултет

Др Марина Павловић

независни истраживач

Нела Мићовић

Директор Завода за заштиту споменика културе града Београда

Вера Павловић Лончарски

Завод за заштиту споменика културе града Београда

Нада Живковић

Завод за заштиту споменика културе града Београда

ОРГАНИЗАЦИОНИ ОДБОР

Александра Шевић

Завод за заштиту споменика културе града Београда

Нада Живковић

Завод за заштиту споменика културе града Београда

Јасна Цветић

Завод за заштиту споменика културе града Београда

Саша Михајлов

Завод за заштиту споменика културе града Београда

Ивана Весковић

Завод за заштиту споменика културе града Београда

Насловна страна - фотографије: Ален Драгојевић

Завод за заштиту споменика културе града Београда

ЗАВОД ЗА ЗАШТИТУ СПОМЕНИКА КУЛТУРЕ ГРАДА БЕОГРАДА



КУЛТУРНИ
ПРЕДЕО

ЗБОРНИК РАДОВА

VII КОНФЕРЕНЦИЈА

Београд, 2016. године



ИЗДАВАЧ

Завод за заштиту споменика културе града Београда
Установа културе од националног значаја

ЗА ИЗДАВАЧА

Нела Мићовић, директор
Завод за заштиту споменика културе града Београда

УРЕДНИК

Нада Живковић

ДИЗАЈН И ТЕХНИЧКО УРЕЂЕЊЕ

Јасна Цветић

САДРЖАЈ

7 Предговор

ЗАШТИТА КУЛТУРНОГ НАСЛЕЂА И ПРИРОДНОГ ОКРУЖЕЊА

- Александра М. Дабижић
- 11 **Гардош – културни предео Београда и дунавског слива**
- Неда Кнежевић
- 28 **(Пре)познавање
Музеј „25. мај“**
- Владимир Бојковић
- 42 **Објекат Дома револуције (1976-2016) у урбаном предјелу Никшића**
- Ксенија Стевановић
Тихомир Дражић
- 53 **Бебића Лука – живи етно музеј**

НЕМАТЕРИЈАЛНЕ ВРЕДНОСТИ

- Ивана Лукић
- 63 **Улога концепта „звучног пејзажа“ у остваривању естетског квалитета
културног предела**
- Небојша Фотирић
Бојана Јерковић
Игор Рајковић
- 73 **Културни предео и естетика архитектуре туристичких објеката**
Савремени аспекти пројектовања туристичких објеката - екстензија
садржаја хотела „Бабе“ на Космају
- Игор Рајковић
Ана Зорић
Небојша Фотирић
- 82 **Слободно време и културни предео**
Пројектантски потенцијали (ре)креације напуштених простора на примеру
Топчидерске летње позорнице

УПРАВЉАЊЕ РАЗВОЈЕМ

- Нинослав Ћирић
Ана Станојевић
93 Маргинализација руралних културних предела Србије и могућности њихове одрживе регенерације кроз примену добре праксе из Европе
- Нинослав Ћирић
Ана Станојевић
104 Виногради и винарије јужног винског региона Србије као утицајни елементи културних предела и њихов значај
- Александра Угриновић
116 Заштитне конструкције у функцији презентације остатака античког наслеђа

ПРАВНА РЕГУЛАТИВА И ИМПЛЕМЕНТАЦИЈА

- Соња Костић
131 Заштита предеоних вредности у стратешким планским документима Београда
- Марија Каличанин-Крстић
Марко Грковић
143 Археолошко наслеђе у склопу Европске конвенције о пределу

ПРЕДГОВОР

Културни предео је тема овогодишње конференције о културном наслеђу која се седму годину заредом одржава у организацији Завода за заштиту споменика културе града Београда.

Одржавање Конференције и публикавање Зборника радова омогућила је Градска управа Града Београда - Секретаријат за културу уз подршку Министарства културе и информисања Републике Србије на чему смо им захвални.

Глобално прихваћен и институционализован интегрални конзерваторски приступ, у ширем контексту нераздвојан сегмент одрживог развоја, ставио је културни предео у жижу интересовања стручне јавности.

Поједини представници европске културне елите дуго су са подозрењем гледали на принцип интегралног приступа заштити, односно прихватања културног предела као врсте наслеђа, сматрајући га спекулацијом за којом посежу земље које немају такозвано класично наслеђе.

Међутим, доктрина одрживог развоја, у својој антропоцентричности усмерена, пре свега, на добробит човека, подразумева бригу о његовом свеукупном окружењу. Човек зависи од природе и здравих екосистема једнако као од квалитетних социјалних релација и њихових продуката. То значи да културни предео, који према Европској конвенцији о пределу означава „одређено подручје, онако како га виде људи, чије су карактеристике резултат међусобног деловања природних и/или људских фактора“, постаје „кључни елемент квалитета индивидуалног и друштвеног благостања, а његова заштита и планирање права и одговорности свих“.

У времену транзицијске стихије културни предео је у стању сталног ризика од неодговарајуће, неконтролисане урбанизације, дерурализације и неравномерних демографских кретања. Циљ Конференције је да укаже на опасности и допринесе прихватању културног предела као квалитетно прихватљивог модела за решавање проблема заштите, како материјалног, тако и нематеријалног културног наслеђа, и сходно томе да се у пракси третира као глобални, а не као збир појединачних ресурса. Истовремено, намера је да се укаже на неопходност прихватања термина у области законских прописа у сврхе целовитијег и адекватнијег односа према овој врсти наслеђа.

Још једном се захваљујемо учесницима, посебно ауторима радова, рецензентима и члановима Научностручног одбора и надамо се да ће и ова Конференција као и Зборник радова наићи на одобравање научне, стручне и шире јавности, те да ће својим квалитетом омогућити да наставимо са успешним радом на трансферу знања и искуства.

Уредник

ЗАШТИТНЕ КОНСТРУКЦИЈЕ У ФУНКЦИЈИ ПРЕЗЕНТАЦИЈЕ ОСТАКА АНТИЧКОГ НАСЛЕЂА

Апстракт

У Србији постоје бројни археолошки остаци античког градитељства. У мањем броју они су презентовани и доступни посетиоцима. Антички локалитети налазе се, како у урбаном, градском простору, тако и ван града, на ненасељеном подручју, а њихова заштита и презентација подједнако је компликована и у једном и у другом случају. Током 20. века посебно се инсистирало на презентацији архитектонских остатака на нивоу затеченог стања, односно примене методе презентације „у рушевинама“. Венецијанском повељом 1964. године појам историјски споменик добија шире значење, под који се уводи и културни предео. Самим тим, усложњава се проблем презентације, али се истовремено стварају нове могућности. У том контексту, у савременим насељима, која су настала на античким тековинама Сингидунума (Београд), Сирмијума (Сремска Митровица) и Наисуса (Ниш), јавља се проблем презентације археолошких локалитета, због изградње и урбанизације градова тако да се многи истражени и конзервирани остаци античке архитектуре затрпавају ради очувања. Релевантан пример за овај феномен су античке терме на Студентском тргу у Београду. Почетком 21. века у Сремској Митровици, изведена је заштитна конструкција изнад једног дела остатака царске палате. На сличан начин покушало се са заштитом остатака локалитета на Виминацијуму, код Костолца и Медијани недалеко од Ниша који се налазе ван урбаног простора. Искуства овог начина презентације биће предмет расправе у даљем тексту.

На многобројним, изабраним примерима деловања европске службе заштите можемо видети радикалнија решења. Посебно се издвајају начини презентације античког локалитета у Хуру (Chur), у Швајцарској Питера Цумптора (Peter Zumthor), античког стадиона на тргу Џумаја (Dzhumaya Square) у Пловдиву, Херкуланеума (Herculaneum) код Напуља, Нароне у Виду, у Хрватској, римских кућа Диониса и Данаје у Зеугми, у Турској, експеримент презентације виле Романа дел Касале (Villa del casale) у пјаца Армерини (Piazza Armerina) на Сицилији... Међу изабраним примерима разликујемо оне код којих конструкција има само функцију заштите остатака античке архитектуре и оне код којих је заштитна конструкција објекат са музејском поставком. Ради лакшег разумевања и упоредне анализе са примерима из Србије, извршена је систематизација локалитета према положају (у градском језгру и ван урбаног простора), заштитних конструкција према типу структуре, као и шетних стаза према примењеном конструктивном систему и материјализацији примарне конструкције и завршне облоге.

Циљ рада је да се анализом увиде предности и мане примењених заштитних конструкција и шетних стаза на античким локалитетима у домаћој и европској пракси заштите и да се установи да ли оне девастирају наслеђе или доприносе његовој презентацији.

Кључне речи: презентација, античка архитектура, заштитне конструкције, одрживост наслеђа

PROTECTIVE CONSTRUCTIONS FOR THE USE IN THE PRESENTATION OF THE ANCIENT ARCHEOLOGICAL REMAINS

Abstract

In Serbia, there are numerous archeological remains of the ancient architecture. A few of them are available for the viewings and open to visitors. Ancient sites are present both in urban areas, as well as in non residential areas outside of the towns and cities, and their protection and presentation is equally complicated in both cases. During the 20th century, the dominant way of the presentation of the architectural sites was “as found”, or the so called “remains” method.

In the Venice Charter from 1964., the concept of historical monument acquired a wider meaning that included cultural area. That made the presentation issue more complex, but at the same time opened new possibilities. In that context, in the modern residential areas that were built on the ancient remains of Singidunum (Belgrade), Sirmium (Sremska Mitrovica) and Naisus (Nis), there is a problem of presentation of the archeological sites due to the urbanisation and development of the cities, so that many ancient remains that had been previously researched and conserved, are now berried. A relevant exaple of this phenomenon are ancient terme (baths) at the Students Square in Belgrade. At the beginning of the 21st century, a protective structure was erected above a part of the emperor’s palace. A similar approach was taken for the protection of remains in Viminacium and Mediana, that are located outside of urban areas. Experiences with such presentations will be a subject of discussion futher on this paper.

Numerous selected examples from the European conservation and protection methods show more radical solutions. The sites that especially stand out are protectiv constructions on Peter Zumthor in Chur, in Switzerland, the ancient stadium on the squaer Dzhumaya in Plovdiv, archaeological park Herculaneum, archeological museo in Naron in Vid, in Croatia, Roman houses of Dionysus and Danae, in Zeugma, in Turkey, experiment presentations villa Romana del Casale of Piazza Armerina in Sicily... Among the chosen examples, we can distinguish those where the construction only serves to protect the ancient remains, and those where the protective construction is also a museum exhbition. For the purpose of easier uderstanding and comparative analyses, the examples from Serbia are systematised by location (urban or remote), by the type of protective constructions, as well as by the walking paths according to the building site and the realisation of the primary construction and final protective layer.

The aim of this paper is to compare the advantages and disadvantages of various protective constructions and walking paths in the ancient sites in the local and European conservation practice, and to determine whether these practise devastate the heritage or contribute to its presentation.

Key words: presentation, ancient architecture, protective constructions, heritage sustainability

Увод

Током 18. и 19. века тежња је била усмерена ка заштити појединачних споменика и локалитета, док је, од друге половине 20. века, након Венецијанске повеље 1964. године и увођења појма културни предео, споменик у нераскидивој вези са средином, урбаном или руралном, у којој се налази. Културни предео на конгресу у Венецији дефинисан је као: „Предео који обухвата све просторне ансамбле, како урбане, тако и руралне које је створио човек или природа чији допринос, било да је историјски, уметнички, естетски, етнорафски, научни оправдава заштиту и валоризацију. Појам предео односи се на традиционалне ансамбле, што значи на све људске насеобине, независно од епохе настанка и узастопних измена, чији урбани и архитектонски склоп, хомоген или разнородан, садржи вредност сведока историје, архитектуре или урбанизма.“¹

Предмет овог рада је анализа изведених решења заштите и презентације античких локалитета *in situ*, у домаћој и иностраној пракси. Анализа је заснована на типу примењене заштитне конструкције и то са аспекта презентације, односно тематике која се презентује, материјализације, обликовања и конструисања, као и односа са окружењем. Посебна пажња је посвећена конструкцији и материјализацији шетних стаза. Крајњи исход овога рада је да се установе проблеми са којима се служба заштите среће приликом заштите и презентације античких локалитета у градским и ванградским срединама, да се утврде предности и мане примене заштитних конструкција и шетних стаза, да ли је њиховим извођењем дошло до девастације наслеђа или су допринеле презентацији локалитета. Такође рад има за циљ да се извуку закључци добрих и лоших начина презентације античког наслеђа у светској и домаћој пракси како би се проширила знања приликом пројектовања заштитних конструкција и шетних стаза, а све са жељом да се археолошки локалитети у Србији отворе за посетиоце и изврши афирмација наслеђа укључивањем у савремени живот, чиме би се омогућила и његова одрживост.

Искуства заштите и презентације античког наслеђа националне службе заштите Србије

Заштитне конструкције на античким локалитетима у Србији постављене су у Сирмијуму, данашња Сремска Митровица, Виминацијуму код Костолца и Медијани која се налази недалеко од Ниша.

Историја античког града Сирмијума обухвата период од оснивања 1. века н.е. до 6. века н.е., када су га опустошили Авари. Археолошка истраживања су отпочела 1956. године открићем резиденцијалне, царске палате. Откривен је још и простор виле

урбане, јавна житница, јавне терме, остаци форума, житне пијаце, део уличног колектора, стамбене четврти као и комплекс манастира Светог Димитрија из 5. века.² Од свих ових наведених тековина прошлог времена већина је конзервирана и затрпана, док су се изнад неких изградиле нови објекти. Ово је честа појава која се јавља код археолошких локалитета у градским срединама. Антички остаци налазе се и у двориштима приватних кућа. Данас посетиоци могу видети остатке житне пијаце и уличног колектора који су изложени под ведрим небом, као и део царске палате који је 2006. године наткривен. Аутори заштитне конструкције су архитекте Адријана Шкорић и Иван Филиповић. Царска палата није презентована у целости због ограничења парцеле, али и због тога што би се њеним даљим ископавањем нарушила постојећа саобраћајна инфраструктура. Наткривање је урађено у циљу презентације античких остатака, откривања мозаика, као и заштите од спољних утицаја који девастирају наслеђе. Конструкција је решена формирањем ободних армирано - бетонских зидова на које се поставља кровна конструкција рађена од лепљеног ламелираног дрвета покривена лимом и лексаном у сегментима.³ На тај начин је избегнуто постављање ослонаца унутар локалитета и његова девастација. Међутим, затварањем локалитета и применом лексана за кровни покривач, дошло је до промене микроклиматских услова тако да се на појединим местима појављују лишајеви услед превелике температуре и влажности ваздуха. Проблематично је обликовање објекта и избор материјала као и његов однос са окружењем. Шетна стаза је постављена по ободу и рађена је независно од заштитне конструкције. Ослања се на челичне профиле. Планира се постављање шетних стаза и по локалитету, јер се боље сагледавање налаза који се презентују омогућује када су посетиоци у истом нивоу са античким ископинама.

За разлику од Сирмијума, Виминацијум се налази ван урбаног подручја града, у близини Костолца. Током археолошких ископавања нађени су остаци амфитеатра, маузолеја и гробница, терми, северне капије и аквадукта. Исти тип заштитних конструкција формиран је изнад терми, северне капије војног логора и маузолеја.⁴ Пројектант Војислав Кујунџић се одлучио за конструкције од лепљеног ламелираног дрвета и лаких кровних везача, јер омогућавају премошћавање великих распона при чему се формира слободан унутрашњи простор без стубова који би могли да угрозе и девастирају наслеђе. Заштитна конструкција је темељена тачкасто на великим бетонским стопама. Све конструкције су прекривене тендом. Шетне стазе нису постављене код терми и северне капије, док је у маузолеју предвиђена по ободу локалитета. Рађена је од армираног бетона и конзолно је препуштена. Код сва три налазишта примењен је исти начин конструисања заштитне конструкције, што се може оправдати жељом да се све сагледава као једна целина, иако се ископине међусобно налазе на великом растојању. Међутим, сматрам да у визуелном смислу примена оваквих типичних решења није адекватна и да избор конструкције и њене



Слика 1. Конструкција изнад античких терми - Виминацијум

материјализације мора бити у складу са тематиком која се презентује. Применом белих тенди, ствара се утисак да су то хангари, нарочито ако се посматра екстеријер објекта (сл. 1).

Слична заштитна конструкција је примењена и на Медијани, код Ниша, археолошком локалитету из римског периода, који датира из 4. века и представља резиденцију цара Константина.⁵ Значај Медијане се, пре свега, огледа у површини која је прекривена мозаицима (преко 1000 m²). Прошле године је завршено извођење заштитне конструкције, коју је пројектовао архитекта и конзерватор Миле Вељковић, како би се локалитет заштитио од атмосферских утицаја и тиме омогућио континуални рад на конзервацији мозаика, са циљем да се након конзервације они не затрпавају, већ да се презентују посетиоцима.

Конструкција је рађена од лепљеног ламелираног дрвета. Подигнута је изнад остатака Константинове виле и обухвата простор димензија 127 x 72,5 m. Постављањем темеља самаца уништени су остаци северозападног дела нађеног објекта. Овом конструкцијом није извршена потпуна заштита археолошких ископина. Иако је са горње стране конструкције постављена пвц мембрана на бочним странама то није предвиђено, како би се омогућило проветравање, при чему тај део није заштићен од атмосферичности, а такође је омогућен улазак животиња, посебно птица чији измет изазива хемијске реакције и оштећује затечене остатке античке грађевине. Конструкција нарушава кров постојеће музејске зграде на локалитету. Шетне стазе још увек нису постављене.

За разлику од Сирмијума, где смо суочени са наслојавањем потоњих грађевина на античким тековинама, на Медијани и Виминацијуму, локалитетима изван града, јавља се проблем начина презентације и интеграције заштитне конструкције у

природни пејзаж.⁶ У наведеним примерима очигледан је концепт презентације којим се антички локалитети у Србији чине препознатљивим применом истог типа конструкције. Конденз је проблем карактеристичан за све балон конструкције и јавља се на доњој површини мембране услед разлике у температури између спољашњег и унутрашњег простора.

Искуства заштите и презентације античког наслеђа европске службе заштите

Добар пример презентације античке архитектуре у урбаној средини јесте презентација археолошких налаза стадиона на тргу Џумаја у Пловдиву. Стадион је саградио цар Хадријан у другом веку. Објекат је био дуг 240m и широк 50m. Могао је да прими 30 000 људи.⁷ Део стадиона који је ископан налази се у самом језгру града и представља део урбаног мобилијара. Овај пример представља интеграцију старог у ново, којом античке тековине добијају савремену намену.⁸ Пројекат је реализовао Завод за заштиту споменика Пловдива, под покровитељством градске управе. Остаци стадиона представљају туристичку атракцију и место где се одржавају разне културне манифестације (сл.2). Овде наслеђе постаје део јавног простора и доступно је свима.

Насупрот Пловдиву, где се антички остаци стадиона у сегментима презентују и добијају савремену намену где је то могуће, Херкуланеум је презентован као археолошки парк на отвореном, како би се локалитет у целости сагледао (сл.3). На тај начин је сачувана његова аутентичност интеграције у предео. Херкуланеум је древни град, лоциран недалеко од данашњег Напуља, који је настао у првом веку п.н.е. Град су задесиле две природне катастрофе, прво разорни земљотрес, а затим је потпуно опустошен ерупцијом Везува 79. године н.е. На локалитету се више пута приступало



Слика 2. Остаци античког стадиона у Пловдиву

ископавањима. Активан рад на конзервацији још увек траје, а започет је 2000. године. Пре него што се приступило конзервацији, извршена су темељна истраживања и испитивања локалитета. Ово је заједнички пројекат Завода за заштиту културног наслеђа Напуља и Пакард института хуманистичких наука (Packard Humanities Institute) који је финансирао истраживања и радове.⁹ Шетне стазе формиране у виду мостовских структура које омогућавају посетиоцима приступ и кретање кроз локалитет. За завршну облогу су примењене дрвене талпе. Уочава се да у примерима Пловдива и Херкуланеума није примењена заштитна конструкција.

Радикалним пројектом надстрешнице Метропол Парасол (сл.4), немачког архитекте Јургена Мајера (Jürgen Mayer) покренута је ревитализација културно – историјског наслеђа и успостављање новог градског репера Севилје.¹⁰ Формирана је од носача лепљеног ламелираног дрвета и највећа је дрвена структура на свету. Поред тога што штити затечене археолошке налазе од спољних утицаја, кровна површина користи се као јавни простор, са комерцијалним садржајима, са које се пружа визура на стари део града. Површина под мозаицима који се налазе испод нивоа терена, основни је разлог за отварање музеја. Стаза је у сегментима изнад античких остатака застакљена.



Слика 3. Археолошки прк Херкуланеум

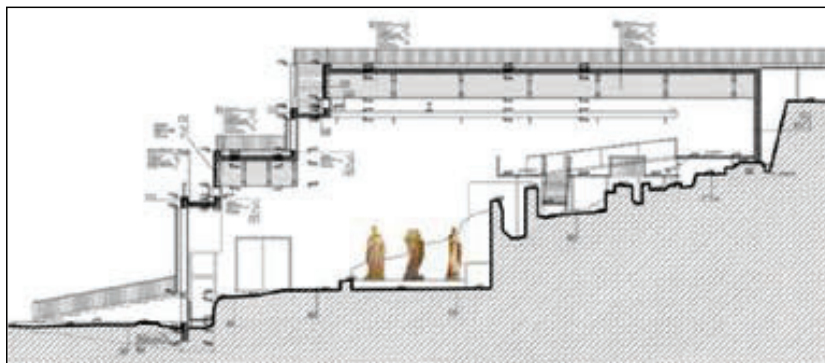


Слика 4. Надстрешница Метропол Парасол у језгру града

За разлику од претходних решења, нови акропољски музеј је један од примера рада европске службе заштите, где заштитну конструкцију представља објекат са музејском поставком. Музеј се налази у подножју Акропоља. Приликом грађења у старом језгру града није необично да се у потпуности обустави изградња услед присуства археолошких остатака у темељним зонама савремених објеката. То је био и случај код изградње новог акропољског музеја. Након обустављања изградње и позивног конкурса, усвојено је решење Бернарда Чумија (Bernard Tschumi).¹¹ Тељење објекта је рађено на оним местима на којим је то било дозвољено после сондажних истраживања, како се не би деградирало наслеђе. Решењем су предвиђени отвори у плочи приземља, чиме се формирају галерије, а у неким сегментима и стаклени под. Стаклене површине омогућавају сагледавање локалитета и атрактивне су за посетиоце. Рађене су од ламинираног стакла, тако да су отпорне на механичке утицаје.

Приликом реконструкције палате Валентини откривени су остаци античких терми. Ова палата је саграђена у другој половини 16. века и налази се у централној зони Рима. Више пута је реконструисана, а последњи пут 2010. године, када је отворена као музеј. Аутори пројекта презентације античких остатака и музејске поставке су Пиеро Ангела (Piero Angela), Пако Ланђано (Paco Lanciano) и Гаetano Капасо (Gaetano Capasso).¹² Изнад квадратних постамената, који представљају део конструкције античког пода и система инсталација за подно грејање хипокауста, постављени су стаклени панели од трослојног, ламинираног стакла 3x12mm са пвб фолијом на челичној потконструкцији. Овај стаклени под може се посматрати као шетна стаза изнад остатака пода калдаријума тако да је пренамењена у музеј. Ово је један добар пример где грађевина настала на тековинама античке архитектуре пренаменом добија функцију њене презентације.

Музеј у Нарони такође има функцију заштите затечених археолошких налаза. Раних деведесетих година прошлог века археолози су открили остатке Августовог храма у Виду, малом Хрватском граду, где је музеј саграђен.¹³ Реализовано је решење објекта музеја архитекте Горана Рака и његовог пројектантског тима, које је настало на радионици архитектуре. Спољни изглед музеја представља контраст у окружењу. Примарна конструкција објекта је челична (сл.5) са завршном облогом од закошених алуминијумских панела, тако да је на појединим застакљеним местима омогућено дифузно осветљавање простора, препоручљиво за музеје. Музејску поставку чине остаци зидова, скулптуре и разни покретни предмети. Интеракција посетилаца са археолошким ископинама је остварена постављањем перфорираних металних решетки за завршну облогу галерије и шетних стаза, док је на појединим местима омогућено и ходање по самим археолошким остацима *in situ*.



Слика 5. Пресек кроз археолошки музеј у Нарони, Хрватска

Заштитна конструкција формирана изнад археолошких остатака римских кућа Диониса и Данаје у Зеугми, у Јужној Турској, пројектанта Атолиа Мимарлика (Atolye Mimarlık) сличне је концепције као музеј у Нарони, с том разликом што је локалитет позициониран ван градског подручја, на обали реке Газиантеп.¹⁴ Заштитна конструкција је челична, као и конструкција шетних стаза. Стазе су већим делом постављене по ободу објекта, док су у унутрашњости формиране само у сегментима на којима је било могуће ослонити челичну конструкцију стазе на тло, а не угрозити ископине. Терен је денивелисан, па је кретање кроз локалитет решено степеницама и рампама. Као финална облога постављене су дрвене талпе.

Археолошки музеј у Хуру (сл.6) је пројекат архитекте Питера Цумптора (Peter Zumthor) и налази се на периферији малог града у Швајцарској.¹⁵ Примењени су савремени материјали и конструкције. У овом решењу заштитна конструкција је сведена, а акценат је стављен на презентацију археолошких остатака. Челични рамови, укрупњени дијагоналама представљају примарну конструкцију, док су дрвени панели, као завршна облога заштићени премазима од атмосферских утицаја.

Вила Романа дел Касале на Сицилији је локалитет ван урбаног језгра. Потиче из 4. века н.е. и њену највећу вредност чине подови прекривени мозаиком. Идентификоване су четири целине виле: монументални улаз са двориштем у облику потковице, велика



Слика 6. Презентација музеја у Хуру Питера Цумптора

просторија са три апсиде, перистил и терме. Вила је под заштитом УНЕСКА од 1997. године. Од педесетих година до данас промењене су три заштитне конструкције на локалитету, при чему последња интервенција представља експеримент у примени заштитних конструкција и материјала.¹⁶ Показало се да прва два решења нису била адекватна због примењених материјала, те је у циљу заштите и спречавања уништавања мозаика постављена нова конструкција архитекте Ђузепеа Кашина (Giuseppe Cascino). Конструкција је изведена од лепљеног ламелираног дрвета и челичних елемената. Карактеристично је да се заменом материјализације и даље задржао спољашњи изглед и волумен реконструисане виле. На овом локалитету примењена су различита решења шетних стаза. Шетне стазе уз перистил ослоњене су тачкасто на бетонске стопе, а за завршну облогу је примењено дрво. Шетнице изнад просторија терми су рађене од челичних профила ослоњене на круну зидова (завршни слој зида). Такође постојале су и рампе рађене од челика са челичном решетком. У појединим деловима посетиоцима је омогућено да шетају по археолошким ископинама.

Закључак

Након извршене анализе примера заштитних конструкција и шетних стаза у домаћој и светској пракси могу закључити да су приступи презентације наслеђа различити. Начини заштите и презентације античког наслеђа у Србији су свакако одраз економске ситуације, величине буџета који је предвиђен за очување наслеђа, друштвене свести о његовом значају, али и искључивања архитектата, пројектаната и урбаниста из процеса заштите и презентације истог. Да би се за исход добило одрживо решење комуникација архитекте, археолога и конзерватора је неопходна. Сматрам да није добро установити конвенцију обележавања античких, археолошких локалитета балон конструкцијама, већ тежити и инсистирати на услову да решења буду у складу са тематиком која се презентује и са контекстом у коме се локалитет налази.

Код примера из светске праксе приметна је разноврсност у приступима презентације наслеђа. Наравно, постојала су и решења која се нису показала као адекватна, као што је заштитна кровна конструкција од лексана Виле Романа дел Касале у Пјаца Армерини на Сицилији, тако да је она замењена новом. То је свакако изискивало додатне финансије. Зато у раду на презентацији наслеђа сваки поступак треба темељно промислити, анализирати његове предности и мане, предвидети неке негативне исходе и спречити да до њих дође.

Нови материјали и технологије омогућили су веома интересантна решења, како заштитних конструкција, тако и шетних стаза. Интеракција посетилаца са наслеђем у акропољском музеју и у палати Валентини омогућена је применом стакла као подне облоге, а на појединим примерима и ходањем по археолошким остацима.

Сви анализирани примери из светске и домаће праксе омогућили су да сагледамо различита конструктивна решења, начине материјализације, презентације наслеђа, као и проблеме који су се јављали током и након извођења истих. Искуства рада домаће и европске службе заштите треба узети у обзир приликом пројектовања заштитних конструкција и шетних стаза, како би се утицало да се постојеће прилике у Србији промене тј. да се наслеђе презентује посетиоцима и да се на тај начин омогући његова одрживост.

Напомене

- ¹ Вученовић, С.: Урбана и архитектонска конзервација, Друштво конзерватора Србије, Београд, 2004, 153.
- ² Николић, М.: Могућности заштите и презентације урбаних целина на примеру археолошких локалитета Сирмијума, у Зборнику радова са пете регионалне конференције о интегративној заштити Нови концепти заштите и обнове урбаних целина - интегративна конзервација и одрживи развој, Републички завод за заштиту културно-историјског и природног наслеђа републике Српске, Бања Лука, 2010, 252-267.
- ³ Шкорић, А.: Пројекат наткривања царске палате Сирмијума, у: Гласник друштва конзерватора Србије бр. 32, Београд, 2008, 71-74.
- ⁴ <http://viminacium.org.rs/arheoloski-park/zastitne-konstrukcije/> (доступно 15.7.2016.)
- ⁵ Срејовић, Д. ур.: Римски царски градови и палате у Србији САНУ, Београд, 1993, 169-193.
- ⁶ Видети текст: Куртовић-Фолић, Н., Милошевић Г., Ротер - Благојевић М., Никезић, А.: Археолошки парк као интегрални део културног предела - савремени приступ заштити и презентацији археолошког налазишта Медијана код Ниша у: Сковран А. и Остојић - Илић Н. (ур): Зборнику радова прве регионалне конференције о интегративној заштити: Културни пејзаж-савремени приступ заштити културног и природног наслеђа на Балкану, Европски центар за мир и развој (ЕЦПД) Универзитета за мир Уједињених Нација, Београд, 2008, 203-226.
- ⁷ Стадион на тргу Џумаја у Пловдиву, видети на: http://bulgariatravel.org/en/object/305/rimski_stadion_plovdiv (доступно 15.7.2016.)
<http://www.visitplovdiv.com/en/node/523> (доступно 15.7.2016.)
- ⁸ Видети текст: Станковић-Симчић, В.: Интеграција старо - ново, у: Модерна конзервација бр. 2. Београд, 2014, 172-191.
- ⁹ Херкуланеум код Напуља, видети на:
<http://www.herculaneum.org/hcr-home/eng/chisiamo.html> (доступно 15.7.2016.)
- ¹⁰ Метропол Парасол у Севиљи, видети на: <http://www.huftonandcrow.com/projects/gallery/metropol-parasol-seville/>
<http://inhabitat.com/metropol-parasol-the-worlds-largest-wooden-structure-opens-in-seville/metropolparasol3/>
<https://www.yatzer.com/Metropol-Parasol-The-World-s-Largest-Wooden-Structure-J-MAYER-H-Architects> (доступно 17.7.2016.)
- ¹¹ Акропољски музеј, видети на:
<https://www.youtube.com/watch?v=uxF70Uijk7Y>
<http://www.inexhibit.com/case-studies/acropolis-museum-athens-journey-through-time/>
<https://www.yatzer.com/The-new-Acropolis-Museum-Athens-Greece-Bernard-Tschumi>
<http://www.tschumi.com/> (доступно 17.7.2016.)

- ¹² Палата Валентини, видети на: <http://www.palazzovalentini.it/domus-romane/index-en.html> <http://www.sciencedirect.com/science/article/pii/S2095263515000126> (доступно 19.7.2016.)
- ¹³ Музеј у Нарони, видети на: <http://www.archdaily.com/75419/narona-archaeological-museum-radionica-arhitekture> (доступно 19.7.2016.)
- ¹⁴ Nardi, R. i Schneider K.: Zeugma archaeological project 2000: the conservation management programe, CCA Centro di Conservazione Archeologica, Rome
Римске куће Диониса и Данаје у Зеугми, видети на: <http://www.zeugmaarchproject.com/>
<http://zeugmaarchproject.com/index.php/english/protective-shelter-for-roman-houses>
<https://traveltoeat.com/zeugma-archeology-site-turkey/>
http://www.atolyemimarlik.com/index_eng.html
<http://whc.unesco.org/en/tentativelists/5726/> (доступно 19.7.2016.)
- ¹⁵ Археолошки локалитет у Хуру, видети на:
<http://www.arcspace.com/features/atelier-peter-zumthor/shelters-for-roman-archaeological-site/> <https://arch3281fall14.files.wordpress.com/2014/09/sheltersresearch.pdf> (доступно 19.7.2016.)
- ¹⁶ Вила Романа дел Касале, видети на:
<http://www.penn.museum/documents/publications/expedition/PDFs/53-2/pensabene.pdf>
<http://www.alfiogarozzo.it/editorial/categoria-archeologia/sicilia-piazza-armerina-villa-del-casale.php>
<https://tourguidegirl.wordpress.com/tag/piazza-armerina/>
<http://sites.davidson.edu/csa/more-than-mosaics-villa-romana-del-casale-a-piazza-armerina-site-report-3/> (доступно 19.7.2016.)

Извори илустрација

- Слика 1. <http://www.myswitzerland.com/en/contemporary-schutzbau-roemische-ausgrabung-protective-buildings-for-roman-excavations-chur.html>
- Слика 2. <http://plovdiv2019.eu/objects/римски-стадион>
- Слика 3. Приватна архива мр Марка Николића
- Слика 4. <http://www.inexhibit.com/case-studies/metropol-parasol-antiquarium-museum-seville/>
- Слика 5. <http://www.archdaily.com/75419/narona-archaeological-museum-radionica-arhitekture>
- Слика 6. <http://www.myswitzerland.com/en/contemporary-schutzbau-roemische-ausgrabung-protective-buildings-for-roman-excavations-chur.html>

**VII Конференција
КУЛТУРНИ ПРЕДЕО**

ЛИСТА АУТОРА

Мсц Владимир Бојковић, спец. арх, докторанд

сарадник у настави, Universita Politecnica Delle Marche, Анкона, Италија
bojkovicv@gmail.com

Марко Грковић, дипл. археолог / мастер економиста, стручни сарадник

Завод за заштиту споменка културе Крагујевац
Marko.grkovic@kulturnonasledje.com

Александра М. Дабижић, дипл. историчар уметности, виши стручни сарадник

Завод за заштиту споменика културе града Београда
aleksandra.dabizic@beogradskonasledje.rs

Тихомир Дражић, дипл.инж.арх, саветник

Завод за заштиту споменика културе Ваљево
dratih@ptt.rs

Ана Зорић, маст. инж. арх, асистент

Универзитет у Београду, Архитектонски факултет
ana.zoric@arh.bg.ac.rs

М.арх. Бојана Јерковић, асистент

Универзитет у Београду, Архитектонски факултет
bojana.jerkovic@arh.bg.ac.rs

Марија Каличанин-Крстић, дипл.археолог, стручни сарадник

Завод за заштиту споменка културе Крагујевац
m.kalicanin.krstic@gmail.com

Мр Неда Кнежевић, дипл археолог, кустос

директорка Музеја историје Југославије
neda.knezevic@mij.rs

Соња Костић, дипл. историчар уметности
Урбанистички завод Београда ЈУП
sonja.kostic@urbel.com

Мр Ивана Лукић, дипл.инж.арх.
независни истраживач
sandil@eunet.rs

Арх. Игор Рајковић, доцент
Универзитет у Београду, Архитектонски факултет
igor.fakultet@arh.bg.ac.rs


Ана Станојевић, маст. инж. арх, докторанд
Сарадник у настави, Грађевинско – Архитектонски факултет у Нишу
stanojevicananina@yahoo.com

Др Ксенија Стевановић, дипл.инж.арх.
Завод за заштиту споменика културе Ваљево
ksenija.stevanovic@vaza.co.rs

Нинослав Ћирић, маст. инж. арх, докторанд
Сарадник у настави, Грађевинско - Архитектонски факултет у Нишу
ninoslav.ciric89@gmail.com

Александра Угриновић, маст. инж. арх.
a.ugrinovic92@gmail.com

Арх. Небојша Фотирић, доцент
Универзитет у Београду, Архитектонски факултет
fotiric@arh.bg.ac.rs



Завод за заштиту споменика културе града Београда
Установа културе од националног значаја

Калемегдан Горњи град 14, 11000 Београд
Тел: +381 (0) 11 3287 557
Факс: +381 (0) 11 3284 411
e-mail: zzskgb@beotel.rs
www.beogradskonasledje.com

ПРЕЛОМ И ШТАМПА
Artprint, Нови Сад

ТИРАЖ
300 примерака

Публиковање Зборника и одржавање Конференције омогућио је
Секретаријат за културу Скупштине града Београда

CIP - Каталогизација у публикацији
Народна библиотека Србије, Београд

930.85(497.11)"19/20"(082)
72.01(497.11)(082)

ЗАВОД за заштиту споменика културе града Београда.
Конференција (7 ; 2016 ; Београд)

Културни предео : зборник радова / Завод за заштиту
споменика културе града Београда, VII конференција, Београд,
2016. године ; [уредник Нада Живковић]. - Београд : Завод за
заштиту споменика културе града Београда, 2016 (Нови Сад :
Art print). - 152 стр. : илустр. ; 25 cm

Тираж 300. - Стр. 7: Предговор / Уредник. - Напомене и
библиографске референце уз поједине радове. - Библиографија
уз сваки рад. - Abstracts.

ISBN 978-86-89779-36-3

а) Културна добра - Србија - 20в-21в - Зборници
б) Архитектура - Естетика - Србија - Зборници

COBISS.SR-ID 226522636



ЗАВОД ЗА ЗАШТИТУ
СПОМЕНИКА КУЛТУРЕ
ГРАДА БЕОГРАДА
www.belgradeheritage.com

