

Омнибус: кратке приче на стамбене теме

уредници:

Владимир Лојаница
Маја Драгишић

есеји:

Павле Стаменовић
Ивана Ракоњац
Јелена Ристић Трајковић

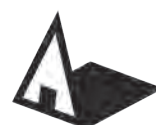
036

уредници:
Владимир Лојаница, Маја Драгишић

С036

ОМНИБУС

Кратке приче на стамбене теме



Наслов:

ОМНИБУС: Кратке приче на стамбене теме

Издавач:

Универзитет у Београду - Архитектонски факултет

За издавача:

проф. др Владан Ђокић, арх.
декан Архитектонског факултета Универзитета у Београду

Уредници:

Владимир Лојаница, Маја Драгишић

Аутори:

Владимир Лојаница, Маја Драгишић, Павле Стаменовић,
Ивана Ракоњац, Јелена Ристић Трајковић

Рецензенти:

арх. Борислав Петровић, редовни професор
мр Милан Вујовић, редовни професор
др Горан Јовановић, ванредни професор

Дизајн и прелом:

Милош Костић, Дејан Тодоровић

Обрада графичког материјала:

Јелена Јелачић

Лектура:

Олгица Рајић

Тираж: 100 комада

Штампа: СПРИНТ доо.

Место и година издања:

Београд, 2019

ISBN: 978-86-7924-206-8

САДРЖАЈ

Рецензије04
О поводима, околностима и књизи Владимир Лојаница, Маја Драгишић10
1. Омнибус Кратке приче на стамбене теме Владимир Лојаница, Маја Драгишић20
2. Ликовно-пластички аспект архитектуре: Улога морфологије у архитектури становања Павле Стаменовић48
3. Однос према градској целини Ивана Ракоњац90
4. Ре:програмирање Конципирање, интерпретација и трансформација стамбеног плана Јелена Ристић Трајковић138
Списак студија и наставника177
О ауторима178
Списак илустрација180
Индекс имена и појмова183

Рецензије

мр Милан Вујовић, редовни професор
Универзитет у Београду - Архитектонски факултет

Пројектовање стамбене архитектуре је широко стваралачко поље у којем се архитектура најчешће проверава. У тој области је и највећа вероватноћа да један млади архитекта испроба сопствено знање и да се докаже намећући нека своја, нова и иновативна размишљања, покушавајући да артикулише и утемељи личну пројектантску амбицију. У тим и таквим процесима, веома су важни подршка и разумевање старијих, искуснијих и „мудријих“ колега – наставника. Објављивање књиге „Омнибус: Кратке приче на стамбене теме“ у том смислу представља важан гест. Поред традиционалних начина изучавања архитектонске стамбене типологије који су фундамент стасавања сваког архитекте, увек је важно и пожељно и испитивање разноврсних, „бочних“, алтернативних, неконвенционалних и иновативних методолошких опција. О таквом стратешком размишљању сведочи књига која је пред нама.

др Горан Јовановић, ванредни професор
Грађевинско-архитектонски факултет Универзитета у Нишу

Обимом, књига даје више од неопходног за предмет којем је намењена, јер се шире разматрају питања теорије форме, методолошког приступа пројектовању и савременог процеса пројектовања. Стога овај рукопис, осим студентима, може бити значајан и широј публици заинтересованој за теме које се обрађују, али и за процес и методологију извођења наставе који се чита из садржаја књиге. У концептуалном смислу садржај књиге је изложен прегледно. У језичком смислу ниво текста је за нијансу подигнут у односу на претпостављени ниво који се очекује од студената петог семестра, што је добро. Овакав став и приступ треба да индукују позитиван помак ка вишем образовању студената.

арх. Борислав Петровић, редовни професор
Универзитет у Београду - Архитектонски факултет

Шире гледано, бавећи се појмовним дефиницијама и њиховом операционализацијом, аутори имају за циљ и да успоставе одређене методолошке обрасце, који би помогли креативном потенцијалу нових генерација да дефинишу ослонце који ће их касније водити кроз замке формирања вредносног система струке и егзистенције (која, према Сартру, претходи есенцији). У целини, на позицији лоцираној негде у области комуникологије архитектуре, јер како Барт каже „свака функција се претвара у сопствену ознаку“, овај наслов нас подсећа на неизбежност схватања да стамбена грађевина носи своју поруку, и то веома сложену и слојевиту. Чак и онда кад се то, на први поглед, не може прозрети, она речито говори о карактеру амбијента у којем је настала. Али, свакако, треба почети од основних слојева, и у том смислу ова књига својим садржајем, наступом и основном идејом у целини, свакако заслужује високу оцену у свим аспектима. Можемо само жалити што није стигла раније, отклањајући тако дуго присутне дилеме – колико, у архитектонској уметности, треба бити „опрезан са подучавањем“. На крају, имајући у виду да су текстови илустровани радовима студената тек прве генерације на овом програму, очекивања су оправдано велика и усмерена ка новим нараштајима младих архитеката, на чију ће едукацију овај тематски зборник сасвим сигурно имати значајан утицај.





3.

Однос према градској целини

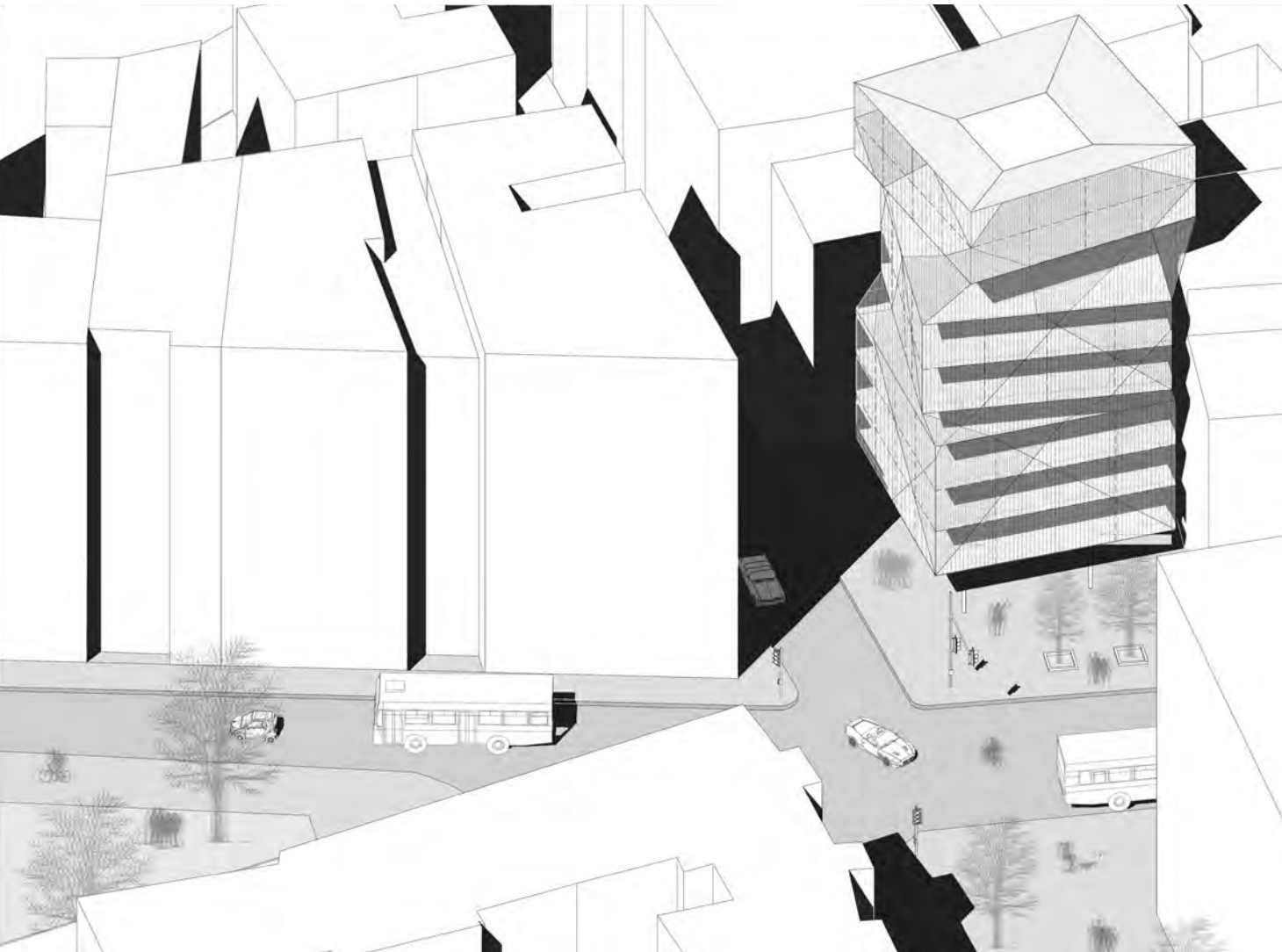
Ивана Ракоњац

Савремени градови одишу културном разноликошћу. Прожимање мноштва културних идентитета (културна хомогенизација/ хетерогенизација) омогућава занемаривање разлика кроз наглашену потребу за успостављањем глобалне културе. Развој градова, самим тим и неопходна трансформације урбане структуре, условљени су технолошким иновацијама које испољавају утицај и на промену образаца начина живота становништва.

Градско окружење одликују остваривање друштвених веза које прате динамику глобалних трендова и локалних вредности чиме се промовише модел урбаног живота. Наглашене друштвене интеракције утичу на организацију урбаног окружења, не само са друштвеног аспекта, већ и кроз артикулацију простора у физичком и функционалном смислу – „формирање нових просторних, временских и друштвених облика“¹. Овај специфични механизам вишеслојног умрежавања сета карактеристика које дефинишу локалну и глобалну димензију града могуће је перципирати на различитим нивоима – кроз обликовање простора, уз препознавање наслеђених вредности, али и новог културолошког контекста који може резултовати увођењем нових редефинисаних симбола који изграђују идентитет простора.

Може се закључити да се однос према градском окружењу доминантно везује, како за просторни, тако и за друштвено-економски аспект. Адекватан одговор на захтеве које поставља савремени урбани живот града архитектура проналази у испитивању могућности обликовања кроз условљености које намеће вишеслојност и сложеност контекста.

¹ Aleksandra Stupar, *Grad globalizacije. Izazovi, transformacije, simboli* (Beograd: AF i ORION ART), 27.



3.1 Однос према градском окружењу – урбани амбијент

(...) кроз параметре који детерминишу концепт стамбених објеката архитектура регулише место и начин остваривања везе човек-окружење кроз степен прожимања сфере приватног и јавног живота, на нивоу куће и парцеле у релацији улице и блока.²

Сагледавајући тему становања на општем нивоу, јасно се истичу ограничења која су условљена наменом простора и испољавају се кроз захтеве за остваривањем одређеног нивоа приватности простора.

Однос приватне (интимни простор стана) и јавне сфере може се успоставити **кроз хијерархију зона приватности (интимности) простора**. Иако постоји наглашено „присуство поларитета унутрашњег и спољашњег простора“³, овај вид зонирања дефинише односе кроз степеновање простора од приватног стана, преко полујавног нивоа заједнице, до јавног простора улице.

Приватна сфера подразумева приватни простор који припада појединцу који је повучен од остатка света са врло ограниченом приступачношћу тако да кориснику даје могућност остваривања жељеног нивоа интимности.⁴

Јавни простор подразумева простор који је доступан свима, без обзира на пол, расу, етничку припадност, старост или социоекономски ниво. Јавни простор чини физичка и социо-културолошка димензија. Физичку димензију одређују простор и објекти у оквиру њега (без обзира да ли су у приватном или јавном власништву) који омогућавају и поспешују интеракцију корисника и јавног живота града. Социо-културолошку димензију дефинишу активности корисника и дешавања у оквиру тог простора.⁵ Јавни градски простор чине улице, тргови, паркови, кејеви, сви простори који су доступни свим корисницима. Такође, под јавним просторима се могу подразумевати и делови приватних простора за које нема ограничења у приступу.

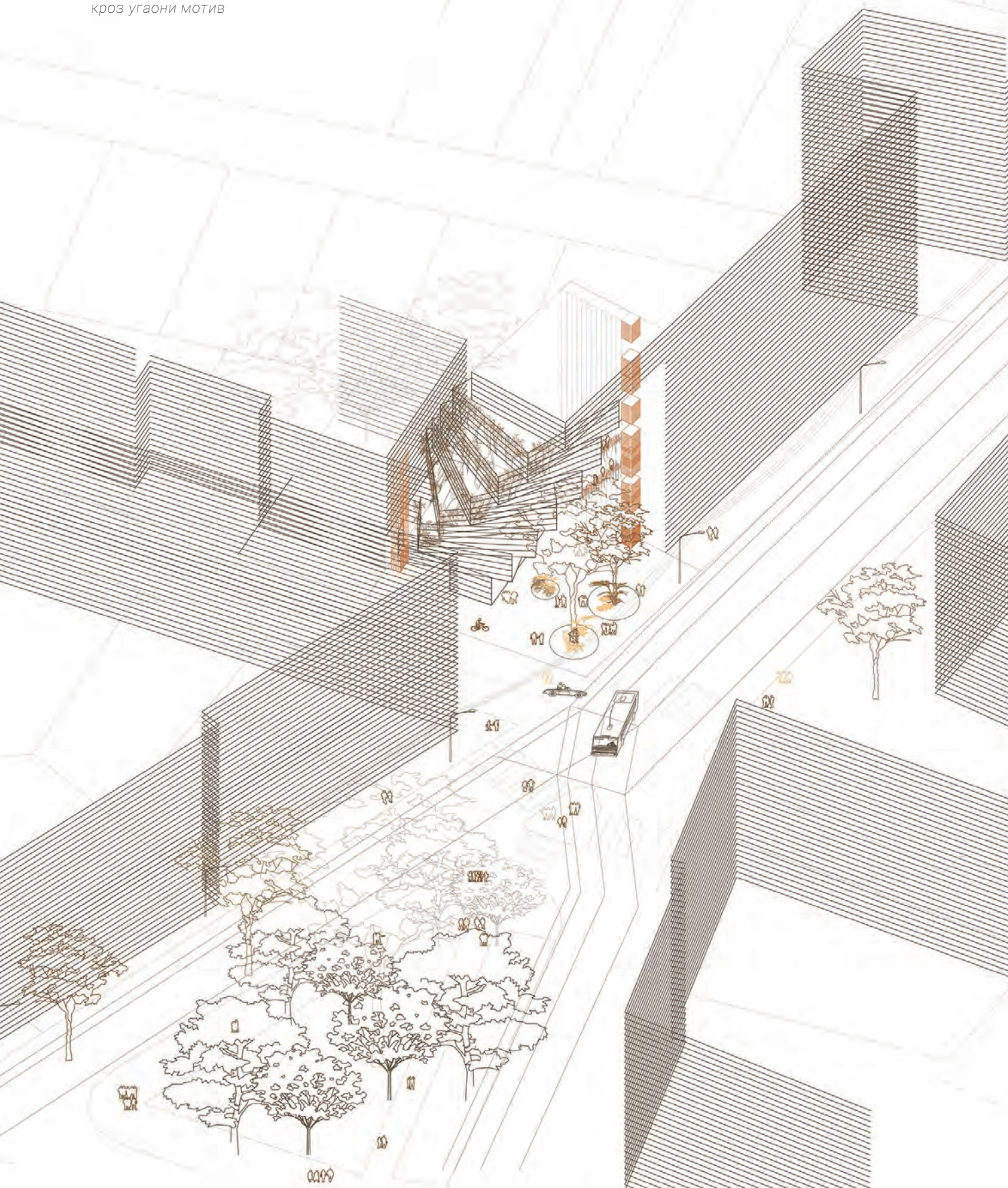
² Ана Никезић, Трансформација концепта породичне куће у условима регенерације градског центра. Докторска дисертација (Београд: Архитектонски факултет, 2006), 38.

³ Роб Криер, Градски простор у теорији и пракси (Београд: Грађевинска књига, 1991), 2.

⁴ Видети: Поглавље 4, 143.

⁵ Matthew Carmona and others, *Public Places. Urban Spaces: The Dimensions of Urban Design* (UK: Architectural Press, 2003), 109.

3.2 Однос према градском
окужењу – дефинисање става
кроз угаони мотив



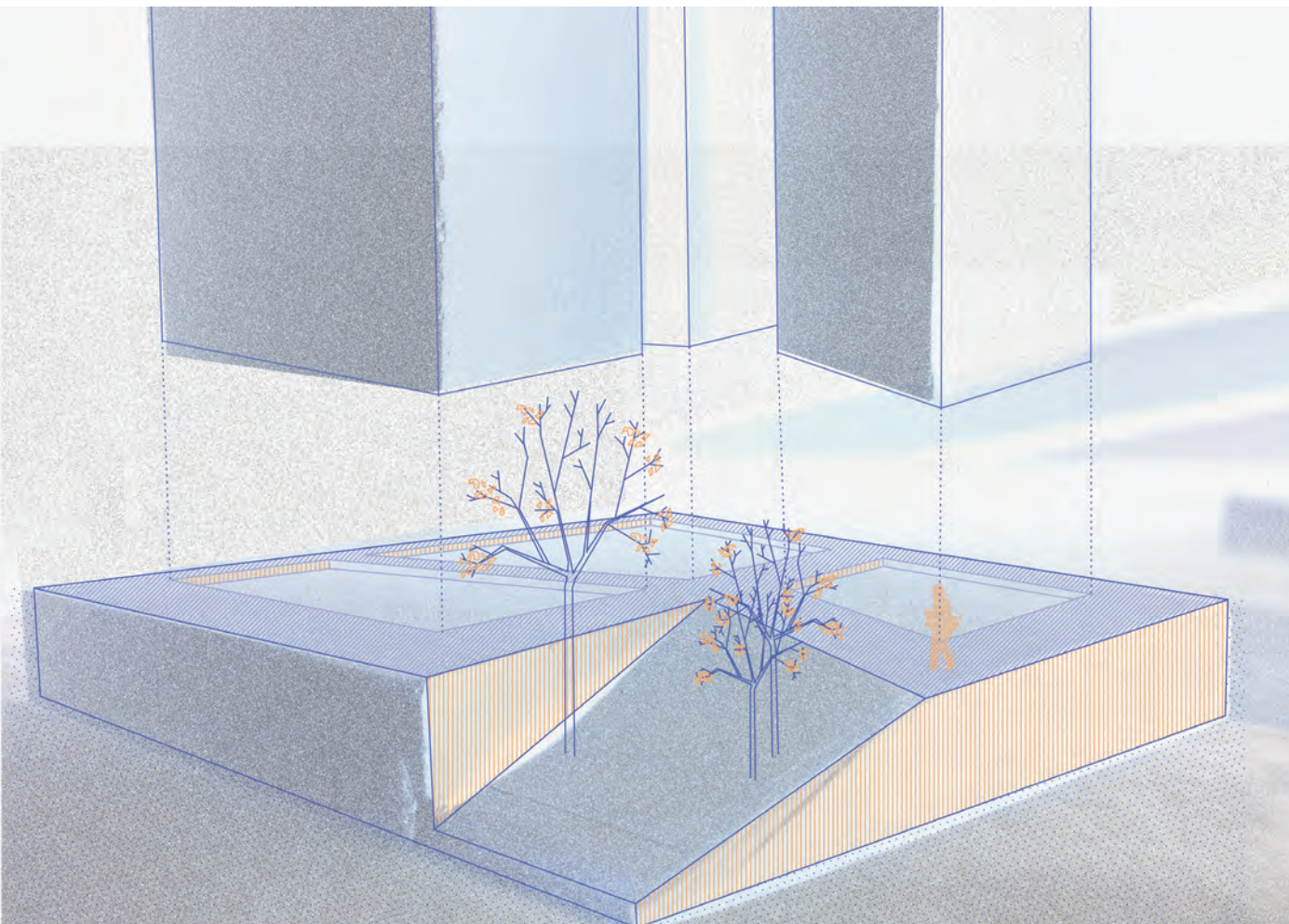
Савремени начин живота у градској целини условљен је активностима у простору које доприносе стварању амбијента, с обзиром на то да се базира на друштвеним интеракцијама, преплитању и комуникацији кроз размену информација путем друштвених контаката. Релацију јавне и приватне сфере свакодневног живота становника града опредељује степен комуникативности (интеракције) у простору који је условљен наменом и физичком структуром простора. Степен интерактивности корисника у оквиру простора условљава остваривање различитих нивоа зона приватности. Стога, однос према градској целини, са аспекта разумевања окружења у којем се делује и специфичног односа садржаја и активности, може се испитати кроз ниво интерактивности у простору и степен приватности.

Остваривање жељеног степена интегрисаности (прожимања или дистанцираности) зоне стамбеног простора са градским окружењем може се постићи адекватним третманом граница.

Процес дефинисања става према градској целини одликује спектар могућности које имају утицај на конципирање архитектонско-урбанистичког решења. Критичким сагледавањем локације (кроз уважавање свих погодности и ограничења), уз препознавање карактера контекста и његове слојевитости, могуће је тестирати пројектантске одлуке и испитати потенцијале за превазилажење ограничења која намећу специфичности типологије вишепородичног становања. Разумевање ових специфичности и сложености архитектонско-урбанистичког стамбеног склопа, форматирано кроз сагледавања појединачних фрагмената⁶ у односу на целину, омогућено је фокусирањем на кључне аспекте пројектантског процеса у односу на тематске јединице. У овом поглављу обрађене су теме Приземље и тло и Улична фасада, као основни индикатори процеса пројектовања у испољавању односа према градском окружењу. У складу са тим, овај текст, конципиран начином да приказује потенцијале ових тематских јединица са фокусом на феномене који представљају окосницу у методолошком приступу, пружа могућност препознавања сета алата и техника истраживања које детерминишу став према сложеностима урбаног контекста.

⁶ Волуметрија, угаони мотив, стан на углу, приземље и тло, стан на последњој етажи са кровном баштом и улична фасада.

Видети: Поглавље 1, 23 – 33.



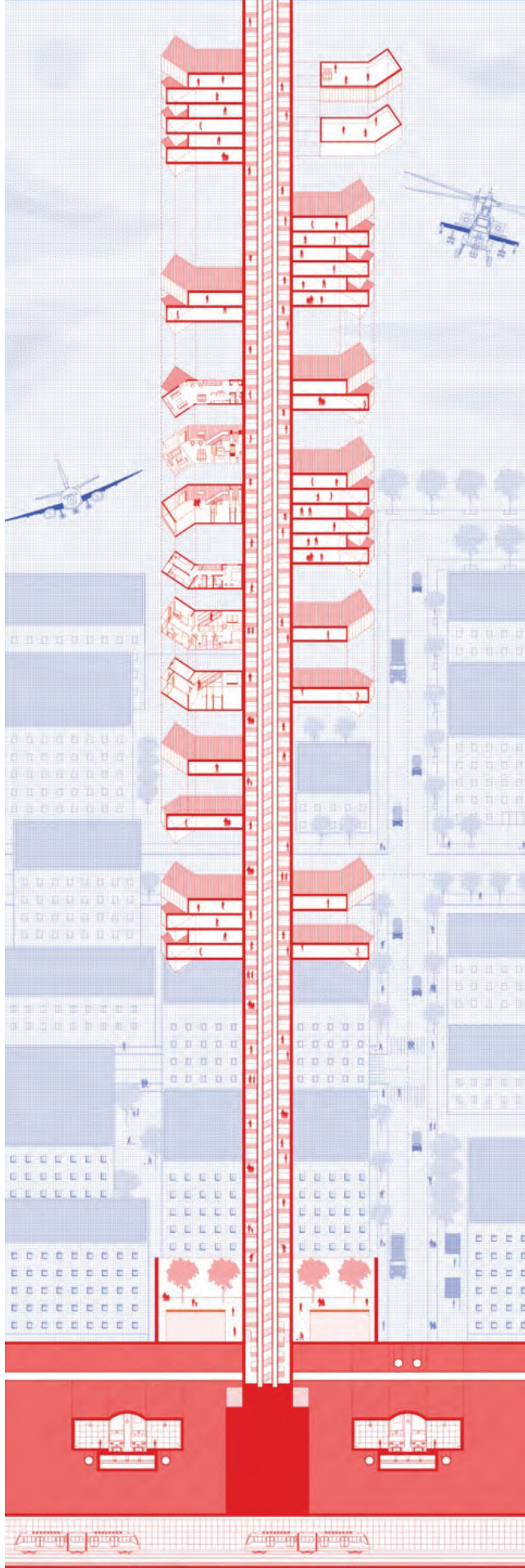
3.3 Приземље и тло – однос фигуре и тла

Приземље и тло

Фрагмент приземља и тла представља подручје на којем долази до сучељавања простора намењеног становању и живота града. Ово подручје постаје место сусрета простора различитих карактера где се истиче потреба за **дефинисањем степена интеракције кроз успостављање нивоа прожимања, односно дистанцирања** поменути две зоне. У зависности од жеље за успостављањем адекватне везе простора који припада зони становања са површином отвореног јавног простора, могуће је дефинисати **зоне приватности (од најинтимније – приватног простора стана, преко полујавног простора – зоне заједнице, до јавног простора – отворених јавних простора града)**. Зоне приватности (интимности) простора јављају се као последица постојања граница, које дефинишу доступност одређеног простора, како са аспекта физичке приступачности, тако и у могућности остваривања визуелног контакта. Доступност неког простора одређује степен интегрисаности и повезаности функција, као и фреквентност њиховог коришћења, али и усклађеност (компатибилност) са специфичним захтевима које намеће тема становања.

Под темом Приземље и тло успостављање релација корисник–корисник и корисник–окружење остварује се кроз дефинисање доступности простора различитим групама корисника, кроз заузимање става према контексту у којем се делује. Тежиште пројектантског процеса ослања се на анализе контекста кроз просторно-програмски аспект. Овај аспект указује на морфологију окружења и релације елемената у оквиру партера, док утицај на формирање пројектантског става може имати и испитивање односа изграђеног и природног окружења. Испитивањем потенцијалних елемената природе (зеленило/вода), могуће је дефинисати и начин коришћења простора – однос према јавним, комерцијалним и другим садржајима.

Просторно-програмски аспект се може сагледати како кроз физичке карактеристике простора (изграђено и природно окружење), тако и кроз његову намену и то посредством анализе просторно-функционалне структуре контекста. Просторни аспект градске целине подразумева изграђене и неизграђене урбане просторе, као и природне амбијенте који су тесно повезани са грађеним оквирима простора, јер и сами имају јасно дефинисане урбане функције.



3.4 Степен интеракције zone
stanovaња sa okruženjem –
višeslojnost urbanog konteksta

Просторни оквир / физичка структура / изграђени простор / природни амбијенти

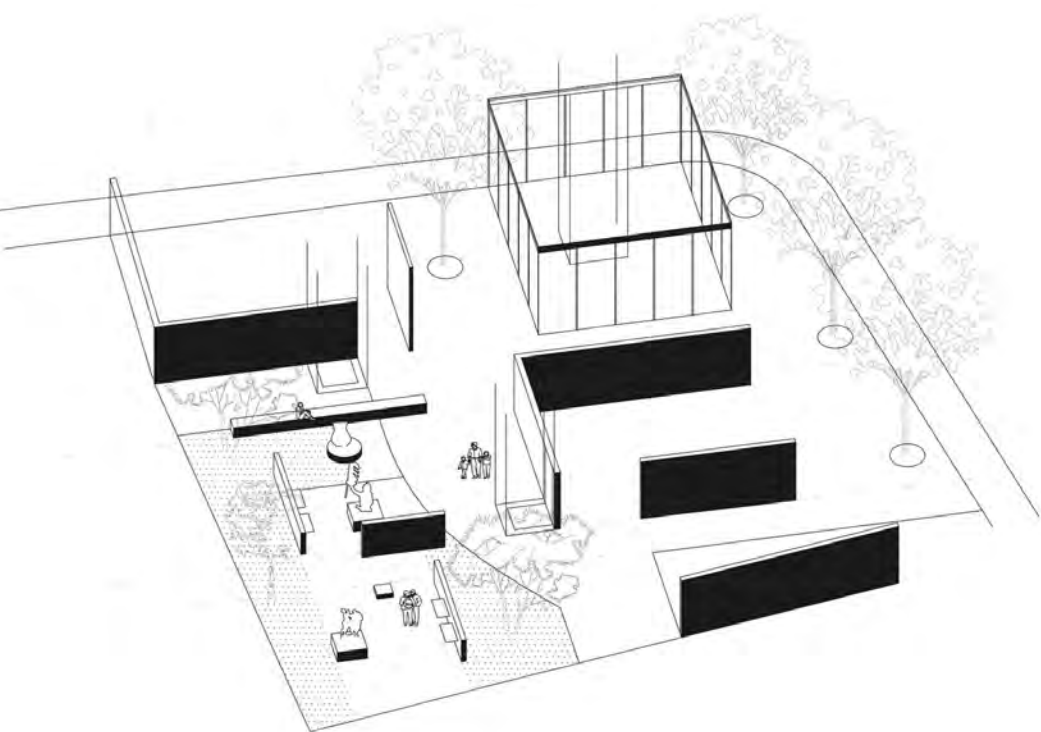
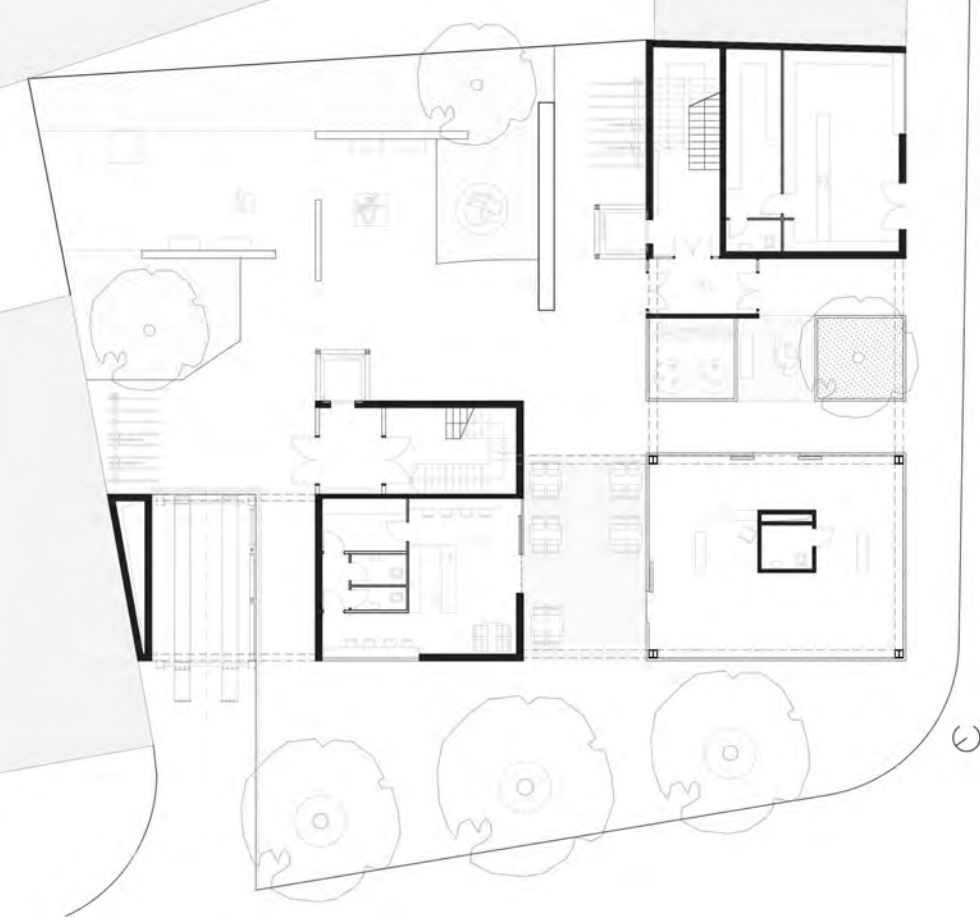
Физичка структура представља оквир у који се смешта урбани живот града, док је квалитет урбаног окружења условљен њеним садржајним вредностима. Када говоримо о фрагменту приземља и тла, успостављање пројектантског става при дефинисању амбијената који осликавају однос према градској средини опредељује степен интеракције зоне становања са окружењем. Ову интеракцију одређује интегрисање или дистанцирање од окружења у зависности од специфичности просторних захтева зоне интервенције, што је условљено макро и микроокружењем.⁷

Природни контекст подразумева елементе природе и условљен је микролокацијом, али и сликом пејзажа ширег окружења. Утицајни фактор при формирању архитектонских одлука у односу на природни контекст има густина изграђености простора. Наиме, природни фактори у срединама мање густине изградње могу имати снажан утицај на дефинисање пројектантских позиција. Насупрот томе, у урбаним срединама (велике густине изграђености) ови фактори могу се испољити задржавањем малог броја затечених елемената природе или формирањем „вештачког пејзажа“ кроз имплементацију природе у архитектонски концепт.

Кроз тему приземља и тла, фокус је на дефинисању амбијената како у спољашњем, тако и у унутрашњем простору кроз остваривање различитих форми друштвене интеракције посредством разноликих просторних односа. Промена просторних ситуација резултује формирањем нових образаца понашања у простору, што се одражава и на естетско искуство корисника. Стога, просторни оквир може се сматрати стимулатором активности. Обележја у вези са функционалним и морфолошким карактеристикама на нивоу приземља и тла могу бити анализирана кроз специфичности интеракције у простору.

⁷ Видети: Поглавље 2, 75–81.

3.5 Приземље и тло – разноликост
садржаја и активности у простору

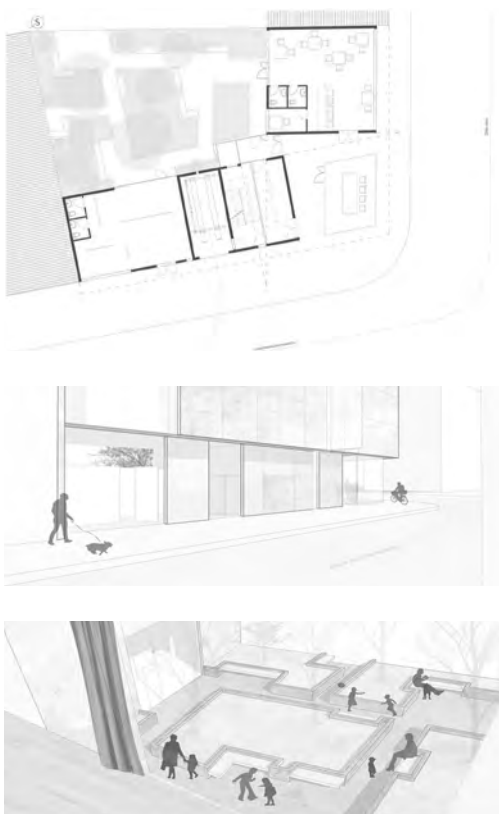


Функционална структура / програм / програмирање

При дефинисању програма зоне приземља и тла, имајући у виду ограничења и специфичности које намеће тема вишепородичног становања, одизузетног је значаја сагледати вишеслојност контекста у којем се делује. Градско окружење одликује мноштво сложених потреба економске, социолошке, психолошке, културолошке природе, које указују на неопходност за развој разнолике понуде садржаја.

Када је реч о формирању програма и сагледавања његовог утицаја на архитектонски концепт, значајно је везати се за актуелни друштвено-економски контекст. Овај аспект контекста може указати на друштвене околности заједнице и на сегмент микроекономије који се одражавају на животни стандард претпостављених корисника стамбеног простора. Анализом потреба и захтева корисника простора могуће је дефинисати оквир који има капацитет да одговори на потребе некада специфичних друштвено-економских група. Кроз афирмацију активности које доприносе унапређењу квалитета становања може се постићи увођење садржаја који су одговор на потребе становника, али и дефинисање простора који омогућавају остваривање комплементарних садржаја у односу на градско окружење у којем се делује. Узимајући у обзир да на нивоу приземља и тла долази до сусрета простора становања и градског окружења, ова зона делимично залази у домен јавног, те економски контекст може лако указати на потребу за додатним садржајима (јавним просторима, зонама које дозвољавају преплитање приватног и јавног/индивидуалног и колективног, итд.).

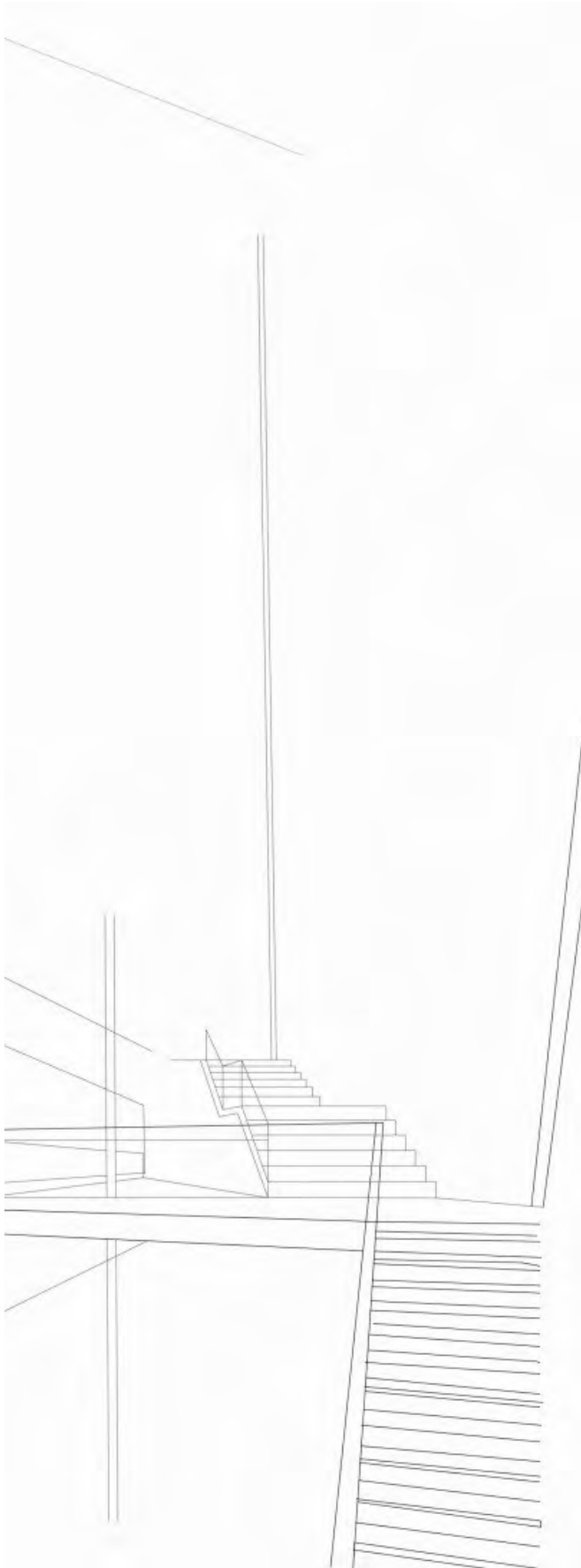
3.6 Приземље и тло – зоне приватности простора (полујавно – јавно)



Услед комплексних функционалних захтева становања, веома је значајно остваривање различитих зона приватности простора. Успостављањем хијерархије зона интимности могуће је степеновање простора кроз дефинисање траса кретања, приступачности, физичког и визуелног контакта.⁸ На овај начин долази до формирања механизма ограничења у оквиру простора што има утицај на усмеравање активности корисника, кретање, комуникацију, избор и оријентацију – **дефинисање граница приватног, полујавног и јавног.**

Као што је поменуто, приземље и тло представља зону преплитања приватне и јавне сфере живота становника града, те се интеракција у оквиру ове зоне може истражити кроз анализу токова, циркулације на локацији и унутар објекта, уз тестирање могућности формирања простора различитих нивоа приватности на отвореном који могу допринети остваривању амбијената различитих карактеристика. Испитивање односа отворено–затворено, доступно–недоступно, приватно–јавно, видљиво–невидљиво представља почетни основ за дефинисање адекватних позиција приступа (улаза), анализа веза (физичких и визуелних); анализа могућности трансформације подручја интервенције у оквиру убраног склопа (могуће трансформације урбане матрице), итд.

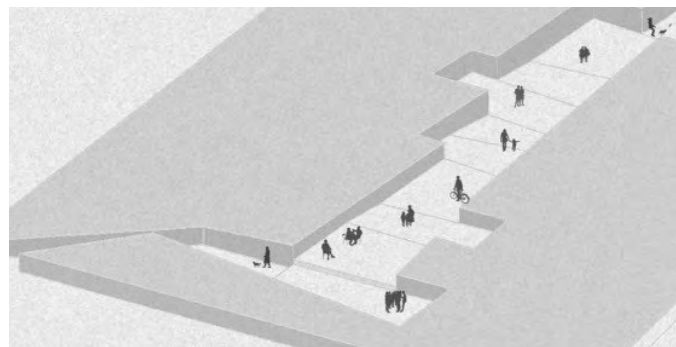
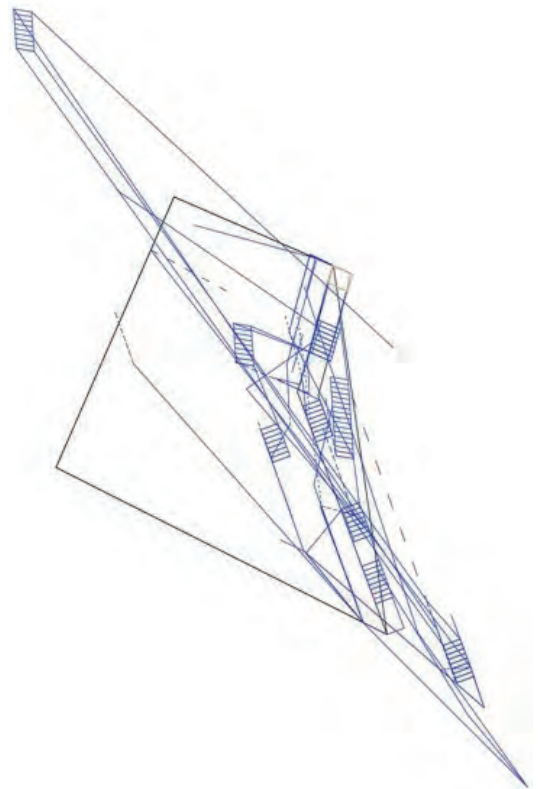
⁸ Градски простор се користи у различитим режимима и ритму, те велики значај треба приписати и безбедности корисника у ноћном периоду, што се постиже адекватно пројектованим осветљењем које може допринети наглашавању архитектонских вредности простора. Погледати: Ivan Rakonjac, Ivana Rakonjac, Miloš Gašić, „Comparative Review of the Risk Assessment Quantitative Models for Public Open Spaces Lighting Design Optimisation“, *Journal of Applied Engineering Science*, 15(2017)2, 427, 181–186.



3.7 Ликовни приказ – доживљај простора корисника при кретању

3.8 Дијаграм кретања – умножавање мноштва комуникационих траса, дефинисање почетка/исходишта кретања

3.9 Аксонометријски приказ – ток кретања пешака (циркулација кроз блок) и формирање проширења на трасама кретања корисника уз могућност остваривања додатних активности



Степен интеракције у оквиру простора

Имајући у виду да зона приземља и тла представља место сусрета простора намењеног становању и урбаног живота града, степен интеракције представља основни критеријум на основу којег је могуће дефинисати истраживачки поступак у процесу пројектовања и то кроз следеће параметре: **кретање, повезивање, прожимање, ограђивање, озелењивање, зонирање.**

Кретање

У процесу пројектовања кретање представља најзначајнији параметар помоћу којег се могу сагледати могућности просторне организације приземља и тла. Положај простора интервенције у односу на комуникациону мрежу у оквиру урбане структуре је веома важно својство које има утицај на степен интеракције. За кретање корисника, од великог значаја је целовитост и комплексност изграђености приземља и тла, односно континуитет и дисконтинуитет физичке структуре, као степен затворености простора и његова ограђеност.

Кретање (истраживачка питања)

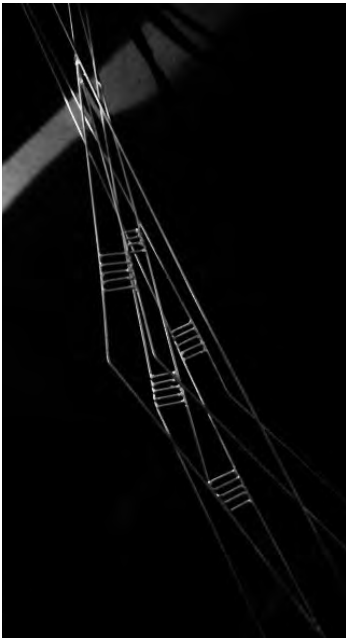
Које су кључне позиције у простору – атрактори активности?

Које врсте саобраћаја су заступљене у окружењу и у оквиру зоне интервенције?

Да ли новопроектвана структура поседује интерне трасе које захтевају повезивање са постојећим трасама у окружењу?

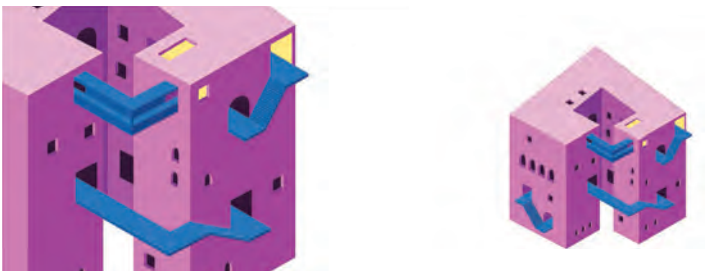
Да ли су дефинисане трасе кретања корисника кроз простор или је избор путање условљен одабиром корисника?...

3.10 Макета – преплитање траса различитих група корисника у складу са морфологијом пројектованог тла

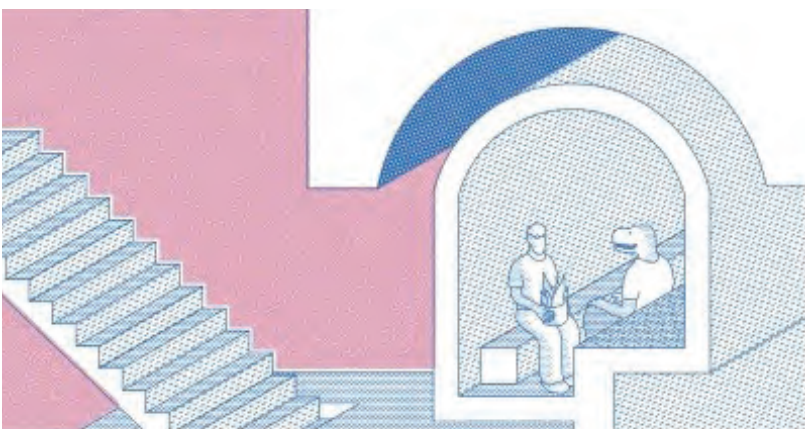




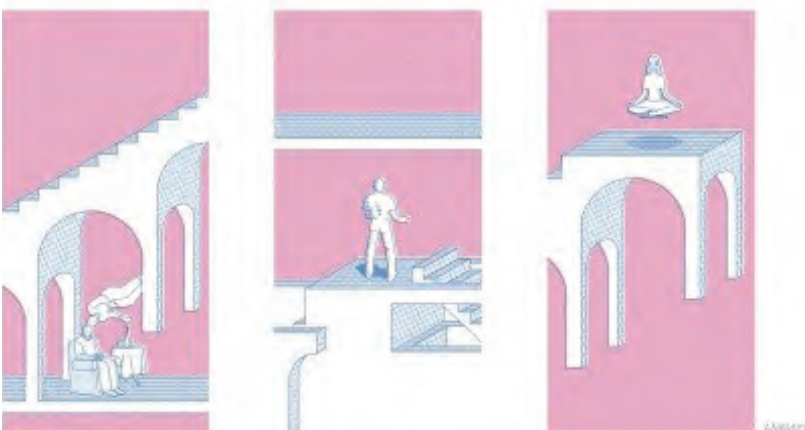
3.11 Аксонометријски приказ – испитивање динамике продора комуникација кроз основни волумен објекта (прожимање)



3.12. Амбијентални прикази – условљеност степена приватности простора, кретања и динамике продора



„(...)пројекат тежи да уоквиривањем визура истакне квалитете локације. Конкретним одабиром тачака ка којима се отвара, односно затвара, ствара се скала од интимних до мање интимних простора. Формирање интимности произилази из односа заједничких простора и станова, као из оријентације станова ка спољашњости. На основу ове скале обликоване су типске етажне које пружају корисницима различите могућности интеракције са другима. Раслојене и усложњене комуникације са једне стране подстичу корисника на контакт са околином, док са друге омогућавају изолованост. Интровертна волуметрија, проистекла из потребе за што већим заузећем површине, перфорирана је комуникацијама које избијају на фасаду, пружајући поглед у унутрашњост блока. Кључни елемент обликовања су лучни отвори који доприносе амбијенталној вредности и ритмички се одражавају на фасади. Крајњи циљ јесте упућивање корисника на комуникацију са околином и другим људима.”



3.13 Опис концепта – продор као тема



3.14 Серија просторних модела – анализа односа продора и вертикалних комуникација

Продори

Присуство продора у оквиру изграђене структуре представља индикатор који дефинише степен интеракције у оквиру простора – услов за интеракцију кроз остваривање физичке везе између простора различитих особености. Продори у оквиру изграђене структуре приземља могу у потпуности одредити ниво интеракције у простору, имајући у виду да се на овим позицијама идентификује размена са окружењем. Третман волуметрије може условити степен интегрисаности, односно дистанцираности простора од окружења у зони приземља и тла.

Присуство продора представља физички резултат механизма контроле непосредног окружења с обзиром на то да долази до регулације поделе простора на спољашњи – унутрашњи, отворени – затворени, доступни – недоступни, приватни – јавни, итд. Продори се могу јавити и као последица постојећих токова на локацији (кретања, зеленила, визура...) или као иницијатор нових комуникацијских токова. Овај **вид прожимања простора** омогућава и програмску интеграцију, што има утицај и на дистрибуцију садржаја и активности на нивоу приземља и тла.

Продори – прожимање (истраживачка питања)

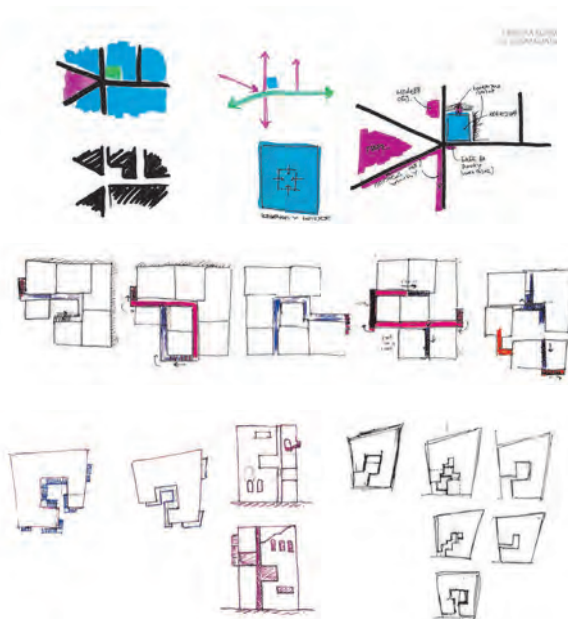
Да ли постоји потреба за остваривањем контакта са окружењем кроз увођење продора / процепа?

На који начин се остварује контакт са околином (визуре, кретање, преплитање активности, зеленило...)?

Да ли у оквиру простора постоје реперне позиције које намећу потребу за остваривањем визуелног контакта са зоне интервенције / ка зони интервенције?

Да ли постоји зона која захтева контролисани (ограничен) приступ?

Да ли постоји потреба за интеграцијом садржаја? ...



3.15 Дијаграми – анализа траса кретања у окружењу и дефинисање референтних места „уласка“ на локацију и остваривање жељеног нивоа комуникације са контекстом

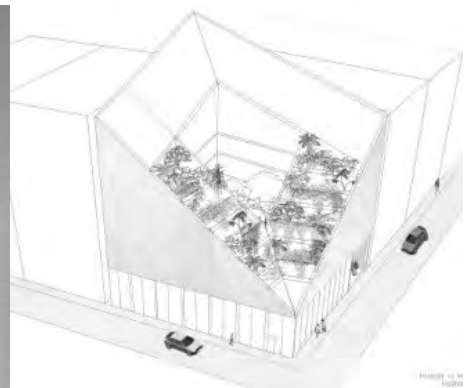
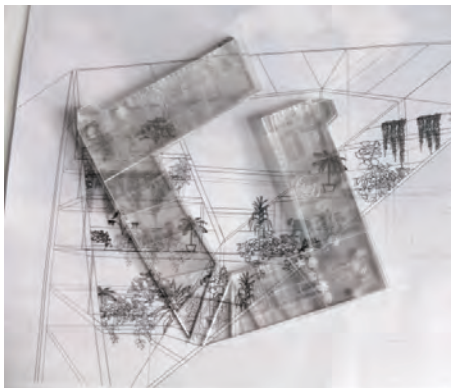


3.16 Амбијентални приказ

3.17 Просторни модел стана на последњој етажи – отварање ка окружењу

3.18 Макета – кадрирање елемената природе

3.19 Аксонометријски приказ кровне баште

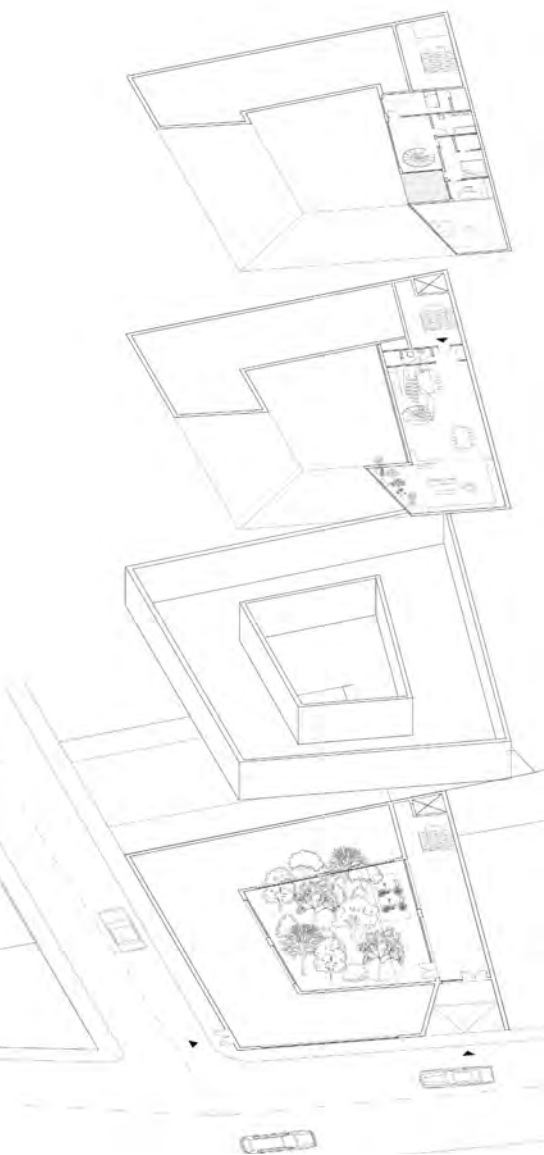


Елементи природе

Пројектовање елемената природе доприноси унапређењу квалитета становања првенствено отворених простора⁹, што се у густо изграђеном градском окружењу у највећој мери испољава на нивоу приземља и тла.

Анализа пејзажа ширег окружења може дати увид у позиције озелењених зона (паркови, скверови, кејови, игралишта...), траса линеарног зеленила (дрвореди) или позиција тачкастог зеленила у окружењу. Пејзаж ширег окружења може имати утицај на доношење пројектантских одлука при остваривању „зелених“ веза простора интервенција и окружења (нпр. преко приземља објекта са унутрашњим двориштем – потенцијално озелењавање простора унутрашњости блока). Укључивање елемената природе у градску средину доприноси унапређењу карактера урбаног амбијента и тестирање могућности стварања простора високог квалитета. Фактори природе у изграђеном простору могу се манифестовати кроз задржавање затечених елемената природе на зони интервенције или формирањем „вештачког пејзажа“ кроз имплементацију природе у архитектонско-урбанистичко решење.

3.20 Аксонометријски приказ – имплементација елемената природе у зону стамбеног објекта; постизање високог квалитета амбијенталних вредности у оквиру стамбених простора кроз остваривање (визуелне) везе са природом



Елементи природе у градском окружењу (истраживачка питања)

Да ли приземље садржи зеленило и водене површине?

Да ли постоје трасе зеленила у окружењу које треба наставити у оквиру зоне интервенције?

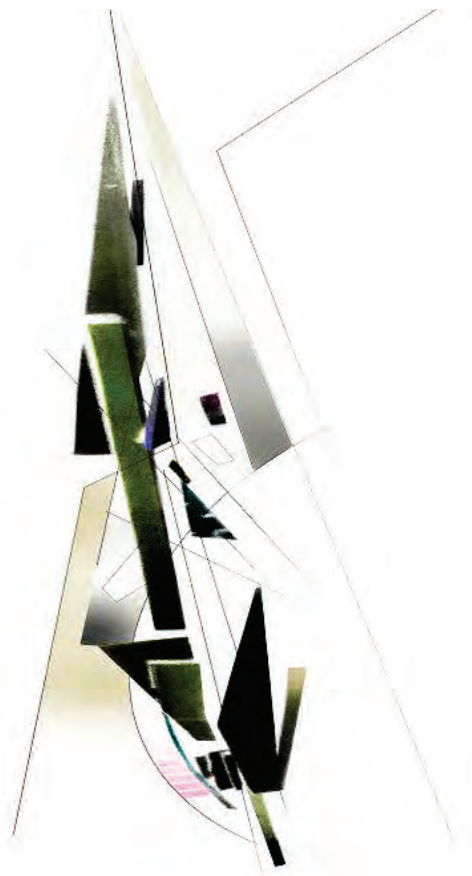
Које врсте зеленила су присутне?

На који начин се зеленило (ниско/средње/високо) може интегрисати у изграђени простор приземља и тла?

Да ли постоји потреба за остављавањем везе зеленила са нивоа приземља и тла са зеленилом које се налази у оквиру структуре објекта (атријуми, терасе, лође, кровне баште, итд.)?

Да ли се остварују неке специфичне природне амбијенталне целине у оквиру приземља и тла? ...

⁹ Видети: Поглавље 4, 151.



3.21 Зонирање кроз дијаграм
– дефинисање геометрије и
хијерархије зона у односу на
утицај окружења

Зонирање

Зонирање простора са циљем остваривања различитих видова интеракције корисника може детерминисати процес доношења пројектантских одлука у односу специфичности урбаног окружења, **како кроз морфологију терена и изграђене структуре, тако и кроз успостављање става са аспекта функционалне структуре простора (садржаји и активности).**¹⁰

Сагледавањем окружења и дефинисањем утицаја превасходно кроз теме волуметрије и третмана угла¹¹ могуће је начинити иницијални корак у процесу доношењу одлука при третману приземља и тла какао би се дефинисали слојеви и нивои стамбене средине успостављањем односа фигуре и тла кроз мреже простора, преклопе и прожимања. Амбијенталне вредности простора условљене су начином на који се зонира простора партера уз могуће остваривање денивелација и дефинисање материјализација тла, као и опредељивање траса кретања различитих група корисника. Постојање елемената који представљају препреку у отвореном простору, визуелну или физичку, означавају места која су изазов за корисника (ограда, вода, зеленило, промена нивоа). Ови елементи доприносе динамици простора јер подстичу истраживачки дух и жељу за савладавањем баријера, за освајањем простора иза дефинисаних оквира што може имати утицај и на активности у простору.

Зонирање – морфолошке карактеристике (истраживачка питања)

Да ли постоји потреба за дефинисањем амбијенталне већег степена интимности у зони приземља и тла?

Да ли постоји потреба за формирањем различитих нивоа (денивелација) који доприносе дефинисању (амбијенталних) целина у оквиру простора приземља?

Да ли постоји потреба за ограђивањем простора?

На који начин се материјализује партер? ...

Зонирањем, са аспекта морфолошких карактеристика, могуће је дефинисати и хијерархију зона приватности – од у потпуности доступних отворених простора (могуће на нивоу јавног простора улице), преко благо денивелираних простора у којима могу бити заступљене специфичне активности, све до оних ограђених простора који могу имати полујавни или приватни карактер. Начин употребе простора приземља и тла делимично залази у домен јавног, те се кроз сагледавање друштвено-економског контекста може испољити потреба за додатним садржајима (јавног, културног, образовног, услужног или сличног карактера).

Зонирање – садржај и активности (истраживачка питања)

Да ли постоји потреба за остваривањем веза са постојећим активностима у окружењу?

Да ли постоји потреба за програмским повезивањем новопројектоване структуре са окружењем?

Да ли је потребно дефинисати активности на нивоу приземља и тла које доприносе повећању интеракције различитих група корисника?

Да ли постоји потреба за дефинисањем зона активности са ограниченим приступом?

Који су комплементарни садржаји који се могу наћи уз становање? ...

¹⁰ На зонирање простора велики утицај може имати ритам коришћења простора, те се не сме занемарити утицај осветљења као средства за остваривање хијерархије зона приватности као последице начина коришћења простора у ноћном периоду. Vlado Đokić and Ivana Rakonjac, "Analysis of the Way and Surroundings in Which Lighting Forms Architectural Ambience Within Public Open Space: Case Study of the Skadarlija Pedestrian Zone in Belgrade", 12th International Conference – Standardization, Prototypes and Quality: A Means of Balkan Countries' Collaboration, Nevrihal Erdogan, ed. (Turkey, Izmit: Kocaeli University, 2015), 119–126.

¹¹ Видети: Поглавље 2, 59–61.



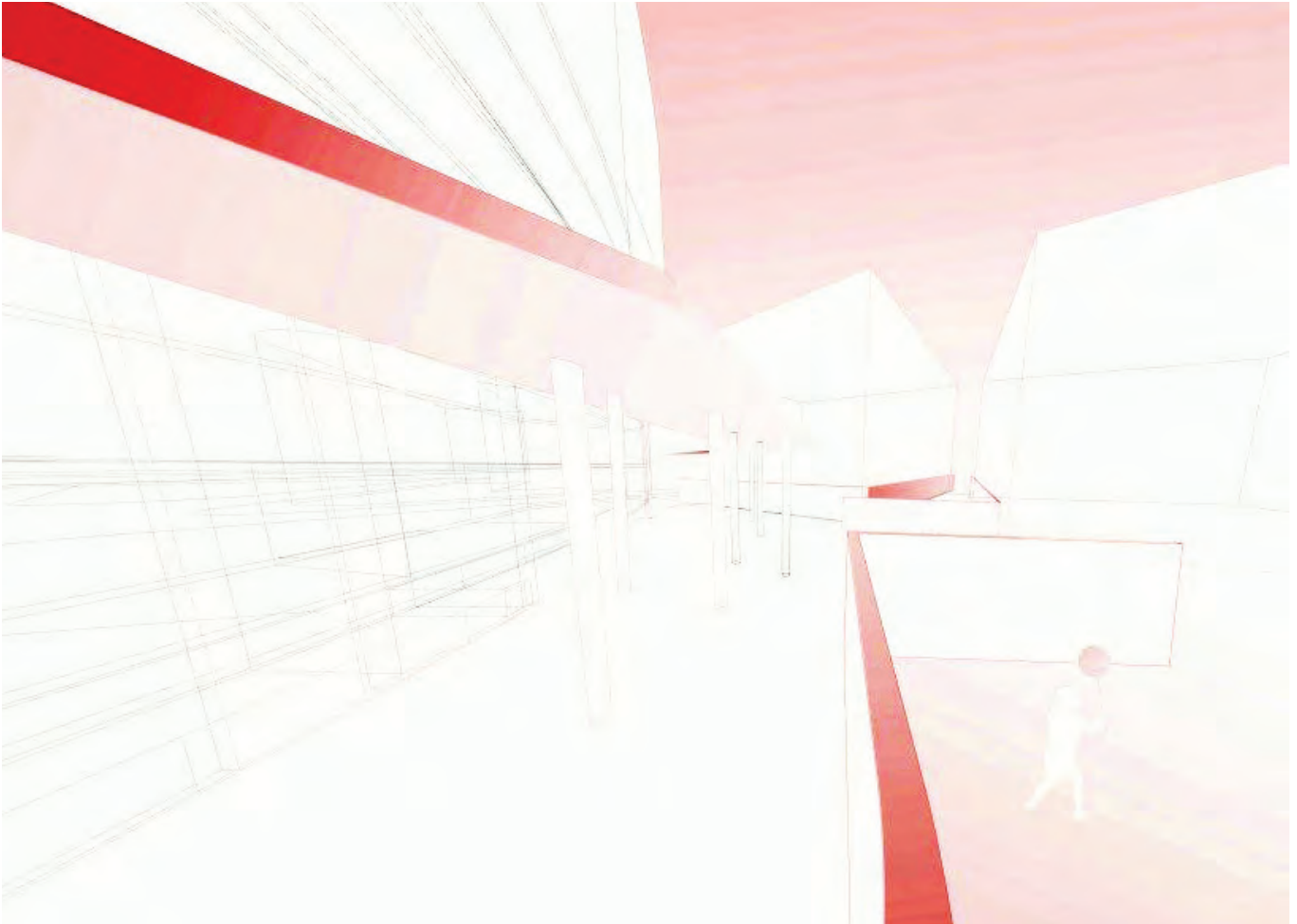
"Непосредни утицаји, који се читају као карактеристични, учествовали су у формирању новог амбијента. Позиција објекта дефинише односе старог и новог, приватног и јавног, стварајући на тај начин вид транспарентне границе. Граница више не служи за раздвајање два простора, већ представља њихову синтезу. Плато са уличне стране представља непосредну везу са парком, док унутрашња страна блока испитује просторе између постојећих објеката. Перфорирани лим, као део материјализације, чита се из планова, градећи особен израз и настављајући игру са различитим утицима приватности".

3.22 Опис концепта – граница као место сусрета и ситезе приватног и јавног простора



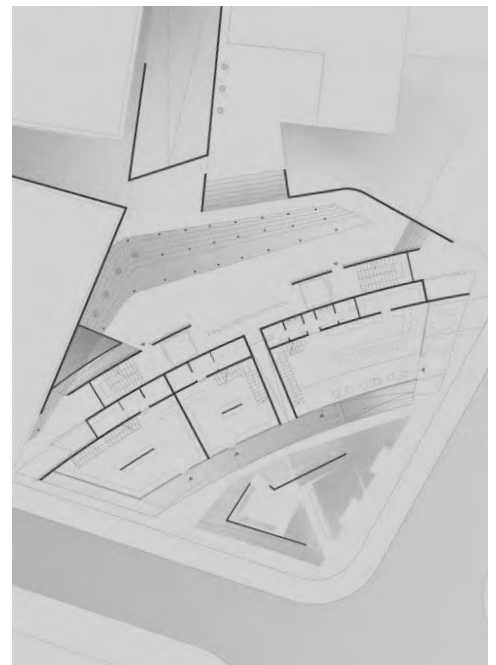
3.23 Макета – испитивање окупирања простора на нивоу партера различитим активностима и садржајима

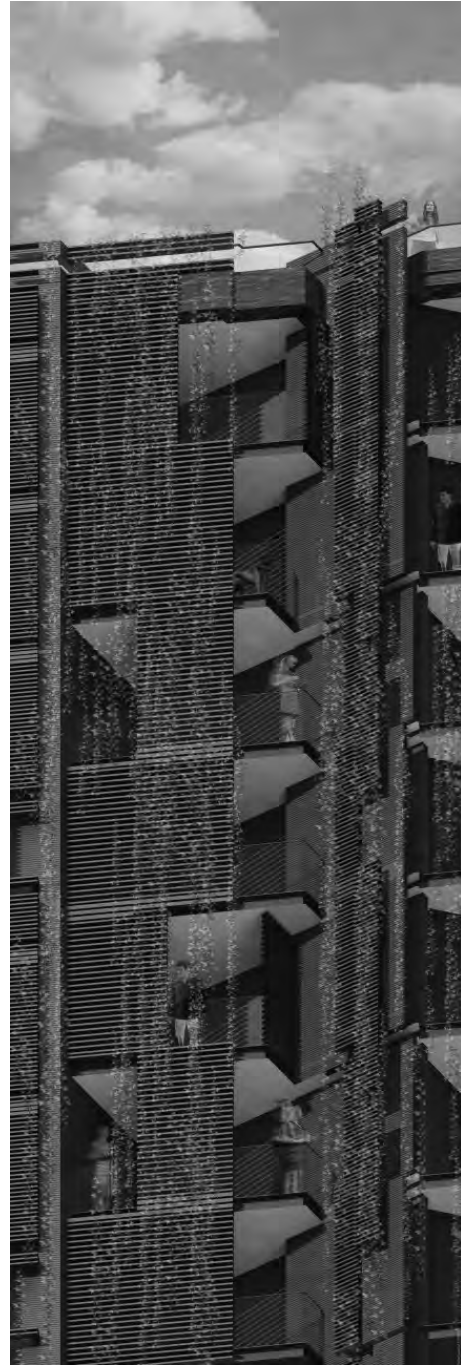
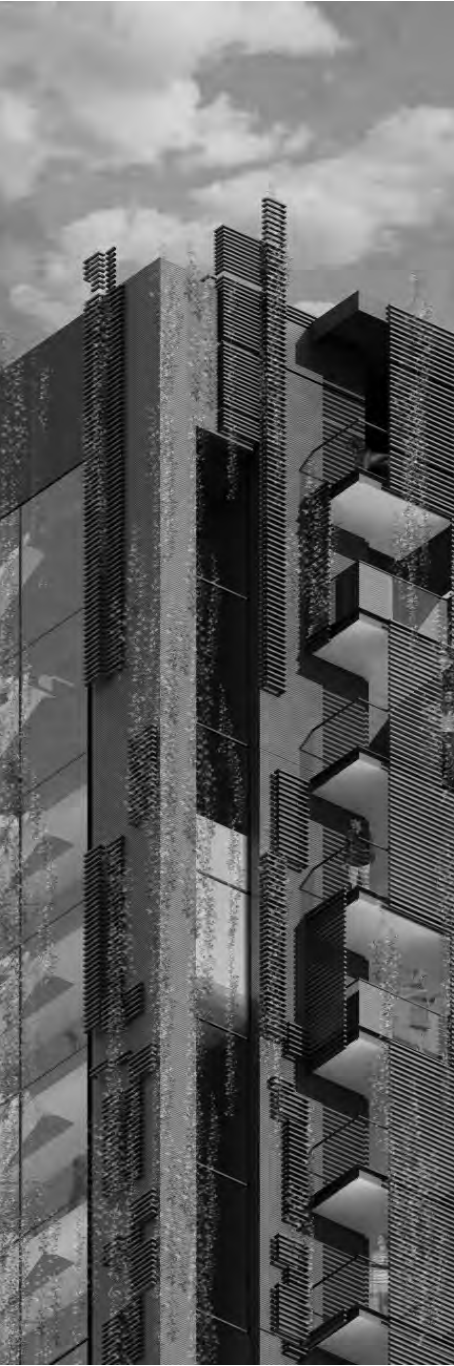
3.24 Макета – хијерархије зона приватности (од јавног простора улице, преко полујавног простора приступног платоа, до ограђеног простора стамбеног објекта вишег степена приватности)



3.25 Амбијентални приказ доживљаја динамике простора – зонирање партера кроз денивелисање и дефинисање препрека (дистанци) између простора различитих карактера

3.26 Дефинисање зона различитих намена и нивоа доступности – од јавног на најекспонираној тачки локације (угао), преко денивелисане зоне услужних делатности уз формирање полујавних простора заједнице у унутрашњости блока





3.27 Улична фасада – место границе између приватног простора стана и градског окружења

Улична фасада

Улична фасада се може посматрати као **место границе**, позиција на којој су испољени међусобни утицаји простора различитих карактера – јавног простора града и приватног простора стана. Ова граница представља опну која штити простор интимног дома у односу на окружење, својеврсни интерфејс који омогућава контролу интеракције приватне и јавне сфере живота у урбаној средини. Јавна и приватна сфера живота у оквиру градске целине у највећој мери зависе од граница које их раздвајају. Границе имају улогу разграничавања и заштите, где са једне стране за циљ имају чување интимности приватног живота, а са друге одбрану јавног простора од упада и запоседања приватне сфере.¹² Границе представљају највидљивију просторну манифестацију поделе друштвеног живота, имајући у виду да обликују како друштвене, тако и просторне односе градског простора. Иако имају улогу раздвајања „приватног“ и „јавног“, оне заправо представљају место интеракције и комуникације ове две зоне. Контролу степена интеракције између приватне и јавне сфере живота у градском окружењу могуће остварити кроз артикулацију просторних граница. Својом структуром, граница регулише степен комуникације простора које раздваја/спаја што омогућава потпуно затварање – диференцијацију простора од остатка урбаног контекста или остваривање могућности визуелних и/или физичких веза које омогућавају приступ зонама иза дефинисаних баријера.

Примарна улога уличне фасаде огледа се у дефинисању граница простора различитих специфичности. Оскар Њумен (Oscar Newman) је дефинисао границу отвореног јавног простора као механизам за формирање ограничења која одређују хијерархију приватних зона, од јавне улице до приватног стана.¹³ Иако ова врсте границе има улогу раздвајања приватног и јавног, заправо представља место интеракције и комуникације ове две зоне – представља механизам за формирање ограничења која одређују хијерархију приватности простора. Улична фасада представља опну која дефинише простор јасно наглашавајући жељени степен интеракције простора које ограђује (простора изван и оног унутар опне), при чему се однос према градској целини може успоставити кроз сагледавање феномена опне споља и изнутра.

¹² Ali Madanipour, *Public and Private Spaces of the City* (London and New York: Routledge, 2005), 52.

¹³ Robert Cowan, *The Dictionary of Urbanism* (UK: Streetwise Press, 2005), 391–392.



3.28 Дефинисање референтног места у односу на позицију посматрача

3.29 Дефинисање референтног места у односу на логику просторне конфигурације

3.30 Дефинисање референтног места кроз угаони мотив



ambijentalni prikaz

Доживљај границе

Када је реч о доживљају простора и његових граница тежиште је на обједињавању три представљена аспекта која одређују ток пројектантског процеса: контекст, структура и обликовање. У контексту градског окружења и динамике одвијања активности (у одређеном ритму – дневном, месечном, годишњем...) могу се истражити начини на које се перцепира граница стамбеног простора.¹⁴ Пројектантска позиција у том смислу подразумева претпоставку одређених реакција на пројектовано архитектонско дело и различите просторне сензације.

На великим удаљеностима од објекта могу се прикупити опште информације што омогућава формирање доживљаја ширег окружења, док се на малим удаљеностима, при мањим брзинама кретања активирају чула која су блиско повезана са емоцијама што има велики утицај на доживљај непосредног окружења.¹⁵ Доживљај простора условљен је позицијом корисника (посматрача) у просторно-физичком смислу кроз дистанце које омогућавају сагледавање просторних односа као и учешће у активностима које се одвијају на посматраном простору. Интегралним сагледавањем наведених параметара отвара се потенцијал за **дефинисање референтног места** које на адекватан начин шаље поруку о идентитету и препознатљивости архитектонског дела. Референтно место за доживљај уличне фасаде може се сматрати инструментом за истраживање просторних релација у односу на контекст у којем се делује уз сагледавање свих појединачних обрађиваних тема¹⁶. Кроз испитивање референтне позиције доживљаја новопроектваног стамбеног објекта тежиште није на крајњем архитектонском производу, већ на истраживању и управљању процесом, кроз разумевање околности и времена у којем архитектура настаје. Референтна позиција, у односу на логику просторне конфигурације, применљива је подједнако на релацију перцепирања (препознавања) објекта у окружењу, као и у размери фасаде и детаља.



¹⁴ Видети више у: Милена Вукмировић „Значај и улога мреже пешачких простора у генерисању конкуритивног идентитета града”, Докторска дисертација (Универзитет у Београду, Архитектонски факултет, 2013), 67.

¹⁵ Доживљај границе условљен је и хијерархијом осветљених елемената простора у ноћном периоду, што се одражава на атмосферу и амбијенталне вредности простора. Погледати: Ivana Rakonjac i drugi. „Analiza svetlosnih karakteristika u eksploatacionom veku instalacije osvetljenja”, „Lighting Features Life Cycle Analysis for a Lighting System”, Structural Integrity and Life, Vol. 16, No. 2, October 2016, 81–86.

¹⁶ Волуметрија, угаони мотив, приземље и тло, просторна организација кроз стан на последњој етажи и стан на углу.



3.31 Флексибилност границе –
отвореност приватног простора ка
окужењу

3.32 Флексибилност границе –
дистанцирање унутрашњег простора
формирањем визуелне баријере



Флексибилност границе

Граница представља место контакта два или више простора и могућег међусобног задирања једног простора у други. Овај вид интеракције, могло би се рећи сукоба простора различитих карактера, наглашава својство флексибилности границе, што представља и специфичност овог феномена. Флексибилност границе, иако допушта променљивост и прилагодљивост, у контексту становања намеће потребу за истраживањем ограничења која одређују хијерархију приватности простора. Као последица потреба различитих група корисника за одређеним степеном приватности јавља се и захтев за формирањем разноврсних облика граница простора. Степен приватности (интимности) представља доступност одређеног простора и огледа се како у физичкој приступачности, тако и у могућности остваривања визуелног контакта. Визуелни контакт између простора различитих карактера може допринети стварању утиска присуства других, али и могућности „преливања“ активности између ове две зоне.

Својство флексибилности границе одређено је интегрисањем карактеристика садржаја са карактеристикама изграђености простора и огледа се у могућности границе да одговори на потребе и захтеве које намећу специфичности стамбених објеката: 1) затвореност – дистанцираност приватност стана и усмереност на развој индивидуалности и учествовање у заједничком животу породице; 2) отвореност – укључивање у живот града уз инклузију садржаја из окружења кроз остваривање веза различитих карактера.

Имајући у виду значај граница у дефинисању зона приватности простора, при формирању полазишта у односу на тему фасада стамбених објеката, неопходно је својство флексибилности границе довести у релацију са аспектима¹⁷ који усмеравају процес пројектовања. Са циљем остваривања адекватног става према градској целини у којој се делује, потребно је интегрално сагледати релације корисника и простора, као и нивои интеракције међу корисницима у простору. Важно је све време имати у виду да су пројектантске одлуке условљене захтевима које намећу специфичности типологије стамбених објеката, што се огледа у потреби за јасним дефинисањем степена приватности простора (од приватног стана, преко полујавног нивоа заједнице, до јавног простора улице).

¹⁷ Подсетити се установљених критеријума који су у вези са околностима (контекст), потребама (структура) и намерама (обликовање).

Видети: Поглавље 1, 23–33.

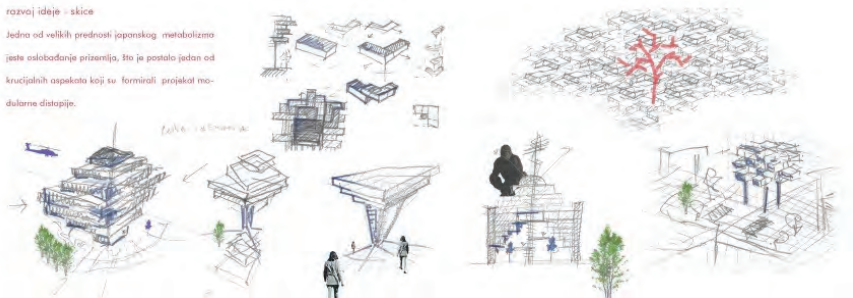
metabolizam

radikalni japanski postmoderni pokret koji je budućnost video kao umrežene strukture sačinjene od obnovljivih stambenih jedinica: - istražen kroz teorijske predloge, paviljone i stanovanje od 1956 - 1973. Definisao pokret je nastao 1960, kada je Kiyonori Kikutake objavio "Metabolizam 1960", te definisao koncept stambenih jedinica kroz izgrađene radove kao što su Sky House i Tonogaya housing. Međutim, metabolizam je najbolje ilustrirao Kisho Kurokawa kroz Nakagin Capsule Tower, koji je manifestovao duga testirani domaći model metabolizma i predstavio život u prefabrikovanim modulima koji su oklošeni za glavno jezgro strukture.



razvoj ideje - skice

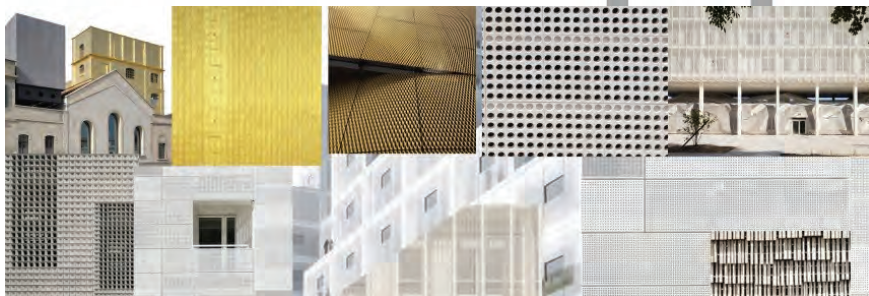
Jedna od velikih prednosti japanskog metabolizma jeste oslobađanje prizemlja, što je postalo jedan od ključnih aspekata koji su formirali poseban modularne distopije.



kompozicija dupleka na prve 4 etaže



razvoj ideje, proces razmišljanja



3.33 Студија фасаде – истраживање обликовних вредности објекта кроз анализу референтних примера

Флексибилност фасадног платна и контекст

При пројектовању уличне фасаде у градском окружењу, поред дефинисања става који се односи на просторне одреднице окружења у којем се делује, подразумева се **анализа феномена флексибилности границе стамбеног простора кроз осврт на временски контекст и разјашњавање појма савремености** имајући у виду развојне фазе друштва и културе уопште.

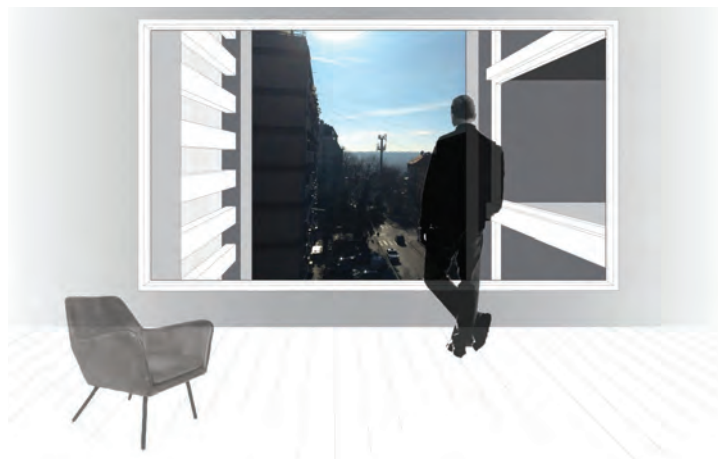
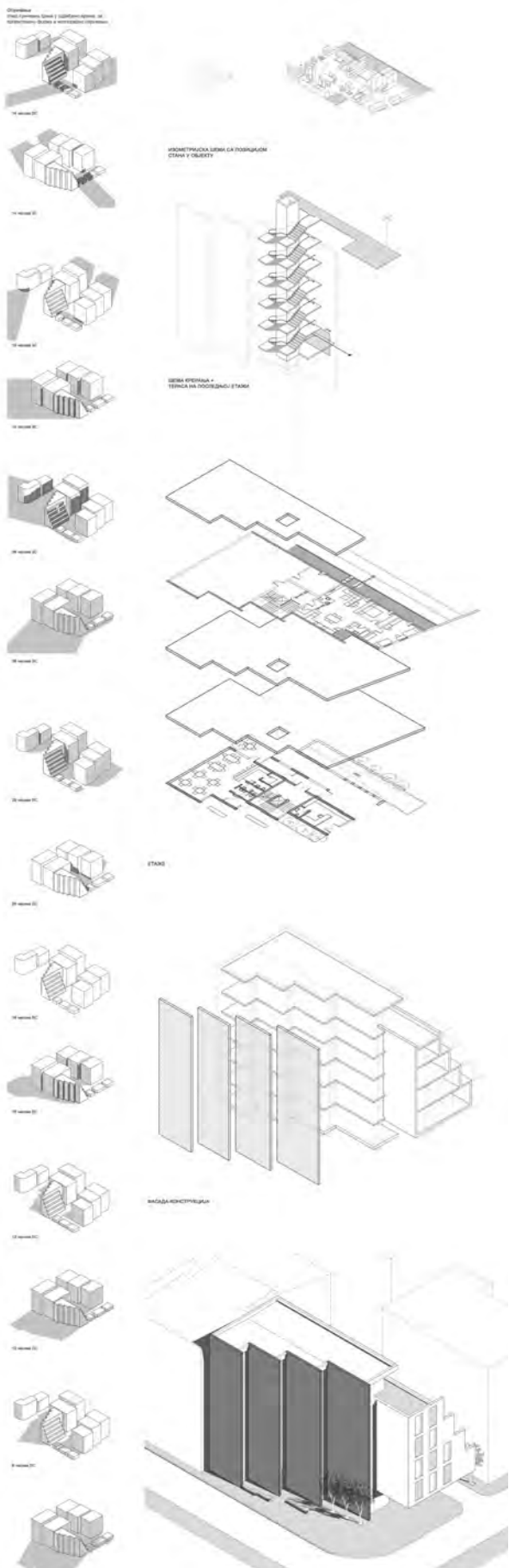
С почетка XX века архитектура је тежила апстрактнијим формама што је последица радикалних друштвених и културолошких промена. Основна идеја је била ослобађање свих декорација (вишкова), док је наглашена употреба транспаренције имала улогу да учини архитектуру „искренијом“. Комуникација функције (програма) кроз обликовање (форму)¹⁸ резултовала је формирањем универзалног архитектонског језика модернизма. Након овог периода, као одговор на модернистички стил, постмодернизам се враћа угледању на прошлост посредством детаља и орнаментације кроз богатство простора у сваком смислу (обликовање због обликовања, наглашавање боје, сукоб детаља), док деконструктивизам испитује вредности хармоније, јединства, стабилности, предлажући уместо тога нови вид структуре посредством колажа. Скорашњу историју одликује померање оквира дефинисаних претходним стилевима у архитектури и отварањем дискусија о експресивности архитектонског облика, као и могућности за формирање нових архитектонских концепата. Савремени токови културе осликавају динамику променљивих околности (коегзистенције локалне и глобалне културе), где је наглашена потреба за неконвенционалним формама становања.¹⁹ Одговор на захтеве које диктира савремени урбани живот града, архитектура проналази у испитивању могућности обликовања кроз условљености које намеће вишеслојност и сложеност контекста. У складу са временом у којем се преплићу глобалне и традиционалне вредности локалног контекста долази се до идеје о повратку орнамента. Фаршид Мосави уводи тему орнамента као ликовног приказа (или иконографије) кроз растављање сирових образаца културе, где се њиховим поновним састављањем остварују сензације које омогућавају формирање нових доживљаја архитектуре.²⁰

Кроз критички осврт на историографску анализу и заузимање става према претходном стваралаштву, могуће је успоставити полазиште за доношење пројектантских одлука према временском контексту у којем се ствара уз веома једноставна питања: Шта је то савремени архитектонски израз? Да ли архитектура чини културу видљивом? Да ли је архитектура заиста одраз друштва и културних вредности?

¹⁸ Подгледати и Ле Корбизије (*Le Corbusier*) „Пет тачака нове архитектуре“: стубови – *pilotis*, кровна башта, слободни план; слободна фасада и тракасти прозори.

¹⁹ Видети: Поглавље 4, 141.

²⁰ Farshid Moussavi, Michael Kubo, *The Function of Ornament*



3.34 Просторни контекст – студија
 фасаде у односу на инсолацију

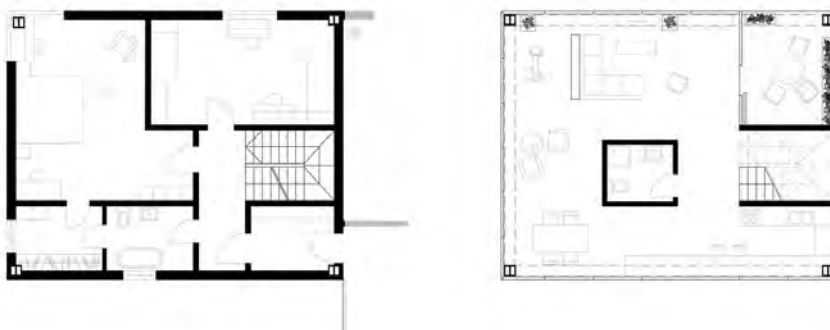
3.35 Кадрирање контекста

Са друге стране, улични фронт представља део амбијента градског окружења те је третман уличне фасаде условљен и просторним контекстом у којем се делује (дефинисаном локацијом), као и пројектантским одлукама донесеним при формирању волуметријских решења што је у великој мери детерминисало однос објекта и улице, објекта и блока, као и степен компактности и пермеабилности структуре објекта²¹. Кроз тему приземља и тла дефинисано је блиско окружење као и елементи простора који могу условити третман уличне фасаде (нпр. присуство зеленила) и условљености за одређеним степеном прожимања ових амбијената са унутрашњим простором објекта. Препознавање елемената у окружењу који могу представљати позиције ка којима се усмерава визура из стамбеног простора, такође се могу сматрати утицајним факторима у процесу конципирања уличне фасаде. Значајно је нагласити да остваривање визуелног контакта са окружењем може имати изузетну вредност за квалитет стамбеног простора.²²

Успостављањем визуелних веза са окружењем (отварање фасаде) остварује се могућност за формирањем доживљаја померања оквира простора приватног стана, у чему се и огледа својство флексибилности границе. Пружањем могућности за остваривањем визура („погледа“) из ентеријера стамбене јединице омогућава се померање граница стана ка спољашњем простору, као и уоквиравање (кадрирање) визура која припадају искључиво корисницима.

²¹ Видети: Поглавље 2, 55–61.

²² Видети: Поглавље 4, 161.



3.36 Условљеност структуре простора и фасадног платна – степен интимности простора кроз однос пуно–празно / отворено–затворено / доступно–недоступно

Флексибилност фасадног платна и структура

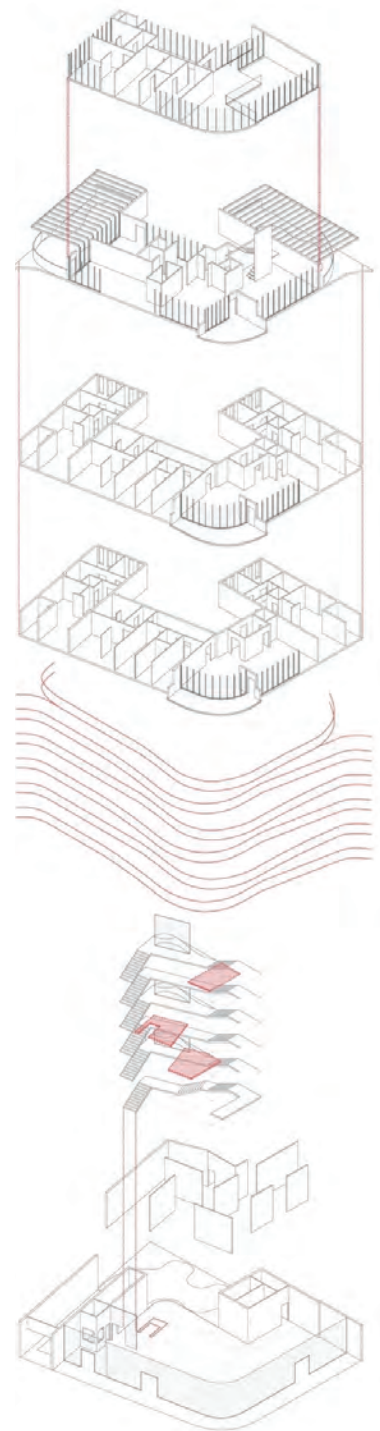
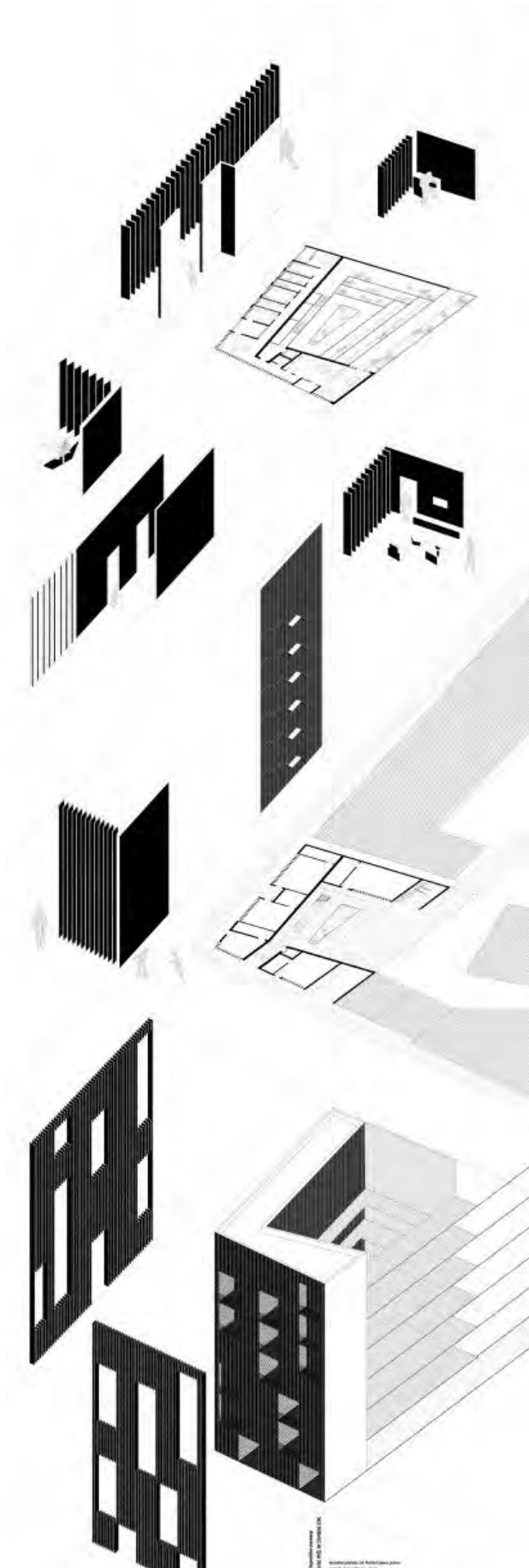
Питање дефинисања опне објекта се у великој мери односи на интерне факторе који се тичу захтева за очувањем приватности интимног стана, а са друге стране и потребом за одређеним степеном интеграције са окружењем. **Флексибилност уличне фасаде стамбеног објекта огледа се у третману граница кроз испитивање опсега од комуникативних до строго индивидуалних стамбених простора.** Овај опсег дефинисан је релацијом приватно–јавно, што се испољава кроз структуру фасаде – од потпуног затварања приватног стана и формирања сопственог (интимног) окружења, до отварања и интеграције са градском структуром, где окружење има улогу у изграђивању амбијента унутрашњег простора. Имајући у виду да „кућа није структурирано ограђена форма, већ оквир за променљив и непредвидив догађај“²³, веома је значајно испитати степен интеракције простора стана са окружењем кроз анализу активности унутар приватне сфере дома и релација које се остварују између унутрашњих и спољашњих садржаја приватне, полујавне и јавне сфере у оквиру урбаног живота.

Опна објекта може репрезентовати интерпретацију одређеног концепта становања и осликати образац просторно-програмске организације. У пројектантском процесу, дефинисање уличне фасаде објекта условљено је како потребама коришћења простора (организација простора), тако и захтевима које намеће усаглашавање са пројектованим просторним системом (стамбени склоп и/или конструктивни систем).

Просторна организација стамбеног објекта, базирана доминантно на задовољењу потреба корисника кроз функционалну организацију простора, обликовањем фасаде може пласирати и идеје о савременом начину живота (савремености), као и основама неких ширих друштвених тенденција. Утицај организационог аспекта у фази конципирања уличне фасаде (кроз испитивање степена интеракције приватног и јавног) може се испољити кроз дефинисање флексибилности границе између ова два простора. Имајући у виду да типологија вишепородичног становања намеће велики број условљености спољашњости објекта унутрашњом организацијом простора, структура стана и његов карактер често могу бити читљиви на фасади (кроз обликовне карактеристике, кроз динамику волумена, однос пуног и празног, уситњеност и ритам, материјализацију итд.). Захтеви и ограничења које намеће тема становања огледају се првенствено у наглашеној потреби за природним осветљењем и вентилацијом. Такође, не смеју се занемарити и потребе савременог урбаног човека за остваривањем што интензивније везе са природом у циљу конзумације њених позитивних утицаја кроз прожимање стамбеног простора са елементима природе из окружења.²⁴ Жељени степен интеракције са градским окружењем (изграђеним и природним) може се остварити пажљивим пројектовањем уличне фасаде кроз дефинисање адекватног броја и димензије отвора, материјализације фасаде, али и потенцијалних лођа, тераса и балкона, у зависности од просторно-програмске структуре стана.

²³ Ана Никезић, „Трансформација концепта породичне куће у условима регенерације градског центра.“ Докторска дисертација, 37.

²⁴ Видети: Поглавље 4, 151.



3.37 Флексибилност опне објекта у односу на садржај

3.38 Флексибилност опне у односу на утицаје окружења

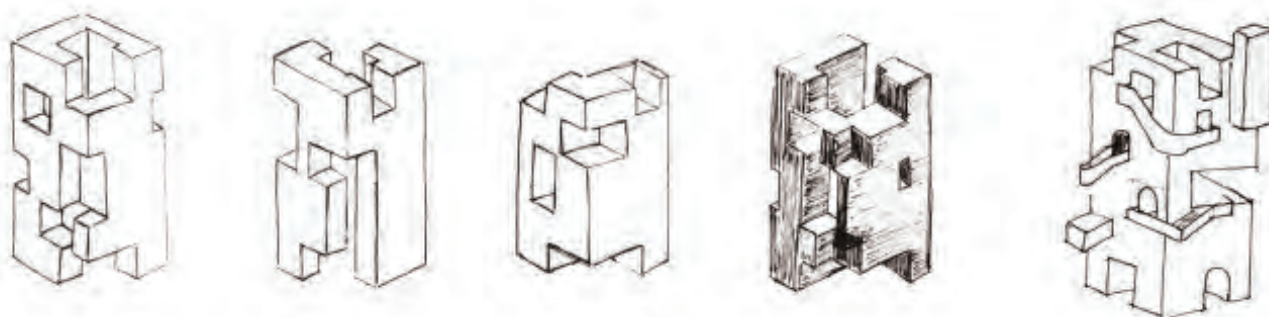
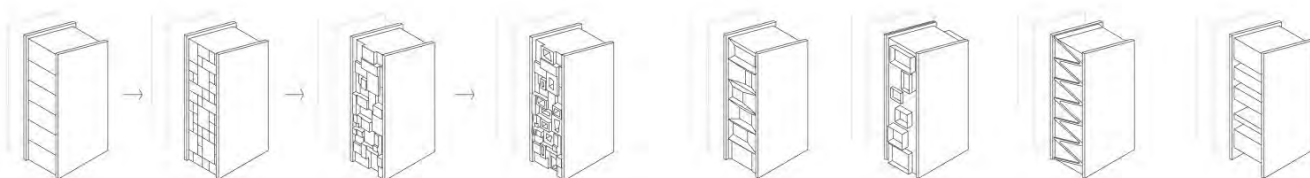
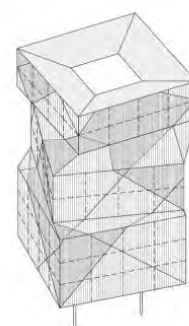
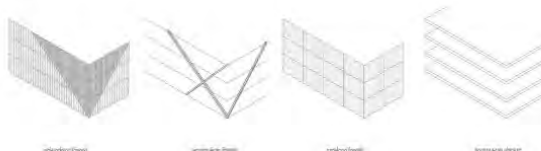
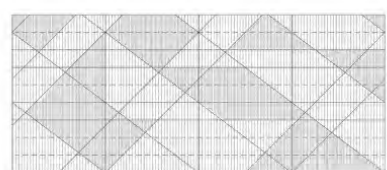
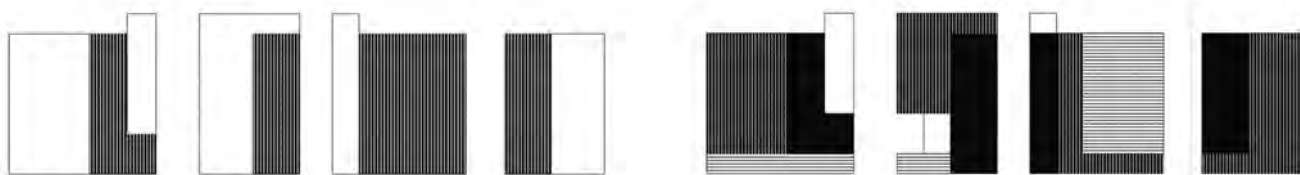
Може се закључити да је у процесу конципирања уличне фасаде веома значајно разумевање и интерпретација плана (како организационе, тако и конструктивне структуре), али и испитивање могућности његове трансформације у односу на потенцијално остваривање вишег квалитета простора у фази обликовања опне објекта. У овој фази процеса пројектовања, неопходно је проверити и претходно успостављене пројектантске ставове кроз све обрађиване теме (волуметрија, угаони мотив, стан и стан на углу, приземље и тло). Дакле, при остваривању додатног квалитета стамбеног простора кроз тему фасаде, значајно је проверити могућности унапређења (и трансформације) претходних решења фрагмената објекта и дозволити еволуцију архитектонског концепта.

Флексибилност фасадног платна и обликовање

У контексту програма вишепородичног становања, питање обликовања уличне фасаде представља изазов када је реч о својству флексибилности. Као што је много пута истакнуто, тема становања намеће сложености које су дефинисане, рекло би се, веома ригидним захтевима за остваривањем одређеног степена приватности простора. Међутим, анализом условљености унутрашњег и спољашњег простора у односу на градско окружење и савремене токове културе, отвара се могућност за испитивање (и померање) граница приватног простора кроз тему опне.

Пројектантске позиције могу се интерпретирати и кроз тему обликовања уличне фасаде кроз неколико размера, полазећи од композиције и материјализације које се односе на свеобухватнији став, ка детаљима као елементима разраде који доследно говоре о примарним идејама које дефинишу архитектонски концепт.

Карактер градског амбијента, кроз компактност уличног фронта и остваривање жељеног нивоа интеракције стамбеног простора са окружењем, испољава се примарно кроз однос отворено–затворено (пуно–празно).



3.39 Угаони мотив – генеза

3.40 Композиција – фасетирање

3.41 Композиција – ритам

3.42 Композиција – метода субтракције (одузимање)

Композиција

Композиција може представљати почетну фазу процеса конципирања уличне фасаде. У односу на став према контексту у којем се интервенише, структуру фасаде је могуће формирати на ликовном нивоу. Применом основних естетских начела (ритам, контраст, хармонија, равнотежа, пропорција, доминанта и јединство) и њиховим комбиновањем постиже се складан однос просторних елемената који граде опну објекта. Елементима компоновања могу се сматрати: линија, смер, облик, димензија, текстура, валер и боја.²⁵

Третман површине уличне фасаде одређен је пројектантским ставом и може допринети формирању различитих ефеката стварањем таласастих, мрежастих и рељефних површина.²⁶ Такође, разнолике ефекте могуће је произвести и потенцирањем закошених елемената или наглашавањем доминантне вертикалности, односно хоризонталности, док пажљиво компоновање дозвољава и остваривање утиска насумично позиционираних елемената, као и ефекта прожимања („чипкасте“ површине).

Обликовање уличне фасаде испољено је кроз квалитет архитектонске пластике објекта. У највећој мери утицај на дефинисање обликовања опне стамбеног објекта има програм (што је обрађено кроз претходни аспект – флексибилност и структура). Насупрот томе, а као последица рационализације и стандардизације, јавља се метод који укључује коришћење унапред детерминисаних елемената – модула. Модул представља целину за себе (која се не може сводити на делове) и у зависности од концепцијске поставке може бити дефинисан на основу просторно-програмских целина или у односу на конструктивни или архитектонски елемент.²⁷ Иако овај метод делује нефлексибилно, могућности варијација се могу истражити на нивоу модула, док комбиновање (кроз репетицију и мултипликацију модула) може одредити обликовне карактеристике и омогућити различите интерпретације фасаде. Различите технике компоновања могу довести и до дефинисања шаблона/обрасца (*pattern*) који доприноси стварању ефекта разноликости, испреплитаности (прожетости), комплексности, као и до формирања утиска о бездимензионалности објекта или уситњености структуре.

Веома је важно истаћи да компоновање опне објекта не би требало посматрати искључиво као дводимензионални план, већ треба испитати и тродимензионалне потенцијале у обликовању објекта, кроз динамику волумена, однос пуног и празног, уситњеност и ритам, материјализацију, детаљ итд.

²⁵ Видети: Поглавље 1, 29–31.

²⁶ Видети више у: Farshid Moussavi, Michael Kubo, *The Function of Ornament*.

²⁷ Видети: Поглавље 2, 83.



3.43 Улична фасада – наглашавање динамике фасадног платна разликом у материјализацији

3.44 Улична фасада – наглашавање планова разликом у материјализацији

3.45 Наглашавање мотива угла одабиром материјала и ритмом фасадних елемената



Материјализација

Истраживање могућности материјализације представља фазу пројектантског процеса који доприноси развоју архитектонских идеја, а у односу на пројектантску ситуацију (одлуку) може постати и кључна тема – окосница архитектонског концепта. Дакле, приликом формирања става у односу на аспект материјализације, неопходно је разумети контекст у којем се делује.

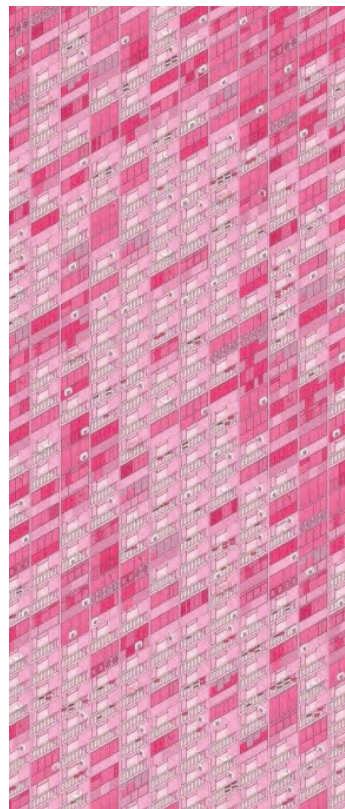
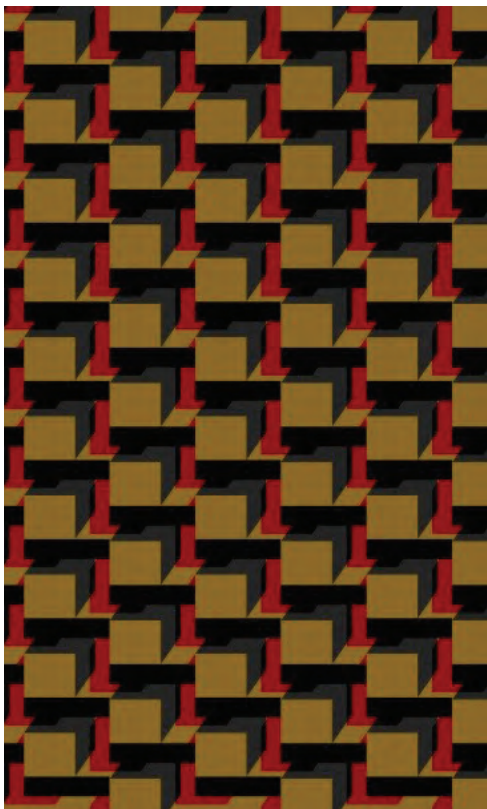
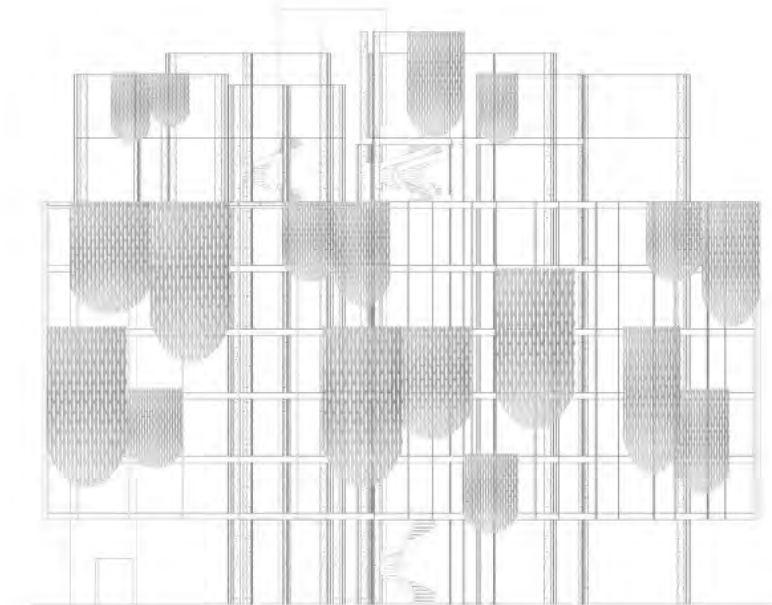
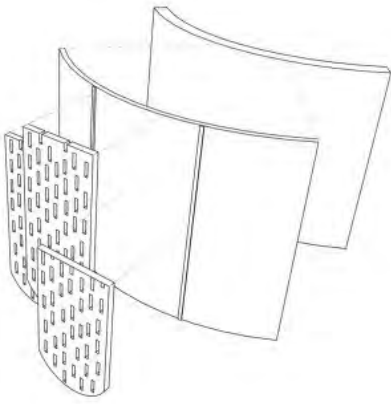
Визуелне карактеристике опне објекта у великој мери се односе на својства примењених материјала и технике обраде како у фази производње, тако и када је реч о фази финализације. У зависности од рефлексивних својстава, рељефа, текстуре и боје, визуелни ефекат примењених материјала може се испољити кроз разлике у доживљају односа елемената који граде архитектонски израз (утицај на доживљај масивности, компактности, односно ошупљености опне).

Када је реч о доживљају својстава материјала, веома је значајно нагласити значај светлости као параметра који условљава перцепцију. Утицај светлости на перцепцију примењених материјала огледа се кроз својство материјала да упије (апсорпција), пропусти (трансмисија) или одбије (рефлексија) светлост, што утиче на провидност (транспарентност) материјала.

Транспарентност представља одлику материјала да у највећој мери пропушта светлост, што пружа могућност да се кроз њега може јасно видети. Уколико материјал у ограниченој мери дозвољава трансмисију светлости, долази до појаве својства које омогућава назирање елемената на нивоу обриса (контура, силуета). Са друге стране, својство непрозирности представља одлику материјала да не пропушта светлост, већ је у потпуности рефлектује или апсорбује.

Транспарентни материјали пружају могућност остваривања визуелног контакта, што може допринети стварању утиска присуства других, али и могућности „преливања“ активности на други простор. Ову врсту интеракције могуће је контролисати бројем и оријентацијом отвора, ритмом, комбиновањем материјала, као и присуством различитих видова застора. Са друге стране, материјали који имају висока својства рефлексије, могу омогућити одређену заштиту од нежељених погледа, али остварити и различите ефекте који могу условити доживљај објекта (нпр. огледалске површине могу осликати окружење и створити утисак „камуфлаже“).

3.46 Кинетички елементи
фасаде – застори



3.47 Употреба боје приликом
наглашавања динамике
фасадног платна (контраст)

3.48 Употреба боје приликом
наглашавања динамике
фасадног платна (валер)

Кинетички елементи фасаде најчешће се у стамбеним објектима јављају као застори. Застори представљају просторно-физичке елементе који доприносе квалитету укупног изграђеног простора с обзиром на то да пружају могућност избора при контроли флексибилности граница простора. Ови елементи поспешују осећај сигурности и безбедности корисника имајући у виду да пружају заштиту од различитих утицаја: 1) природних услова – прекомерне осунчаности; или 2) нежељених погледа кроз остваривања физичке дистанце у односу на активности које се одвијају у окружењу уз пружање могућност изолације.

Могућност трансформације сегмената фасадног платна сматра се повољнијим решењем за контролу приватности простора (заштите интимне зоне стана) од стране корисника. Присуство оваквих елемената наглашава својство флексибилности границе кроз могућност регулисања степена интеракције спољашњег и унутрашњег простора. Овај вид трансформације (отворено–затворено, пуно–празно, доступно–недоступно), који се остварује кроз промену односа елемената у зависности од индивидуалних потреба корисника, резултује мноштвом варијација визуелне динамике структуре фасаде.

Употреба боје²⁸ омогућава стварање ефекта валера или диференцираности одређених елемената кроз тонирање, уз могуће успостављање хијерархије елемената фасаде (градијент – скала или наглашавање – акцентовање кроз контраст).

Развој технологија доприноси како развоју материјала, тако и техника у изради и примени конвенционалних материјала – појава штампаних и медија фасада, брендинг²⁹, као и примена зелених фасада³⁰. Ове технике уводе употребу типографије, графичких елемената и слика (дословно или геометризацијом кроз слојевитост, преклапање, текстуру), али и динамичких ефеката који омогућавају смену призора.

У процесу селекције материјала веома је важно посматрати контекст у којем се делује кроз испитивање одлука које се тичу реакције на окружење (као два основна става издвајају се прилагођавање и контраст). Са друге стране, важно је успоставити и став према временском контексту и тренутак у којем се ствара, што је могуће спровести освртом на савремене токове стваралаштва кроз анализу примера из архитектонске праксе.

²⁸ Више у: Драгана Васиљевић Томић, *Култура боје у граду: идентитет и трансформација* (Београд: Универзитет у Београду, Архитектонски факултет, 2007).

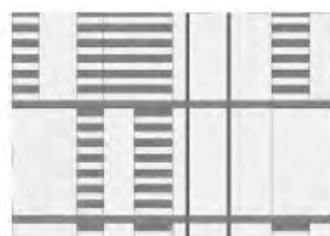
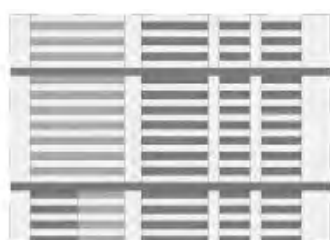
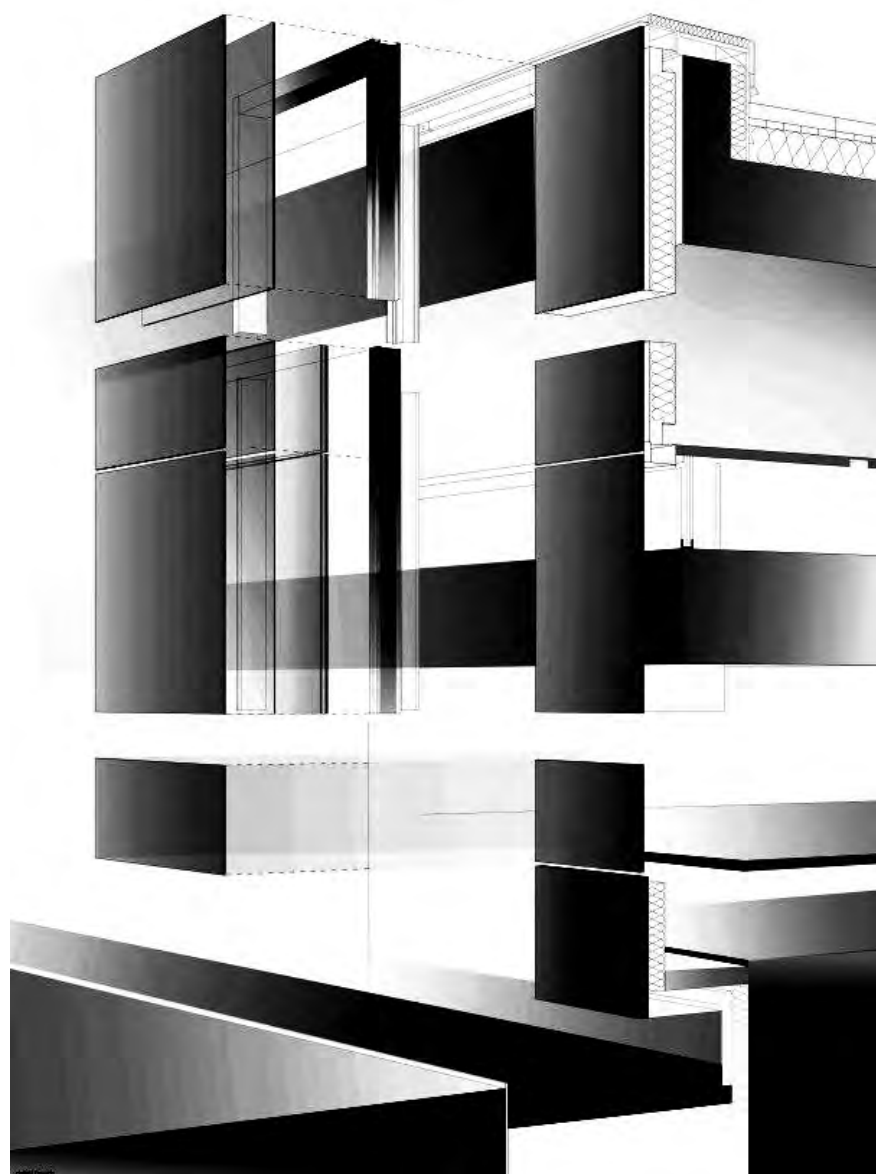
²⁹ Видети више у: Farshid Moussavi, Michael Kubo, *The Function of Ornament*.

³⁰ Више у: Будимир Судимац, „Термичке карактеристике и обликовни потенцијали вегетационих зидова у београдским климатским условима.“ Докторска дисертација (Београд: Архитектонски факултет, 2016).

3.49 Улична фасада – детаљ

3.50 Детаљ уличне фасаде – имплементација зеленила у оквиру фасадног платна

3.51 Улична фасада – детаљ застора



Архитектонски детаљ

Посматрано кроз призму процеса пројектовања, архитектонски детаљ се може сматрати елементом разраде, али са друге стране детаљ може представљати и полазну фазу у формирању архитектонског концепта. Значајно је сагледати процес пројектовања кроз истраживање могућности за апстраховање архитектонске идеје до нивоа архитектонског детаља, али и обрнуто – изградњу архитектонске идеје у односу на разраду детаља и његов утицај на све аспекте процеса пројектовања.

Тема архитектонског детаља у процесу пројектовања има велики значај, имајући у виду да се на нивоу детаља остварује најинтимнији однос корисника и простора.

У контексту теме уличне фасаде, детаљ представља медиј кроз који се може истражити питање комуникације корисника и простора у односу на референтне позиције доживљаја архитектуре – изнутра и од споља.

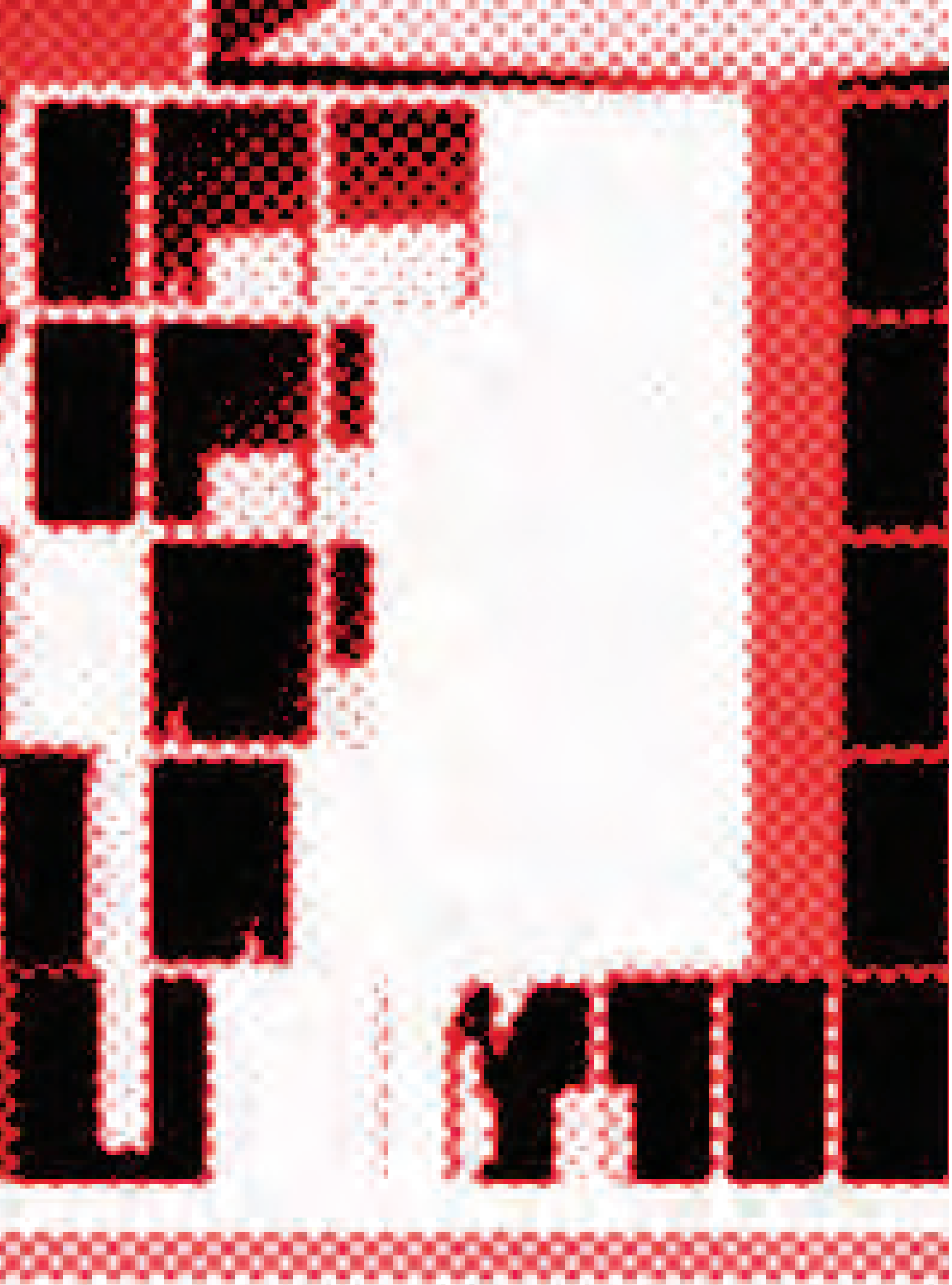
Учешће детаља у амбијенталним вредностима ентеријера остварује се кроз промишљање решења фасаде као чиниоца унутрашњег простора, стога однос детаља и функционалне организације простора никако не сме бити занемарен.

Пројектантске одлуке које се везују за контекст у којем се делује такође имају утицај на третман архитектонског детаља, нарочито када се ради о доживљају опне објекта из спољашњег простора. На карактер детаља фасаде може имати утицај потреба за акцентовањем појединих сегмената елемената, или као опозит томе, дефинисање детаља на начин да не буде нарушен доживљај монолитности објекта. У циљу постизања препознатљивости у градском окружењу посредством детаља значајно је дефинисати специфичности које одликују својства која се могу наћи искључиво на једном месту – непоновљиви карактер који простор чини јединственим и разликује га од других, што се дефинише ставом према контексту и теми кроз архитектонски концепт.

Референце и додатна литература:

- Васиљевић Томић, Драгана. *Култура боје у граду: идентитет и трансформација*. Београд: Универзитет у Београду – Архитектонски факултет, 2007.
- Вукмировић, Милена М. *Значај и улога мреже пешачких простора у генерисању компетитивног идентитета града*. Докторска дисертација. Београд: Универзитет у Београду – Архитектонски факултет, 2013.
- Gehl, Jan. *Cities for People*. Washington: Island Press, 2010.
- Dokić, Vladan and Ivana Rakonjac. "Analysis of the Way and Surroundings in Which Lighting Forms Architectural Ambience Within Public Open Space: Case Study of the Skadarlija Pedestrian Zone in Belgrade". 12th International Conference - Standardization, Prototypes and Quality: A Means of Balkan Countries' Collaboration, Izmit, Turkey, October 22–24, 2015, 119–126.
- Криер, Роб. *Градски простор у теорији и пракси*. Београд: Грађевинска књига, 1991.
- Moussavi, Farshid and Michael Kubo. *The Function of Ornament*. New York: Actar and Harvard Graduate School of Design, 2008.
- Madanipour, Ali. *Public and Private Spaces of the City*. London and New York: Routledge, 2005.
- Никезић, Ана. *Трансформација концепта породичне куће у условима регенерације градског центра*. Докторска дисертација. Београд: Универзитет у Београду – Архитектонски факултет, 2006.
- Nikezić, Ana. *Formati za urbani život. Pородична кућа u savremenom gradu*. Beograd: Univerzitet u Beogradu – Arhitektonski fakultet, 2018.
- Rakonjac, Ivana, Ivan Rakonjac, Nebojša Fotirić, Igor Rajković and Miloš Gašić. „Analiza svetlosnih karakteristika u eksploatacionom veku instalacije osvetljenja"/"Lighting Features Life Cycle Analysis for a Lighting System" in *Structural Integrity and Life*, Vol. 16, No. 2, October 2016, 81–86.
- Rakonjac, Ivan, Ivana Rakonjac and Miloš Gašić. "Comparative Review of the Risk Assessment Quantitative Models for Public Open Spaces Lighting Design Optimisation" in *Journal of Applied Engineering Science*, Vol. 15, No. 2, Art. 427, 2017, 181–186.
- Stupar, Aleksandra. *Grad globalizacije. Izazovi, transformacije, simboli*. Beograd: AF i ORION ART, 2009.
- Судимац, Будимир. *Термичке карактеристике и обликовни потенцијали вегетационих зидова у београдским климатским условима*. Докторска дисертација. Београд: АУниверзитет у Београду – Архитектонски факултет, 2016.
- Carmona, Matthew and others. *Public Places. Urban Spaces: The Dimensions of Urban Design*. UK: Architectural Press, 2003.
- Cowan, Robert. *The Dictionary of Urbanism*. UK: Streetwise Press, 2005.
- Cullen, Gordon. *Градски пејзаж*. Beograd: Грађевинска књига, 1990.





СПИСАК НАСТАВНИКА

руководилац предмета:

проф.арх. Владимир Лојаница

предметни асистент:

др Маја Драгишић, асистент

наставник: арх. Дејан Миљковић, професор
сарадник: М.арх. Милош Стојковић, асистент
демонстратор: Лидија Лукић, студент мастер студија
сала: 218

наставник: арх. Иван Рашковић, в. професор
сарадник: М.арх. Милош Костић, асистент
демонстратори: Лука Павелка, студент мастер студија;
Александра Пантелић, студент мастер студија
сала: 227

наставник: др Владимир Миленковић, в. професор
сарадник: М.арх. Мила Мојсиловић, асистент
демонстратори: Филип Прица, студент мастер студија; Душка
Продановић, студент мастер студија
сала: 221

наставник: арх. Драган Стаменовић, доцент
сарадник: др Драгана Ћирић, асистент
демонстратор: Лидија Лукић, студент мастер студија
сала: 218

наставник: арх. Игор Рајковић, доцент
сарадник: М.арх. Ана Зорић, асистент
сала: 223

наставник: мр Зоран Абадић, доцент
сарадник: М.арх. Јелена Богосављевић, асистент
сала: 226

наставник: арх. Милош Комленић, доцент
демонстратор: Ана Шабановић, студент мастер студија;
Милован Јекић, студент мастер студија
сала: 219

наставник: арх. Милош Ненадовић, доцент
сарадник: М.арх. Петар Цигић, асистент
демонстратор: Теодора Симић, студент мастер студија
сала: 220

наставник: др Павле Стаменовић, доцент
сарадник: М.арх. Маја Морошан, докторанд
демонстратор: Мила Пантелић, студент мастер студија
сала: 217

наставник: др Ивана Ракоњац, доцент
сарадник: М.арх. Борислава Иванковић
демонстратор: Александра Максимовић, студент мастер студија
сала: 235

наставник: др Јелена Ристић Трајковић, доцент
сарадник: Александра Миловановић, докторанд
демонстратори: Јован Димитријевић, студент мастер студија;
Катарина Димитријевић, студент мастер студија
сала: 222

наставник: др. Гроздана Шишовић, доцент
демонстратори: Милша Николовски, студент мастер студија,
Андријана Кузмановић, студент мастер студија
сала: 224

О АУТОРИМА



арх. Владимир Лојаница

редовни професор на Архитектонском факултету Универзитета у Београду

Редовни професор на Архитектонском факултету Универзитета у Београду на Департману за архитектуру – област Архитектонско пројектовање и савремена архитектура. Рођен је 1969. у Београду. Дипломирао је на Архитектонском факултету Универзитета у Београду 1995. Од 1996. је запослен на Архитектонском факултету у Београду. Редовни професор је од 2013. године. У настави ради на предметима Становање и Студио пројекат на Департману за архитектуру. На дужности продекана за наставу Архитектонског факултета је у периоду од 2009 до 2012. Од 2015. је шеф Департмана за архитектуру. Године 2004. основао је самосталну архитектонску праксу, архитектонски студио Проаспект у оквиру којег редовно и успешно учествује на јавним националним и међународним архитектонским конкурсима на којима је освојио бројне награде. Аутор је серије пројеката и реализованих објеката у земљи и иностранству. Добитник је више значајних стручних признања, међу којима се издвајају Годишња награда за архитектуру Савеза архитеката Србије за најуспешније дело из свих области архитектуре, као и награда 37. Салона архитектуре за реализовано дело и награда 40. Салона архитектуре за реализовано дело из области архитектуре. Упоредо са архитектонским и урбанистичким пројектовањем објавио је радове и текстове у бројним монографијама и професионалним и јавним публикацијама. Члан је различитих националних струковних удружења и саветодавних тела. Радови Владимира Лојанице излагани су и објављени на домаћим и међународним професионалним конгресима и изложбама укључујући и два пута излагање у оквиру националне селекције на Архитектонском бијеналу у Венецији.



др Маја Драгишић

асистент на Архитектонском факултету Универзитета у Београду

Рођена је 1977. године у Београду. Дипломирала је на Архитектонском факултету Универзитета у Београду 2004. године. На истом факултету 2009. године је уписала Докторске академске студије, у области архитектонског пројектовања и савремене архитектуре, са ужим фокусом на утицај топологије у формирању савремених архитектонских пројектантских стратегија. Докторирала је 2017. године. Од 2007. године је ангажована у настави на Архитектонском факултету Универзитета у Београду, а од 2015. године у звању асистента на Департману за архитектуру, у области Архитектонско пројектовање и савремена архитектура, где као члан Департмана учествује у настави на Основним и Мастер академским студијама. Суоснивач је самосталног архитектонског бироа Spring Studio, који се од 2006. године развија као архитектонска група фокусирана на савремену архитектуру, пројектовање и дизајн, праћено дубоко експерименталним приступом у истраживању комплексности простора. У оквиру студија учествује на великом броју међународних и националних конкурса, и добитник је више награда и признања. Редовно излаже на међународним и националним изложбама, попут Салона архитектуре, Венецијанског бијенала 2012. и Бијенала у Пекингу 2004. Добитница је награде Grandprix Салона архитектуре у Новом Саду, 2002. године у категорија реализовани објекти, за стамбено-пословни објекат – Grid у Новом Саду.



др Павле Стаменовић

доцент на Архитектонском факултету Универзитета у Београду

Рођен 1981. у Београду. Дипломирао је 2007. године на Архитектонском факултету Универзитета у Београду. Учествује у настави од 2006. године као студент-демонстратор, а од 2009. године запослен је као асистент. У наставничко звање доцента на Департману за архитектуру матичног факултета, из области Архитектонско пројектовање и савремена архитектура, изабран је 2017. године. Докторску дисертацију Генерички оквир архитектонског пројекта, инструментализације типолошке амбивалентности одбранио је на матичном факултету у фебруару 2016. године. Бави се истраживањем у области методологије и процеса пројектовања, а уже поље истраживања проблематизује улогу, и разматра могућности трансформације архитектонских типологија и типа у савременом процесу архитектонског пројектовања. Учесник више међународних изложби и салона архитектуре, попут Венецијанског бијенала 2008. и Tallinn Architecture Biennale 2013. Од 2010. године оснивач и члан колектива РАСТЕР, интердисциплинарног студија који се бави истраживањем кроз архитектонско пројектовање, са фокусом на архитектонске и просторне концепте, првенствено кроз учешће на архитектонско-урбанистичким конкурсима, са запаженим успехом, и многим наградама. Ментор је више интернационалних архитектонских радионица.



др Ивана Ракоњац

доцент на Архитектонском факултету Универзитета у Београду

Дипломирала је на Архитектонском факултету Универзитета у Београду, где је и докторирала 2016. године. Поседује вишегодишње искуство рада у настави на Архитектонском факултету Универзитета у Београду. Од 2007. године ангажована је у раду у настави на Основним и Мастер академским студијама на Департману за архитектуру, а од 2017. године је у звању доцента у области Архитектонско пројектовање и савремена архитектура. Професионално је усмерена на област архитектонског и урбанистичког пројектовања. Од 2007. године ради у својству пројектанта, док се истовремено бави научноистраживачким радом са тежиштем у области осветљења у архитектури; уже поље истраживања у фокус ставља релацију границе отвореног јавног простора и процеса пројектовања. Својим истраживањем испитује утицај осветљења на амбијенталне и архитектонске вредности простора, док се циљ огледа у континуалном унапређењу процеса пројектовања. Од 2011. године поседује лиценцу одговорног пројектанта. У свом пројектантском опусу има велики број разноврсних пројеката, од којих су десетине реализованих ентеријера, као и неколицина реализованих објекта. Као члан ауторског тима учествовала је у реализацији великог броја пројеката уређења и осветљења отворених јавних простора. Активно се бави графичким и индустријским дизајном.



др Јелена Ристић Трајковић

доцент на Архитектонском факултету Универзитета у Београду

Дипломирала је (2007) и докторирала (2016) на Архитектонском факултету Универзитета у Београду. У звање асистента изабрана је 2009. године, а 2017. године у звање доцента на Департману за архитектуру Архитектонског факултета Универзитета у Београду. Бави се научноистраживачким и стручно-уметничким радом у области архитектонског пројектовања и савремене архитектуре са фокусом на методологију архитектонског пројектовања, становање, као и примену еколошких и енвајронментално-бихевиоралних теорија у архитектонском пројектовању. Од 2008. године ангажована је у оквиру неколико националних и међународних научно-истраживачких пројеката. Представник је Департмана за архитектуру у програмском одбору Центра за научно-истраживачку делатност Архитектонског факултета у Београду. Ангажована је у раду више комисија, као и организационих одбора научних конференција. Публиковала је више од 30 научних радова у референтним међународним и националним часописима и публикацијама. На стручно-уметничком пољу делује кроз архитектонско-урбанистичке конкурсе и дизајн, као и кроз различите активности, које за циљ имају допринос академској и широј заједници. Као члан радне групе учествовала је у изради националног Правилника о условима и нормативима за пројектовање стамбених зграда и станова.

СПИСАК ИЛУСТРАЦИЈА

0. О поводима, околностима и књизи

Слика 0.1	семестрална изложба студентских радова
Слика 0.2	семестрална изложба студентских радова
Слика 0.3	фотографија са локације
Слика 0.4	мапа локације
Слика 0.5	студент Жељана Давидовић_наставник Ивана Ракоњац
Слика 0.6	студент Марко Ђорђевић_наставник Јелена Ристић Трајковић
Слика 0.7	студент Саво Укропина_наставник Зоран Абадић
Слика 0.8	студент Душан Грујовић_наставник Павле Стаменовић
Слика 0.9	студент Катарина Јеремић_наставник Павле Стаменовић
Слика 0.10	студент Исидора Којовић_наставник Владимир Миленковић
Слика 0.11	студент Борис Ерак_наставник Павле Стаменовић
Слика 0.12	студент Милан Грујичић_наставник Зоран Абадић
Слика 0.13	студент Илија Николић_наставник Гроздана Шишовић
Слика 0.14	студент Душан Грујовић_наставник Павле Стаменовић
Слика 0.15	студент Катарина Стојић_наставник Зоран Абадић
Слика 0.16	студент Бојан Ћировић_наставник Милош Ненадовић

1. Омнибус: Кратке приче на стамбене теме

Слика 1.1	студент Митар Ковач_наставник Игор Рајковић
Слика 1.2	студент Вера Аголи_наставник Владимир Миленковић
Слика 1.3	студент Слађана Аничич_наставник Владимир Миленковић
Слика 1.4	студент Марија Андрић_наставник Игор Рајковић
Слика 1.5	студент Анастасија Ђукић_наставник Игор Рајковић
Слика 1.6	студент Марија Андрић_наставник Игор Рајковић
Слика 1.7	студент Илија Николић_наставник Гроздана Шишовић
Слика 1.8	студент Борис Ивановић_наставник Иван Рашковић
Слика 1.9	студент Катарина Васиљевић_наставник Гроздана Шишовић
Слика 1.10	студент Симона Штуловић_наставник Дејан Миљковић
Слика 1.11	студент Исидора Којовић_наставник Владимир Миленковић
Слика 1.12	студент Николина Лалић_наставник Иван Рашковић
Слика 1.13	студент Марко Ђорђевоћ_наставник Јелена Ристић Трајковић
Слика 1.14	студент Јелена Јелачић_наставник Ивана Ракоњац
Слика 1.15	студент Јован Животић_наставник Милош Ненадовић
Слика 1.16	студент Симона Штуловић_Дејан Миљковић
Слика 1.17	студент Симона Штуловић_Дејан Миљковић
Слика 1.18	студент Душица Ерић_наставник Зоран Абадић
Слика 1.19	студент Миљан Савичић_наставник Зоран Абадић
Слика 1.20	студент Сандра Ојданић_наставник Зоран Абадић
Слика 1.21	студент Тијана Радовановић_наставник Јелена Ристић Трајковић
Слика 1.22	студент Хана Хурић_наставник Гроздана Шишовић
Слика 1.23	студент Јован Матовић_наставник Владимир Миленковић
Слика 1.24	студент Слађана Аничич_наставник Владимир Миленковић

2. Ликовно-пластички аспект архитектуре: Улога морфологије у архитектури становања

Слика 2.1	студент Бранко Гулан_наставник Павле Стаменовић
Слика 2.2	студент Милан Ивановић_наставник Иван Рашковић
Слика 2.3	студент Милан Ивановић_наставник Иван Рашковић
Слика 2.4	студент Вера Аголи_наставник Владимир Миленковић
Слика 2.5	студент Душан Грујовић_наставник Павле Стаменовић
Слика 2.6	студент Жељана Давидовић_наставник Ивана Ракоњац
Слика 2.7	студент Ана Дабић_наставник Јелена Трајковић Ристић
Слика 2.8	студент Милан Ивановић_наставник Иван Рашковић
Слика 2.9	студент Бојан Ћировић_наставник Милош Ненадовић
Слика 2.10	студент Анастасија Анђелковић_наставник Јелена Ристић Трајковић
Слика 2.11	студент Јелена Јелачић_наставник Ивана Ракоњац
Слика 2.12	студент Сања Симоновски_наставник Милош Ненадовић
Слика 2.13	студент Милан Грујичић_наставник Зоран Абадић
Слика 2.14	студент Марина Марковић_наставник Милош Ненадовић
Слика 2.15	студент Милан Грујичић_наставник Зоран Абадић

Слика 2.16	студент Олга Дукић_наставник Драган Стаменовић
Слика 2.17	студент Бранко Гулан_наставник Павле Стаменовић
Слика 2.18	студент Николина Лалић_наставник Иван Рашковић
Слика 2.19	студент Жељана Давидовић_наставник Ивана Ракоњац
Слика 2.20	студент Петар Николић_наставник Ивана Ракоњац
Слика 2.21	студент Борис Ерак_наставник Павле Стаменовић
Слика 2.22	студент Марко Ђорђевић_наставник Јелена Трајковић Ристић
Слика 2.23	студент Марко Ђорђевић_наставник Јелена Трајковић Ристић
Слика 2.24	студент Милош Павловић_наставник Јелена Трајковић Ристић
Слика 2.25	студент Душан Грујовић_наставник Павле Стаменовић
Слика 2.26	студент Милан Грујичић_наставник Зоран Абадић
Слика 2.27	студент Жељана Давидовић_наставник Ивана Ракоњац
Слика 2.28	студент Милан Грујичић_наставник Зоран Абадић
Слика 2.29	студент Ксенија Тајсић_наставник Зоран Абадић
Слика 2.30	студент Карло Михалус Диановски_наставник Драган Стаменовић
Слика 2.31	студент Симона Штуловић_наставник Дејан Миљковић
Слика 2.32	студент Јован Матовић_наставник Владимир Миленковић
Слика 2.33	студент Тијана Радовановић_наставник Јелена Трајковић Ристић
Слика 2.34	студент Милан Јовановић_наставник Иван Рашковић

3. Однос према градској целини

Слика 3.1	студент Јован Матовић_наставник Владимир Миленковић
Слика 3.2	студент Слађана Аничич_наставник Владимир Миленковић
Слика 3.3	студент Ксенија Тајсић_наставник Зоран Абадић
Слика 3.4	студент Лука Мишић_наставник Ивана Ракоњац
Слика 3.5	студент Павле Николић_наставник Драган Стаменовић
Слика 3.6	студент Олга Дукић_наставник Драган Стаменовић
Слика 3.7	студент Николина Лалић_наставник Иван Рашковић
Слика 3.8	студент Николина Лалић_наставник Иван Рашковић
Слика 3.9	студент Николина Лалић_наставник Иван Рашковић
Слика 3.10	студент Николина Лалић_наставник Иван Рашковић
Слика 3.11	студент Јелена Јелачић_наставник Ивана Ракоњац
Слика 3.12	студент Јелена Јелачић_наставник Ивана Ракоњац
Слика 3.13	студент Јелена Јелачић_наставник Ивана Ракоњац
Слика 3.14	студент Јелена Јелачић_наставник Ивана Ракоњац
Слика 3.15	студент Јелена Јелачић_наставник Ивана Ракоњац
Слика 3.16	студент Исидора Којовић_наставник Владимир Миленковић
Слика 3.17	студент Исидора Којовић_наставник Владимир Миленковић
Слика 3.18	студент Исидора Којовић_наставник Владимир Миленковић
Слика 3.19	студент Исидора Којовић_наставник Владимир Миленковић
Слика 3.20	студент Исидора Којовић_наставник Владимир Миленковић
Слика 3.21	студент Борис Ивановић_наставник Иван Рашковић
Слика 3.22	студент Борис Ивановић_наставник Иван Рашковић
Слика 3.23	студент Борис Ивановић_наставник Иван Рашковић
Слика 3.24	студент Борис Ивановић_наставник Иван Рашковић
Слика 3.25	студент Борис Ивановић_наставник Иван Рашковић
Слика 3.26	студент Борис Ивановић_наставник Иван Рашковић
Слика 3.27	студент Милан Јовановић_наставник Иван Рашковић
Слика 3.28	студент Вера Аголи_наставник Владимир Миленковић
Слика 3.29	студент Лука Мишић_наставник Ивана Ракоњац
Слика 3.30	студент Катарина Петровић_наставник Милош Комленић
Слика 3.31	студент Лука Мишић_наставник Ивана Ракоњац
Слика 3.32	студент Николина Лалић_наставник Иван Рашковић
Слика 3.33	студент Лука Мишић_наставник Ивана Ракоњац
Слика 3.34	студент Марко Мацаревевић_наставник Ивана Ракоњац
Слика 3.35	студент Илија Николић_наставник Гроздана Шишовић
Слика 3.36	студент Павле Николић_наставник Драган Стаменовић
Слика 3.37	студент Александра Стојановић_наставник Ивана Ракоњац
Слика 3.38	студент Филип Радаковић_наставник Драган Стаменовић
Слика 3.39	студент Жељана Давидовић_наставник Ивана Ракоњац
Слика 3.40	студент Јован Матовић_наставник Владимир Миленковић
Слика 3.41	студент Илија Николић_наставник Гроздана Шишовић
Слика 3.42	студент Јелена Јелачић_наставник Ивана Ракоњац

Слика 3.43	студент Марко Станковић_наставник Милош Ненадовић
Слика 3.44	студент Бојан Стојиљковић_наставник Милош Комленић
Слика 3.45	студент Слађана Аничич_наставник Владимир Миленковић
Слика 3.46	студент Вера Аголи_наставник Владимир Миленковић
Слика 3.47	студент Карло Михалус Диановски_наставник Драган Стаменовић
Слика 3.48	студент Александра Ђукић_наставник Игор Рајковић
Слика 3.49	студент Борис Ивановић_наставник Иван Рашковић
Слика 3.50	студент Сара Мучибабић_наставник Јелена Ристић Трајковић
Слика 3.51	студент Ђурђа Ђукић_наставник Дејан Миљковић

4. Ре:програмирање: Конципирање, интерпретација и трансформација стамбеног плана

Слика 4.1	студент Јелена Јелачић_наставник Ивана Ракоњац
Слика 4.2	студент Анастасија Ђукић_наставник Игор Рајковић
Слика 4.3	студент Анастасија Ђукић_наставник Игор Рајковић
Слика 4.4	студент Анастасија Анђелковић_наставник Јелена Трајковић Ристић
Слика 4.5	студент Милош Павловић_наставник Јелена Ристић Трајковић
Слика 4.6	студент Илија Николић_наставник Гроздана Шишовић
Слика 4.7	студент Сара Мучибабић_наставник Јелена Ристић Трајковић
Слика 4.8	студент Андрија Вујовић_наставник Гроздана Шишовић
Слика 4.9	студент Ђурђа Ђурковић_наставник Дејан Миљковић
Слика 4.10	студент Филип Радаковић_наставник Драган Стаменовић
Слика 4.11	студент Слађана Аничич_наставник Владимир Миленковић
Слика 4.12	студент Милан Јовановић_наставник Иван Рашковић
Слика 4.13	студент Тијана Радовановић_наставник Јелена Ристић Трајковић
Слика 4.14	студент Марија Андрић_наставник Игор Рајковић
Слика 4.15	студент Вера Аголи_наставник Владимир Миленковић
Слика 4.16	студент Александра Вујић_наставник Јелена Ристић Трајковић
Слика 4.17	студент Жељана Давидовић_наставник Ивана Ракоњац
Слика 4.18	студент Бојан Стојиљковић_наставник Милош Комленић
Слика 4.19	студент Марко Станковић_наставник Милош Ненадовић
Слика 4.20	студент Александра Стојановић_наставник Ивана Ракоњац
Слика 4.21	студент Александра Вујић_наставник Јелена Ристић Трајковић
Слика 4.22	студент Павле Николић_наставник Драган Стаменовић
Слика 4.23	студент Ана Дабић_наставник Јелена Ристић Трајковић
Слика 4.24	студент Александра Вујић_наставник Јелена Ристић Трајковић
Слика 4.25	студент Бојан Стојиљковић_наставник Милош Комленић
Слика 4.26	студент Душан Грујовић_наставник Павле Стаменовић
Слика 4.27	студент Душан Грујовић_наставник Павле Стаменовић
Слика 4.28	студент Андрија Вујовић_наставник Гроздана Шишовић
Слика 4.29	студент Марија Андрић_наставник Игор Рајковић
Слика 4.30	студент Вера Аголи_наставник Владимир Миленковић
Слика 4.31	студент Алекса Бекић_наставник Иван Рашковић
Слика 4.32	студент Илија Николић_наставник Гроздана Шишовић

ИНДЕКС ИМЕНА И ПОЈМОВА

Ајзенман, Питер	37, 71
Алберти	39
Александер, Кристофер	37
Ален, Стен	43
амбијент	33, 39, 104, 106, 107, 147, 151, 167
атмосфера	23, 33, 167
Бенцамин, Ендрју	33
Вигли, Марк	43
Витковер, Рудолф	37
Витрувије	63-65
Греготи, Виторио	69
граница	95, 97, 101, 113, 115, 117, 119, 121, 123, 125, 131, 171
деконструкција	61, 69, 71, 119
Делез, Жил	71
Диран	67
деталъ	19, 23, 31, 61, 119, 133
Ложије	67
идентитет	91, 115, 139, 143
индивидуализација	169
Маслов, Абрахам	149
место	57, 59, 92, 113, 115, 143
модерна	23, 41, 59, 65, 69, 77, 119, 145, 169
Мосави, Фаршид	34, 119, 127, 131, 119
Мерло Понти, Морис	33
опна	19, 123, 127, 129, 131
постмодернизам	59, 69, 119
приватност	21, 93, 95, 97, 101, 109, 113, 117, 125, 131, 149, 157, 161
програм	17, 19, 27, 63, 67, 69, 77, 81, 97, 101, 119, 125, 143, 145, 147, 149, 153, 161, 169
Роси, Алдо	69
традиција	119, 139, 141, 149, 169
типологија	19, 21, 27, 29, 43, 59, 63, 69, 73, 95, 123, 149, 161, 169
Фохт, Иван	57
Шуваковић, Мишко	57
Шулц, Кристијан Норберг	21

Одлука Наставно-научног већа о усвајању рецензија рукописа, под насловом: „ОМНИБУС: кратке приче на стамбене теме“, уредника Владимира Лојанице и Маје Драгишић; и прихватању рукописа публикације из тачке 2. ове Одлуке, као тематског зборника у издању Архитектонског факултета, Универзитета у Београду.

Бр. 01-1984/2-14.2 од 17.09.2018. године

CIP - Каталогизација у публикацији
Народна библиотека Србије, Београд

728.1/.3(082)
711.58(082)

ОМНИБУС : кратке приче на стамбене теме / уредници Владимир Лојаница, Маја Драгишић. - Београд : Универзитет, Архитектонски факултет, 2019 (Београд : Спринт). - 184 стр. : илустр. ; 25 cm

На насл. стр.: C036. - Тираж 100. - Слике аутора. - Стр. 11-17: О поводима, околностима и књизи / Владимир Лојаница, Маја Драгишић. - О ауторима: стр.179. - Напомене и библиографске референце уз текст. - Библиографија уз сваки рад. - Регистар.

ISBN 978-86-7924-206-8

а) Становање -- Зборници б) Стамбена архитектура -- Зборници

COBISS.SR-ID 281902348

Универзитет у Београду
Архитектонски факултет

ОАСА – 35080
студио 036 – архитектура
4 ЕСПБ

5. семестар основних академских студија

руководилац предмета:
проф. арх. Владимир Лојаница

тематска област:
вишепородично становање

СТУДИО

