

UDK 316.334.55

YU ISSN 0354-6713

# ВИЂЕЊА

ЧАСОПИС ЗА РУРАЛНИ РАЗВОЈ

БЕОГРАД 1995.

3

UDK 316.334.55

YU ISSN 0354-6713

# ВИЂЕЊА

часопис за рурални развој

Београд, 1995.  
Број 3

ГЛАВНИ И ОДГОВОРНИ УРЕДНИК:  
Др Ђура Стевановић

РЕДАКЦИЈА:

Др Младен Стојанов, Борка Вишнић, др Драгољуб Ђорђевић,  
др Драгић Живковић, мр Марина Тодоровић,  
мр Александар Виденовић, дипл. инг. Анђелка Лазаревић

ЧЛАНОВИ РЕДАКЦИЈЕ ИЗ ИНОСТРАНСТВА:

Др А. Хагуров, Москва, др Јордан Капитански, Софија,  
dr Evaggelos Papaniyiotou, Солун

УРЕЂИВАЧКИ САВЕТ:

Др Душан Радмановић, др Милован  
Митровић, др Зорка Закић, др Милорад Рибар, др Војин  
Радомировић, др Виден Ранђеловић, др Бранко Крстић,  
др Михаило Пешић, др Душан Јоксић, др Владимир Милић,  
др Крсто Килибарда, др Ђура Стевановић, др Снежана Ђекић,  
др Момчило Исић, др Бошко Прокић, мр Миломир Ђорђевић,  
Радисав Миленковић

ИЗДАВАЧ:

Југословенско удружење за социологију села  
и пољопривреде, Београд, Савска, 9/III

СУИЗДАВАЧ:

Савез инжењера и техничара пољопривреде Србије, Београд, Кнеза  
Милоша 7/II

КОМПЈУТЕРСКА ОБРАДА ТЕКСТА:

Димитрије Јаничић

ШТАМПА: "Млади графичар"  
Власотинце

САДРЖАЈ БР. 3

1. Др Зорка Вујатовић - Закић: Стратешко планирање руралног развоја ..... 1
2. Др Бранко Крстић: Савремени погледи на стратегију развоја села и пољопривреде у Југославији ..... 20
3. Др Бранислав Ивковић и Зорана Никић: Просторно планирање Републике Србије у руралном регионалном развоју ..... 34
4. Др Христивоје Пејчић: Интензивирање економских активности на руралним подручјима ..... 45
5. Др Снежана Ђекић: Проблеми руралног развоја брдско-планинског подручја Србије ..... 51
6. Др Слободан Церанић: Организационо-економски модели у функцији регионалног развоја пољопривреде ..... 59
7. Др Петар Мунђан, мр Драгица Божић, др Драгић Живковић, др Радосав Томић: Регионални аспекти социо-демографских промена структуре пољопривредног становништва Србије ..... 67
8. Др Миладин Шеварлић: Уређење пољопривредног земљишта као фактор руралног развоја централне Србије ..... 75
9. Др Данило Томић, др Гордана Вуксановић: Будућност приватних газдинстава у пољопривреди Југославије ..... 82
10. Др Слободан Покрајац: Значај, услови и перспективе ширења предузетничке економије у руралним срединама ..... 92
11. Др Драго Цвијановић, др Боривоје Трифуновић: Маркетинг семенског кукуруза и руралне средине Србије ..... 100
12. Др Милорад Рибар: Сеоска насеља централне Србије - стање и проблематика ..... 110
13. Зоран Коларић, Јованка Толимир: Развој мреже секундарних центара као чинилаца руралног регионалног развоја ..... 131

14. <i>Mr Александар Виденовић: Глобални узроци просторних трансформација области Власине и Црне Траве</i> .....	144
15. <i>Dr Миливоје Пејчић: Могући развој села у условима техничког развоја</i> .....	165
16. <i>Dr Првослав Ралић: Културне универзалије села и вредности људске заједнице</i> .....	173
17. <i>Dr Слободан Јакшић: Систем вредности села и сељака</i> .....	177
18. <i>Dr Слободанка Марков: Сеоске жене - скривена снага руралног развоја</i> .....	185
19. <i>A. A. Хагуров: Аграрна реформа и социокултурна средина</i> .....	192
20. <i>Dr Драган Коковић: Култура села - између свакодневног живота и институционализације</i> .....	199
21. <i>Dr Миле Ненадић: Рурализација образовања и рурални егзодус</i> .....	211
22. <i>Dr Недељко Трнавац: Мале сеоске школе у неразвијеним руралним подручјима</i> .....	228
23. <i>Dr Драгољуб Ђорђевић: Приближавање или повратак православљу на српском селу</i> .....	241
24. <i>Dr Аца Спасић, др Милан Антић, Бранимир Ранчић: Суицидалност на селу у општини Бела Паланка</i> .....	253

### Из наше руралне прошлости

1. <i>Dr Момчило Исић: Исхрана и хигијена на селу у Србији између два светска рата</i> .....	258
--	-----

### Осврт

1. <i>Dr Миодраг Николић: Наталитет у условима метрополизиције развоја и становништва</i> .....	274
---	-----

### Прикази

1. <i>Mr Весна Јаблановић: Принципи пољопривредног развоја (Роберт Стивенс, Кети Јабара)</i> .....	281
2. <i>Dr Бранко Љутић: Модерни аграрни менаџмент</i> .....	288
3. <i>Dr Јелена Ђорђевић: Социјална екологија (др Данило Ж. Марковић)</i> .....	291

4. <i>Dr Бошко Прокић: Пуста Река - људи, године, живот (др Милутин Ђорђевић)</i> .....	295
5. <i>Mr Весна Јаблановић: Производња хране и енергије</i> .....	300
6. <i>Dr Драган Тодоровић: Млади на селу (Зборник радова)</i> .....	302
7. <i>Dr Виден Ранђеловић: 40 година "Економике пољопривреде"</i> .....	305

### САВЕТОВАЊА, СЕМИНАРИ

1. <i>Dr Бранко Крстић: Међународни симпозијум: Системска истраживања у пољопривреди и рурални развој</i> .....	308
2. <i>Mr Милица Марковић: Интернационална искуства у решавању друштвених проблема у руралним областима у условима промене</i> .....	310

### ИНФОРМАЦИЈЕ, ДОКУМЕНТИ

1. <i>Одржан међународни научни скуп "Власински сусрети 95"</i> .....	312
2. <i>Dr Младен Стојанов: Реч поводом награде за животно дело академику проф. др Радомиру Д. Лукићу</i> .....	
3. <i>Писмо др Радомира Лукића "Власинским сусретима 95"</i> .....	314

### МЕДАЉОНИ:

1. <i>Ненад Ристић: Лични поглед Нежење</i> .....	316
---	-----

### РЕЗИМЕИ

- енглески .....	319
- француски .....	334
- руски .....	351

### АУТОРИ У ОВОМ БРОЈУ

Наградни конкурс

## ГЛОБАЛНИ УЗРОЦИ ПРОСТОРНИХ ТРАНСФОРМАЦИЈА ОБЛАСТИ ВЛАСИНЕ И ЦРНЕ ТРАВЕ

Подручја попут планинског југоистока Србије су, у условима радикалних измена друштвених концепција и стремљења, доживљавала грубе прекиде у логичном континуитету поступака и понашања у простору и култури просторног обликовања. Подстицај ревитализације оваких села и сличних подручја, налази се у покушају помирења старог и новог, односно неговању аутохтоног начина градње, традиције и обичаја на једној страни и уважавања наслеђених и новонасталих социолошких, економских и демографских феномена и појава у друштву на другој страни.

Као и за друга подручја и насеља и за област Власине, односно за њој блиску Црну Траву, постоје делатности које би у већој мери допринеле бржем изласку из неразвијености и ублажавању процеса депопулације и деаграризације. Намећу се у том смислу пољопривреда, односно сточарство и разни облици туризма (са еколошким принципима у обе области). Докази за овакве тврдње могу се пронаћи у резултатима истраживања међуодносно начина живота и грађења објеката и друштвених оквира у коме се све то дешавало.

Овај приказ претендује да прикаже глобалну слику неколико на први поглед препознатљивих узрока великих промена у животу становника овог краја, а самим тим и простора у коме су живели или живе у последња два века. Као добар репрезент насеља овог краја, може послужити село - варошица Црна Трава, које је у многим својим особинама карактеристичан представник једне велике и у новије време поново актуелне групе насеља Србије. Али истовремено, она је и по много чему специфично место, при чему те посебне и само њој сво-

јствене карактеристике треба посматрати као правило за рурална подручја Србије. Готово свако место или област у Србији обилато поседује посебне карактеристике и вредности уз помоћ којих се у будућности очекује права афирмација села и њихов реални допринос како у локалном, тако и општем развоју.

Универзалне и опште познате појаве и феномени, које су карактеристичне за многа насеља Србије, па тако и за Црну Траву односно Власину као њен шири оквир, а које су представљале, или су још увек узрок великим трансформацијама живота јесу :

- 1) социјалистичка мисао,
- 2) ратна катаклизма и
- 3) индустријска револуција.

Специфичне и мање познате појаве, које нису уобичајене за друге просторе и које се снажно уочавају у овим крајевима а које су једнако важан, ако не и значајнији узрок променама о којима је реч су:

- 4) карактеристичне делатности,
- 5) специфичност едукације и
- 6) учесталост миграција.

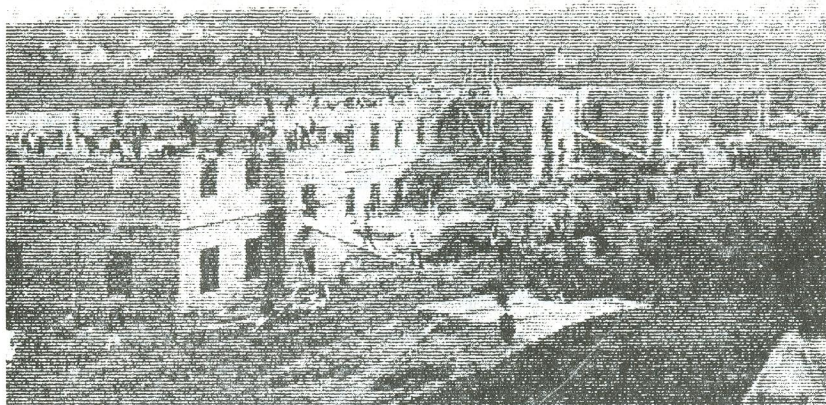
Сваки од наведених узрока трансформација живота и становања је карактеристичан за дуже или кратке али учестале временске периоде. Ако не директно, непосредним одвијањем, сви наведени утицаји у процесима промена учествују посредно или путем последица које остављају. Наведени узроци разликују се и по времену трајања и по снази утицаја који врше на друштвене догађаје. Тако је на пример, нека од ратних катаклизми далеко краће трајала (II светски рат - 4 године) од периода одвијања специфичних делатности (рударство - више деценија), али је у брзини проузроковања промена била далеко интензивнија и радикалнија.

Овим малим низом уочених глобалних узрока промена, не претендује се на коначност списка. Мора се ипак имати у виду да је мноштво мање интензивних фактора промена, садржано у наведеним узроцима, о чему више у наредним редовима.

### 1. Социјалистичка мисао

Кроз дугу историју, на овом подручју је живот пулсирао на начин и у складу са нормама хришћанске идеологије и праксе. Предања говоре, да је манастир постојао и у доба када насеље још није било оформљено. Већина почетака, писмености, образовања и прве духовности везана су за свештенике. "Црна Трава је имала у свом географском крају Шоплука прву православну цркву и свештеника, који је у исто време био и учитељ. Она је у та стара времена за овај крај била центар светлости вере, просвете, српства и културе као што је то и данас".<sup>1/</sup>

<sup>1/</sup> Божидар Поповић, свештеник, запис у црквеном летопису јула, 1927. Црна Трава.



Сл. 1. Црнотравски печалбари на изградњи касарне у Топчидеру 1930. године Тешки услови рада и живота и одвојеност од породице и по 10 месеци у години.

Ова средина је на особен начин патријархална, у односу на друге области у Србији. Међутим та патријархалност је више одраз индивидуализма и сопствене унутрашње духовности, поштовања породице и припадности народу, него институционална обавеза и респект према свештенику и верским обредима у цркви. Јован Цвијић за овај облик "византијског православља", поредећи га са православљем варошког типа каже: "Њихово православље је измењено, нарочито под утицајем народног живота. У већини случајева вера их не везује само црквеним обредима. То православље представља веру мање формалистичку, мање везану за цркву, више слободну."<sup>21</sup> Живот је ипак у глобалу и у свакодневним детаљима био проткан и ослоњен на религиозне стандарде, тако да су се верске норме сјединиле са мисаоношћу и емотивношћу људи.

Тако је било све до појаве радничког покрета, који се конституисао појавом прве индустрије у грађењу. Како су се у Црној Трави индустријски погони појавили касно након последњег рата, појава револуционарних покрета и социјалистичке мисли везује се за идеје и расположења која су доносили црнотравски градитељи, враћајући се из печалбе из већих центара, где су се ти процеси већ раније развили и организовали.

Радничке идеологије, увелико промовисане по развијенијим крајевима Србије, желеле су једну апстрактну правду да замене реалном. Потпомогнута огромном енергијом, којом се пропагирала нова идеја, мењала се свест нових присталица и почеле су да пуцају споне пасивног препуштања животном фатализму. Људи су почели да се одушевљавају

<sup>21</sup> Јован Цвијић: *Балканско полуострво и јужнословенске земље*; Српска књижевна задруга, Београд 1966.

социјалистичким идејама и ситуацијом да сами могу да воде борбу за властите идеале. Пасивност и историјска инерција преобратила се у активну револуционарност.

У Црној Трави је пре Другог светског рата, било је занемарљиво мало људи који су се бавили пољопривредом. Печалбари су истовремено били и радници и сељаци. "С пролећа пре него што крену некуд у печалбу, хитају да поору оно мало њива, а ако не стигну, остајало је да то уради жена са ситном децом."<sup>31</sup> Иако су били осведочени градитељи, зарада им је била мала, а били су међу најексплоатисанијим радницима. Уз мале наднице радили су и по 14 - 18 сати на градилиштима.



Слика 2. Црнотравски печалбари на градилишту 1938. године. Прихватили су социјалистичке идеје.

Тада, већ увелико развијен печалбарски живот Црнотраваца, био је тежак и представљао је објективну околност да се они оријентишу према оним политичким партијама и оним радничким напредним покретима, који би им осигурали бољи и снажљивији живот. Осим ове екомске околности, разлог за прихватање радничких социјалистичких идеја, била је и њихова природна интернационална оријентисаност и отвореност према људима без обзира на порекло и верску припадност, проузрокована далеким путовањима по свету. Незадовољство већине становника Црне Траве постојећим уређењем и влашћу у годинама пред Други светски рат, проузроковало је широко прихватање социјалистичке мисли и људи који су је носили. Осетила се, од стране становништва, а нарочито његовог виталног - активног дела, реална могућност да се њихов друштвени и економски положај може променити изменом друштвеног система и доласком радничке класе на власт.

<sup>31</sup> Симон Симоновић: *Црнотравско свитање*; Субнор - Црна Трава, 1988. (стр. 16)

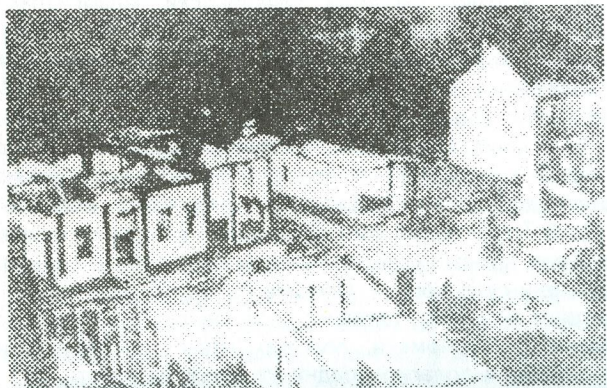
Идеје социјализма су у каснијим дешавањима, као што је то добро познато добиле прилику да се у пракси реализују. Свакако да су напредне идеје и визије тог времена нешто сасвим друго од стварности и потоњих просторних и других пораза који се не могу превидети. Без обзира на замишљено и остварено, чињеница је да су се половином овог века конфронтирале две традиције, једна старија, конзервативна, патријархална и црквено - хришћанска и друга знатно млађа, илиберална, интернационална и радничко - револуционална. Ова друга је након последњег рата заменила ону прву и поставила нова правила, која ће бити главни узрок променама у животу и начину становања људи Црне Траве. и Власине у овом веку.

## 2. Ратна катаклизма

Значајна историјска карактеристика власинске области, Црне Траве, као и ширег подручја, али и Србије у целини, била је стално ратовање и то готово увек на њеној територији. Када је након коначног ослобођења од Турака 1878. године завладао мир и започео убрзан развој овог простора, могло се помислити да је раздобље немира и страдања прошло. Међутим, Балкански, Први и Други светски рат, пре свега својом свеобухватном природом, а онда и учесталашћу која није давала простора за предах и консолидовање живота, практично су десетковали становништво Црне Траве и то њен претежно највитаљнији део.



Слика 3. Пушка првог српског војника из Црне Траве после ослобођења од Турака (пушка је из 1875. а снимљена је 1984. год.)



Слика 4. Црна Трава снимљена 1944. године, пошто су је запалили бугарски окупатори

Ова чињеница, али и радикално смањен ратни наталитет и последично послератно исељавање, значајно је ослабило виталитет места. Најпогубнији је био последњи Светски рат, који је својим особинама герилског ратовања, без стварног фронта и позадине, измучио становништво, створио огромне људске и материјалне губитке. Интересантно је да су страдали из Црне Траве били листом са једне стране ослободилачког али и грађанског рата, и то са оне револуционарне, партизанске, будући да се у Црној Трави није јавио четнички или неки други ослободилачки покрет, што је и логичан след чињеница наведених у предходном разматрању (о социјалистичкој мисли).

Укупно је у Другом светском рату у Црној Трави страдало 637, од чега је 168 палих бораца НОБ, а 469 жртава фашистичког терора.<sup>4/</sup> Терором бугарских окупатора, спаљено је неколико пута општинско средиште, а паљене су више пута и куће у махалама. Грађевински фонд је претрпео велику штету. Куће и остали објекти који захтевају константно одржавање, после четворогодишње запуштености тражили су велике исправке и улагања, у ситуацији и времену несташице материјала и радне снаге.

Мноштво споменика, спомен - зграда, чесама и плоча (око 25), не рачунајући оне које су подигле породице погинулих из последњег рата (мада има и обележја предходних ратова), остали су до данас као симболи времена, које је у животу становништва Црне Траве оставило знатне психолошке и опште развојне последице.



Слика 5. Споменик ратницима из Црне Траве изгинулим 1912.-1918. године

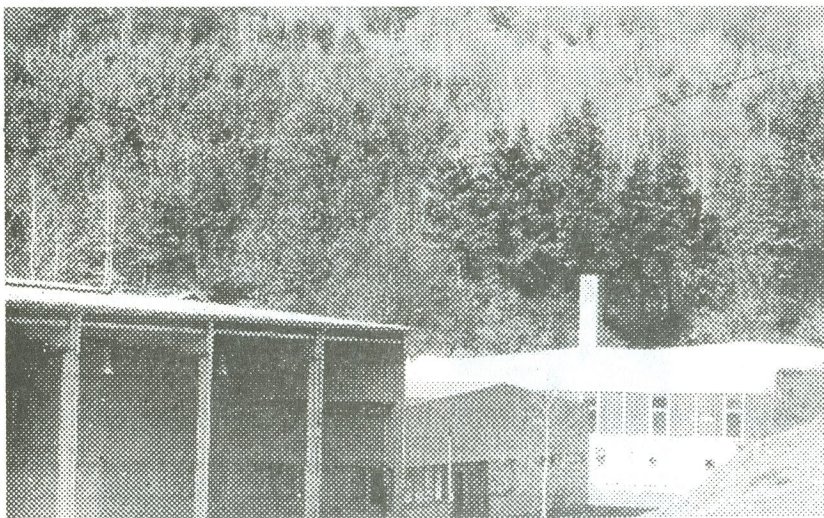
<sup>4/</sup> Радомир Константиновић: Црна Трава и Црнотравци; Субнор - Црна Трава, Лесковац, 1968. (стр. 542)

### 3. Индустриска револуција

Иза правог значења овог појма, први га је употребио Енгелс још 1845. године у делу: "Положај радничке класе у Енглеској", стоји радикална промена начина производње, а иза тога и читав низ практичних научних открића. Црна Трава није била, а ни данас није у првим редовима представника нове ере цивилизације. Јесте донекле посредно, јер је без обзира на географски положај и степен изолованости у свом окружењу, морала бити захваћена крупним друштвеним превирањима која су се дешавала чак и у градовима којима је она гравитирала.

Зашто је онда појам индустриске револуције ипак апострофиран као један од кључних узрока битних промена живота овог насеља?

Одговор је у једноставној чињеници да Црна Трава није била, а и сада није у могућности да у потпуности прихвати нову тековину цивилизације. На једној страни због свог специјалног, неповољног просторног односа са ширим окружењем. На другој страни у немогућности (због својих слабих развојних потенцијала), да посредне позитивне (а много више је негативних утицаја који до њених простора допиру), артикулише и усмери их у правцу свог развоја.



Слика 6. Индустриски погони су се у овим крајевима појавили тек почетком осме деценије овог века, са задатком да спрече трајне миграције становништва (на слици : погон за израду фитинга "Леминд" - Лесковац, уз реку Власину, низводно од центра Црне Траве)

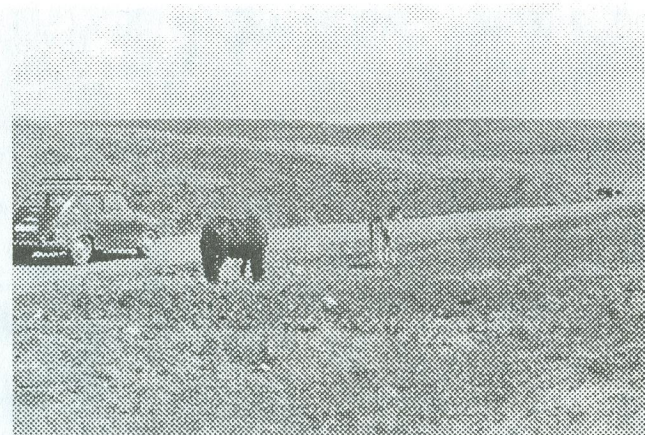
Ово насеље није на извору догађања и индустриска револуција није се одиграла на њеном простору. Одсуством модерних токова, изостала је непосредна помоћ у разрешавању битних економских и социолошких проблема. Црна Трава је прималац оних одјека глобалних процеса, који јој дају привид учествовања у њима, а реално је слабо и неконструктивно дотичу. Зато се у сагледавању последица индустриске револуције у Црној Трави, пре могу уочити негативне него позитивне манифестације овог по свему глобалног друштвеног процеса. У наредним редовима изложене су неке од негативних последица, видљиве и без детаљнијих истраживања.

### 3.1. Расељавање

Људи су одлазили и још увек се расељавају у веће центре напуштајући имања, што се интензивно догађало током последња два века, а паралелно развоју индустрије у другим крајевима. Ово је генерална тенденција на нивоу Србије, проузрокована недостатком мањих квалитетних урбаних центара, а онда и везом насеља попут Црне Траве са њима. Детаљније је овај феномен анализиран у делу о миграцијама овог приказа.

### 3.2. Колапс комуникација

Због слабог интереса за изградњу индустриских погона у овим забаченим крајевима и нерентабилности инвестирања, није ни покушано да се изградњом добрих путних праваца и телекомуникационим везама, предходно уложи у ово подручје, што би се каснијим његовим развојем вратило. Овим би се Црна Трава приближила главним токовима и тако спасила од гашења, док је то још било реално могуће. У окружењу којим владају комуникационе експлозије, Црна Трава је изоловано подручје. Медији су оскудни и тешко доступни. Телевизија је присутна са само два од три канала државних станица. О могућности праћења приватних или алтернативних ТВ станица нема ни говора.



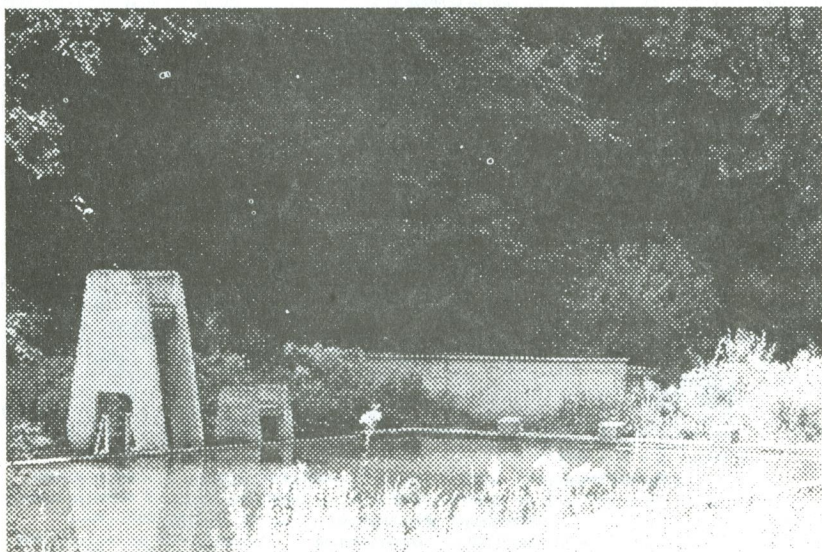
Слика 7. До пре неколико година, у Црну Траву се стизало јужним правцем, преко Сурдулице и Власинског језера, уским коловозом, где је и мимоилажење возила било отежано. У новије време се у оквиру покушаја активирања туризма на Власини овај правац модернизује, а комуникација са северним развијенијим крајевима одвија се преко Власотинаца, долином реке Власине.

Становништво је још увек оријентисано на радио апарате. У условима када је делатност поливалентне дворане и читаонице у Дому културе запуштена, а обичаји окупљања становништва се све више губе, видљива је оријентација становништва на сопствене просторе, што угрожава и традиционалне облике ширег суседског окупљања. Телефон је привилегија само ужег круга људи у центру општине. Главни путни правци су веома неразвијени и њихова обнова и изградња траје годинама. Локални путеви варирају од већинских земљаних, до асвалтираних праваца, којих има незнатно.



### 3.3. Једносмерност релација

Проблем је садржан у неоствареној повратној вези на релацији село - град (рурално - урбано). Људи су одлазили из Црне Траве. Роба и то претежно индустријска, створена брзом продукцијом, јефтиног карактера, па као таква планирана за брзу потрошњу и замену новом, искључиво је долазила у ово подручје. Ништа кључно као производ, није експлоатисано и даље пласирано из овдашњих ресурса. На жалост, долазио је индустријски грађевински материјал без амбијенталних вредности, који није лако потрошан. Капитал је такође само долазио у Црну Траву, или за приказивање моћи појединаца, обично погрешно инвестиран, или за изградњу вредне и потребне супраструктуре, која на жалост није била праћена свим осталим развојним компонентама, па је у условима негативних тенденција остајала неискоришћена на прави начин. Пример: хотел, базен, дом културе... Обрт капитала се често догађао и мимо простора Црне Траве, а да је она бивала само посредно укључивана - рад ван територије општине и сл. Идеје су увек потицале из самог места, било као креативност у осмишљавању развоја, било као захтев за помоћ од стране виших центара. Проток идеја у другом правцу увек се завршавао на теоријским планским документима, наметнутим као правила понашања без провере ваљаности и реалности.



Слика 8. Рекреативни базен са пратећим садржајима (запуштен и поплављен још од елементарне непогоде 1988. године)

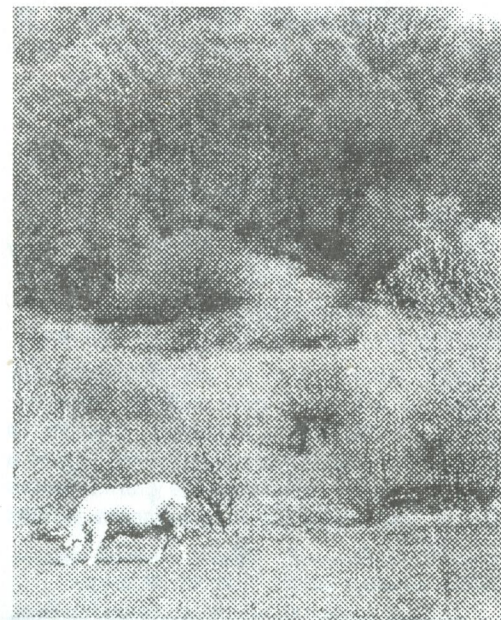
### 3.4. Потрошачко друштво

Овај феномен произашао је из развијених западних капиталистичких друштава, кроз процес индустријализације и полако захвата цео свет. Допире из градова и у мањим местима се меша са ситно-поседничком идеологијом. Вредности се формирају према количини потрошње - ко више троши, поседује већу друштвену моћ. Ако су

производи трајнијег карактера, активира се пропаганда као подстицај потрошње и брзе измене производа. Мода, која је већ уграђена у психолошки састав осећања, непрестано потенцира потребу за променама и потрошњом. Ово неминовно доводи до одбацавања традиционалних на рачун новостворених вредности. Људи постају некритички флексибилни и ствари користе без свести о њиховој стварној потреби и функцији, а услед интензивне пропаганде. Ове последице у граду још више актуелизују размену и могућност сумњивих избора, што доводи до још веће опсаде града од стране сеоских емиграната. Рефлекс потрошачке идеологије манифестује се и у грађењу, тако да уместо других - естетских и функционалних вредности све више фаворизује тржишну вредност објеката.

### 3.5. Неадекватна стратегија

Последњих деценија инвестирано је у градњу мањих погона на територији општине, са задатком запошљавања млађих и незапослених људи, а све у циљу њиховог останка у Црној Трави. Погони су лаког - прерађивачког карактера (обрада метала и текстила). У подухват инсталисања оваквог типа индустрије, кренуло се уз помоћ развијених индустријских фирми из Пирота и Врања. Проблем је у лошем одабиру типова индустрије, који немају перспективу у овом крају. Уместо њих, извесно је исплатљивије било инвестирати у развој дрвопрерађивачке и прехрамбене индустрије, за које би се у непосредном окружењу нашле сировине што би у једном дужем временском периоду надокнадило већа почетна улагања.



Слика 9. Појас благих страна са пашњацима. Снимљено непосредно испод појаса шума у атару села Црна трава. Некада развијено сточарство свело се на личне потребе јединог преосталог домаћинства у засеоку Доња Козарница. Пашњаци су урасли у трње, а шуме су неискоришћене.

Из само неколико наведених последица индустријске револуције на простору Црне Траве, било да се она одвијала делујући са стране или

у оквиру присутне супраструктуре (последњих деценија), осећа се низ проблема које је овај феномен успео да детерминише, делујући само посредно. Не може се са сигурношћу тврдити да је индустријализација допринела и квалитету оних средина где је достигла максимум. Носећи позитивне трендове, она је у овим срединама, мешајући се са локалним менталитетом, производила претежно негативне последице.

#### 4. Карактеристичне делатности

Црна Трава никада није била чисто и само пољопривредно (сточарски) оријентисано насеље. Било је периода са широко распрострањеним и развијеним сточарством, али се оно никада није манифестовало као једина заступљена делатност становништва. Кроз целу историју развоја насеља, може се наићи на трагове земљорадње, која се споредно појављивала уз неку другу примарну делатност, онолико, колико су то природне карактеристике терена и организација живота дозвољавали.

Хронолошки посматрано, делатност становништва Црне Траве се од њеног постанка, до данас манифестовала кроз примарне делатности, које су у време биле окосница и симбол насеља и које су се логичким следом околности једна на другу надовезивале, доносећи неопходан дух развоја и напретка.

Анализом примарних делатности становништва Црне Траве, кроз различите периоде развоја, уочава се извесна законитост у смењивању занимања и постојање специфичног следа или ланца привређивања, који је по својим елементима и њиховим релацијама особен и нарочит. Тако се у ланцу преовлађујућих занимања, јављају рударство, разни занати и грађевинарство, односно неимарство. У наредним редовима дата је кратка анализа сваке од ових делатности.

##### 4.1. Рударство

Обилазећи ове крајеве почетком XX века, аустријски археолог Феликс Каниц<sup>5/</sup> наилазио је на трагове рудовања још из доба Римљана. Осим њих, овде су рудовали и Латини, народ о коме се само понешто зна из легенди и предања. Тако предање каже, да су се по нестанку Латина преци данашњег становништва почели насељавати у ове крајеве. После пада овог дела српске државе под турску власт (половина XV века), рудовање замире, да би се поново појавило средином XVIII века.

Рудовање су обновили Срби "досељеници из унутрашњости Србије, особито они са Копаоника, од којих су Турци касније отели рудишта"<sup>6/</sup>. У Црној Трави и Власини има доста породица које су се доселиле са Копаоника<sup>7/</sup> крајем XVII века, из области богате рудом и по рударству познате још почетком средњег века. Тако је становништво које се овамо доселило наставило да рудује, јер је било доста рудних

5/ Феликс Каниц: *Србија - земља и становништво*; Српска књижевна задруга, Београд, 1986. (стр. 275 - 278)

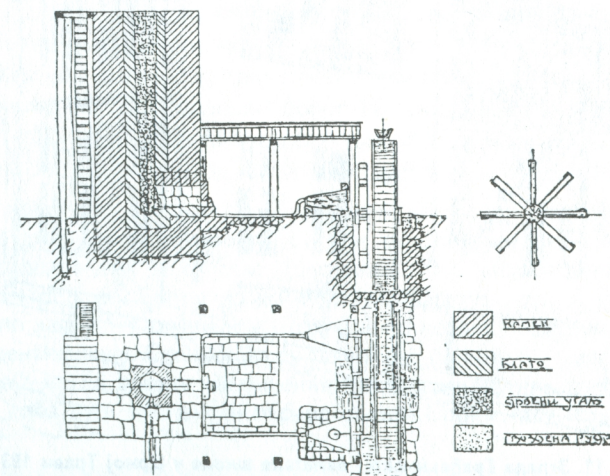
6/ Риста Т. Николић: *Власина и крајиште*; Српска Краљевска Академија, Београд, 1912. (стр. 45)

7/ Симон Симоновић: *Печалбарство и неимарство црнотравског краја*; Сиз културе - Црна Трава, Београд 1983. (стр. 37)

налазишта. У извештају комисије за истражне радове на простору Власине и Црне Траве од 1911. године коју је предводио инг. Јулије Драшкоци, у циљу испитивања и могућности под којима би се наставио рудовање, потврђено је вађење гвоздене руде за време Турака, затим током средњег века, све до година после ослобођења од Турака (после 1878.). Потврђено је и порекло рудара, који су дошли са Копаоника. Ове радове, након ослобођења од Турака, наставио је инж. Машин, за рачун српске државе. Радови су потрајали још неколико година, када су због нерентабилности обустављени.

У многим истраживањима која су вршена на овом простору, од 1837. године до послератних година овог века (1952.), потврђивано је постојање богатих налазишта гвоздене руде, односно руде у виду "магнетитских импрегнација у самим микашистима", која се простиру на потезу дугачком 8, а широком 4 км<sup>8/</sup>. По правилу је препоручивано даље детаљно истраживање у циљу провере исплатљивости наставка радова на рудовању, али су ове иницијативе замрле почетком шездесетих година овог века.

За хронологију вађења руде на овим просторима, свакако је битно рудовање отпочело тек крајем XIX века (осамдесетих година), у атару села Рупје. Становници овог насеља дошли су из рударских области Црне Траве и Власине да не би рудовали, а током времена постали су одлични рудари, не слутећи да се у бекству настављују на тле које у себи крије огромно рудно благо (обронци кањона Рупске реке.). "Рупјани су на пољу рударства исто што и Црнотравци у неимарству. Када се у литератури или у обичном говору помене Рупје, упућен човек ће одмах помислити на његове изврсне рударе."<sup>9/</sup> Са рудовањем у рупјанском атару завршава се копање руде у црнотравској општини, гашењем једног по једног рудника на почетку овог века, а неких и до Првог светског рата.



Слика 10. Вигња - систем топлења гвоздене руде за време Турака

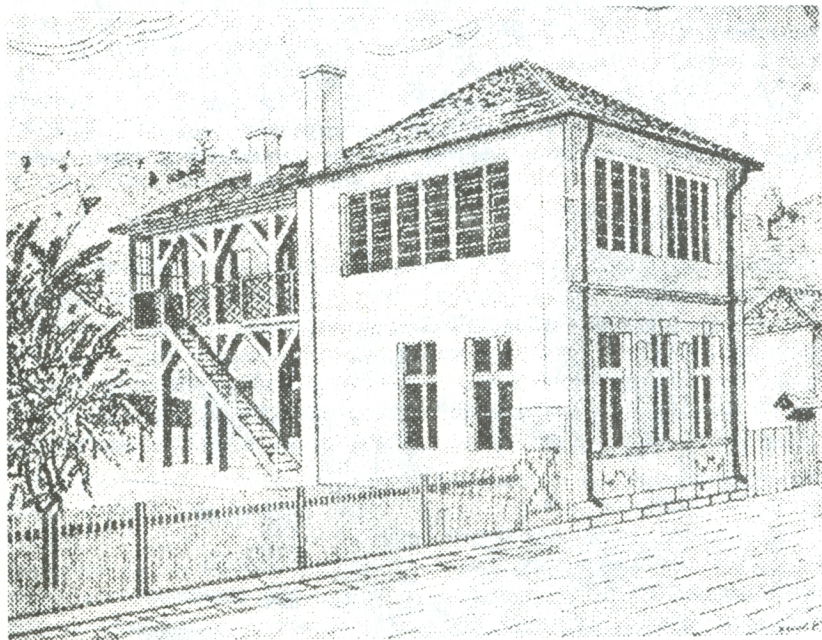
8/ Ибидем

9/ Симон Симоновић: *Печалбарство и неимарство црнотравског краја*; Сиз културе - Црна Трава, Београд, 1983. (стр. 39)

#### 4. 2. Занатство

Падом српских земаља под турску власт, пропало је и рано занатство, а заједно са њим и феудална архитектура. Тако се национално занатство и угасило а тиме је прекинуто и средњовековно неимарство. Становништво је побегло из равница у планине. Један део народа прелази Саву и Дунав и наставља се у јужној Угарској. Са овим делом становништва отишли су у највећем броју и наше занатлије. Србија постаје сељачка земља, занати су сеоски и непрофесионални и развијају се само из потреба земљорадње и сточарства.

Треба имати у виду, да је међу досељеницима крајем XVII века и касније осим рудара, било и других занатлија, који су радили по рудницима и опслуживали их. Тако су највероватније људи овог краја и примили склоност ка занатима. Док се живело под Турцима, људи рударских села нису могли слободно да бирају себи занат, да се слободно опредељују за овај или онај. Све је било подређено рудовању, као главном и основном занимању од кога се живело. Има изгледа да је код Црнотраваца један од разлога преласка на дунђерски занат и одлазак у печалбу био проузрокован тешким радом по рудницима. Колико су Турци принудно терали људе на рад по рудницима, показује и чињеница да су одбеглим људима одузимали имања и додељивали их онима који су остајали да раде у рудницима или новодосељеним породицама.



Слика 11. Зграда Грађевинско - занатске школе у Црној Трави 1931. године (становништво је самоиницијативно прикупило средства за куповину ове зграде, осећајући значај едукације у делатности којој је било склоно - грађевинарству)

Већ је речено да ову планинску област да није погодна за земљорадњу. Овде су домаћинства имала мало обрадиве површине. Сељак је

поседовао "обично 8 до 20 хектара шуме и пашњака, али врло мало обрадиве земље. То је одвајкада приморавало млађе синове да се лађају заната..." Нешто мало њива у нижим пределима није могло да исхрани становништво па се оно оријентисало на занат. Највише на грађевинарство, цигларство, качарство и, мали број, на столарски занат. Ово је други разлог интензивирања заната у овим крајевима.

Неки су занати били везани за поједине породице, па и читава насеља. Тако је махала Обрадовци одувек имала коваче, Степановци - угљаре (у доба рудовања), Млациште - угљаре и коваче, Јовановци - коларе, Славковци и Тодоровци - мајсторе за вигњеве и самокове, Дарковци - израђиваче воденичних каменова. Доња Козарница је имала све врсте занатлија. Сеоски мајстори нису одлазили у печалбу, већ су преко целе године поред заната, обрађивали и земљу.

Како су занатлије (печалбари), у исто време били и земљорадници, знали су да направе и мноштво алатки за домаћу употребу. За ове занате није било потребно посебно образовање. "Отац је учио сина или деда унука. Свако је у тешким условима живота и удаљен од потребних услуга, морао да зна да зна да направи корито за прање веша, разбој за ткање, ручна колица, карлице за мешање хлеба, наџве, круг за хлеб, санке, јарам, разне ормаре простијег типа, држаље за пољопривредне алатке, дрљаче, трлице за чукање грснице (кудеље), преслице, вурке, разне полице, чивилуке, кревете, столице и друго."<sup>11</sup>

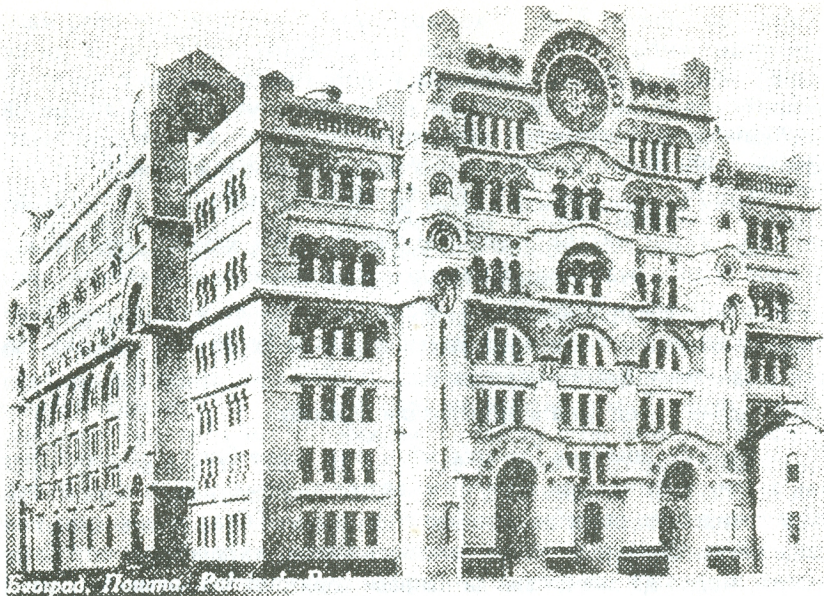
#### 4. 3. Неимарство

Грађење објеката корисних за живот и рад људи, одувек је била значајна делатност. Садржавала је у себи све елементе занатства (доброг познавања технологије грађења и материјала од кога се гради), али и елементе уметности, примењене и непосредне. Осећај стваралачке провере човека пред изазовом борбе са простором и материјом као и задовољство над савладаним објектом и артикулисаним простором, чини неимарство једном од најлепших људских делатности.

Управо тим послом, као логичким наставком развоја заната, а посебно дунђерског, изабрали су или су стицајем разних околности били предодређени да се баве Црнотравци. Ова њихова делатност јесте специфичност овог подручја, јер је грађевинарство у дугом низу година, постајало заштитни знак места и симбол по коме се овај крај и људи из њега идентификују. Свакако да су такав глас о себи, мајстори и неимари овог краја могли добити наглашеним квалитетом израде послова који су радили кроз дуги временски период широм Србије, али и даље од ње.

10/ Феликс Каниц: Србија - земља и становништво: Српска књижевна задруга, Београд, 1986. (стр. 276)

11/ Симон Симоновић: Печалбарство и неимарство...; Сиз културе - Црна Трава, Београд 1983. (стр. 224)



Слика 12. Објект Поште бр. 6, коју су поред других грађевина у Београду градили мајстори из Црне Траве и околине. Зграда је у рату срушена, а касније је обновљена у неуспелом маниру.

У први талас неимарства долазе одласци на изградњу кућа у Милошеву Србију за време Турака, када је ово градитељство имало обележја народног неимарства са обележјем фолклорне архитектуре. У тај период спада и подизање монументалне архитектуре исламске варијанте (караван - сараји, мостови, безистани...) Црнотравци су већ за време Турака градили куће зидањем (претежно каменом, а мање циглом), што је било ретко за оно време. Паралелно са зачецима организованог неимарства, развијало се и усавршавало занатство, а посебно се са овим процесима мењао црнотравски градитељ: постајао је бољи мајстор и квалитетнији неимар. Све до краја прошлог века, основна градитељска знања била су довољна за организацију посла око грађења неког објекта. Од почетка овог века, усавршавањем технологије грађења и појавом нових материјала, јавила се потреба за бољом спремношћу и већим знањем мајстора, а онда и за новом организацијом у градитељству. Ова неопходност условила је појаву првог грађевинарско - предузимачког еснафа (1901. године).

Од 1867. године када Турци напуштају наше градове, старо архитектонско оријенталистичко наслеђе није више могло служити као узор, оно се напушта и започиње ера грађења нове западноевропске архитектуре, проткане националним елементима. Ову промену у прилазу архитектури прати и израстање дунђера у модерне градитеље. За признавање мајсторске зрелости почиње да се тражи и диплома, јавља се обавеза полагања предузимачких испита и неимарство почиње да добија обриси озбиљне и организоване делатности.

Од тада па надаље, развој неимарства наших крајева не може се анализирати а да се не наиђе на објекте које су градили мајстори Црнотравци. Градитељство је прошло кроз све друштвено - економске фазе развоја нашег друштва прилагођавајући се у мањој или већој мери новонасталим оквирима. Послератна пракса неимарства, представљала је унапређење животног стандарда црнотравских градитеља и печалбара, јер се укидањем приватних предузећа и стварањем грађевинске оперативе у друштвеном власништву, прокламовано укида експлоатација печалбара. Од значаја су овде промене у просветном и културном преображају становништва. Ипак, промена у структури власништва није допринела општем развоју друштва и грађевинарства, јер му по природи и начину организовања није одговарала.

Карактеристике издвојених и апострофираних делатности становника Црне Траве, као и увид у њихово временско појављивање, развој и трајање, даје глобалне оквире преовлађујућих друштвених односа у којима се живот у овом простору мењао и прилагођавао условима. Неминовно је за анализу било ког аспекта живота овог подручја, уочити преклапање делатности (рударства и заната, заната и градитељства), које чини већи део временског раздобља који се овим приказом захвата. Периоди чистих, јасно изражених и усамљених делатности су релативно кратки у односу на периоде већег или мањег преклапања производних односа становништва.

## 5. Специфичност едукације

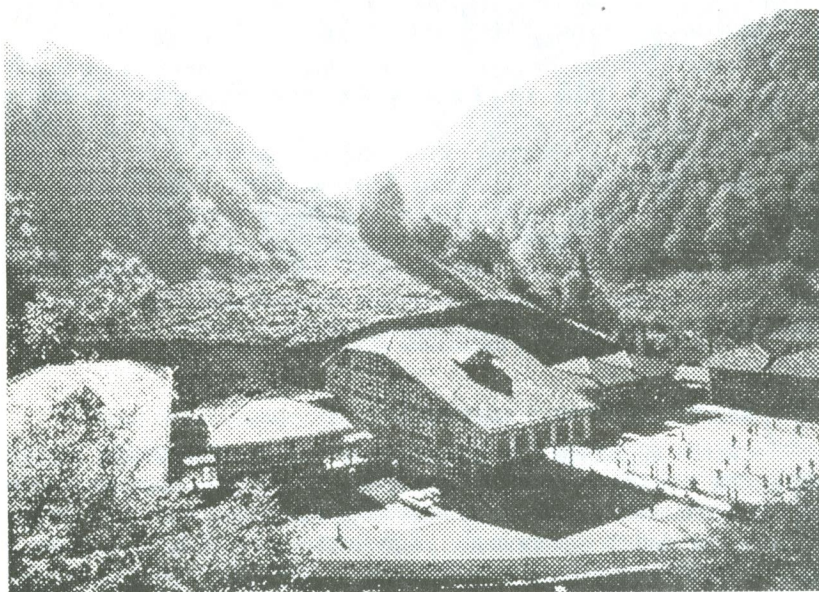
Систем едукације ствара вредносну представу света код младих нараштаја. Он се у периоду од првих школа до данашњих дана радикално мењао. Насупрот ранијем схватању да се базично и важно образовање добија у породици, уз делимичну помоћ Цркве, данас је преовлађујуће мишљење о потреби стицања неког образовања или заната. Раније су децу радије исписивали, него уписивали у школу, док се данас деца терају да се што више наоружају различитим сазнањима које ће их на лак начин одвести у сфере брзог стицања материјалне добити. На селу се нагласак ставља на било коју делатност која ће децу одвојити од земље и рада у пољопривреди, јер је поремећен систем вредности довео до разумевања сељаштва као назадне делатности.

Црна Трава и област Власине су специфичан рурални простор. Иако у огромном делу своје територије село, ови простори судећи по делатности становништва најмање имају типичне особености села - рад на земљи у пољопривреди. Сходно томе, систем едукације је у овом крају одувек нагињао ка грађевинарству. Када и није било институционалне наставе у специфичним школама, едукација се одвијала у нареду. Мајстори су учили калфе, очеви синове.

Као прве школе у овом крају наводе се црквоне школе свештеничких фамилија.<sup>127</sup> Прва је била школа попа Анђелка Поповића, (који је пароховао од 1820. до 1850. године). Он је 1836. године отво-

11/ Радомир Константиновић: Црна Трава и Црнотравци; Субнор - Црна Трава, Лесковац, 1968. (стр. 542)

рио школу црквеног типа и сместио је у црквеној порти. Био је њен први учитељ. Друга школа је била она попа Стевана Поповића (у Црној Трави од 1850. до 1910.). Ове две фамилије су имале велики удео у ослободилачким акцијама становништва и културно - просветном развоју црнотравског становништва. Од тог времена Црна Трава никада није била без школе, а по правилу имала је и паралелне занатске и грађевинске школе.



Слика 13. Средњошколски грађевински образовни центар (спомен - школа) "Милентије Поповић" изграђен 1974. године. Школа је објединила просветне садржаје многих дотадашњих смерова и наставила традицију постојања овакве едукације младих људи у Црној Трави.

Тако је 1919. године отворен зидарско - каменорезачки курс, који је радио од 1920. до 1926. године. Након тога отворена је грађанска школа, која је радила од 1927. до 1929. године. Већ следеће године (1930.) отворена је Државна грађевинско - занатска школа која је радила све до почетка Другог Светског рата, када је због бугарске окупације (1941.) престала са радом. Паралелно са уобичајеним и наведеним посебним школама, радили су и разни курсеви.

За едукацију становништва, од изузетног значаја је била Државна грађевинско - занатска школа која је отворена решењем Министарства трговине и индустрије 1930. године, "како би се помогло занатском становништву овог пасивног краја".<sup>13</sup> Показало се да је овај подухват

13/ Симон Симоновић: Печалбарство и неимарство црнотравског краја; Сиз Културе - Црна Трава, Београд, 1983. (стр. 273)

био оправдан, јер је становништво овог краја, манифестовало огромно интересовање за живот и рад овакве школе, па је, иако сиромашно, од добровољних прилога купило зграду за школу. Ово показује да је свест становништва о потреби едукације, посебно из области која је већини била блиска из праксе, била знатна и увиђала је потребу држања корака за развитком технике. Ово показује и да је велика већина житеља Црне Траве, охрабрена успесима и значајем њених градитеља у ширем окружењу у даљем усавршавању ове делатности видела своју шансу за прикључење развијенијем делу Србије.

Послератни систем едукације Црне Траве није занемарио богатство грађевинских и занатских школа. Тако је у периоду после II светског рата у месту радило паралелно четири школе: осмогодишња основна школа, грађевинска - техничка, грађевинска са практичном обуком и школа за грађевинске пословође, која је наследила предратну Државну грађевинско - занатску школу. Године 1974. у Црној Трави је изграђен грађевински образовни центар, спомен - школа "Милентије Поповић", која је објединила грађевинске школе разних смерова.

Систем едукације стварао је неколико генерација становника Црне Траве, који су били или су још у ситуацији да утичу на формирање простора овог подручја. Квалитет и усмерење школе, у многоме генеришу систем мишљења људи који их завршавају. Ако се као реална могућност узме да су за простор у коме живе најодговорнији сами становници који су похађали одређене школе и у њима се формирали, онда је разумљиво зашто је едукација један од битних узрока промена у одређеној средини.

## 6. Учесталост миграција

"Под миграцијама подразумевамо кретање индивидуа и друштвених група, које се премештају са места порекла (или поласка), на место одређења (или доласка). Социолошки назив за овако дефинисане миграције би могао бити: просторна или хоризонтална покретљивост становништва."<sup>14</sup> Просторно - временски критеријум одређује различите облике миграција. За посматрано подручје Црне Траве, од значаја су два облика:

а) *дефинитивне - унутрашње миграције*, када се мења место боравка за стално, унутар једне земље, подстакнуте економским развојем на релацији неразвијена подручја - развијена подручја, село - град (рурални егзодус), или ратном катаклизмом и

б) *привремене миграције*, када се место боравка не мења (сезонске миграције одређених категорија радника).

У случају Црне Траве не може се са сигурношћу тврдити која је од две наведене и у животу насеља изражено манифестоване миграције, била од већег утицаја на трансформацију простора становања овог подручја.

14/ Сретен Вујовић: Људи и градови: Медитеран - Будва, Филозофски факултет - Београд, Будва, 1990. (стр. 104)

## 6.1. Дефинитивне миграције

Кроз читав период постојања Црне Траве, перманентно су се са кратким безначајним прекидима одвијале миграције дефинитивног карактера. Било да су долазили или насељавали Црну Траву из локалних или далеких крајева, било да су одлазили из ње у потрази за бољим животом, становници су имали снажан утицај на дешавања у простору, нарочито везано за стамбене објекте. Долазећи, они су доносили нове обичаје, систем градње, естетику и културу становања. Одлазећи, мењали су слику насеља, како уклањањем дотадашњих просторних односа, тако и стварањем шансе да се неко нов и за амбијент неприлагођен адаптира у ослобођене просторе, што се не ретко и дешавало.

Сталне су се миграције дешавале перманентно, али са различитим интензитетом. Тако се за најјача струјања могу узети:

Период великог таласа насељавања Црне Траве (крај XVII века).

Значајно иселјавање у периоду након ослобађања од Турака (1878. година и касније).

Период регенерације и омасовљења насеља између два светска рата (центар насеља добија статус варошице).

Послератни период, са годинама стагнације и незнатног пораста броја становништва и деценијама рапидног одлива људи (од краја шездесетих година), који се својим забрињавајућим стопама раста, иако дуготрајан, ипак убраја у таласе већег интензитета.

Дефинитивне миграције су по свом карактеру радикалне и одмах уочљиве. Мењајући слику насеља у кратком временском периоду, постижу ефекте са различитим предзнаком.

## 6.2. Привремене миграције

За разлику од дефинитивних, привремене миграције мењају слику насеља сезонски. Последице које стварају нису одмах уочљиве и постижу ефекте у дугом временском периоду, са позитивним и негативним предзнаком. У случају Црне Траве, привремене миграције су се јављале једино али масовно, кроз феномен печалбарства.

"Печалан значи: невољан, јадан, тужан, жалостан, док реч печалба - надницу, тежачење, аргатлук. Печалбар је човек који иде у печалбу, ради да би нешто зарадио, надничар, аргатин"<sup>15/</sup> Појам печалбе у ширем смислу значи мукотрпну штедњу, одлазак на рад, мучење и привређивање, које обављају печалбари, људи који имају породице, свој дом, живе на селу, а раде у вароши.

Печалбарство се као друштвено - економска и социолошка категорија, јавља пре свега на селу и рађа се из сиромаштва. Није познато да се она јављала тамо где је природа издасна. Време од првих почетака печалбарства у овим крајевима, па све до Другог светског рата, може се поделити на три периода:

<sup>15/</sup> Симон Симоновић: Печалбарство и неимарство црнотравског краја; Сиз културе - Црна Трава, Београд, 1983. (стр. 57)

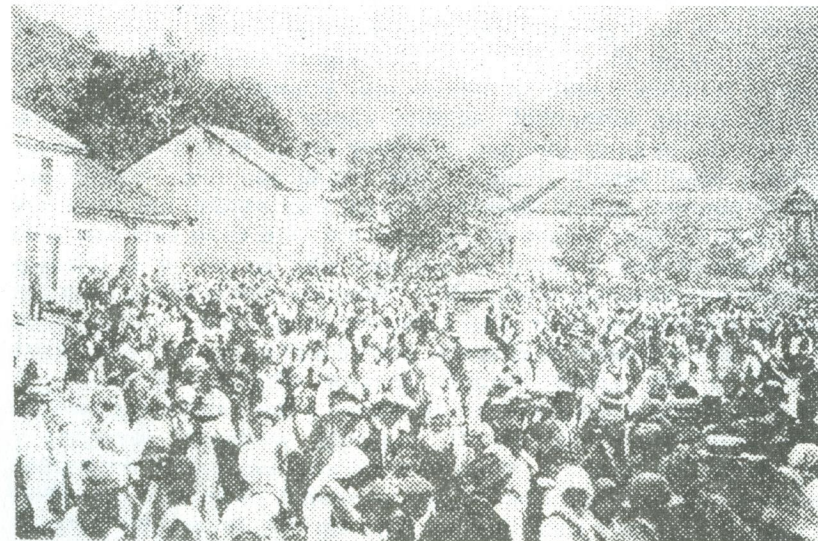
- 1) до ослобођења јужне Србије од Турака;
- 2) од ослобођења до пред крај XIX века;
- 3) од почетка XX века, до почетка Другог светског рата.

Овај последњи период, могао би се даље поделити на два посебна дела:

- 1) до почетка Првог светског рата и
- 2) од његовог завршетка до почетка Другог светског рата.

За време свих ових поменутих периода, печалбари се нису увек кретали у истом правцу. Мењали су се путеви њиховог кретања и правци одлазака у печалбу, што је зависило од актуелних национално - политичких и друштвено - социолошких услова, као и од степена усавршености грађевинског заната.

Печалбарство се омасовило тек по ослобођењу од Турака након 1878. године и престанка са рудовањем. Тада омасовљено до нивоа општег покрета, печалбарство ће своје златно доба имати у првој половини XX века. Након Другог светског рата, променама које су настале у друштвено - политичким и социоекономским односима, печалбари су се нашли у новим историјским условима. Становништво је почело да се опредељује за разне друге привредне гране. Један мањи број остаје да се бави пољопривредом а већи део становништва наставља традицију неимарства, али сада у другим производним односима и знатно измењеним околностима.



Слика 14. Центар Црне Траве 1927. године - Горње Сабориште Сабор о Петровдану - печалбари су стигли из печалбе.

Печалбарство у класичном облику нестаје. Оно постоји и данас, али је попримило друге облике и променило се у својој суштини. Ако је некада печалба била синоним муке и патње и тешко стечене зараде у тешким условима далеко од свога дома, оно је данас једна врста брзе

зараде, уз могућност изражавања личне слободе у бирању места бављења и избору врсте занимања.

Последњих деценија настају велика миграциона кретања из печалбарских крајева. Са планинских врлети, читаве породице се спуштају у равнице, крећу ближе саобраћајницама и лакшем животу у урбаним срединама. Крајеви где је некада постојао живот у својој пуној снази, одакле су у пролеће печалбари полазили дубоко у унутрашњост да раде и граде - сада се празне. Остају само старци чији је век на измаку. Њиховим нестанком, махале као примарни и најживотнији делови насеља ће опустети.

Трансформација начина живота и становања у последња два века у Црној Трави, изазвана многим спонтаним и насилним превратима и променама друштвеног понашања од којих су нека апострофирана овим радом ни данас не престаје. Она је каткад радикална, а константно је набијена потенцијалом, који уколико се добро артикулише и усмери на праве активности, засноване на романтизму и логичности прошлих времена и имагинацији и захтевима будућих времена, може животном простору и просторном животу ових крајева да донесе обновљене, једном већ достизане хумане вредности.

## АУТОРИ У ОВОМ БРОЈУ:

1. *Вујатовић-Закит проф. др Зорка*, Економски факултет, Београд
2. *Крстић, проф. др Бранко*, Пољопривредни факултет, Београд
3. *Ивковић, проф. др Бранислав*, министар за урбанизам, стамбено-комуналне делатности и грађевинарство Србије
4. *Никић Зорана*, Министарство за урбанизам, стамбено-комуналне делатности и грађевинарство Србије
5. *Пејчић, др Христивоје*, "Агроразвој", Ниш
6. *Ђекић, проф. др Снежана*, Економски факултет, Ниш
7. *Церанић, проф. др Слободан*, Пољопривредни факултет, Београд
8. *Мунђан, др Петар*, Пољопривредни факултет, Београд
9. *Боживић, мр Драгица*, Пољопривредни факултет, Београд
10. *Живковић, др Драгић*, Пољопривредни факултет, Београд
11. *Томић, др Радосав*, Пољопривредни факултет, Београд
12. *Шеварлић, проф. др Миладин*, Пољопривредни факултет, Београд
13. *Томић, др Данило*, Институт за економику пољопривреде, Београд
14. *Вуксановић, проф. др Гордана*, Филозофски факултет, Нови Сад
15. *Покрајац, проф. др Слободан*, Машински факултет, Београд
16. *Џвијановић, др Драго*, Институт за кукуруз, Земун Поље
17. *Трифунковић, др Боривоје В.*, Институт за кукуруз, Земун Поље
18. *Рибар, проф. др Милорад*, Архитектонски факултет, Београд
19. *Коларић, Зоран*, "Агроекономик", Београд
20. *Толимир, Јованка*, "Агроекономик", Београд
21. *Виденовић, мр Александар*, Архитектонски факултет, Београд
22. *Пејчић, др Миливоје*, Електронски факултет, Ниш
23. *Ралић, др Првослав*, Министарство за информације Републике Србије
24. *Јакшић, проф. др Слободан*, Факултет политичких наука, Београд
25. *Марков, проф. др Слободанка*, Природно-математички факултет, Нови Сад
26. *Хагуров, Ајтеч Ајубович*, академик, Институт за социологију Руске академије наука, Москва
27. *Кокловић, проф. др Драган*, Филозофски факултет, Нови Сад
28. *Ненадић, проф. др Миле*, Учитељски факултет, Сомбор
29. *Трнавац, проф. др Недељко*, Филозофски факултет, Београд
30. *Ђорђевић, проф. др Драгољуб*, Машински факултет, Ниш
31. *Спасић, др Аца*, Здравствени центар, Гаџин Хан
32. *Антић, проф. др Милан*, Медицински факултет, Ниш
33. *Ранчић, Бранимир*, Дом здравља, Бела Паланка
34. *Исић, др Момчило*, Институт за новију историју Србије, Београд
35. *Николић, проф. др Миодраг*, Универзитет у Нишу
36. *Јаблановић, мр Весна*, Пољопривредни факултет, Београд
37. *Љутић, проф. др Бранко*, Пољопривредни факултет, Београд
38. *Ђорђевић, проф. др Јелена*, Факултет заштите на раду, Ниш
39. *Прокић, проф. др Бошко*, Филозофски факултет, Ниш
40. *Тодоровић, Драган*, Филозофски факултет, Ниш
41. *Ранђеловић, проф. др Виден*, Пољопривредни факултет, Београд
42. *Марковић, мр Милица*, Пољопривредни факултет, Београд
43. *Стојанов, проф. др Младен*, Пољопривредни факултет, Нови Сад
44. *Ристић, Ненад*, Радио телевизија Србије, Београд

areas and settlements, as well. The process just started, and it could be expected that in the next period the voluminous works in the field of urban planning and architecture are imminent. This opens one more field of work which will involve a great number of workers of different profiles: space planners, urbanologists, architects, agronomists, civil engineers and surveyors, geographers, sociologists etc. The paper gives the definitions of settlements, genesis of the topology relating to the size of rural settlements, urban-morphologic structure and functional categorisation.

It is shown that, from the aspect of urban-morphological structure, there is a variety of settlements, with type of the villages ranging from completely dispersed to completely compact. The genesis of the settlements is also given, and there are three genetic types. This paper is a report based on long term observations of situation in rural settlements and their present condition.

Kolarić Zoran  
Tolimir Jovanka

### **DETERMINATION OF THE SECONDARY CENTERS NETWORK OF SIX VLASINA COMMUNITY AND KRAJISTE**

In determining the secondary centers network, we need to keep three basic requirements in mind. It is important:

- to stop the migration of people from that region;
- to prevent a great concentration of population, and finally, in the long run,
- to make possible for economic migration to return home.

It is undeniable that the realisation of these aims should play a large part in the developing of communities.

General lines of policy and particular measures adopted by communities should be favourable to the secondary centers.

It is essential for the secondary centers:

- to build the basic installations and facilities on which the continuance and growth of the community, the secondary centers, depend, as roads, transportations and communication system;
- to put up public institutions;
- to develop the agricultural sector, and
- to develop the system of a cooperative society.

Aleksandar C. Videnovic, M.S

### **GLOBAL CAUSES OF AREA TRANSFORMATIONS IN THE AREA OF VLASINA AND CRNA TRAVA**

Areas such as mountain area in the south-east of Serbia, in conditions of radical changes and social conceptions and aims, have experienced rude interruptions in logical continuity of acts and behaviour in area and culture of space forming. Revitalisation stimulus of such villages and similar areas, is in the attempt of reconciliation of old and new, that is in cherishing native ways of building, tradition and customs on one hand and accepting inherited and newly created social, economic and demographic phenomena and occurrences in society on the other hand.

There are some activities which would in great extent contribute quicker exiting the undeveloped and would mitigate process of depopulation and non-agrarian as well as for the area of Vlasina, that is for neigh-

bouring area of Crna Trava as for other areas and settlements. In that sense agriculture, that is cattle breeding and different kinds of tourism (with ecological principles in both areas) intrude. Proves for these statements can be found in the results of researches of interrelations of the ways of living and building and social frames within all this has happened.

This review tends to show global picture of some, at first sight, recognisable causes of big changes in lives of inhabitants in this area, and in areas in which they lived or live in the last two centuries. As a good representative of this area settlement is village - town Crna Trava, which is in its many characteristics representative of one big and recently again relevant group of settlements in Serbia. But, at the same time, it is very specific place according to many things, and those particularities and only its characteristics should be observed as rule for rural areas of Serbia. Almost every place or area in Serbia has, in great extent, particular characteristics and values by which in future real affirmation of the village is expected and their real contribution in local as well as in general development.

Transformation of way of living and dwelling in the last two centuries in Crna Trava, which is caused by spontaneous and violent coups and changes in social behaviour, some emphasised in this study, has not stopped till today. Sometimes it is radical, and it is constantly stuffed by potential, which if is well articulated and directed to right activities based on romanticism and logic of the past and imagination and demands of future, can bring renovated, once reached human values, to these living areas and area lives.

Milivoje Pejčić, Ph.D.

### **THE POSSIBILITIES OF VILLAGE DEVELOPMENT UNDER THE CONDITION OF TECHNICAL PROGRESS**

The author, in this discussion, presents the arguments for his hypothesis that the process of traditional village disappearance goes in two directions. From one side, the process acts in a favour of city's enlargement in traditional rural areas, and from the other side, it gives a possibility for the development of new type of village within the frame of the modern technical civilisation. This denies the theory (of A. Mandra et al.) after which the disappearance of traditional village means the complete disappearance of village as such.

The traditional type of village, under the influence of technical progress, disappears in modern world same as the traditional type of town (which historical review is given by M. Weber) disappeared at the time. But simultaneously with destruction of the traditional villages, the technical progress offers the possibilities for a radical transformation in rural social environment, what is already accomplished process in the most of the western industrial societies. The prediction that the village will endure the challenges of technological revolution and remain one of the ways for maintenance of life-supportive and permanent ties between men and nature in the future, is not an unfounded conclusion. It is based on the fact that modern information and microelectronic technology does not require the concentration of production capacities and labour into the cities, but quite opposite, it allows their dispersion. This is that circumstance which provides the chance for new development of the village. After all, social devastation of some rural regions, that could be seen in many parts of Serbia, is rather the sign of an unsuccessful development policy, than a necessity originating from the technological progress.

However, deep changes in rural life caused by the process of technical innovations assume the modification in the criteria by which the type of settlement and social environment arisen on the ruins of traditional village can be identified as "the village". Mentioned transformations demand of