

ПРИЛОГ ИСТРАЖИВАЊУ АРХИТЕКТУРЕ ДВОРСКОГ КОМПЛЕКСА НА ТЕРАЗИЈАМА – КНЕЖЕВ ДВОРАЦ (СТАРИ КОНАК) И ДВОРАЦ ЗА ПРЕСТОЛОНАСЛЕДНИКА МИХАИЛА

МИРЈАНА РОТЕР БЛАГОЈЕВИЋ, БОШКО ДРОБЊАК, ИЛИЈА НИКОЛИЋ

САЖЕТАК:

У раду је приказано истраживање историјског и урбаног развоја Дворског комплекса на Теразијама, током 19. и почетком 20. века, с тежиштем на периоду од четрдесетих до осамдесетих година 19. века, односно архитектури Кнежевог дворца (Старог конака) и Дворца за престолонаследника Михаила, који су порушени почетком 20. века. На основу расположиве историјске грађе (стarih планова и фотографија), као и тумачења ове теме у литератури, приказан је процес урбане трансформације комплекса и обликовања здања за смештај тадашњих владара. Реконструисана је изградња комплекса у појединим фазама развоја и изглед дворских здања, што је дато кроз упоредне ситуационе приказе и аксонометријске 3D моделе. Дате су типолошка и стилска анализа архитектонских карактеристика Старог конака и Дворца, који су карактеристични репрезенти прелаза из класицистичке у романтичарску епоху српског градитељства средином 19. века. Кроз рад су посебно наглашени историјски и културни значај ових данас непостојећих здања за очување сећања на изузетно важан период савремене српске државе.

КЉУЧНЕ РЕЧИ: *Београд, Дворски комплекс на Теразијама, Стари конак, Дворац за престолонаследника Михаила, урбана трансформација, обликовање*

АБСТРАКТ:

This paper presents research on the historical and urban development of the palace complex on Terazije during the 19th and early 20th centuries, placing a focus on the period from the 1840s to the 1880s, i.e. upon the architecture of the Prince's Court (*Knežev dvorac*, also known as the *Stari konak*) and the Court of Crown Prince Mihailo, which were both demolished in the early 20th century. The process of urban transformation of the complex and the design of buildings for the accommodation of the then-rulers is presented, based on the available historical material (old plans and photographs), as well as pre-existing interpretations of this topic available in published literature. Both the appearance of the court buildings and the complex itself in certain phases of development are reconstructed, facilitated by comparative situational representations and axonometric projections. A typological and stylistic analysis of the architectural characteristics of the Stari konak and the court, which are to be considered representative examples of the transition from the Classicist to the Romantic era of Serbian architecture in the middle of the 19th century, is given. The paper places a particular emphasis on the historical and cultural significance in the present of these now-demolished buildings for preserving the memory of an extremely important period in the history of the modern Serbian state.

KEYWORDS: *Belgrade, Terazije Court Complex, Stari konak, Court of Crown Prince Mihailo, urban transformation, design*

Увод

Настанак и изградња Дворског комплекса на београдским Теразијама били су предмет истраживања групе студената на предмету *Стамбена архитектура у Србији током 19. и почетком 20. века*, у оквиру мастер и интегрисаних академских студија архитектуре, на Архитектонском факултету Универзитета у Београду, током зимског семестра школске 2019–2020. године. Студенти Милица Милошевић, Илија Николић и Александар Миланов су истраживали историјску и урбану генезу комплекса и архитектуру Кнежевог дворца (Старог конака), Старог двора и Новог двора. Оствареним резултатима посебно се издвојио рад Илије Николића, који је анализирао прву етапу развоја целине, од пете деценије 19. века, и успостављање владарског дома у Симићевом здању, подигнутом на до тада ненасељеном простору између оријенталне утврђене Вароши у шанцу и новог европејског Београда у Савамали. Кроз рад су, кроз израду тродимензионалног модела, реконструисане поједине фазе трансформације некадашње Симићеве породичне куће и околног простора у двор кнеза Александра Карађорђевића. Такође је дат и претпостављени изглед комплекса након подизања Дворца за престолонаследника Михаила, након повратка династије Обреновића на власт 1859. године. Посебан изазов у раду представљала је чињеница да је комплексу касније знатно измењен изглед и да ова два значајна историјска здања више не постоје те да се мало зна о њиховој архитектури. То је захтевало да се изглед комплекса реконструише на основу расположиве грађе – ликовних приказа, старих планова и фотографија, као и до сада објављених и необјављених истраживања и тумачења других аутора. Циљ је био да се студенти упознају с репрезентативним стамбеним зградама коришћеним средином 19. века за живот владара и њихових породица, као и са урбаном трансформацијом околног простора.

Настанак и развој комплекса

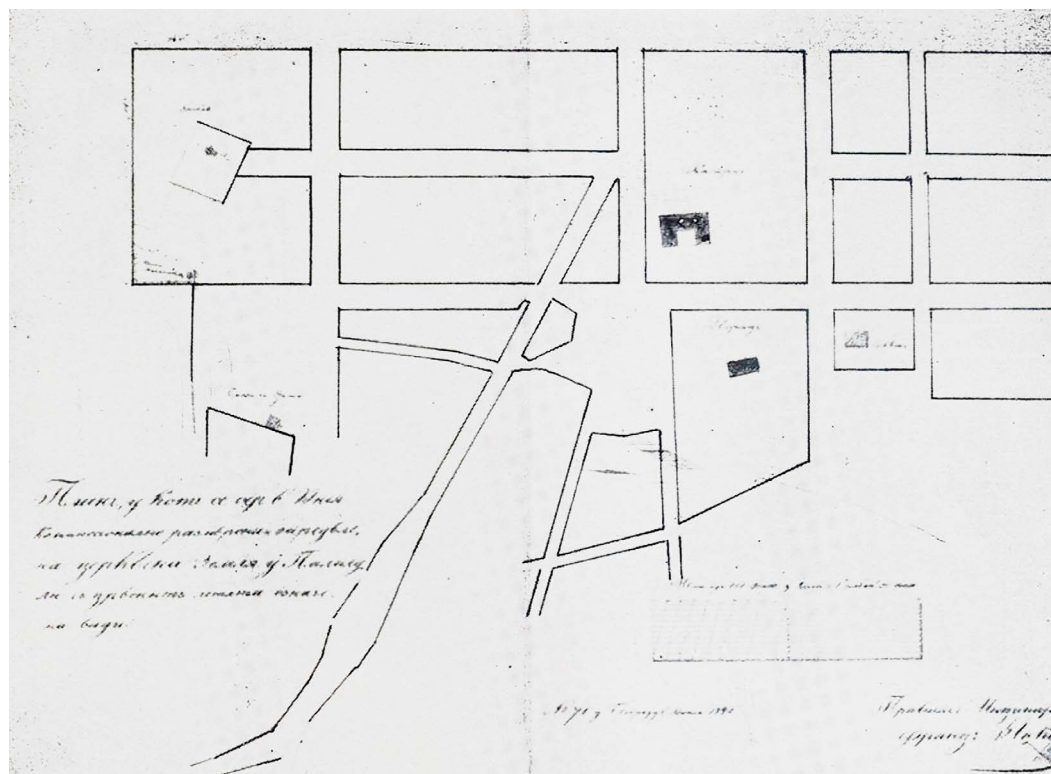
Формирање Дворског комплекса на Теразијама и његова трансформација су анализирани кроз при-

казе на старим плановима Београда, као и на основу података прикупљених из радова аутора који су детаљније истраживали ову тему.¹

Опште стање неизграђености простора на којем ће настати Дворски комплекс почетком пете деценије 19. века приказује *План Београда 1815–1830. године*, који је израдио Радоје Дединац.² На њему је околни простор између Смедеревског друма (старог Цариградског, на траси данашњег Булевар краља Александра) и Крагујевачког друма (на траси данашње Улице краља Милана), приказан као пуст и мочваран, а као једина грађевина обележена је Батал цамија (на Марвеном тргу, простору где је почетком 20. века изграђен Парламент). Стање неизграђености простора до тридесетих година 19. века потврђују и записи савременика, јер је К. Н. Христић забележио да су се Београђани чудили Симићу, *ишћо у овој њусћини, далеко од вароши...* крајем тридесетих година прошлог века гради кућу.³

Крајем првог периода власти кнеза Милоша Обреновића (1815–1839), Београд је добио нов значај за обновљену Кнежевину, посебно због присуства страних конзула,⁴ и у њему је започело успостављање новог државног управног центра у Савамали, изградњом здања Совјета, Двора и Касарне.⁵ Крагујевачки друм (на траси касније Улице краља Милана), на којем је Стојан Симић подигао кућу, постаје директна веза Пута за Топчидер, околнице новозаснованог управног центра Кнежевине и Стамбол капије, главног улаза у Стару утврђену варош опасану шанцем, још увек под контролом турске војне посаде.

Након званичног пресељења престонице српске кнежевине из Крагујевца у Београд, прво 1839. године, а коначно 1841. године,⁶ наставља се убрзана регулација новог дела вароши у Савамали, али и укупног неурбанизованог простора од Стамбол капије ка Батал цамији.⁷ Сачувани исечак плана који је израдио Франц Јанке 1842. године⁸ приказује регулацију постојећих саобраћајница, улица Савамалске и Абацијске (као директне везе Пута за Топчидер са Зеленим венцем и Варош капијом), као и дела Пута за Крагујевац (као директне везе са Стамбол капијом, преко Теразија која су задржале ста-



Сл. 1. План Франца Јанкеа из 1842. године, исечак са приказом простора Теразија и нове регулације у Савамали (извор: Вуковић Лазар 2008: IX)

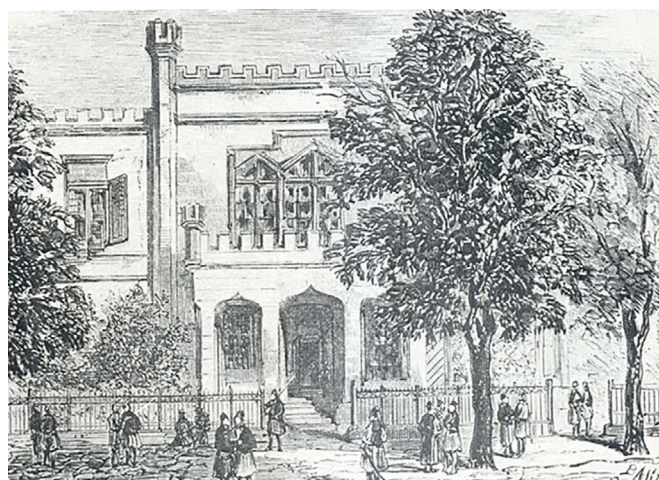
ри неправилан вретенаст облик). На простору Западног Врачара су приказане нове широке улице, Пут за Топчидер као најзначајнији (касније Улица кнеза Милоша) и паралелне улице (Ресавска улица) и управне на њу (Булевар краља Александра, Масарикова и Немањина улица), које су формирале правоугаоне блокове, утемељивши будућу модерну регулацију целог Врачара током 19. и 20. века. Поред зграде Дворца, Касарне, Совјета, Батал џамије и Цркве Св. Марка, на плану није учртана ниједна друга зграда, јер су вероватно само оне биле од интереса за државу, али је за нашу тему значајно да је учртана мала улица (на правцу касније Добрињске улице и данас Андрићевог венца), која је повезивала Смедеревски и Крагујевачки друм. (сл. 1)

Након доласка кнеза Александра Карађорђевића на власт (од 1842. до 1858), његова породица је користила Нови конак на Косанчићевом венцу (Конак кнегиње Љубице) и Конак у Топчидеру

(Конак кнеза Милоша), које су као своје београдске резиденције подигли Обреновићи почетком 19. века,⁹ а једно време и кућу капетана Мише Анастасијевића, на Великој пијаци (налазила се на месту данашње Коларчеве задужбине), где је 1844. године рођен кнежев син Петар, будући краљ¹⁰. Држава је дуго тражила адекватно здање за нову кнежевску резиденцију, а на основу сачуваних докумената закључује се да је као најповољнија 1843. године предложена кућа тадашњег председника Државног савета Стојана Симића, јер је била најквалитетнија и с пространим плацем на којем могу да се изграде и друге зграде неопходне двору.¹¹ Већ 1844. године зграду је откупила држава¹², као и кућу Јанићија Ђурића до ње, за потребе смештаја Кнежеве канцеларије, а разматрало се и подизање других неопходних здања¹³. Према записима савременика, било је планирано и проширење Симићевог здања, изграђеног 1840–1842. године, али ненастањеног 1843. јер



Сл. 2. Кнежевски двораци у Београду, литографија К. Квицова, објављена у Берлину 1856. године (извор: Музеј града Београда, Албум К. фон Квицова, G11/5081)



Сл. 3. Дворац за њресилонаследника Михаила, црцјеж објављен у часопису 'Illustration', Париз, 24. VI 1876. (извор: Бурић-Замоло: 1981)

се Симић накратко иселио у Влашку¹⁴, те се сматра да су доградња и уређење трајали до 1845–1846.¹⁵ или 1847. године¹⁶. Поводом усељења *Књаза... у нови конак на њоље на Теразије...*¹⁷ наложено је 1844. године Управи вароши Београда да започне и с претресањем калдрме (о трошку власника околних зграда), од Варош капије ка Совјету у Савамали и од Стамбол капије до Дворца и артиљеријске касарне. Кнез је наложио да ширина калдрмисаних сокака буде пет фати (хвати), око 7 м¹⁸. Уређење дворишта Кнежевог дворца и подизање бројних помоћних зграда (за кухињу и послугу) изведено је након 1848. године, као и изградња приземне подужне зграде са бочним полукружним крилима иза конака, за смештај страже кнежеве гарде.¹⁹ С предње стране, ка Дворцу, био је трем с низом снажних квадратних стубаца, а у средишњем делу зупчаста атика и кула са сатом, у виду средњовековне куле са зупчастим завршетком.²⁰ Касније се подижу и друге помоћне зграде (леденица и шупе), а 1853. године и камена ограда са испуном од гвожђа.²¹

У Кнежевом дворцу, који је носио број 1 у Теразијској улици и првом Теразијском кварту, као најзначајније здање вароши, кнез је живео са су-

ругом Персидом и осморо деце, а у њему је обављао и своје државничке послове. У њему су организована и званична примања, ручкови за пашу, ministre, саветнике и стране конзуле, прослава породичне славе, балови и друга јавна окупљања. Поред кнежеве радне собе, где је обављао званичне дужности, породичне дневне собе, одаклије с камином, трпезарије и салона за пријеме – кафеоцака, породици са бројном децом су свакако биле неопходне бројне приватне одаје – спаваће собе, гардеробе и сл. Забележено је да је кнегиња организовала уметничка посела у салону са балконом, уређеном у европском и оријенталном укусу. У њему су биле изложене слике Уроша Кнежевића с портретима највиђенијих вођа Првог устанка.²² Кнегиња је била заслужна и за уређење дворске баште испред зграде, с разноврсним цвећем и геометријски обликованим и пошљунчаним стазама. На средини је била скулптура трозупца, која је персонификовала три Мораве. Од дворске капије до улаза са задње стране зграде водио је калдрмисани пут.²³

Да је кнежева резиденција средином века била најупечатљивија зграда српске престонице, сведочи и пољски књижевник Роман Зморски, који

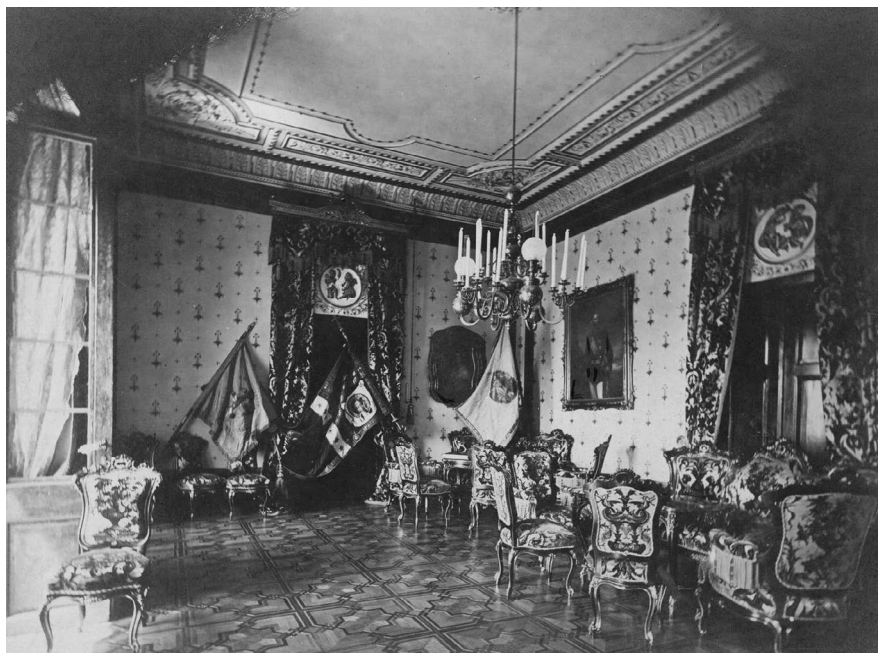


Сл. 4. Улична фасада Старао конака са вртом, фотографија Громана настала између 1876. и 1878. (извор: Мијајловић 2003: 37)

је 1855/1856. године описује као једину репрезентативну грађевину у вароши, окружену гвозденим оградом и енглеским вртом и *сахрањену у једнославном енглеском стилу*.²⁴ То потврђује и литографија Фон Квицова из 1856. године,²⁵ која детаљно приказује богато стилско обликовање њеног уличног pročеља²⁶. (сл. 2)

Након заседања Светоандрејске скупштине крајем 1858. године, кнез Александар је био приморан да преда власт Обреновићима, те је након турбулентних политичких превирања напустио земљу у јануару 1859. године.²⁷ Вративши се у престоницу, кнез Милош је током кратког периода своје друге владавине (1858–1860) углавном боравио у Дворцу у Топчидеру, сматрајући да су просторије у новом Кнежевом дворцу (Старом конаку) на Теразијама превелике.²⁸ Такође, желео је да о свом трошку (јер је тадашњи дворца био у власништву државе), престолонаследнику Михаилу, који је дуго боравио у иностранству²⁹, изгради репрезентативнију резиденцију. Припреме за

изградњу новог здања са десне стране Старог конака (на углу Кнеза Милана и Добрињске улице) започете су почетком 1860. године, али с обзиром на то да је стари кнез убрзо био приморан да власт преда сину, његова жеља није остварена. Зграда је добила нову јавну функцију, а кнез Михаило је након доласка на власт (1860–1868) одобрио у септембру новац из државне касе за завршетак започетог здања *са леве стране двора књажевској за канцеларије њојечинијелствва иностраних дела*.³⁰ У њој су смештени Министарство унутрашњих дела, у приземљу, и Министарство иностраних дела на спрату. Планови зграде су вероватно израђени 1859. године у Главној управи грађевина, а на основу стилских карактеристика и сличности са замком Мирамаре код Трста сматра се да је аутор био државни архитекта Јосиф Касано.³¹ (сл. 3) У надзору завршетка радова учествовао је (мада су га поједини истраживачи сматрали и аутором пројекта) Коста Шрепловић, млади архитекта пристигао са школовања у Минхену 1861.



Сл. 5. Црвени салон кнеза Милана Обреновића, фотографија Громана настала између 1876. и 1878. (извор: Мијајловић 2003: 67)



Сл. 6. Салон кнегиње Наталије Обреновић, фотографија Громана настала између 1876. и 1878. (извор: Мијајловић 2003: 66)

године.³² Поред тога, у новије време, архитектура Дворца је повезана и са дворцем „Иванка“ код Братиславе, који је кнез Михаило купио 1856. године и обновио га након пожара.³³

Кнез Михаило је након доласка у земљу 1860. године³⁴ живео у Малом дворцу, а када је преузео власт настанио се у Старом конаку, где је у *сали до балкона* 7. новембра прочитан султанов берат којим је проглашен за кнеза.³⁵ У њему је имао свој кабинет, а у соби до кабинета је понекад боравила његова супруга, кнегиња Јулија. Постојала је и Жута сала, у којој је вероватно 1864. године организован бал за 300 званица.³⁶ У оквиру Дворског комплекса подигнут је и одређени број помоћних зграда за смештај послуге³⁷, а настављено је и култивисање простора око двора, који је уређен као *врш* испред здања и слободније формирана башта, *иарк*, иза³⁸. О изгледу предњег *врша* сведочи фотографија коју је снимео кнежев домоуправитељ Анастас Јовановић 1865. године, која га приказује са неправилним кривудаваим стазама, ниским растињем и бујним пузавицама дуж стубова трема и лизена фасаде приземног дела.³⁹

Након убиства кнеза Михаила 1868. године и доласка на власт новог владара Милана Обреновића (кнез 1868–1882, краљ 1882–1889), који је био малолетан и од Намесништва преузео власт тек 1872. године⁴⁰, Стари конак је био напуштен. У њега се октобра 1875. године, након удаје, усељава кнегиња Наталија, те је предузето његово преуређење уз ангажовање бечких и париских декоратера, о чему пише Феликс Каниц⁴¹. Улични и дворишни изглед конака, врт испред и парк иза, као и унутрашњост приказују фотографије И. В. Громана, руског војног фотографа, који је боравио у вароши у време српско-турског рата 1876–1878. године.⁴² (сл. 4–6) Он је забележио и изглед Малог дворца, приземне зграде с леве стране конака (гледано са улице)⁴³, вероватно већ поменуте Ђурићеве куће откупљене када и Симићево здање, а у којој је пре ступања на власт живео кнез Михаило. Имао је компактну правоугаону структуру с високим четвороводним кровом и класицистички обликованим уличним pročељем, на којем се истицао централни ризалит

с троугаоним тимпаноном и подела фасаде на пет поља пиластрима. Испред и иза зграде су на фотографијама приказани лепо уређени врт и парк са бујним зеленилом и стазама неправилног облика, а забележен је и ентеријер двора, Црвени салон кнеза Милана, са српским и руским заставама, и салон кнегиње Наталије. (сл. 5–6) Громанове фотографије су свакако најзначајнији извор за реконструкцију изгледа и тумачење архитектуре Дворског комплекса крајем седамдесетих година 19. века. Кнежеву палату, врт и гвоздену ограду помиње и Ђузепе Барбанти-Бродано у књизи *Гарибалдинци на Дрини 1876*, описујући је као малу, једноставну спратну зграду жућкасте боје, с тремом, балконом и грбом од теракоте.⁴⁴

Изграђеност и уређење Дворског комплекса забележени су и на Зарићевом плану из 1878. године.⁴⁵ У оквиру комплекса су уцртане основе Малог дворца, Кнежевог дворца и зграде министарства спољних и унутрашњих послова, који формирају трочлани ансамбл дуж Улице кнеза Милана (касније Краља Милана). За разлику од већ поменутих Громанових снимака, испред двора је приказан уређени предњи врт са две кружне цветне леје и кружни базен са бронзаном скулптуром девојке с крчагом, у средишту, набављеном у Бечу.⁴⁶ Такође, и једна фотографија снимљена око 1900. године приказује уређење предњег врта, насталог крајем седамдесетих година, с цветним лејама, ниским растињем и стазама правилних геометријских форми, по угледу на француске вртове.⁴⁷ На Зарићевом плану приказана су и ограда са две капије, зграда страже иза Двора, као и приступни путеви. Као део комплекса, с леве стране, дуж бочне Дворске улице, приказане су зграде са дугим уличним корпусом и бочним дворишним крилом, за смештај штала за коње и магацина.⁴⁸ Такође је и део дворишта са десне стране, оивичен улицама Надеждином (данас Крунском) и Кнеза Милоша Обреновића, у великој мери био изграђен, а на самом углу стајала је зграда Министарства војног.⁴⁹

Након коначног добијања независности Кнежевине на Берлинском конгресу 1878. године⁵⁰ Дворски комплекс добија већи значај за репрезентаци-



Сл. 7. Стари и нови краљев двор око 1900. године, разгледница
(извор: Милош Јуришић)

ју државе и постоје записи да је кнез Милан Обреновић планирао трансформацију целине по угледу на тадашње европске дворове. План за нови дворски комплекс израдио је тада најзначајнији српски архитекта Александар Бугарски⁵¹, који је предвидео изградњу новог монументалног здања двора у средишту комплекса (уместо старог Кнежевог двора – Старог конака), као доминантног централног мотива академски компонованог трочланог урбаног ансамбла, са два бочна нижа здања (крила), за репрезентативне протоколарне намене, са северозападне стране, и за нову резиденцију за престолонаследника, с југоисточне стране⁵². Међутим ова идеја није реализована, осим зграде протоколарне намене, за јавне скупове и дипломатске пријеме (на месту Малог дворца), започете јануара 1881. и завршене 1884. године, која је названа Нови двор.⁵³

Мада није изведена његова потпуна трансформација, Дворски комплекс је подизањем новог монументалног здања добио уравнотеженију класичну троделну композицију, с три репрезентативна спратна здања, коју је својим цртежом забележио Феликс Каниц.⁵⁴ Цртеж верно одсликава стилски

развој архитектуре у Србији од позног класицизма (Стари конак), четрдесетих година, преко романтизма (Дворац за престолонаследника Михаила), педесетих и шездесетих година, до зрелог академизма (Краљев двор), осамдесетих година 19. века.⁵⁵

Већ је напоменуто да је Нови двор подигнут у репрезентативне сврхе, за званичне пријеме, свечаности и смештај страних гостију. Након развода маја 1889. године, краљица Наталија је наставила да живи у Старом конаку с малолетним сином. Краљ Александар је проглашен за владара 1/14. априла 1893. године, у једној од сала конака.⁵⁶ Феликс Каниц је забележио да је краљ Александар боравио у левом крилу зграде (гледајући од улаза ка улици), а краљица Наталија у десном. Детаљније податке о положају, изгледу и унутрашњем распореду двора оставио је енглески новинар Херберт Вивијен 1896. године. Он истиче положај здања на узвишењу и његову одвојеност од пута позлаћеном оградом и уском баштом, у којој је лети два пута недељно свирала војна музика. Описује је као дугачку, ниску и жуту грађевину, са много прозора и белим венецијанским ролетнама. Такође бележи да



Сл. 8 Двориште и улаз у Стари дворца почетком 20. века
(извор: Милош Јуришић)

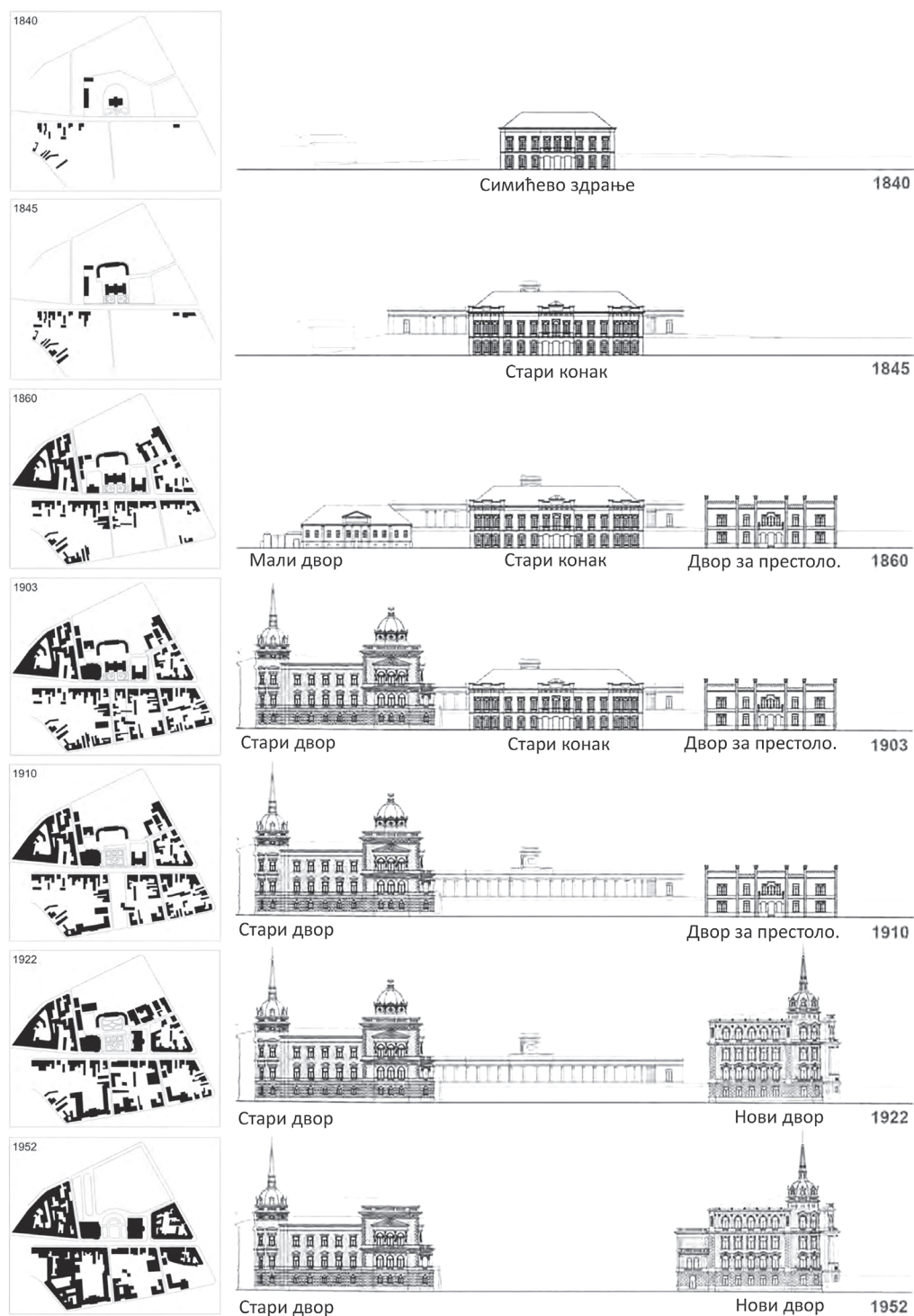
је двор на једном спрату, горњем, а да је цео нижи спрат за оставе и канцеларије.⁵⁷

Свакако да је репрезентативном изгледу Дворског комплекса посвећена посебна пажња, те је крајем 19. века дуж главне градске саобраћајнице (Улице краља Милана) изграђена нова метална ограда са две декоративно обликоване капије.⁵⁸ Из тог времена потичу и записи о дворској башти иза стражаре (ка данашњем Булевару краља Александра), са две-три холандске леје, жбуњем, травњаком за крикет, павиљоном за музику, седиштима за гледаоце и сл.⁵⁹ Дворска башта се постепено трансформисала у репрезентативно уређен приватни парк са садницама из Панчићеве ботаничке баште, карактеристичним за Кнежевину, а са три стране (дуж данашњих улица Д. Јовановића, Булевара краља Александра и Кнеза Милоша) била је подигнута зидана ограда висока три метра.⁶⁰ (сл. 7, 8)

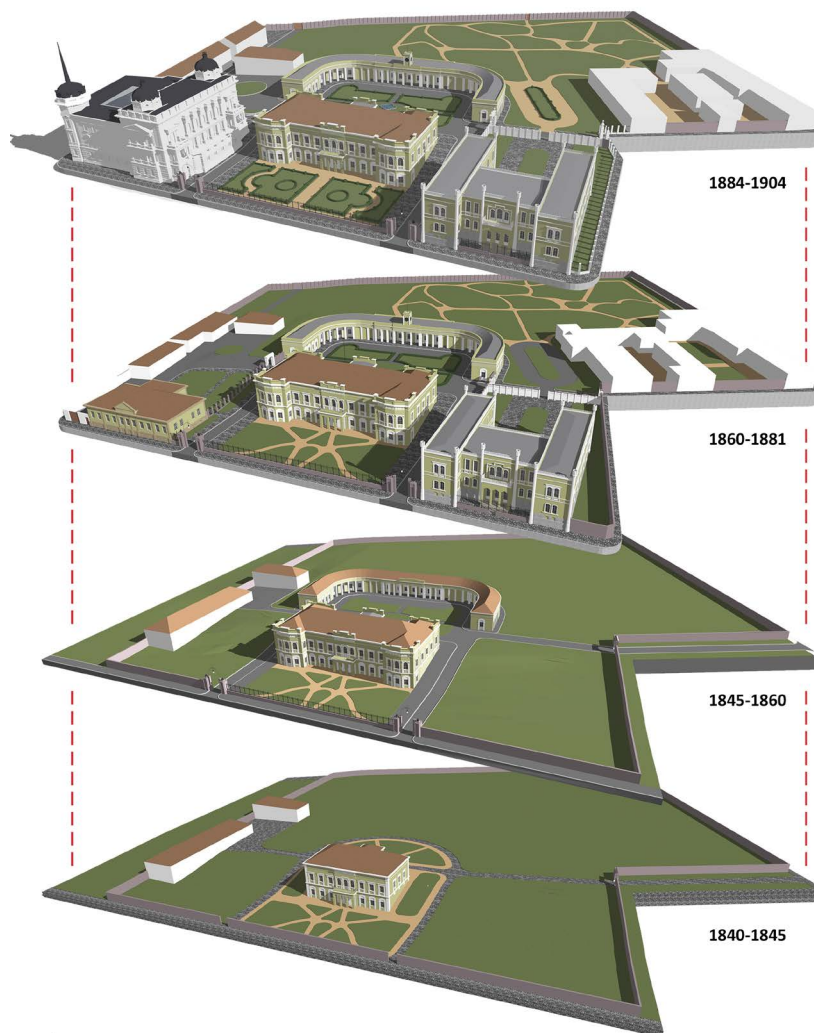
Почетком новог века, након Мајског преврата 1903. године и убиства краља Александра и краљице Драге,⁶¹ Стари конак је постао непожељан сведок трагичног догађаја који је осудила цела европска јавност. Његов габарит је још увек уцртан на

плану Београда из 1903. године⁶², а вероватно је порушен крајем те године⁶³ или наредне⁶⁴. Тиме је целовитост трочлане композиције дворова остала окрњена, без централног мотива, само са зградом страже дубоко у позадини. На плану престонице Краљевине Србије из 1910. године,⁶⁵ детаљно су приказане све грађевине које су још увек постојале у оквиру Дворског комплекса, као и уређење вртова. Из старог Дворца за престолонаследника Михаила, који је такође био сведок власти претходне династије, исељена су министарства и стављен је на располагање новој краљевској породици.⁶⁶

Међутим, Карађорђевићи нису били задовољни старим дворским зградама Обреновића, те је већ 1906. покренута идеја о изради планова Новог краљевог двора на месту Дворца за престолонаследника Михаила, путем јавног конкурса.⁶⁷ У дневној штампи су се током зиме 1910–1911. године појавили чланци о припремама за изградњу будуће резиденције престолонаследника Александра, а за пројектанта је именован архитекта Министарства грађевина Стојан Тителбах. Стара зграда је порушена 1911. године, исте године је постављен



Сл. 9. Приказ урбаног развоја и изгледа дворског комплекса 1845–1952.
(аутор: И. Николић, 2020; на основу Марловић 2005: 202, 206–207)

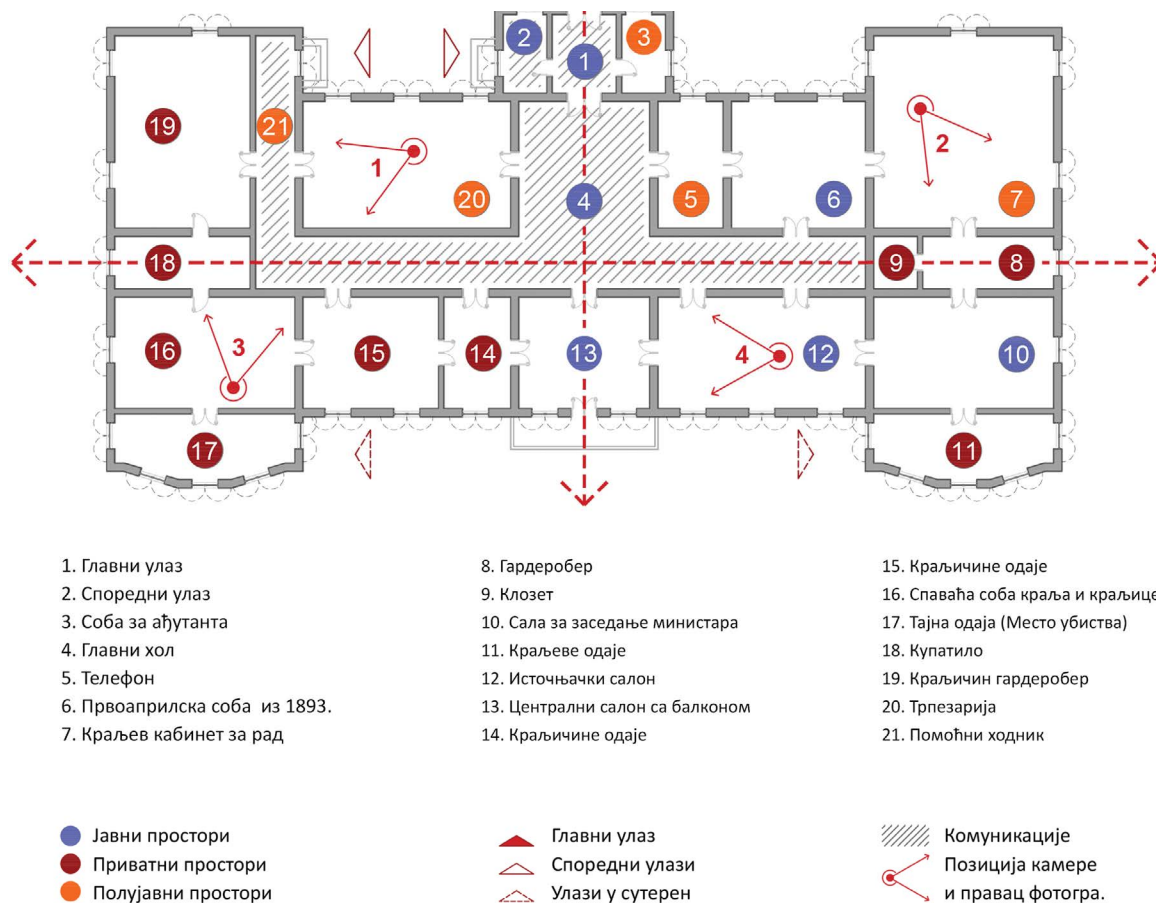


Сл. 10. Изометријски приказ енезе Дворског комплекса (аутор: И. Николић, 2020)

камен темељац нове зграде, а грађевински радови су завршени до 1914. године.⁶⁸

Изградњом зграде Новог двора успостављена је композициона равнотежа између њега и Старог двора, јер су оба здања имала наглашене угаоне ризалите с куполама, али је нова зграда ипак била доминантнија јер је имала етажу више. Неуједначност је делимично умањена када је централни део

композиције наглашен надзиђивањем зграде страже 1930. године, према пројекту архитекте Момира Коруновића. Средишњи део је добио три нове етаже, а бочна заобљена крила једну.⁶⁹ Зграда је порушена након Другог светског рата, чиме је Дворски комплекс изгубио централни мотив композиције, који је наглашавао средишњу осу и давао монументални заокружени изглед целини.⁷⁰ (сл. 9–10)



Сл. 11. Схематски приказ основе Кнежевог двора (Старог конака) с наменом историја и обележеним местима снимања стarih фотографија – 1. трпезарија, 2. краљев радни кабинет, 3. спаваћа соба и 4. источњачки салон (аутор: И. Николић, 2020; на основу Ђурић-Замоло 1991: 115)

Архитектура Кнежевог дворца – Старог конака

Претпоставља се да је Симићево здање подигнуто 1839–1842. године као господска кућа, репрезентативна резиденција богатог грађанина и да је имала компактни правоугаони облик, а да је након куповине за кнежев двор њена површина знатно

увећана, односно удвостручена, доградњом двају бочних крила, у периоду 1845–1847. године.⁷¹ Кнежевски дом се налазио на спрату, гледајући с улице, а улазило се са задње, дворишне стране, одакле се зграда сагледавала као приземна, јер је терен био у паду од Смедеревског (Цариградског) друма, дуж београдске греде ка Крагујевачком друму. Како је зграда имала двојну намену, приватну као дом кне-

жевске, касније краљевске породице, и репрезентативну као владарска резиденција у којој су примане званичне посете, она је садржала бројне просторије јавног, државног и интимног, приватног карактера. Просторије су биле веома простране и стилски раскошно уређене, што је забележено на старим фотографијама из времена Обреновића.⁷² Тадашњи двор је 1896. године посетио енглески новинар Херберт Вивијен и оставио сведочанство о његовом унутрашњем уређењу из времена када су у њему живели краљ Александар и краљица Наталија. Централни приступни део конака заузимао је приступни улазни вестибил – хол из којег се с леве стране (гледајући од улаза) приступало краљевим просторијама, у којима је обављао државничке послове и становао. У дограђеном левом крилу је ка дворишту био краљев кабинет, ка улици спаваћа соба, а између гардероба с кадом. На Вивијена је посебан утисак оставила *иерсијска соба*, са остацима источњачке колекције краља Милана, која је повезивала краљеву спаваћу собу и централну дворану за пријеме, са балконом ка улици, пријатну и удобну, уређену у модерном стилу. Из ње се улазило у трпезарију, трећу собу у низу у тракту ка улици. Све те просторије су биле јавног репрезентативног карактера, као и соба за билијар и мачевање са десне стране улазног хола (оријентисана ка дворишту), и заузимале су централну зону конака. Приватне одаје краљице Наталије биле су у десном дограђеном крилу, а Вивијен је видео две собе оријентисане ка улици, за дневни боравак и спавање.⁷³

О унутрашњој структури и распореду просторија старог краљевског двора Обреновића (Старог конака, Старог дворца), може се говорити на основу плана *йорушеної сїярої двора*, који је објављен 1925. године.⁷⁴ Тај план, комбинован са старим ликовним приказима и фотографијама, омогућава да се реконструише план горње етаже зграде, као и намена просторија у време атентата 1903. године (у плану је обележено место убиства краља и краљице – уска просторија с прозорима, избачена ка улици, у десном крилу, сл. 11, обележена бројем 17). Конак је имао развијени компактни облик основе, карактеристичан за репрезентативна здања тога доба.⁷⁵

(сл. 11) На правоугаоној основи је с предње уличне стране (ка главној улици) био плитки централни ризалит са избаченим тремом и балконом, као и два бочна снажно избачена крила, преломљеног троделног облика (сваки са три прозора ка улици и два бочна). На дворишној фасади је био избачен централни улазни део (са главним и споредним улазом и просторијом за ађутанта) и два снажно избачена бочна крила. Унутрашња просторна структура је била сложена – на централни правоугаони корпус (првобитни део), који припада типу двотрактног подужног плана – са средишњим ходником и два низа просторија – додата су два управна тракта (дограђени део) са четири просторије. Формирана је функционална унутрашња структура с низовима просторија (*енфилага*, *enfilade*), повезаних вратима (обично на средини зида између две собе), тако да је од улазног хола било омогућено кружно кретање кроз све просторије. Такође, просторије су имале приступ из хола и подужног ходника. У средишњој зони зграде (двотрактном корпусу с ходником), из придодатог улазног вестибила, на правцу попречне осе зграде, улазило се у пространи хол и салу за пријеме са балконом, у средини уличног тракта. Са бочних страна сале су били *источњачки салон* и краљичине одаје. У тракту ка дворишту, десно од улазног хола је била велика трпезарија (раније соба за билијар), а лево просторија за дежурног и соба у којој је Александар проглашен за краља. Лево крило (дограђени попречни тракт с леве стране од улаза) било је намењено краљевим државничким одајама – ка улици је била сала за министарска заседања, са избаченом просторијом ка улици (која је са три стране имала прозоре), ка дворишту је био краљев радни кабинет, а између гардероба и тоалет. Десно крило (дограђени попречни тракт са десне стране од улаза) било је намењено приватним просторијама краља и краљице – ка улици је била спаваћа соба, са уском просторијом ка улици (где су убијени), која је имала са све три стране прозоре, док је ка башти била веома пространа краљичина гардероба, у коју се улазило кроз купатило. У том тракту је био и мали ходник у који се улазило директно из баште, а вероватно је служио послузи,



Сл. 12. Претходно изведени изгледа фасада куће С. Симића (Старог конака), пре и након доградње и иренамене у двор (аутор: И. Николић, 2020)

која је њиме из дворишта приступала трпезарији и краљичиној гардероби.

О обликовању спољашњег изгледа Кнежевог дворца – Старог конака можемо говорити на основу објављеног цртежа из 1856. године и фотографија снимљених 1865, 1876. и око 1900. године, на којима се уочавају одређене разлике (у односу на отворе у приземном делу са улице, а посебно код атике изнад централног ризалита, која је добила нов декоративни мотив са грбом) (сл. 2, 4, 7 и 12). Монументалности структуре и њеној експресивности доприносио је изузетно високи четвороводни кров и богата рашчлањеност уличне и дворишне фасаде. У композицији фасада је примењен класицистички принцип наглашавања средишњег и два бочна мотива, у виду крила или ризалита. Улична и дворишна фасада су симетричне и петочлане (са по три отвора у сваком пољу), с тим што улична има две хоризонталне зоне (етаже), а дворишна једну.⁷⁶ Уличним прочељем доминирају три вертикална поља, с приземљем и спратом, наглашена атикама изнад кровног венца. Хоризонтална подела равно малтерисаних површина фасада на приземље и спрат је ненаметљива, у другом плану, јер међуспратни и кровни венац нису наглашени богатом

профилацијом. Централни плитки ризалит је истакнут истуреним тремом са балконом, а два бочна крила имају преломљену троделну површину, чиме је унета динамика у смирену класичну композицију. Поред тога, вертикалне површине централног ризалита и бочних крила су наглашене дуж ивица вертикалним лизенама, као и квадратним пољима с флоралним мотивима у фризу кровног венца. Додатно, прозори на спрату централног ризалита и бочних крила имају знатно богатије ренесансно обликовање – сваки прозор има полукружни лук, архиволту, и обликован је као едикула, има парапет с постаментима који носе пиластре с вертикалним конзолицама и хоризонталним натпрозорним венцем. Површина изнад лука прозора је испуњена флоралном декоративном пластиком. И дворишна фасада има идентично обликоване елементе, отворе и кровни венац, а истиче се троделни мотив истуреног улазног крила, с улазним порталом и два бочна прозора, надвишена луковима и повезана степенастим троделним венцем. (сл. 8)

Може се закључити да се у композицији и обликовању архитектонских и декоративних елемената фасада Кнежевог двора (Старог конака, Старог дворца), вероватно насталих током адаптације

крајем пете деценије 19. века, јасно уочава напредак архитектуре у Србији, настао као последица већег ангажовања стручњака школованих у иностранству за изградњу или адаптацију државних здања. Они су боље познавали класичне принципе обликовања и елементе стилске архитектуре, што је допринело много богатијем и репрезентативнијем изразу архитектуре Кнежевог двора, те је она, у односу на раније подизане грађевине, била ближа класичном ренесансном изразу.⁷⁷ Карактеристика наступајуће романтичарске епохе, која се више ослањала на средњовековне композиционе принципе и стилске облике, уочава се у доњем нивоу уличне фасаде, где су на отворима примењени сегментни луци. Код централног ризалита, сегментни луци су између стубаца трема, као и на отворима бочних крила, док су на међупољима отвори правоугаони, а профилисани оквир око њих има такође сегментни лук. Из тог разлога су поједини аутори сматрали да Стари конак припада епохи романтизма, али уз ограду да су *евројски сџилски њравци у развоју наше архитџектџуре XIX века у сџиалном за кашњенењу ње се мешају и њрејлићу*⁷⁸, односно да су се, као и у Европи, и код нас класицизам и романтизам извесно време развијали паралелно. Сматра се да су на Кнежевом дворцу у односу на профилацију прихваћени основни елементи ренесансе, али романски у односу на примену архиволти и декорације.⁷⁹ Чињеница је да бројне грађевине настале у српској престоници педесетих и шездесетих година 19. века имају елементе које уочавамо на фасадама Дворца (Старог конака). Стари хотел „Српска круна“ (Узун Миркова 1), који је 1846. године подигао кнез Александар Карађорђевић, имао је сегментне лукове на отворима у приземљу и класично обликован спрат, а нови хотел „Српска круна“ (Кнез Михаилова 54), подигнут 1867. (који је такође снимии Громан 1876), имао је сегментне лукове на отворима у приземљу и веома слично обликоване отворе с полукружним архиволтама и декоративном обрадом (као код Кнежевог дворца) на спрату⁸⁰, што потврђује да су класични ренесансни и средњовековни мотиви примењивани једновремено током пете, шесте и седме деценије 19. века.

Архитектура Дворца за престолонаследника Михаила

Структура Дворца је била веома слична оној код Старог конака, јер је и он имао развијени облик компактне основе са два снажно избачена крила са предње и задње стране правоугаоног корпуса, као и тремом са балконом у средини уличне стране.⁸¹ Такође је и композиција маса и уличног pročеља била класична петоделна, са три наглашена вертикална мотива – централним ризалитом и два бочна крила. Централни ризалит је надвисивао остале делове и био истакнут улазним тремом са ступцима и балконом, што је забележено на цртежу објављеном 1876. године и на старим фотографијама. (сл. 3 и 13)⁸² Међутим, стилска обрада архитектонских и декоративних елемената је у потпуности била у духу средњоевропског романтизма, с романо-готским елементима – посебно израженим у обликовању улазног трема и прозора приземља и спрата; као и осмоугаоним вертикалним лизенама дуж ивица ризалита и крила, које су се завршавале кулицама с високим зупчастим круништем.⁸³ Сви прозори у приземљу, као и спратни на бочним крилима, имали су сегментне лукове, док су отвори између квадратних стубаца трема вероватно били луковичасти (према поменутом цртежу). Такође, обликом се издвајају три отвора на спрату централног ризалита, који су повезани заједничким профилисаним оквиром у јединствени мотив. Отвори су се завршавали троугаоно, с преломљеним горњим делом, а средишњи је био највиши и тиме наглашавао централну осу композиције pročеља. Горња ивица заједничког оквира била је степенаста, с троделним натпрозорним венцем, што је било карактеристично за средњовековну готичку профану архитектуру. Ограде балкона и атике биле су зидане и назубљене, као на средњовековним утврђењима и замковима. Гледано у целини, композиција pročеља Дворца била је заснована на класичним принципима, али с нешто богатије разуђеним масама. Остварена је уравнотежена композиција целине, која је у исто време била и веома живописна и динамична, због своје разуђености.



Сл. 13. Краљев двор и Дворац за пресидолонаследника Михаила почетком 20. века (Министарство спољних и унутрашњих дела), разгледница (извор: Милош Јуришић)

Динамичност композиције била је одраз романтичарског духа, који је још више био изражен спојем облика и декоративне обраде инспирисаних романо-готичким наслеђем средње Европе и оријенталном архитектуром.⁸⁴

Закључна разматрања

Заснивање Дворског комплекса средином 19. века на до тада неизграђеном простору између Западног Врачара и Теразија било је од великог значаја за развој Београда као нове престонице обновљене Кнежевине Србије. Жеља за већом монументалношћу и репрезентативношћу владарског дома била је исказана у хармоничној класичној архитектури Кнежевог дворца – Старог конака, и уређењу околног простора, врта и парка који су га окруживали. Даљем развоју Дворског ком-

плекса и успостављању академске тропартитне композиције, гледано са једне од тада главних варошких улица, која је повезивала нови европејски устројен управни центар у Савамали с Теразијама и старом оријенталном још увек утврђеном Вароши, допринела је изградња Дворца за престононаследника Михаила почетком седме деценије 19. века, у духу тадашње романтичарске архитектуре. Поред тога што су двореве у оквиру комплекса подигли и у њима живели Карађорђевићи и Обреновићи, утемељивачи савремене српске државе, изузетан историјски и културни значај ових здања за савремено доба лежи и у чињеници да она више не постоје. Из тог разлога је веома важно да њихову архитектуру истражују студенти, посебно архитекти, како би се младе генерације будућих градитеља упознале са урбаним процесима и архитектонским токовима који су формирали срп-

ску престоницу средином 19. века, а за које нема довољно сачуваних материјалних сведочанстава, односно самих грађевина. Један од циљева истраживања је био и да се боље упознају с условима становања и структуром репрезентативних резиденцијалних грађевина, с њиховом специфичном јавном и приватном наменом. За студенте је посебан изазов био да на основу историјске грађе, објављених радова и приказа других аутора реконструишу трансформацију простора Дворског комплекса на Теразијама и савременим средствима, кроз компјутерску обраду, прикажу његову изграђеност у појединим периодима и архитектуру грађевина, посебно Кнежевог дворца – Старог конака и Дворца за престолонаследника Михаила, које су касније порушене. Кроз свој рад они су дали и лични допринос обнови сећања на ова важна историјска здања, као и очувању свести о њи-

ховом историјском и културном значају у преломним тренуцима настанка модерне српске државе и грађанског друштва.

Проф. др Мирјана З. Ротер Благојевић,
архитекта
Архитектонски факултет, Београд
roterm@arh.bg.ac.rs

Бошко М. Дробњак, асистент,
архитекта
Архитектонски факултет, Београд
drobnjak.b@arh.bg.ac.rs

Илија П. Николић,
архитекта
Београд
ilija.nikolic.996@gmail.com

НАПОМЕНЕ:

- 1] Здравковић 1954; Вујовић 1986; Ђурић-Замоло 1991; Roter 1994; Марловић 2005; Несторовић 2006; Борић 2014; Borić 2017; Михајлов и Мишић 2017.
- 2] *План Београда 1815–1830. године*, израдио Радоје Дединац (1880–1913), прилог уз књигу Јоакима Вујића *Пућешествије по Србији*, размера 1: 12000. Извор: Вукотић Лазар 2008: VIII.
- 3] Несторовић 1937: 27; Здравковић 1954: 207.
- 4] Чубриловић 1974: 99–103; Andrić 1968: 39–40.
- 5] Чубриловић 1974: 301–304; Maksimović 1938: 82; Несторовић 2006: 73–85.
- 6] Јовановић 2010: 13.
- 7] Maksimović 1938: 82, 87.
- 8] *План за реулацију Теразија, простор око Бајтал-џамије и Ташмајдана*, 1842. године, израдио Франц Јанке. Архив Србије (АС, МУДС-П-560/842). Објављен: Maksimović 1938: 84; Чубриловић 1974: 303; Вукотић Лазар 2008: IX.
- 9] Несторовић 53–60: 2006.
- 10] Јовановић 2010: 13, 59–60.
- 11] Здравковић 1954: 207; Несторовић 2006: 173; Јовановић 2010: 59, 61; Borić 2014: 121–123.
- 12] Ђурић-Замоло 1991: 114.
- 13] Несторовић 2006: 173–174.
- 14] Јовановић 2010: 59, 61.
- 15] Ђурић-Замоло 1991: 113–114.
- 16] Несторовић 2006: 174.
- 17] Јовановић 2010: 60.
- 18] *Истѿо*: 60–61.
- 19] Зграда је надзидана 1930. године према пројекту Момира Корунковића. Порушена је након Другог светског рата. Видети: Марловић 2005: 199; Михајлов и Мишић 2017: 58.
- 20] Ђурић-Замоло 1991: 122.
- 21] Несторовић 2006: 174.
- 22] Јовановић 2010: 68–69.
- 23] *Истѿо*: 69–71.
- 24] Ђурић-Замоло 1991: 121.
- 25] Албум Куна фон Квицова [Cuno von Quitzov] објављен је 1857. године у Берлину и посвећен кнезу Александру Карађорђевићу. Чува се у Музеју града Београда (инвентарски број G11/5081). Извор: <http://www.mi.sanu.ac.rs/muzej.beograd/d/srp/index.htm> [25. 2. 2021]
- 26] Вујовић 1986: 150.
- 27] Чубриловић 1974: 140–143; Јовановић 2010: 339–344.
- 28] Несторовић 1937: 39; Ђурић-Замоло 1991: 114.
- 29] Borić 2017: 33–34.
- 30] Несторовић 2005: 181.
- 31] *Истѿо*.

- 32] Несторовић 1937: 54; Ђурић-Замоло 1981: 110–111.
 33] Borić 2017: 36–37.
 34] Чубриловић 1974: 144–146.
 35] Ђурић-Замоло 1991: 114.
 36] *Истио*.
 37] Борић 2014: 137; Borić 2017: 33–35.
 38] Михајлов и Мишић 2017: 59.
 39] Ђурић-Замоло 1991: 116.
 40] Чубриловић 1974: 157–166; Andrić 1968: 123.
 41] Ђурић-Замоло 1991: 114.
 42] Музеј града Београда, Ур. 3759, 3760, 13856, 3761, 3762. Видети: Мијајловић 2003: 36–37, 65–67; доступно на http://www.mi.sanu.ac.rs/muzej.beograd/d/srp/sad/groman_sr.pdf [25. 2. 2021]
 43] Музеј града Београда, Ур. 4130. *Истио*: 38.
 44] Ђурић-Замоло 1991: 121.
 45] *План Београда удешен за појкребе београдских основних школа*, саставио Стеван Зарић инжењер, издање Државне штампарије 1878. године, размера 1 : 4000, оригинал се чува у Бечу (Ратни архив G Ib 56). Видети: Maksimović 1938: 85; Вукотић Лазар 2008: XVI.
 46] Марловић 2005: 199–200; Михаилов и Мишић 2017: 59–60.
 47] Ђурић-Замоло 1991: 117.
 48] Михајлов и Мишић 2017: 60.
 49] Ђурић-Замоло 1991: 118, 124.
 50] Чубриловић 1974: 173–186; Andrić 1968: 126).
 51] Несторовић 1937: 51; Ђурић-Замоло 1981: 22; Кадијевић 2005: 302–304; Несторовић 2006: 295.
 52] Неђић 1999: 13–14; Марловић 2005: 201; Михајлов и Мишић 2017: 61.
 53] Ђурић-Замоло 1981: 23–24; *истиа* 1991: 123; Неђић 1999: 13–15; Кадијевић 2005: 339; Несторовић 2006: 299–302.
 54] Несторовић 2006: 176.
 55] Стојановић 1912: 14–15; Ротер-Благојевић 2004: 75–76.
 56] Чубриловић 1974: 181–183; Andrić 1968: 128.
 57] Ђурић-Замоло 1991: 114–115, 121.
 58] Михајлов и Мишић: 63.
 59] Ђурић-Замоло 1991: 123.
 60] Михајлов и Мишић 2017: 63.
 61] Чубриловић, 1974, 186; Andrić 1968: 129.
 62] *План Вароши Београда*, Канализациони одсек ОГ Београда, 1903. године, размера 1 : 10 000, Историјски архив града Београда. Извор: Вукотић Лазар 2008: XVII.
 63] Ђурић-Замоло 1991: 115.
 64] Марловић 2005: 201; Михајлов и Мишић 2017: 63.
 65] *План града Београда пресјонице краљевине Србије*, израда Општине београдске, размера 1:10 000, 1910, Народна Библиотека Србије. Извор: Вукотић Лазар 2008: XVIII.
 66] Борић 2017: 40.
 67] Михајлов и Мишић 2017: 64.
 68] Стојановић 1912: 96–97; Ђурић-Замоло 1981: 103–104; Неђић 2001: 57.
 69] Несторовић 2006: 174; Михајлов и Мишић 2017: 67.
 70] Марловић 2005: 201–207.
 71] Ђурић-Замоло 1991: 113, 116; Несторовић 2006: 174.
 72] Несторовић 2006: 172.
 73] Ђурић-Замоло 1991: 117–120.
 74] *Истио*: 115.
 75] Ротер-Благојевић 1997: 64–67; *истиа* 2006: 82–93.
 76] Roter 1994: 116–117.
 77] Здравковић 1954: 207.
 78] Несторовић 2006: 174.
 79] *Истио*: 175.
 80] Ђурић-Замоло 1981: 139; *истиа* 1991: 122.
 81] Ротер-Благојевић 1997: 64–67.
 82] Ђурић-Замоло 1981; Несторовић 2006: 182.
 83] Несторовић 2006: 183.
 84] Roter 1994: 139–140.

ЛИТЕРАТУРА:

- Andrić, N., Antić, R., Veselinović, R. i Đurić-Zamolo, D.** (1968), *Beograd u XIX veku*, Beograd: Muzej grada Beograda, 1968.
- Борић, Т.** (2014), *Дворови династија Обреновић и Карађорђевић у Србији*, докторска дисертација, Универзитет у Београду, Филозофски факултет.
- Borić, T. S.** (2017), Prilog proučavanju prestolonaslednikovog dvorca u Beogradu, *Artefact* Vol. 3, No.1: 31–43.
- Вујовић, Б.** (1986), *Уметносић обновљење Србије 1791–1848*, Београд: Просвета и Републички завод за заштиту споменика културе.
- Вукотић Лазар, М.** (ур.) (2008), *Београд у мајама и њановима од XVIII до XXI века*, Београд: Урбанистички завод Београда.
- Ђурић-Замоло, Д.** (1981), *Градишњели Београда 1815–1914*, Београд: Музеј града.
- Ђурић-Замоло, Д.** (1991), Стари конак у Београду, *Годишњак Музеја града Београда* књ. XXXVIII (Београд): 113–126.
- Здравковић, И. М.** (1954), Кућа Стојана Симића – Симићево здање, *Годишњак Музеја града Београда* књ. I (Београд): 206–208.

- Јовановић, Н.** (2010), *Dvor kneza Aleksandra Karadorđevića 1842–1858*, Beograd: Laguna.
- Кадријевић, А.** (2005), *Естетика архитектуре академизма (XIX–XX век)*, Beograd: Грађевинска књига.
- Максимовић, В.** (1938), *Urbanizam u Srbiji : osnovna ispitivanja i dokumentacija*, Beograd.
- Марловић, С.** (2005), Трагање за изгубљеном целовитошћу дворског комплекса у Београду, *Годишњак Музеја града Београда* LII (Beograd): 195–251.
- Мијајловић, Ж.** (ур.) (2003), *Громанов албум фототографија 1876–1878* [електронско издање], Колекције Музеја града Београда и Војног музеја у Београду, Beograd: Музеј града Београда, Математички факултет у Београду и Математички институт САНУ, доступно на http://www.mi.sanu.ac.rs/muzej.beograd/d/srp/sad/groman_sr.pdf [25. 2. 2021]
- Михајлов, С. и Мишић, Б.** (2017), Дворски комплекс на Теразијама: од владарског дома до репрезентативног јавног простора, *Култура* 154 (Beograd): 56–79.
- Недић, С. В.** (1999), Из историје Старог двора, *Наслеђе* II (Beograd): 11–22.
- Недић, С. В.** (2001), О неким питањима изворне архитектуре Новог двора, *Наслеђе* III (Beograd): 57–66.
- Несторовић, Б.** (2006), *Архитектура Србије у XIX веку*, Beograd: Art press.
- Несторовић, Н.** (1937), *Грађевине и архитектура у Београду у прошлој стогодишњици*, Beograd: ИАУС, репринт 1972.
- Ротер, М. З.** (1994), Архитектура грађевина јавних намена изграђених у Београду од 1830. до 1900. године, магистарска теза, Архитектонски факултет, Универзитет у Београду.
- Ротер-Благојевић, М.** (1997), Основна типологија грађевина јавних намена изграђених у Београду од 1830. до 1900. године, *Архитектура и урбанизам* 4 (Beograd): 62–68.
- Ротер-Благојевић, М.** (2004), Архитектура грађевина јавних намена изграђених у Београду од 1868. до 1900. године (други део), *Архитектура и урбанизам* 14/15 (Beograd): 73–90.
- Ротер-Благојевић, М.** (2006), Стамбена архитектура Београда у 19. и почетком 20. века, Beograd: Архитектонски факултет Универзитета у Београду и Орион арт.
- Стојановић, С.** (1912), *Српски неимар*, Beograd.
- Чубриловић, В.** (ур.) (1974), *Историја Београда 2, деветнаестог века*, Beograd: Просвета.

Summary: MIRJANA ROTER BLAGOJEVIĆ, BOŠKO DROBNJAK, ILIJA NIKOLIĆ

A CONTRIBUTION TO THE RESEARCH OF THE ARCHITECTURE OF THE COURT COMPLEX ON TERAZIJE – KNEŽEV DVORAC (STARI KONAK) AND THE COURT OF CROWN PRINCE MIHAILO

The introduction to this paper establishes its thematic framework, namely, a complex of palaces created from the middle of the 19th century to the beginning of the 1920s in the hitherto uninhabited area of Terazije, Belgrade, with the period from the 1840s to the 1880s and the buildings of the Prince's Court (*Knežev dvorac*, also known as the *Stari konak*) and the Court of Crown Prince Mihailo – which were both demolished at the beginning of the 20th century – being defined as the central focus of the research. In the introduction to the paper, it is stated that a group of students from the Faculty of Architecture, University of Belgrade, in their studies for the subject *Residential Architecture in Serbia during the 19th and early 20th centuries* during the winter semester of the 2019/20 academic year, studied the specific housing conditions and structure of these representative residential buildings, especially the court complex itself. Based on this, a visualization of the presumed appearance of the Stari konak and the Court of Crown Prince Mihailo is given.

List of Figures

- Fig. 1 Excerpt of plan of Franz Janke from 1842, showing the Terazije area and new regulations in Savamala (source: Vukotić Lazar 2008: IX)
- Fig. 2 Fig. 2 Knežev dvorac in Belgrade, lithograph by C. von Quitzov, published in Berlin in 1856 (source: Museum of the City of Belgrade, album by C. von Quitzov, G11/5081)
- Fig. 3 Court of Crown Prince Mihailo, drawing published in the magazine *Illustration*, Paris, 24 June 1876 (source: Đurić-Zamolo, 1981)

The second section, “Origin and development of the complex”, discusses the urbanization of Terazije through old plans of Belgrade. It is shown that the first elements of what would become the regulatory plan can be seen in the excerpt of Franz Janke’s plan from 1842, while later, in the plan of engineer Stevan Zarić from 1878, blocks, parcelling and the outline of the Mali dvorac (Small Court; a single-storey building to the left of the Konak), Knežev dvorac (Stari konak) and the buildings of the Ministries of Foreign and Internal Affairs (Court of Crown Prince Mihailo) are clearly defined. This section presents the various phases of the transformation of the former Simić residence (1840-1842) and its surroundings into the Court of *Knez* (Prince) Aleksandar Karađorđević (the Stari konak – demolished in 1903 or 1904), as well as the presumed appearance of the complex after the construction of the Court of Crown Prince Mihailo (1860-1869), built by Miloš Obrenović after the overthrow of the Karađorđević dynasty. While it never had the function of a royal court, for almost half a century it housed the Ministry of the Interior on the ground floor, and the Ministry of Foreign Affairs on the first floor. An important aspect of this work is the fact that, over time, the complex was largely redesigned, with neither of these historic buildings any longer existing. The reconstructed layout relies on existing sources, primarily on old plans, visual displays and photographs, but also on pre-existing research and available materials.

The third and fourth sections provide a more detailed description of the architecture of the Knežev dvorac (Stari konak) and the Court of Crown Prince Mihailo, outlining the transition from a Classicist to a Romantic syntax. The Stari konak, which was located in the central zone of the complex, received a significant expansion to the supposed rectangular shape of Simić’s building, after its purchase for the needs of the Knez’s court, through the addition of two side buildings. It was designed in the Classical Renaissance spirit, but with features of Romantic architecture visible upon the lower level of the street-facing facade, where segmental arches were applied at the openings. The Court of Crown Prince Mihailo, on the right side of the complex, was, similar to the Stari konak, a free-standing single-storey building, of a compact rectangular shape. Architecturally speaking, it was a direct reflection of the Romantic era, with formative elements and decorative finishes inspired by the Romano-Gothic Central European heritage and Orientalist spirit.

Finally, the conclusion emphasizes the intention of the paper to shed light on important aspects of the urban and architectural transformation of the court complex in terms of its layout, appearance, and situational and isometric representations. The aim of this paper is to highlight the importance of architecture, especially stately residences, as a means of expressing a new political and cultural concept in the

- Fig. 4 Street-facing facade of the Stari konak, with garden, photograph by Groman 1876-78 (source: Mijajlović 2003: 37)
- Fig. 5 Red Salon of Prince Milan Obrenović, photograph by Groman 1876-78 (source: Mijajlović 2003: 67)
- Fig. 6 Salon of Princess Natalija Obrenović, photograph by Groman 1876-78 (source: Mijajlović 2003: 66)
- Fig. 7 *Stari i novi kraljevi dvorci (Old and New royal courts)*, circa 1900, postcard (source: Miloš Jurišić)
- Fig. 8 Courtyard and entrance to the Stari konak at the beginning of the 20th century (source: Miloš Jurišić)
- Fig. 9 View of the urban development and appearance of the court complex 1845-1952 (author I. Nikolić, 2020; based on Marlović 2005: 202, 206-207)
- Fig. 10 Isometric representation of the genesis of the court complex (author I. Nikolić, 2020)
- Fig. 11 Schematic representation of the layout of the Stari konak, marked with the purpose of the spaces and locations from which historical photographs were taken: 1. Dining room; 2. King’s office; 3. Bedroom; 4. Eastern salon (author I. Nikolić, 2020; based on Đurić-Zamolo 1991: 115)
- Fig. 12 Presumed appearance of the facades of the house of S. Simić (Stari konak), before and after the extension and conversion into a court (author: I. Nikolić, 2020)
- Fig. 13 The Royal Court and Court of Crown Prince Mihailo at the beginning of the 20th century (Ministry of Foreign and Internal Affairs), postcard (source: M. Jurišić)

process of constructing the idea of a modern Serbian state, which was in its infancy at the time. In this way, through a continuous process of transferring knowledge about the historical and cultural significance of these buildings, students of architecture can increase their awareness of the complexity and importance of dealing with the issue of architectural heritage and its cultural dimension.

Prof. Dr. Mirjana Z. Roter Blagojević,

architect,
Faculty of Architecture
University of Belgrade
roterm@arh.bg.ac.rs

Boško M. Drobniak,

architect
Faculty of Architecture
University of Belgrade
drobnjak.b@arh.bg.ac.rs

Ilija P. Nikolić

architect
Belgrade
ilija.nikolic.996@gmail.com