

АРХИТЕКТУРА/НАУКА/УМЕТНОСТ

ASA

ARCHITECTURA/SCIENTIA/ARS

Број 013

www.asa.org.rs

Архитектура/наука/уметност

Architectura/scientia/ars



Редакцију стручног часописа "АСА" данас, осим данашњих, чине и бројни чланови који су приређивали часопис "Архитектура" током протеклих 20 година. То су:

Оснивач часописа "АСА", главни и одговорни уредник	Слободан Малдини
Оснивач часописа "Архитектура"	Зоран Маневић
Ликовни уредник и арт дизајнер часописа	Софија Ланцош Малдини
Уметнички савет	Александар Радојевић, Петар Арсић, Марио Јобст, Слободан Драговић, Јерко Јеша Денегри, Даниел Трајковић, Александар Стјепановић, Димитрије Мита Младеновић, Драган Антонијевић, Ђорђе Николић, Мустафа Мусић, Горан Анђелковић, Милан Симић, Дејан Бабовић, Зоран Лазовић, Драган Бобић
Графички дизајн и прелом	Owl Design studio, Софија Ланцош Малдини
Лектура и коректура	Миланка Мирковић

Досадашњи најзначајнији сарадници у раду часописа:

У раду часописа "Архитектура" током двадесетогодишњег излажења сарађивало је више од 500 стручних сарадника са више хиљада написаних текстова.

Најзначајнији преминули сарадници часописа	Богдан Богдановић, Михајло Митровић, Александар Ђокић, Михаило Чанак, Ђорђе Злоковић, Иван Антић, Бранислав Јовин, Марија Јовин, Милан Палишашки, Божидар Бата Јанковић, Душан Крстић, Реља Костић, Слободан Мића Рајовић, Јосип Пиласановић, Јован Забуковец, Недењко Томановић, Зоран Маневић, Предраг Пеђа Ристић, Ивица Млађеновић, Бранислав Миленковић, Спасоје Крунић, Миодраг Живковић, Милош Станковић, Владимир Блажин, Никола Стипац, Дарко Чонкић, Зоран Булајић, Бранка Ланцош
---	---

Истакнути сарадници часописа	Димитрије Младеновић, Милан Лојаница, Мирјана Лукић, Хранислав Анђелковић, Мирослав Крстоношић, Предраг Ђаковић, Александар Стјепановић, Светислав Личина, Живојин Бата Кара-Пешић, Милан Девић, Стојан Максимовић, Андрија Маркуш, Милан Миодраговић, Марин Рајковић, Драган Раденовић, Александар Кадијевић, Слободан Малдини, Мустафа Мусић, Марјан Чеховин, Едуард Чеховин, Васја Перовић, Горан Војводић, Горан Максимовић, Ања Ивана Милић, Милош Павловић, Драгана Василски, Александра Саша Гаврић, Велимир Ђеримовић, Саша Буђевац, Милун Стамболић, Слободан Н. Илић, Предраг Вертовшек, Мирјана Грубер, Југослав Јањић, Бојан Забуковец, Мирослав Симеуновић, Ђорђе Мојовић, Рајко Каришић, Часлав Оцић, Гордан Драговић, Љиљана Благојевић, Стеван Вуковић, Селман Тртовац, Никола Шиндик, Маја Стефановић, Владан Љубинковић, Милош Вујасиновић, Владимир Мојиловић, Дејан Ђорић, Владан Радовановић, Раша Тодосијевић, Мирољуб Тодоровић, Братислав Гаковић и многи други.
-------------------------------------	--

Дописници	Зоран Чемерић, <i>колумниста и дописник из Ниша</i> , Добривоје Влајчић, <i>колумниста и дописник из Лондона</i> , Милош Павловић, <i>колумниста и дописник из Торонта</i> , Марјан Чеховин, <i>колумниста и дописник из Аустралије</i> , Лазар Д. Кесић, <i>дописник из Њујорка</i> , Миљан Радоњић, <i>колумниста и дописник из Москве</i>
------------------	--

Издавач	АСОЦИЈАЦИЈА СРПСКИХ АРХИТЕКАТА
Адреса редакције	Асоцијација српских архитеката, 11077 Нови Београд, Љубинке Бобић 11
Контакт	Телефон: +381 64 2024904 е-пошта: asa.asocijacija@gmail.com www.asa.org.rs Рачун: 205-189423-45 ПИБ: 106654340
Штампано у:	БИРОГРАФ, Земун
Претплата на часопис: Годишња чланарина и претплата	Лист се дистрибуира члановима АСА на основу претплате (чланарине) која износи 4.000 динара за четири броја у току 2022. године
Годишња претплата за иностранство	Европа, Блиски исток - копном 110 €, авионом 120 € Америка, Аустралија и остали делови света - авионом 130€

АРХИТЕКТУРА/НАУКА/УМЕТНОСТ

ASA
ARCHITECTURA/SCIENTIA/ARS

Број 013

www.asa.org.rs

Архитектура/наука/уметност

Architectura/scientia/ars



CIP - Каталогизација у публикацији
Народна библиотека Србије, Београд

72

ASA: архитектура, наука, уметност = architectura, scientia, ars/
главни и одговорни уредник Слободан Малдини.

- 2019, бр. 001

- Београд : Асоцијација српских архитеката,

2019 - 32 cm

- Штампано у БироГРАФ, Земун

Тромесечно.

ISSN 2620-2689 = ASA. Асоцијација српских архитеката

COBISS.SR-ID 275319820

Издавач не сноси одговорност за садржај огласног простора у часопису.

© Сва права задржана. "АСА" је законом заштићена и свако њено неовлашћено коришћење је забрањено.

Ниједан текстуални или сликовни део ове публикације не сме се репродуковати или копирати механички, електронским или било којим другим средствима без писмене сагласности издавача.

Корица часописа	"Battersea Power Station" , аутор: Слободан Малдини	
Пројекти	08 Компанија ALUMIL представља: Брикхаус на Пашином брду	20 АРХИТЕКТУРА ГОВОРИ: Поникли дорћолски феникс из пепела , текст др Горан В. Анђелковић
	14 АРХИТЕКТУРА У КОНТЕКСТУ: Хижа Мишљенова, индивидуални стамбени објекат, надградња и реконструкција , текст Ђорђе Николић	
Конкурс	26 Горогани на заштићеном простору , текст редакција АСА	
Награда	32 Музеј архитектуре у Лондону: Конкурсно решење аутора Софие Ланцош Малдини и Слободана Малдинија	
Урбанизам	36 Урбани гејминг, 2. део , текст Слободан Малдини	
Интервју са архитектором	46 Разговор са архитектором: МУСТАФА МУСИЋ , разговор водила др Љиљана Благојевић	
Отворено писмо	54 Отворено писмо Маре Јанковић Гружић поводом њене реакције на критику изложбе Богдана Богдановића	
Архитектура 221	58 Примедбе и сугестије на нацрт просторног плана подручја посебне намене уређења дела приобаља града Београда – подручје приобаља реке Саве намењеног за пројекат „Београд на води“ , иницијални одбор за архитектуру и урбанизам Одељења ликовне и музичке уметности САНУ	70 Интервју са архитектором др Михаилом Чанком , интервју водио др Горан В. Анђелковић
	64 ПАКОВАЊЕ СТАНА КАО УМЕТНИЧКА ВЕШТИНА:	71 Чекеренда , текст др Драган Раденовић
Архитекта	74 Кристоферр Александер – пророк у архитектонској професији , текст редакција АСА	72 Уметност и држава , текст Божидар Миловић
Уметник приповедач	76 Херостратов адвокат , текст Раша Тодосијевић	72 Реконструкција и доградња Музеја Крајине у Неготину , аутира проф. Александра Радојевића и Милана Радојевића
Дневник Уметника	78 ГЕРА – УМЕТНИК У 41 СЛИЦИ: Дневник пролеће/лето 2022, дневничке белешке уметника Живка Грозданића Гере	
Уметници	88 УМЕТНИК У ПРВОМ ЛИЦУ: Славко Матковић – уметник који је основао групу Bosch + Bosch , текст Даниел Трајковић	92 Иза врата видљивог , текст Влатко Гилић
	90 САША ПАНИЋ , текст Младен Лучић	94 Од конструктивног ка конкретном у сликарству Саше Панића , текст Зоран Гаврић
Фотографија	96 Вукица Микача, портретна фотографија Стеве Жигона	
Колумна	98 КОЛЕКЦИОНАР У ПРВОМ ЛИЦУ: Летња распродаја , текст Даниел Трајковић	
Изложбе	100 Марија и Бранислав Јовин, на бранику архитектуре , текст Сениша Темерински и Слободан Малдини	
	102 Михајло Митровић – Безвременни архитекта	
Публикација	104 Драгоцен осврт на новије градитељство централне Србије: Јелена Гачић, послератна архитектура у Крушевцу (1945-2000), Историјски архив Крушевца 2021 , текст др Александар Кадијевић	

Реконструкција и доградња Музеја Крајине у Неготину

Аутори: проф. Александар Радојевић и Милан Радојевић, д.и.а

Музеј Крајине је музеј комплексног типа. У самом граду Неготину су обновљена централна зграда – музеј са сталном музејском поставком и још два обновљена репрезентативна објекта, родна кућа Стевана Стојановића Мокрањца и Музеј Хајдук Вељка. Ван града Неготина Музеј Крајине се стара и о родној кући Момчила Рајковића у Рајцу и археолошком налазишту Врело – Царска палата Шаркамен.

У записима се може наћи да су поштоваоци и присталице неговања старина предложили далеке 1933. године отварање музеја у Неготину. Бан Моравске бановине у Нишу, познати књижевник Јеремија Живковић, годину дана касније посебним актом је потврдио Правила музејског друштва у Неготину као и оснивање музеја под називом Градски музеј Хајдук Вељко у Неготину - Крајина. Назив музеја је више пута мењан. Данашњи назив је Музеј Крајине.

Од 1952. године Музеј Крајине је пресељен у стамбену кућу трговца Душана Јотића. Кућа са радњом у приземљу, подигнута на прелазу XIX и XX век је део уличног низа. Објекат је по вертикали равно засечен на углу и надвишен је самостално озиданим елементом који се завршава ново изграђеном куполом. 1986. године донета је одлука да се објекат функционално и наменски преоријентише у музејски простор. Приликом упоређивања расположивог простора и програмских захтева инвеститора, констатовано је да расположиви простор не може да прими све потребне функције неопходне за функционисање и рад једне савремене музејске установе. Дат је предлог да се сагледа могућност проширења постојећег објекта градњом нових објеката - анекса у простору постојећег дворишта. Одлука нове управе, на челу са господином Божидаром Благојевићем, да се реконструкција постојећег објекта сагледа паралелно са проширењем постојећег објекта је била веома значајна. У наставку пројектантског рада свеобухватно се посматрао цео простор и истовремено рационално пројектовала реконструкција постојећег објекта.

Тешко је било обезбедити нова финансијска средства, а постојећи објекат је требало што пре завршити и отворити. Од почетка се рачунало на етапну градњу са могућношћу увођења и полу етапа. Прва етапа је била заштита, реконструкција и обнова постојећег објекта са формирањем простора за организацију сталне музејске поставке. Друга и трећа етапа биле су предвиђене за градњу нових објеката и функционално, обликовно и естетско – ликовно усаглашавање са постојећим објектом.

Рад на пројектовању комплекса одвијао се у сарадњи и координацији свих стручњака, посебно музеалаца и пројектаната. Та сарадња

допринела је да се у правом тренутку пронађу добра и одговарајућа решења.

Нови урбанистичко архитектонски склоп у оквиру расположивог простора – дворишта, требало је да препоручи најбољу могућу реконструкцију постојећег објекта, а да градњом нових објеката обезбеди недостајуће функције за које се објективно није могао наћи простор у постојећем објекту. Затим, да се организује функционално проширење простора сталне музејске поставке и оствари добра повезаност свих музејских служби. Један од битних услова је био да се градњом нових објеката не наруши укупан архитектонско-урбанистички склоп комплекса, поштује препознатљивост и истакну архитектонско-обликовне вредности постојећег објекта.

Рад на пројекту читавог комплекса одвијао се у континуитету. Реконструкција унутрашњег простора у постојећем објекту је била врло захтевна у конструктивном смислу. Од великог броја малих просторија у приземљу и на спрату, отварањем широких и лучних отвора формиран је велики простор за организацију сталне музејске поставке. Постојеће двокрако степениште је обезбедило континуално разгледање сталне музејске поставке у оба унутрашња простора на спрату који су проширењем на „лакат“ преко елемента дворишне фасаде повезали постојећи објекат са новим објектом – анексом. Кретање посетилаца и свих музејских служби није се укрштало, али је у случају потребе веза могућа. У делу унутрашњег простора у постојећем објекту, оријентисаног према улици Љубе Нешића, смештене су канцеларије за управу Музеја и библиотеку на спрату, док су просторија за кустоса педагога и санитарни блок у приземљу.

Унутрашњи простори постојећег и новог објекта према улици Љубе Нешића имају потпуно функционалну повезаност чиме је остварена добра веза између сталне музејске поставке, депоа, просторија кустоса, центра за фото документацију и конзерваторско-препараторске радионице.

Поновљени елемент дворишне фасаде на постојећем објекту, којим је остварена повезаност са новим објектом – анексом, наглашава архитектуру постојећег објекта и уклапање новог у јединствени архитектонски склоп. Пројектовани су посебни приступи за музејски простор и галерију за тематске изложбе и друге скупове из улице Војводе Мишића. Пројектовани наткривени пролаз, који повезује два дворишта, омогућио је приступ улазима за музејске службе. Нови улаз у наткривеном пролазу са уведеном вертикалном комуникацијом, по систему полу нивоа, спаја све просторе у оба

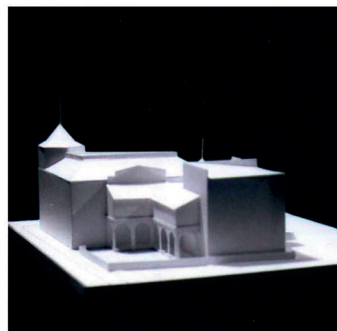
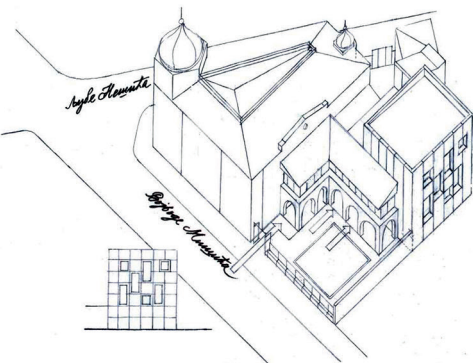
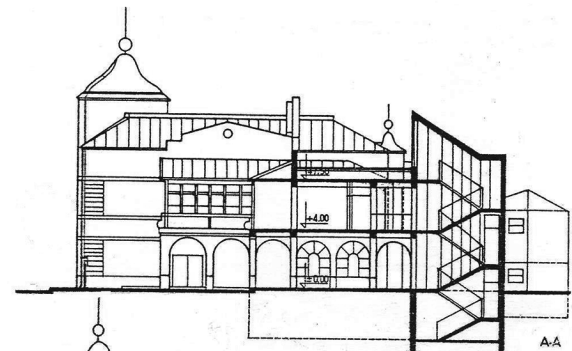
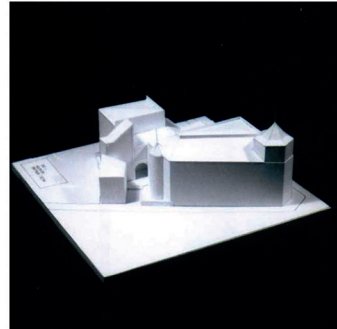
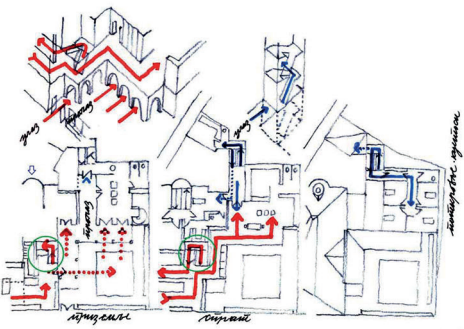
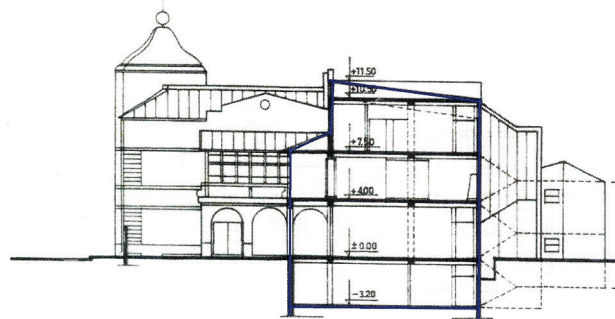
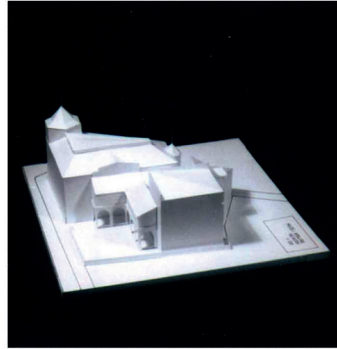
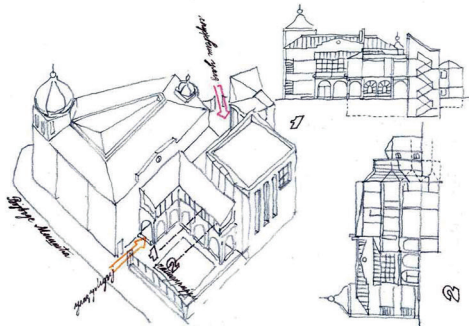
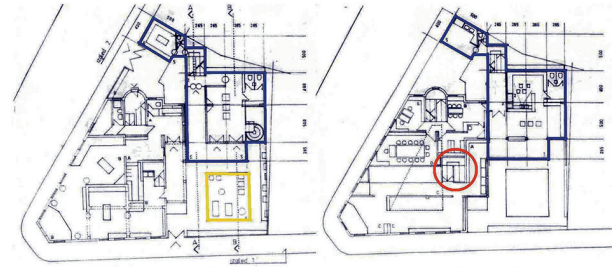
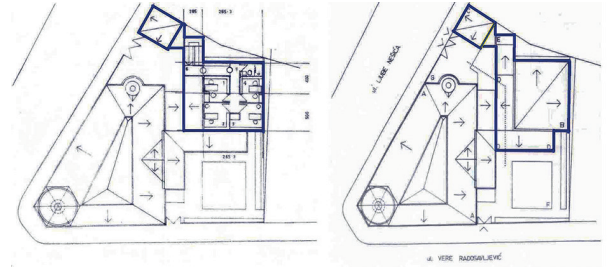
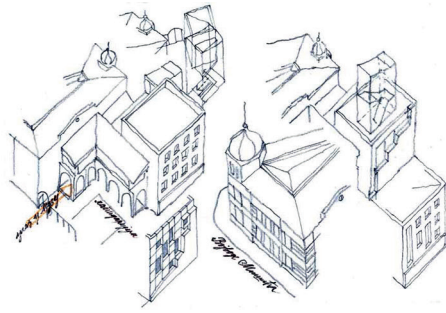
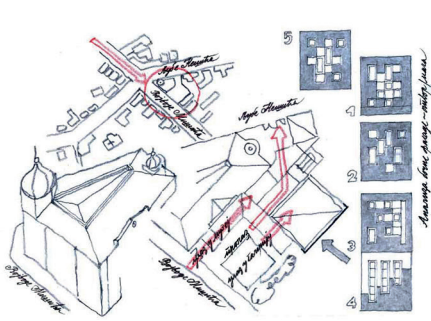
нова објекта. Оствареном топлим везом кабинети кустоса су повезани са препараторско-конзерваторском радионицом, фото документационим центром, просторима сталне музејске поставке, библиотеком и управом Музеја.

Интервенције на заштити архитектонских вредности постојећег објекта имале су велики утицај на решавање и материјално тумачење фасада нових објеката, на њихов обликовни и естетско-ликовни значај. На моделима „игром светла“ су проверавани ефекти светлих и тамних површина, позиција, однос масе и отвора и најзад обрада пуних површина, нарочито на главном корпусу објекта, према улици Војводе Мишића. Утицај музеолошке расвете на осветљеност лапидаријума је, такође, анализиран. Констатовано је да ће укупна „сцена“ са неутрално обликованим чеоним корпусом, створена природним светлом дању а вештачким ноћу, обезбедити његову секундарну улогу у склопу целине, улогу другог плана.

Предложено решење целокупног архитектонског склопа задржало је респект према вредностима постојећег објекта и омогућило је поред етапне градње и увођење полу етапа. Такође, предложено решење за реконструкцију постојећег објекта и за локацију новог објекта – анекса, као и његово повезивање са постојећим делом, омогућава неометан рад Музеја током градње анекса.

Искуство потврђује да је за архитекту велики стручни изазов када је у питању објекат који заштитом, обновом и наменско-функционалном преоријентацијом унутрашњег простора преузима нову функцију, у овом примеру функцију музејског простора. Нарочито када се ради о објекту који има несумњиву историјску и архитектонску вредност. Збот тога је значајно поштовање и примена архитектонско-музеолошких услова током пројектовања, јер њиховом применом успешно се решава сложена и осетљива организација сваког музеја. Неопходна је и перманентна сарадња архитекте, ликовнох и примењених уметника, музеолога и кустоса у свим фазама пројектантског процеса.

Постојећи објекат Музеја Крајине, укњижен под бројем 335 у списак споменика културе у Борском округу, је отворен септембра 1989. године. Без обзира што је до данас (2022) реализована само прва фаза пројекта, Музеј Крајине је постао значајан центар културних догађања не само у граду Неготину већ читаве Неготинске регије.



Лева и средишња колона: Богате многобројним скицама и радним моделима фазе анализа предходиле су изради идејног пројекта читавог комплекса. Изградњом нових објеката **Музеј Крајине** би обезбедио недостајуће програмске захтеве а предложени архитектонски склоп би остварио повезивање функционалног, обликовног и естетско – ликовног аспекта

Десна колона: Постојећи објекат лоциран на углу улица Војводе Мишића и Љубе Нешића својом градњом и масивним изгледом истакнут је у односу на остале објекте у уличном низу. Прилози хоризонталних и вертикалних планова комплекса **Музеја Крајине** приказују функционалну повезаност