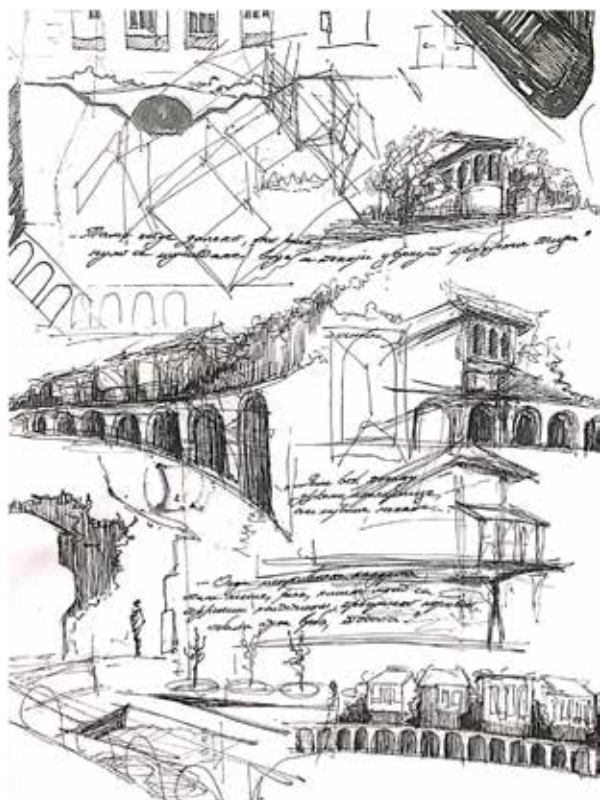


34517

СТАРО-ГРАДСКИ КОМПЛЕКС У НАСЕЉУ ТУЛБЕ У ВРАЊУ







"Нећу то... Старо, старо ми дајте! Ово што мирише на сух босиљак и што сада тако слатко пада. Пада и греје, греје срце."

„Нећу то... Старо, старо ми дајте! Ово што мирише на сух босиљак и што сада тако слатко пада. Пада и греје, греје срце.“  
Стари дани, Борисав Бора Станковић

Локација Тулбе препозната је као својеврсна јавна зона града Врања, чија се јасна намена и просторна компактност током времена изгубила. У немогућности да испрати промене контекста и потребе корисника, ова зона је само једна у низу великог броја градских простора који полако остају ван употребе, изложени девастацији и пропадању. Са друге стране, кроз видљиву историјску компоненту, овај простор у себи носи сећања на некадашњи живот и трагове прошлих времена. С тим у вези, идеја пројекта ослања се на важност историјске компоненте места за успешну трансформацију, у циљу очувања идентитета као кључне вредности у савременом контексту. Слика прошлости, дословно очувана у делима великог Врањског писца Боре Станковића, а у фрагментима и даље присутна у простору града, покреће идеју креирања простора који се опире свим променама.

Савремена теоријска истраживања нефункционалних и девастираних простора урбаног ткива издвајају специфичне особине које се у савременим околностима уједначеног искуства сматрају вредностима. Историјска компонента, старосна вредност, као и локална препознатљивост представљају својеврсне доживљајне вредности које у савремену свакодневицу уносе боју и динамику.

УРБАНИ ВОДИЧ КРОЗ БОРИНО ВРАЊЕ

1 Музеј куће Боре Станковића



12 МИН  
1 километар



2 Музеј града Врања  
Бивша Гимназија коју је  
похађао Бора Станковић до  
седмог разреда

5 МИН  
300 метара



3 Гимназија "Бора Станковић",  
изграђена 1931-1933

4 Споменик "Бора Станковић"  
Одбор за подизање споменика  
Бори Станковићу основан 1937.  
1951. први апел за прикупљање  
средства.  
Споменик је постављен 1954.

3 МИН  
150 метара



Позориште "Бора Станковић" као  
значајан део културне  
понуде града

5 МИН  
300 метара



6 МИН  
400 метара

5 Стари турски хамам у којем се  
одећа део радње из  
најпознатијег романа Нечиста кра

8 МИН  
500 метара



Планирани старо-градски комплекс „Борино Врање“ настоји да прикаже врањску традицију која се као феномен повезује са културом, која је заснована на преношењу и очувању културних форми и образаца кроз време, према којима је становништво изградило емотивни однос и који чине окосницу идентитета неког места.

Концепт комплекса "Борино Врање" настоји да повеже предметну локацију са ширим контекстом и градским окружењем, успостављањем просторних и програмских веза између историјских објеката и простора важних за живот и дело Боре Станковића. Решењем је предвиђено креирање туристичке руте која креће од Музеј куће Боре Станковића, како би се туристи упознали са карактеристикама свакодневног живота Боре Станковића. Рута се наставља аутентично калдрисаном баба Златином улицом до Музеја града Врања, некада Гимназије коју је Бора Станковић похађао до седмог разреда. Туристи би се даље усмерили ка објектима који носе име Боре Станковића, као и до његовог споменика, подигнутог 1956. године, све до објеката живописно представљених у његовим делима. Пример таквих објеката су стари турски хамам и чесма Ђеренка, заштићена као споменик културе, поред које је рођена Баба Злата, која је имала важно место у животу једног од највећих писаца реалистике у Србији.

Није случајно што Бора Станковић управо у „старом“ тражи исконску вредност и емоцију. Било да се ради о времену, догађају или простору, историјска и старосна компонента носиоци су живописне слике вредне поштовања. Историчар уметности Алојз Ригл (Alois Riegl) каже да поред историјске вредности којом одају контекст настанка, руинирани простори имају и старосну вредност (age value) коју манифестују кроз хабање, оштећење, погоршање претходног стања (Korsmeyer, 2014). Историјска компонента изазива монументално искуство страхопоштовања, у коме је доживљај простора близак узвишеном (Mumford, 1968). Осећај уживања у уочавању ових особина описан романтичарским искуством као “слатка носталгија за губитком раније целовитости” (Macaulay, 1953) или “разнода срца”, (James, 1909). Архитекта Дејвид Чиперфилд (Chipperfield) доживљај старења простора описује као емотивно и живописно искуство и приближавање архитектуре изворној природи услед удаљавања од првобитног стања за које нас везује само сећање.

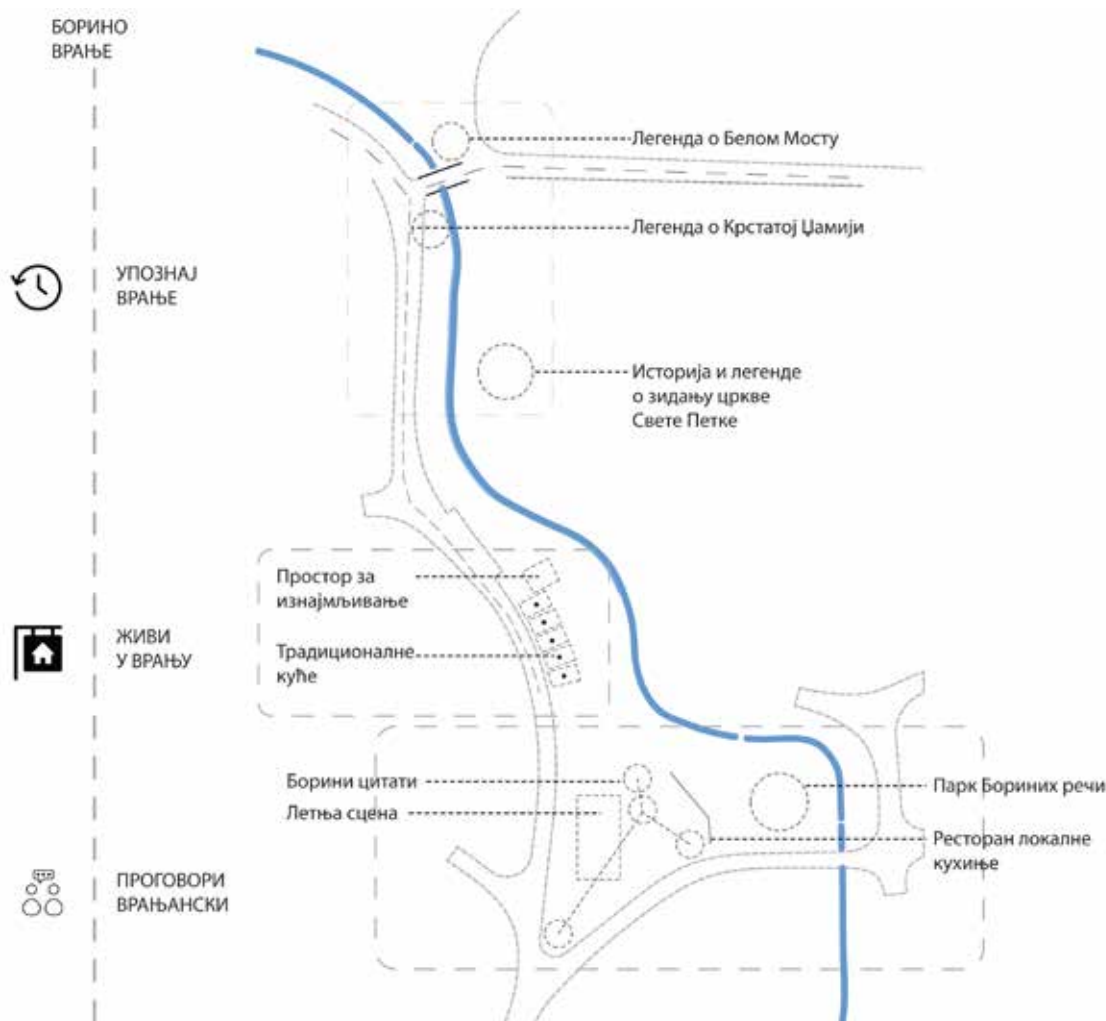
У том смислу препознатљивост простора од стране корисника је важна категорија његовог идентитета. Она је присутна у духу места очуваног у елементима традиције – старој чесми, мосту, калдрми. Временска дистанца рашчлањује простор на фрагменте који постају носиоци његовог доживљаја кроз сећање. У том смислу, ослањајући се на меморију као истакнуту особину простора овог типа, локална препознатљивост постаје важна категорија дефинисања његовог идентитета. Овај пројекат интерпретацију сећања нуди кроз имплементацију традиционалних елемената простора у склопу савремених модела употребе. Када говоримо о унутрашњим просторима, доклат и диванхана су неизоставни елементи ентеријера, симболишући кућевност оријенталног амбијента. Елемент воде која има значајно место у урбаном животу Врањанаца, оживљен је кроз стару појавност и нове улоге у простору - нова шарена чесма реинтерпретира традиционални елемент, док водено огледало на тргу асоцира на постојање старог базена који је изгубио функцију током времена, рефлектујући окружење пријатног урбаног амбијента. Бели мост постаје урбани репер, док уређење корита Врањске реке омогућава шетњу, одмор и уживање у раскоши природе и близини воде. Дно старог базена у нагибу инспирисало је очување овог елемента у служби нове функције, аудиторијума за биоскоп на отвореном, гледалишта и сцене за извођења позоришних представа и музичких наступа. Камени подзиди, калдрма и лучни отвори асоцирају на симболе оријента и топлину чаршије. Књижевни цитати утиснути у плочнике града утврђују историјски значај и поетику места.

---

Korsmeyer, C. (2014). The Triumph of Time: Romanticism Redux, Symposium: The Aesthetics of Ruin and Absence. *Journal of Aesthetics & Art Criticism*, 429-449.

Mumford, L. (1968). *The City in History: Its Origins, Its Transformations, and Its Prospects*. New York : Mariner Books. 64-77.

James, H. (1909). *The Italian hours*. London: Houghton Mifflin Company



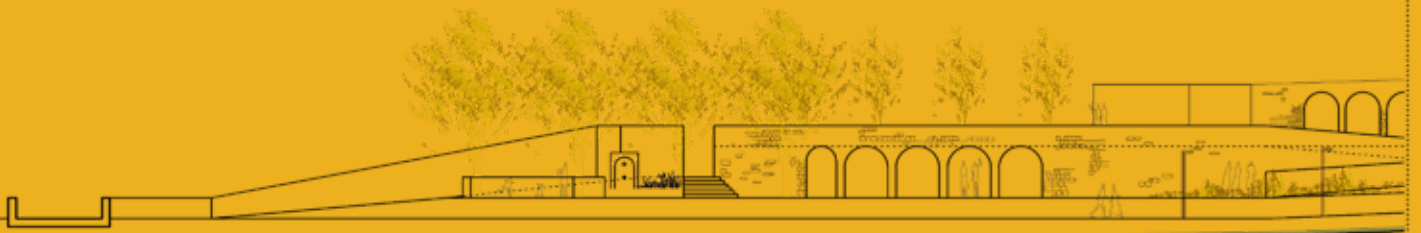
Програмски ниво етно комплекса Бориног Врања, осмишљен је кроз три целине.

Прва целина, названа "Упознај Врање", подразумева креирање отворених јавних простора у већ изграђеној градској матрици са фокусом на пројектовање аутентичних платоа опремљених елементима урбаног мобилијара који омогућавају упознавање посетилаца са легендама и предањима о рушењу и поновном зидању Крстате Џамије, трагичној љубави двоје младих и Белог Моста.

Друга целина, названа "Живот у Врању", подразумева креирање смештајних капацитета у виду комплекса који обухвата пет новопројектованих смештајних јединица (етно кућа) и адаптацију постојеће куће за одржавање семинара, тим билдинга и радионица.

Трећа зона има фокус на култури и језику. "Проговори Врањански" садржи велику сцену, изграђену на темељима првог модерног рекреативног простора у Врању из 1946. године. Плато летње сцене подразумева просторе за одржавање позоришних представа на отвореном, пројекцију филмова, концерата изворне музике и галерије на отвореном - свега што сведочи о култури језика и говора. Саставни део платоа је и водено понируће огледало, које представља реминисценцију на некадашње летње купатило и има функцију градске позорнице. Простор је пројектован тако да омогућава одвијање разноликих манифестација и сајмова. Планирано је да се једном месечно одржава сајам заната, имајући у виду занатску традицију Борине породице али и жеље Баба Злате да Бора настави породичну традицију и буде обућар. У овој зони је планиран и Парк Бориних речи који кроз интерактивно попличање настоји да приближи врањански језик и мање познате речи из Бориних дела читаоцима. На овом простору, пројектован је и кафе ресторан са локалном кухињом.

ПРОГОВОРИ ВРАЊСКИ

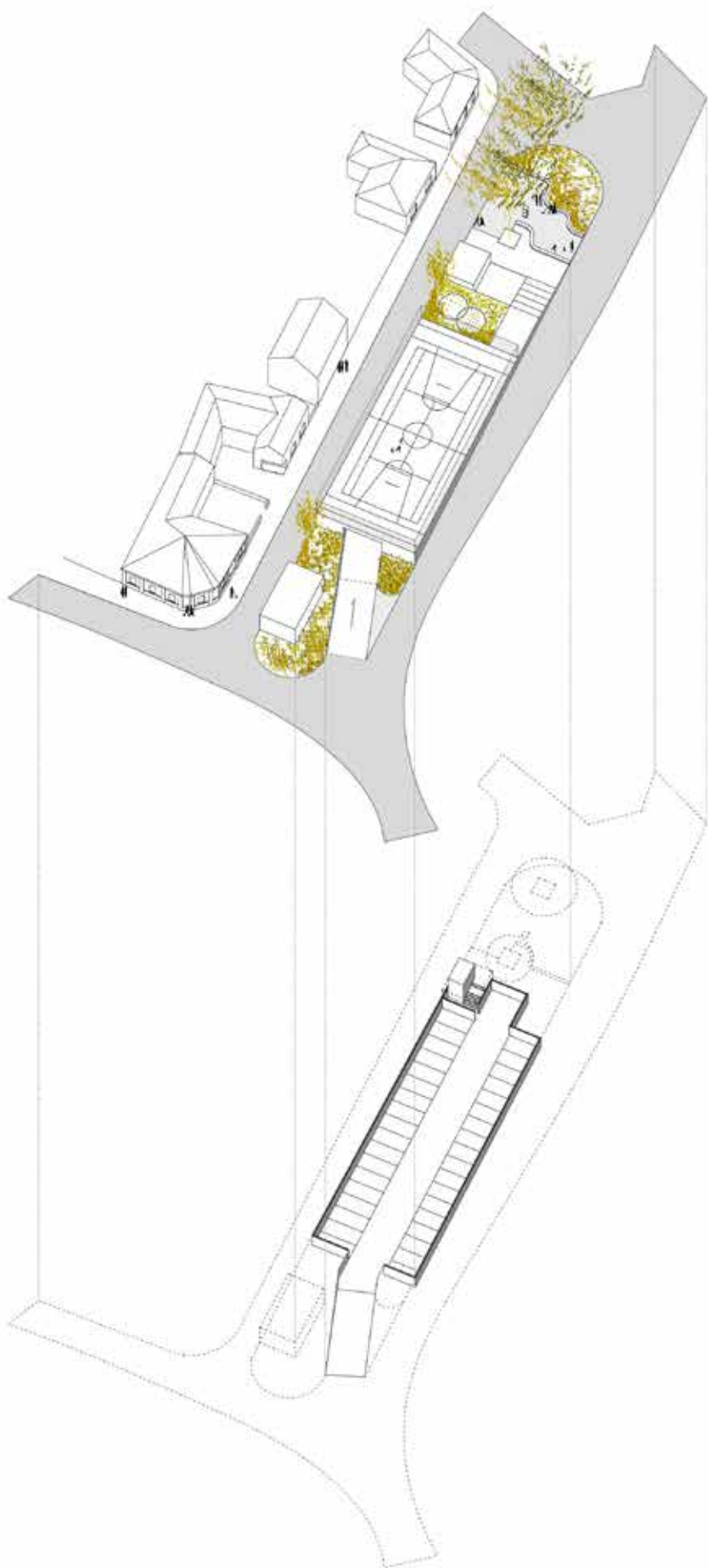


ЖИВИ У ВРАЊУ



УПОЗНАЈ ВРАЊЕ





У оквиру старо-градског комплекса, обезбеђено је паркирање за госте кућа, док је већи паркинг са 36 места пројектован као подземна гаража испод Трга 7. Септембар.

Имајући у виду значај овог простора за меморију места, паркинг је укопан за полуниво (на коти -1.5), док је јавни простор задржао исте функције уз формално унапређење квалитета обликовања.

Чесма и два стабла, препозната су као вредност и задржана су у потпуности.



Комплекс визуелно комуницира са сопственим окружењем формалним праћењем обриси и неправилног ритма, односно успостављањем дисконтинуитета уличног фронта карактеристичног за Врањску чаршију. На тај начин, новопроектовани комплекс ствара кулису која се сагледава са шеталишта уз реку. Ови објекти, у синергији са високим зеленилом настоје да на својеврстан начин заклоне објекте који су изграђени у претходној деценији и који знатно нарушавају амбијент и визуелни идентитет овог простора.

Типолошки гледано, планирани објекти и јавни простори, представљају савремене интерпретације традиционалних градитељских елемената Врањске чаршије, препознатих још крајем 19. века: "воде која жубори преко калдрме" (Сретен Поповић, 1880), елемената лозе и кућа које "кипте прозорима" (Стојан Новаковић, 1894), доксата, диванхане (препознате на зградама Харемлука и старих градских кућа), лукова (Шарени Хан, Крстата Џамија).



Пројектом су предвиђени:

- Технички радови – предвиђа се облагање речног корита (обала и дна) каменом у цементном малтеру.

- Чишћење корита од наноса у бујичним токовима - Чишћење корита Врањске реке предвиђено је у дужини од 500 до 700м. Корито би се ослободило од наноса и густог растиња које је израсло у кориту. Тиме би се пропусна моћ корита реке драстично поправиле и не би више долазило до изливања и плављења околине овом реком.

- Биолошки радове у сливу - пошумљавање и затрављивање које обухвата предвиђену деоницу.

- Избор врста водених биљака је веома значајан за успех вештачког подизања заштитног појаса, јер оне треба да испуњавају услове што бољег пријема, брзог укорјењивања, развоја и успешне природне регенирације. Поред тога, изабране врсте потребно је да су толерантне на могућност дуготрајних плављења пролећним и летњим великим водама, За нашу деоницу такве захтеве најбоље испуњавају следеће врсте: иђирот (*Acorus calamus*), (Sciprus lacustris), срчак (*Butomus umbellatus*), токавица (*Baldingera arundinacea*).

- Основни циљ засада дрвећа и жбуња на форландама водотока и стајаћих вода је стварање постојане вегетације која ће их трајно штити од ерозионог утицаја воде. Ове засади подижу се у виду појаса дуж реке и око стајаћих вода и надовезују се на појас водених биљака са којима заједно чине појас обалске заштитне вегетације. Према еколошким карактеристикама обала Врањске реке типови биљне заједнице који су најпогоднији за формирање заштитних појасева су:

Тип биљне заједнице	Дрвеће	Жбуње	Напомена
Шуме врба и топола	Топола-јова- Врбе-јасен примешан (р)	Врбе : ракита, крта и кошарачка	Тополе: P. alba, P. nigra Јова :A. glutinosa Врбе:S.alba, S.fragilis Јасен:F.exelsior, F. angustifolia
Шуме топола	Топола-јова- Јасен-брест- храст примешан	Сремза, леска Свиб, глог,бршљан, кркавина	Топола: P. nigra Јова: A. glutinosa Јасен: F.exelsior, F. angustifolia Брест: U. effuza Храст: Q.robur
Шуме топола	Топола-јова- Јасен-брест- храст примешан	Сремза, леска Свиб, глог,бршљан, кркавина	Топола: P. nigra Јова: A. glutinosa Јасен: F.exelsior, F. angustifolia Брест: U. effuza Храст: Q.robur

## КОМФОР ЗИМИ

### Заштита од зимских ветрова

Заштита постигнута диспозицијом објеката на начин да су углови објекта постављени у правцу доминантног ветра

Постигнута заштита од ветра постављањем дрвећа у правцу доминантних ветрова

## КОМФОР ЛЕТИ

### Струјање летњих ветрова

Омогућено струјање летњих ветрова кроз јавне просторе на локацији

### Водене површине

Повећан комфор употребом воде у урбаном дизајну платоа

### Зеленило

Повећан комфор употребом ниског зеленила

Омогућен природан хлад уз речно корито

## Дрвеће



## Жбуње



## Водене биљке



### Покривач

Преклапање елемената у правцу доминантног североисточног ветра

### Застори

Шестоугаона гранулација која одговара упадним зрацима сунца у току читавог дана и целе године. Омогућена заштита од сунца.

### Топлотна пумпа

4. Поновна циркулација и враћање у систем

### 1. Циркулација

Хладна вода  
Топла вода

### 3. Коришћење и размена енергије

### 2. Апсорбција топлоте



Методологија за унапређење енергетске ефикасности и смањење потребе за коришћењем природних и локалних ресурса:

- Уколико се геомеханичким испитивањем тла испостави добро издашност геотермалних извора, у простору предвидети грејање (као и хлађење) преко топлотних пумпи по принципу вода – вода, вода-ваздух и ваздух-ваздух. Уз примену активних система за допунско грејање и хлађење који за догревање / хлађење користе топлоту воде геотермалних извора и коришћења отпадног ваздуха постигнута је енергетска ефикасност објекта, највише у домену коришћења обновљивих извора енергија.

-Обликовањем и позиционирањем објекта омогућена је природна заштита од ветра, док су шалони употребљени за заштиту од прекомерног загревања у току лета.

- Добра оријентација соба у односу на стране света (оријентацијом ка истоку и западу избегнута изложеност јаком јужном сунцу).

#### Фактор облика

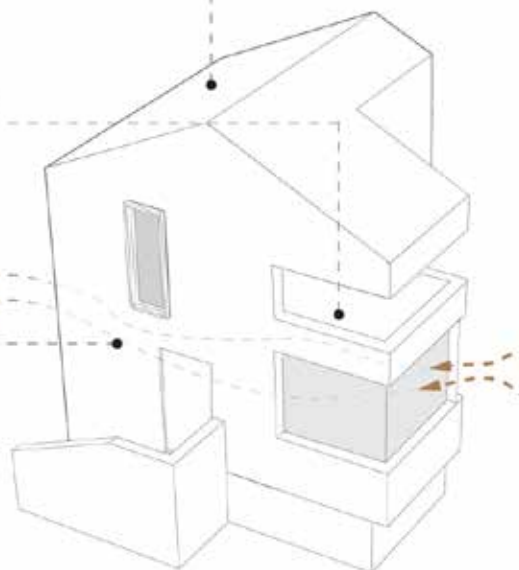
Постигнут добар однос површине фасаде и запремине објекта

#### Компактност форме

Постигнуто смањење топлотних губитака формирањем лођа на смештајном блоку

#### Струјање ваздуха

Постигнута проветреност објекта односом и међусобном диспозицијом отвора у правцу североисток југозапад.



## Материјали

Материјали који су примењени у обради спољашњих и унутрашњих површина међусобно су усаглашени ради креирања јединствених амбијената на простору читавог комплекса. Избор материјала извршен је тако да је утемељен у локалној култури грађења, али и да се кроз укључивање савремених материјала простору да савремени дух.

ПлатокодБелогмоста, платокодцрквеСветеПеткеиплатокодлетње сцене материјализовани су јединствено гранитном коцком равног слога. У зонама око дрвећа слог гранитних блокова је радијални, са ивичним граничницима од челика, челичном оквиром око стабла и плочама од кортена са угравираним двојезичним цитатима из Бориних дела. Челичне плоче са цитатима су осветљене подном расветом. Понируће водено огледало је материјализовано у истом маниру, са посебном изолацијом и премазом.

Перфорирани зид око комплекса је изведен у природном камену, док је за материјализацију платоа кућа коришћен локални пчињски камен. У природном камену изведена је и чесма која се налази у парку Бориних речи, који је изведен у растер коцки шестоугаоног профила и белом шљунку ситне гранулације. На плочама је местимично постављена челична плочица са угравираним мање познатим речима из врањанског говора. Шеталиште је поплочано каменим плочама са местимичним прекидима у жутој бетонској коцки и подној расвети.



бетонске  
растер коцке



бетонске  
коцке - жуте



водена  
површина



природни  
камен



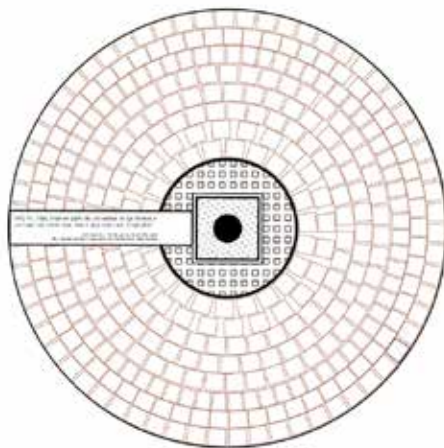
гранитне  
коцке



кортен  
челик



гравирани  
кортен челик



Нећу то. Старо, старо ми дајте! Оно што мирише на суну, божићан и што сада тако слатко пада. Пада и греје, греје срце. (Стари Дани)  
 I don't want this... The old, give me the old! What smells like a big bowl and what is quite sweet now. Falls and heats, heats the heart.

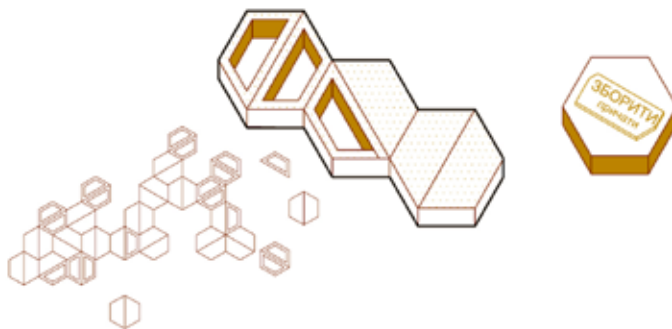
500

## ИНТЕРАКТИВНИ ПОДНИ ЕЛЕМЕНТ

### Материјализација

- Гранитне коцке, кружни слог. Подна решетка за стабла, са подним осветљењем.

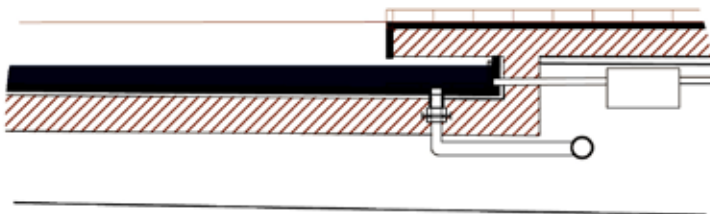
- Гравирана кортен плоча са двојезичним цитатима из дела Боре Станковића, са подним осветљењем.



## ИНТЕРАКТИВНО ПОПЛОЧАЊЕ

### Материјализација

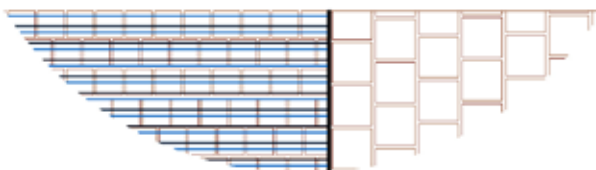
- Бетонски типски шестоугаони растер елементи са металним плочицама на којима су угравирани мање познате врањске речи из Бориних дела.



## ПОНИРУЋЕ ВОДЕНО ОГЛЕДАЛО

### Материјализација

- Детал воденог огледала у партеру са приказом технологије механичких система и променом слога у поплочању.

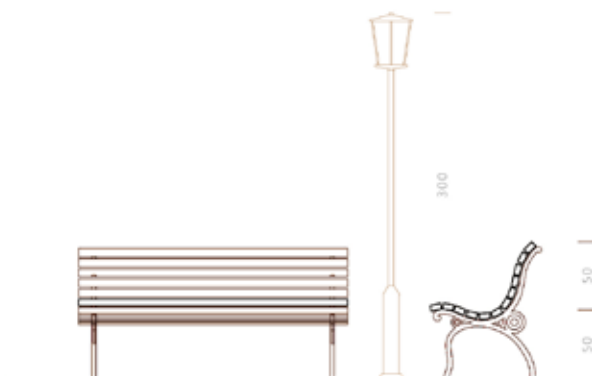


## Мобилијар

Предложени урбани мобилијар прати зонирање постављено у програмској шеми, те обликовањем и финалном обрадом доприноси комплетном амбијенту и комфору.

У зони уз Бели мост и цркву Свете Петке предвиђено је да мобилијар прати дух места, те су одабрани елементи од кованог гвожђа са орнаментиком и патинирањем као финалном обрадом.

Дуж шеталишта уз реку предвиђено је постављање бетонских клупа (финална обрада полирање) са дрвеним седиштима и уградним дискретним LED осветљењем. Са друге стране шеталишта предвиђено је постављање бетонских стубића са уградном расветом. На платоу код летње сцене предвиђено је постављање мобилијара од савременијег дизајна и материјала. Клупе за седење су бетонске полиране са дрвеним седиштима, док је расвета од челика са топлим цинковањем. На локацији је предвиђено постављање два типа ђубријера - стандардне и за рециклажу.

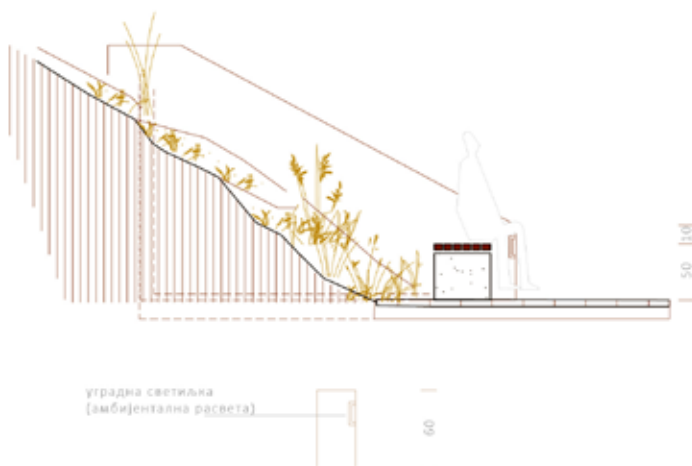


### АУТЕНТИЧНА КЛУПА

#### Материјализација

-Седиште и наслон од лакираног дрвета у природној боји. Ослонци од ливеног гвожђа.

-Слободностојећа светиљка од ливене бронзе са декоративном капом. Финална обрада патинирањем.



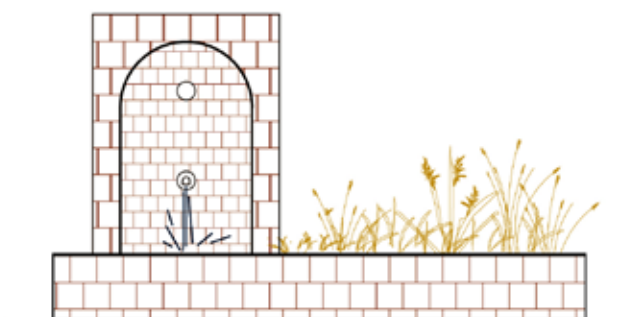
### ПОДЗИД

#### Материјализација

-Ливени типски бетонски подзид са уградном светиљком и клупом за седење. Материјализација клупе: дрво, природна боја и полирани ливени бетон.







#### ШАРЕНА ЧЕСМА

##### Материјализација

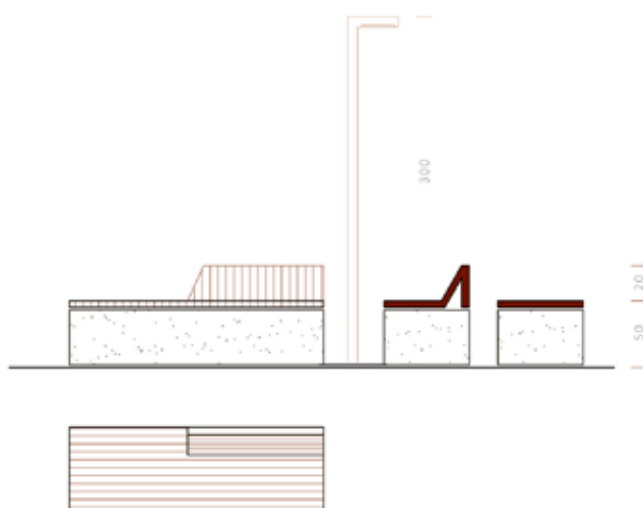
- Пчињски камен са декоративним слогом са ливеном месинганом славином



#### ЂУБРИЈЕРЕ

##### Материјализација

- Стандардна Ђубријера и Ђубријера за рециклажу од челичног лима, финална обрада топло цинковање.
- Ђубријере постављати на удаљености од 30м уз улицу и шеталиште.

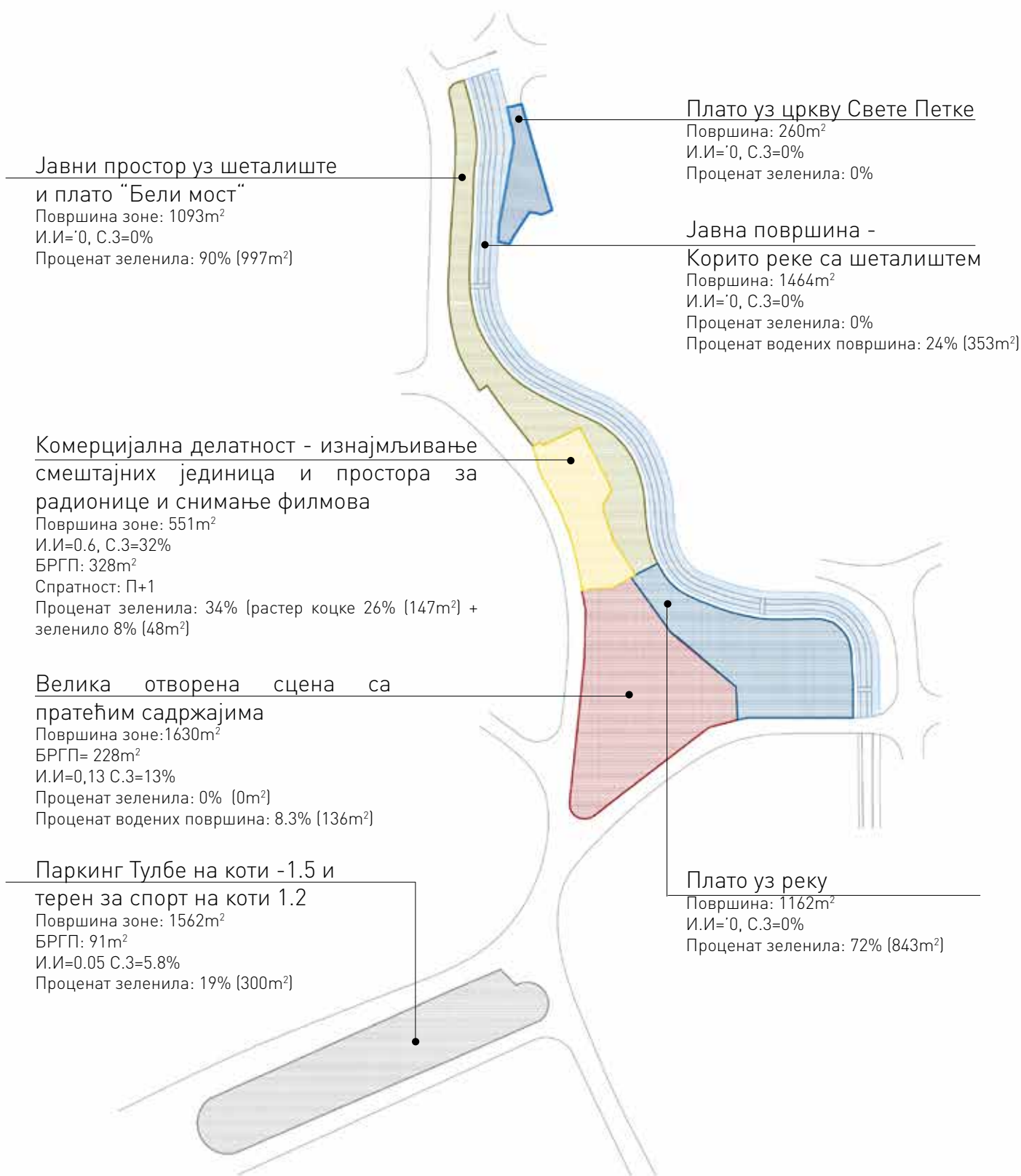


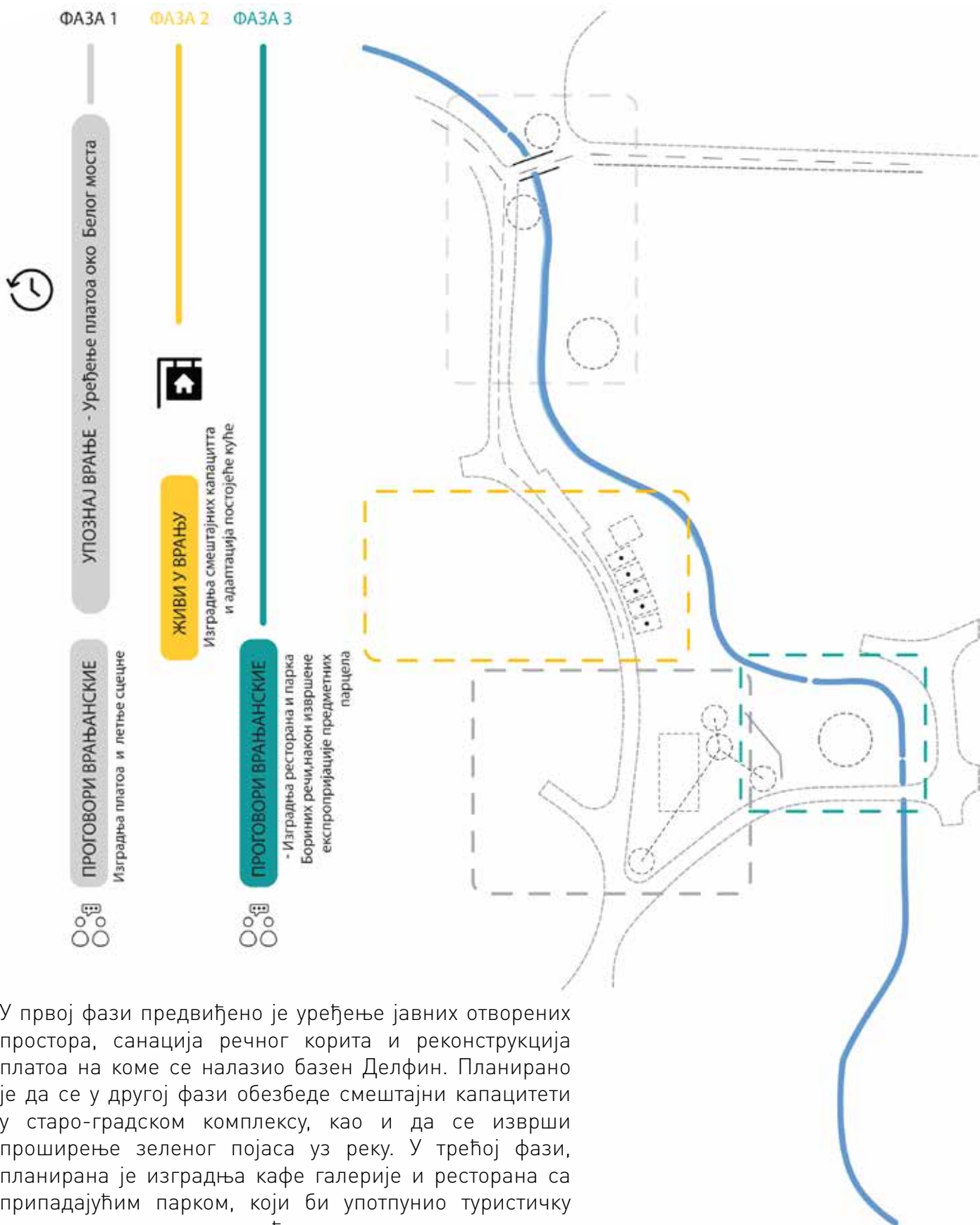
#### ВЕЛИКА КЛУПА СА НАСЛОНОМ

##### Материјализација

- Седиште урађено од лакираног природног дрвета. Конструкција клупе од ливеног полираног бетона
- Челична слободностојећа светиљка, лед расвета

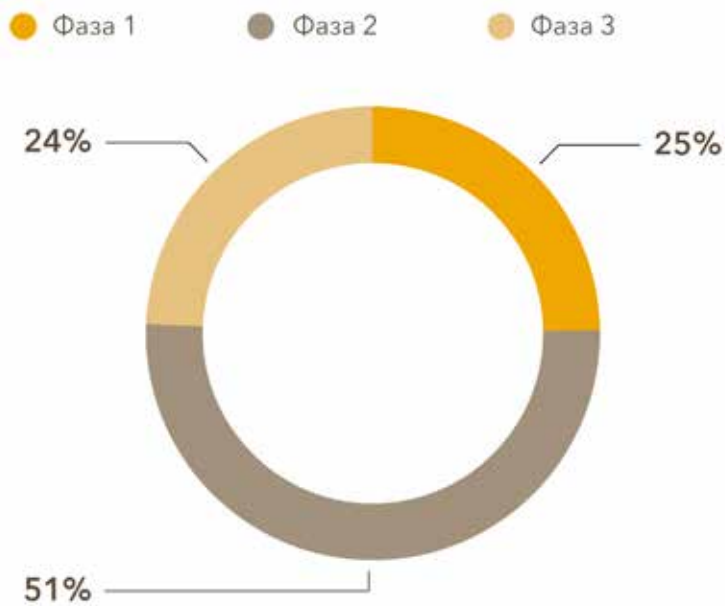






У првој фази предвиђено је уређење јавних отворених простора, санација речног корита и реконструкција платоа на коме се налазио базен Делфин. Планирано је да се у другој фази обезбеде смештајни капацитети у старо-градском комплексу, као и да се изврши проширење зеленог појаса уз реку. У трећој фази, планирана је изградња кафе галерије и ресторана са припадајућим парком, који би употпунио туристичку понуду комплекса и повећао атрактивност просторно програмске целине.

# ПРОЦЕНА ИНВЕСТИЦИОНЕ ВРЕДНОСТИ



Процена трошкова, односно анализа цена извршена је на бази процене количине радова, материјала и њихових јединичних цена. Анализирани су трошкови за све фазе реализације објекта.

Најзахтевнији степен финансијских улагања захтева друга фаза пројекта, због изградње смештајних јединица старо-градског комплекса и њиховог опремања.

Процена оријентационе вредности изградње комплекса Борино Врање је 886 365 еура

### ОСТВАРЕНИ БИЛАНС ПОВРШИНА

Категорија	Цена
Фаза 1	€219,610.00
Фаза 2	€450,775.00
Фаза 3	€215,980.00
<b>Total</b>	<b>€886,365.00</b>

### ОСТВАРЕНИ БИЛАНС ПОВРШИНА И ПОТРЕБНА СРЕДСТВА

Категорија	БРГП (м2)	Цена по м2 у еурима	Цена
1. Туристички инфо центар са опремањем	33.7	1,000.0	€33,700.00
2. Сценски објекат са опремањем	52	1,000	€52,000.00
3. Изградња кућа са опремањем	406	1,000	€406,000.00
4. Кафе галерија са опремањем	157	1,000	€157,000.00
Летња сцена и Делфин плато	1,505	50	€75,250.00
Водене површине	143	40	€5,720.00
Партерно уређење комплекса кућа	365	50	€18,250.00
Парк Бориних речи	983	60	€58,980.00
Плато испред Белог моста	100	50	€5,000.00
Плато испред Цркве	200	50	€10,000.00
Шеталиште са уређењем корита	542	70	€37,940.00
Уређење зеленилом, биљем и растињем	1,061	25	€26,525.00
			<b>€886,365.00</b>

пројекат старог  
градског комплекса

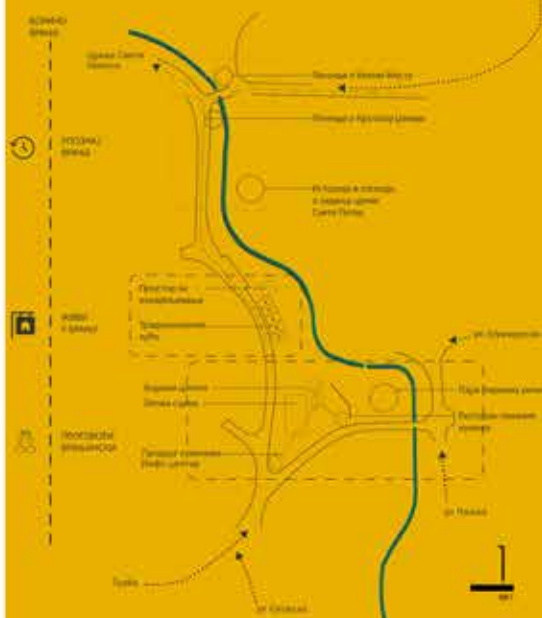


успешан видик кроз Борино Врање

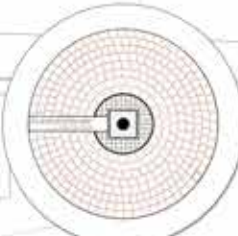
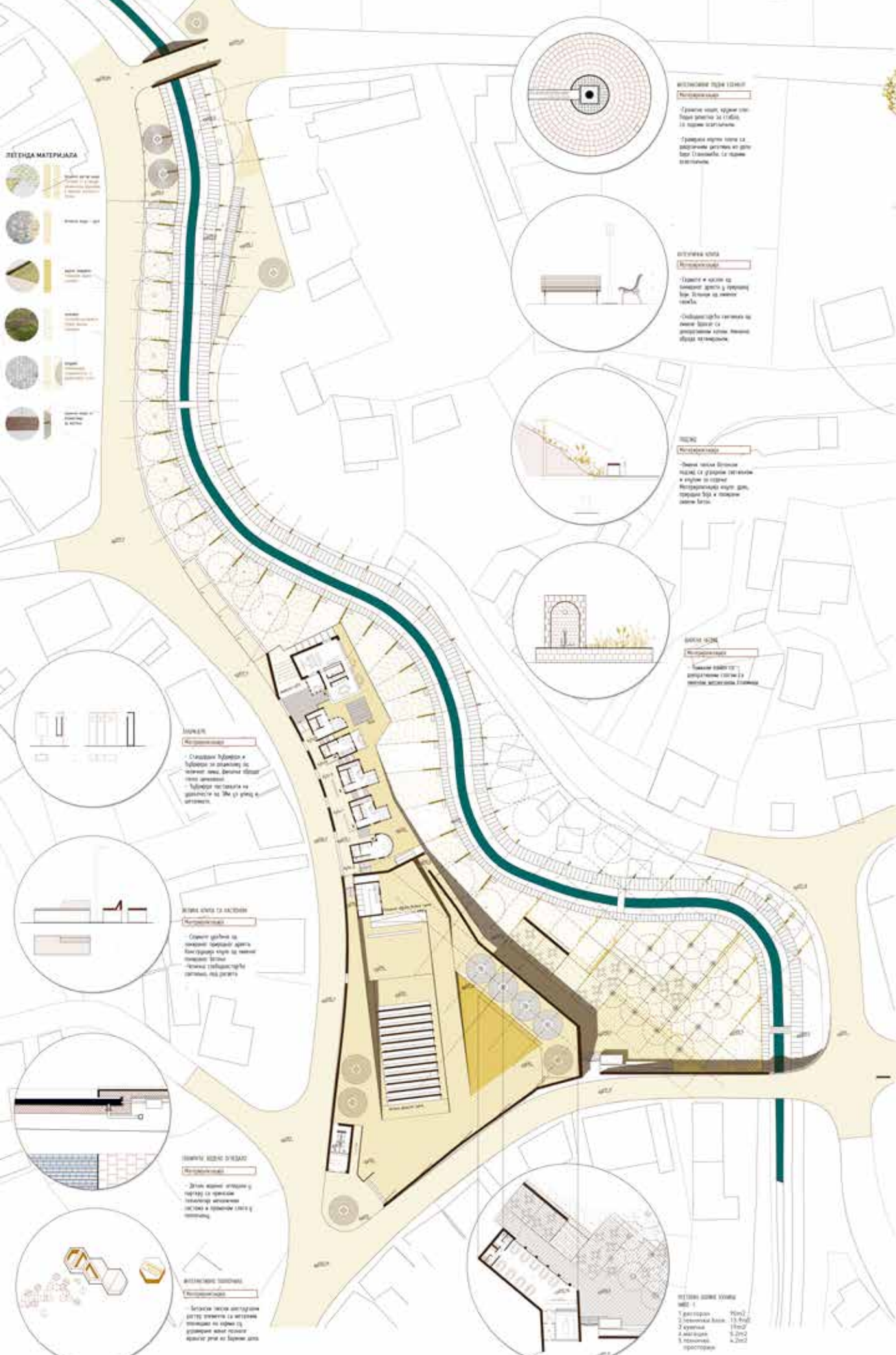
Улица Јана Јовановића



## ПРОГРАМ СТАРОГ ГРАДСКОГ КОМПЛЕКСА



- ЛЕГЕНДА МАТЕРИЈАЛА**
- Тротоар (бетон)
  - Пешачки пат (квартан)
  - Биоградски градински покрив
  - Пешачки пат (камен)
  - Пешачки пат (чугло)
  - Пешачки пат (плочи)
  - Пешачки пат (плочи)
  - Пешачки пат (плочи)
  - Пешачки пат (плочи)
  - Пешачки пат (плочи)



**КОТОВАНЕ ПУТЕ ЗАБИВАЧ**  
**Панорамско**  
Гранична зграда, криво линије  
Панорама зграда за зграда  
и за време користења



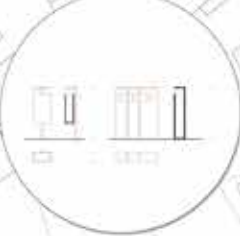
**ЛОКАЛНА КУЛТА**  
**Панорамско**  
Гранич и време за  
за време зграда и време  
и време зграда



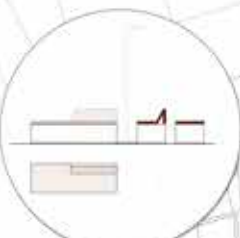
**СТЕП**  
**Панорамско**  
Двама страна зграда  
зграда се зграда зграда  
и време зграда  
Панорамско зграда зграда  
зграда зграда и време  
зграда зграда



**ГАРЖА ЗГРАДА**  
**Панорамско**  
Гранич зграда зграда  
зграда зграда зграда зграда  
зграда зграда зграда зграда



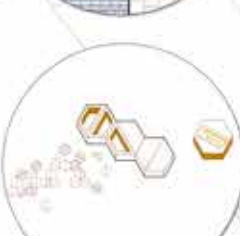
**КОТОВАНЕ**  
**Панорамско**  
Гранич зграда зграда  
зграда зграда зграда зграда  
зграда зграда зграда зграда  
зграда зграда зграда зграда



**КОТОВАНЕ**  
**Панорамско**  
Гранич зграда зграда  
зграда зграда зграда зграда  
зграда зграда зграда зграда  
зграда зграда зграда зграда



**КОТОВАНЕ**  
**Панорамско**  
Гранич зграда зграда  
зграда зграда зграда зграда  
зграда зграда зграда зграда  
зграда зграда зграда зграда



**КОТОВАНЕ**  
**Панорамско**  
Гранич зграда зграда  
зграда зграда зграда зграда  
зграда зграда зграда зграда  
зграда зграда зграда зграда



**КОТОВАНЕ**  
**Панорамско**  
1. партер  
2. подрумањак  
3. зграда  
4. зграда  
5. подрумањак

РАЗВОЈНИ ПРОЈЕКТ / ПАРТЕР  
Р 1.250





ПОГЛЕД ИЗ ПАРКА ВОДНИХ РЕЧИ





КАТАЛОГ СМЕЩАЈНИХ КАПАЦИТЕТА  
P 1.200

**УПАДНИКА 30m**

**УПАДНИКА 31m**

**УПАДНИКА 40m**

**УПАДНИКА 50m**

**УПАДНИКА 61m**

**ПРИЗЕМЉИ**

1. кухиња	2,5m <sup>2</sup>
2. купатило	3,3m <sup>2</sup>
3. тоалетна бора	2,8m <sup>2</sup>
4. дневна соба	9,4m <sup>2</sup>

**СПРАТ**

6. спаваћа соба	2,5m <sup>2</sup>
6. дневна соба	7,8m <sup>2</sup>
7. спаваћа соба	8,8m <sup>2</sup>

**ПРИЗЕМЉИ**

1. дневна соба	2,5m <sup>2</sup>
2. дневна соба	11,5m <sup>2</sup>
3. кухиња	3,18m <sup>2</sup>
4. тоалетна бора	4,48m <sup>2</sup>
5. купатило	9,38m <sup>2</sup>

**СПРАТ**

4. спаваћа соба	4,98m <sup>2</sup>
7. спаваћа соба	7,4m <sup>2</sup>

**ПРИЗЕМЉИ**

1. дневна соба	2,78m <sup>2</sup>
2. тоалетна бора	2,39m <sup>2</sup>
3. кухиња	7,42m <sup>2</sup>
4. купатило	4,43m <sup>2</sup>
5. дневна соба	4,71m <sup>2</sup>

**СПРАТ**

6. спаваћа соба	14,08m <sup>2</sup>
7. купатило	3,78m <sup>2</sup>

**ПРИЗЕМЉИ**

1. дневна соба	2,78m <sup>2</sup>
2. тоалетна бора	2,39m <sup>2</sup>
3. кухиња	7,42m <sup>2</sup>
4. купатило	4,43m <sup>2</sup>
5. дневна соба	4,71m <sup>2</sup>

**СПРАТ**

6. спаваћа соба	14,08m <sup>2</sup>
7. купатило	3,78m <sup>2</sup>

**ПРИЗЕМЉИ**

1. дневна соба	6,29m <sup>2</sup>
2. тоалетна бора	2,73m <sup>2</sup>
3. кухиња	5,29m <sup>2</sup>
4. купатило	5,82m <sup>2</sup>
5. дневна соба	7,73m <sup>2</sup>

**СПРАТ**

6. спаваћа соба	14,29m <sup>2</sup>
7. купатило	3,94m <sup>2</sup>

A. САРБЕМА НА ИНТЕРИОРТАЦИЈА ТРАДИЦИОНАЛНИХ ЕЛЕМЕНТА



ТЕХНИЧКЕ ПРОСТОРИЈЕ ЗА ЛЕТЊУ СЦЕНУ  
P 1.200



ПОСТОЈЕЋИ ОБЈЕКАТ - АДАПТАЦИЈА  
P 1.200

БЕЖИВНА КУЉА

**ННВО 0** Базисни функционални простор за интерактивну и програмску адаптацију у функцији театарске и филмске инфраструктуре

**ННВО -1** Основна садржајна јединица

квас - изведена у јединицу на постарој стани - тако се рачуна кровна

P 1.200

**ПРИЗЕМЉИ**

1. кухиња	4,78m <sup>2</sup>
2. купатило	7,2m <sup>2</sup>
3. кафе-кухinja	4,8m <sup>2</sup>
4. тоалетна бора	2,9m <sup>2</sup>
5. кухиња	5,8m <sup>2</sup>

**СПРАТ**

8. кухиња	7,25m <sup>2</sup>
9. кухиња	4,2m <sup>2</sup>

**ННВО 0** Базисни

1. дневна соба	8,8m <sup>2</sup>
2. дневна соба	14,1m <sup>2</sup>
3. кухиња	14,7m <sup>2</sup>
4. тоалетна бора	14,3m <sup>2</sup>
5. спаваћа соба	15,5m <sup>2</sup>
6. спаваћа соба	15,4m <sup>2</sup>

**ННВО -1**

7. кухиња	11,1m <sup>2</sup>
8. кухиња	7,5m <sup>2</sup>
9. спаваћа	5,8m <sup>2</sup>
10. тоалетна бора	4,7m <sup>2</sup>
11. простор за уградњене	31,7m <sup>2</sup>

ДИСТРИБУЦИЈА ПРИЈАМЉИХ ОБЈЕКАТА И ВИЗУЕЛНИХ ПРИКАЗА



ПРЕСЕК  
P 1.200



ЕНЕРГЕТСКА ЕФИКАСНОСТ И ННВО 00.001А

**Повремено покривање**  
Покривање објекта извршено је покривом од поликарбоната са 10% пропусношћу за светлост.

**Застор**  
Покривање објекта извршено је покривом од поликарбоната са 10% пропусношћу за светлост.

**Соларна енергија**  
1. Покривање објекта са поликарбонатом  
2. Соларни панел  
3. Соларна батерија

**Фактор објекта**  
Покривање објекта извршено је покривом од поликарбоната са 10% пропусношћу за светлост.

**Конструктивни фактор**  
Покривање објекта извршено је покривом од поликарбоната са 10% пропусношћу за светлост.

**Стручна изјава**  
Покривање објекта извршено је покривом од поликарбоната са 10% пропусношћу за светлост.

B. ПРИКАЗ СМЕЩАЈНИХ ЈЕДИНИЦА У БЕЖИВНОЈ СТАРО-ГРИДОВОЈ КОМПЛЕКСА



B. АМБИЈЕНТ ТОКАЛА СТРАНА КУПЧИЦА



## НОВЕ КУЛТУРНЕ СЦЕНЕ ГРАДА





## ОБАВЕШТЕЊЕ О РЕЗУЛТАТИМА КОНКУРСА

Назив наручиоца:

Адреса наручиоца:

Интернет страница наручиоца:

Врста наручиоца:

Опис и захтев у вези пројекта, односно дизајна:

Укупан број учесника:

Број иностраних учесника:

Победник конкурса:

Награде:

Остале информације: