

# Омнибус: кратке приче на стамбене теме

**уредници:**

Владимир Лојаница  
Маја Драгишић

**есеји:**

Павле Стаменовић  
Ивана Ракоњац  
Јелена Ристић Трајковић

036

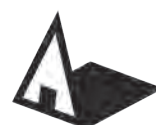


уредници:  
Владимир Лојаница, Маја Драгишић

С036

**ОМНИБУС**

Кратке приче на стамбене теме



**Наслов:**

ОМНИБУС: Кратке приче на стамбене теме

**Издавач:**

Универзитет у Београду - Архитектонски факултет

**За издавача:**

проф. др Владан Ђокић, арх.  
декан Архитектонског факултета Универзитета у Београду

**Уредници:**

Владимир Лојаница, Маја Драгишић

**Аутори:**

Владимир Лојаница, Маја Драгишић, Павле Стаменовић,  
Ивана Ракоњац, Јелена Ристић Трајковић

**Рецензенти:**

арх. Борислав Петровић, редовни професор  
мр Милан Вујовић, редовни професор  
др Горан Јовановић, ванредни професор

**Дизајн и прелом:**

Милош Костић, Дејан Тодоровић

**Обрада графичког материјала:**

Јелена Јелачић

**Лектура:**

Олгица Рајић

**Тираж:** 100 комада

**Штампа:** СПРИНТ доо.

**Место и година издања:**

Београд, 2019

**ISBN:** 978-86-7924-206-8

## САДРЖАЈ

Рецензије	.....04
О поводима, околностима и књизи Владимир Лојаница, Маја Драгишић	.....10
1. Омнибус Кратке приче на стамбене теме Владимир Лојаница, Маја Драгишић	.....20
2. Ликовно-пластички аспект архитектуре: Улога морфологије у архитектури становања Павле Стаменовић	.....48
3. Однос према градској целини Ивана Ракоњац	.....90
4. Ре:програмирање Конципирање, интерпретација и трансформација стамбеног плана Јелена Ристић Трајковић	.....138
Списак студија и наставника	.....177
О ауторима	.....178
Списак илустрација	.....180
Индекс имена и појмова	.....183

# Рецензије

**мр Милан Вујовић, редовни професор**  
Универзитет у Београду - Архитектонски факултет

Пројектовање стамбене архитектуре је широко стваралачко поље у којем се архитектура најчешће проверава. У тој области је и највећа вероватноћа да један млади архитекта испроба сопствено знање и да се докаже намећући нека своја, нова и иновативна размишљања, покушавајући да артикулише и утемељи личну пројектантску амбицију. У тим и таквим процесима, веома су важни подршка и разумевање старијих, искуснијих и „мудријих“ колега – наставника. Објављивање књиге „Омнибус: Кратке приче на стамбене теме“ у том смислу представља важан гест. Поред традиционалних начина изучавања архитектонске стамбене типологије који су фундамент стасавања сваког архитекте, увек је важно и пожељно и испитивање разноврсних, „бочних“, алтернативних, неконвенционалних и иновативних методолошких опција. О таквом стратешком размишљању сведочи књига која је пред нама.

**др Горан Јовановић, ванредни професор**  
Грађевинско-архитектонски факултет Универзитета у Нишу

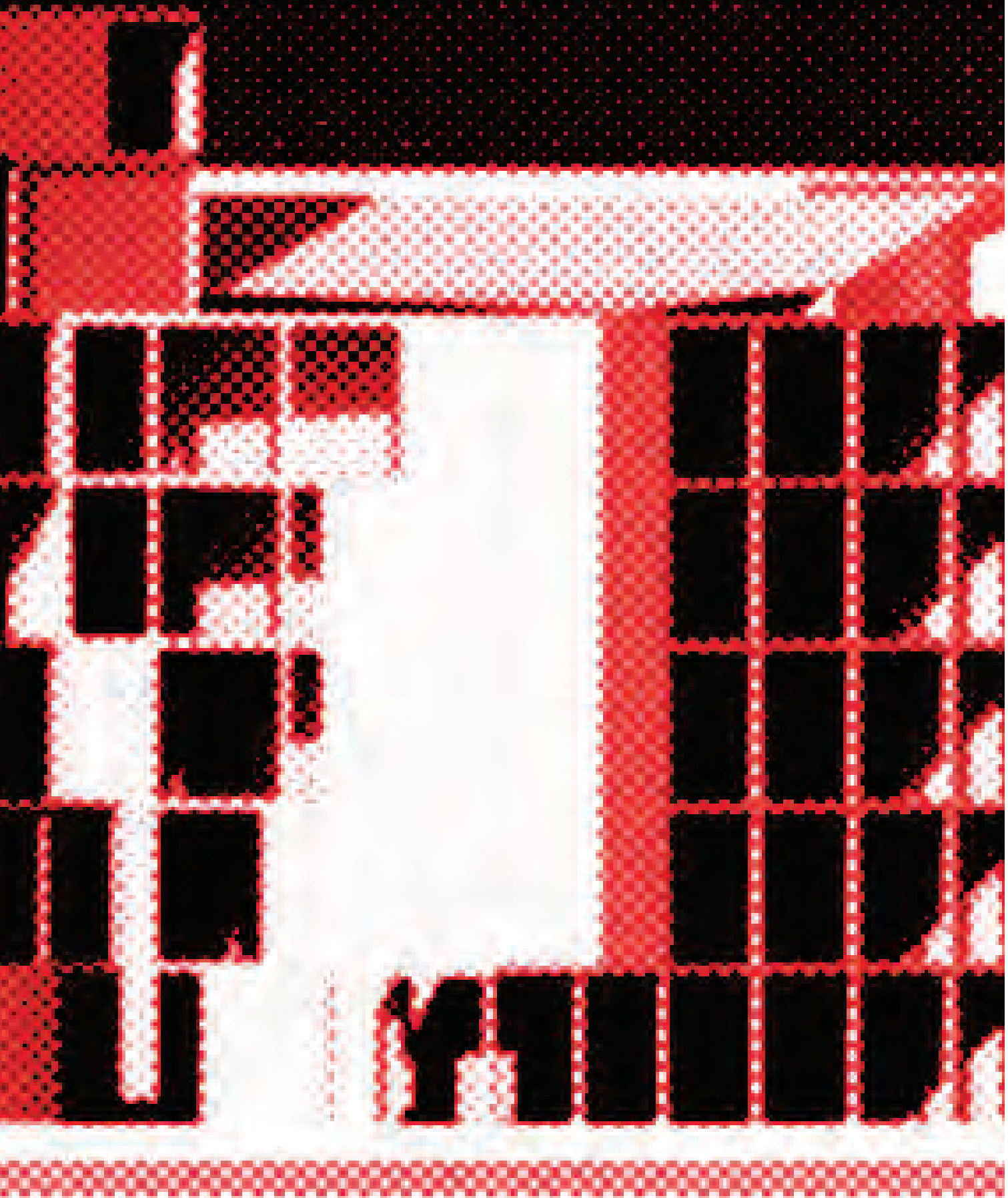
Обимом, књига даје више од неопходног за предмет којем је намењена, јер се шире разматрају питања теорије форме, методолошког приступа пројектовању и савременог процеса пројектовања. Стога овај рукопис, осим студентима, може бити значајан и широј публици заинтересованој за теме које се обрађују, али и за процес и методологију извођења наставе који се чита из садржаја књиге. У концептуалном смислу садржај књиге је изложен прегледно. У језичком смислу ниво текста је за нијансу подигнут у односу на претпостављени ниво који се очекује од студената петог семестра, што је добро. Овакав став и приступ треба да индукују позитиван помак ка вишем образовању студената.

**арх. Борислав Петровић, редовни професор**  
Универзитет у Београду - Архитектонски факултет

Шире гледано, бавећи се појмовним дефиницијама и њиховом операционализацијом, аутори имају за циљ и да успоставе одређене методолошке обрасце, који би помогли креативном потенцијалу нових генерација да дефинишу ослонце који ће их касније водити кроз замке формирања вредносног система струке и егзистенције (која, према Сартру, претходи есенцији). У целини, на позицији лоцираној негде у области комуникологије архитектуре, јер како Барт каже „свака функција се претвара у сопствену ознаку“, овај наслов нас подсећа на неизбежност схватања да стамбена грађевина носи своју поруку, и то веома сложену и слојевиту. Чак и онда кад се то, на први поглед, не може прозрети, она речито говори о карактеру амбијента у којем је настала. Али, свакако, треба почети од основних слојева, и у том смислу ова књига својим садржајем, наступом и основном идејом у целини, свакако заслужује високу оцену у свим аспектима. Можемо само жалити што није стигла раније, отклањајући тако дуго присутне дилеме – колико, у архитектонској уметности, треба бити „опрезан са подучавањем“. На крају, имајући у виду да су текстови илустровани радовима студената тек прве генерације на овом програму, очекивања су оправдано велика и усмерена ка новим нараштајима младих архитеката, на чију ће едукацију овај тематски зборник сасвим сигурно имати значајан утицај.









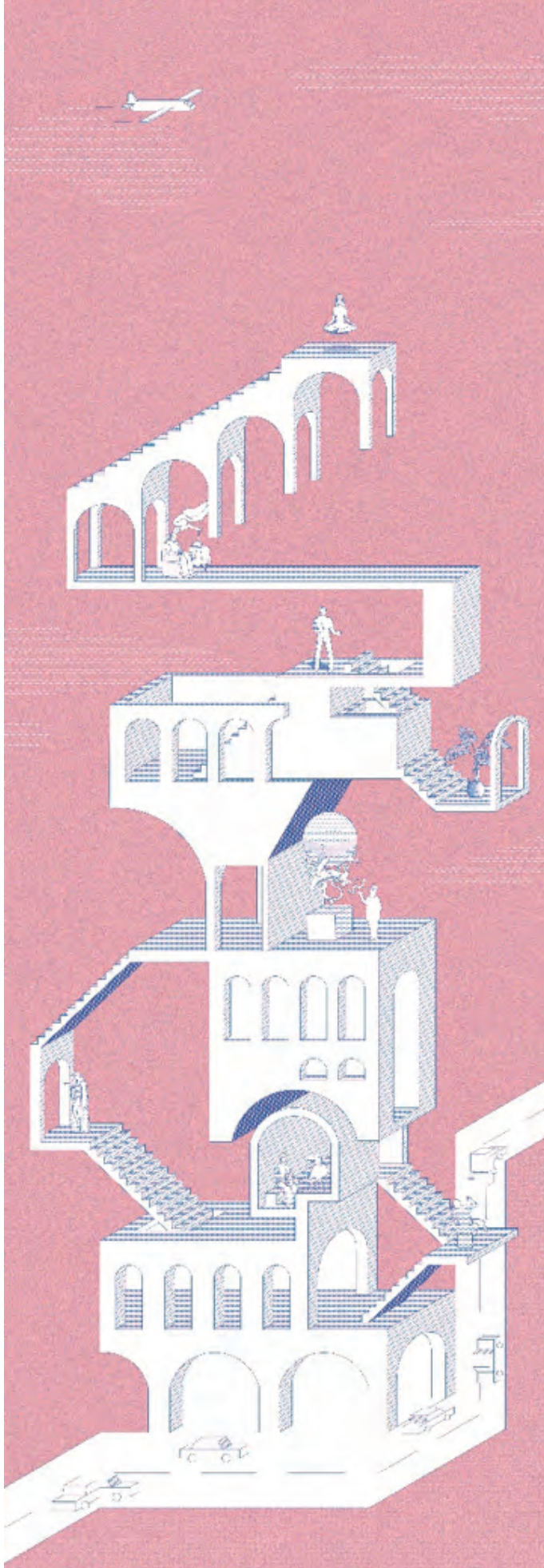
# 4.

## **Ре:програмирање Конципирање, интерпретација и трансформација стамбеног плана**

Јелена Ристић Трајковић

Питања стамбеног плана и његове концептуализације, интерпретације и трансформације актуелна су вековима уназад. Сprovedена су бројна истраживања на ову тему, конципирани различити стамбени концепти и модели како би се одговорило на актуелне проблеме, захтеве и потребе током историје. Међутим, питање становања и даље је подједнако актуелно и далеко од тога да је решено. Просторно-функционална организација стана оптерећена је бројним проблемима који се појављују као последица пренасељености урбаних средина, континуиране диверсификације начина живота, поларизације друштва са опасношћу све снажније друштвене сегрегације, преклапања места становања и рада, мобилности становника, старења друштва, миграција и културних сукоба у стамбеном окружењу, заштите климе и других захтева у вези са животном средином. Измењени друштвени услови, утицај савремених технологија и промене у структури традиционалне породице имају за последицу да све мање станова представља „дом“ класичне нуклеарне породице, а варијације у животним стиливима рефлектују се у све учесталијим захтевима за станovima за специфична домаћинства/породице и друштвене групе, адаптивним стамбеним структурама, иновативним концептима и интегративним стратегијама пројектовања стамбених простора. Такође, идентификација корисника са стамбеним простором од изузетне је важности, како са аспекта просторно-програмске структуре стана (кроз пројектовање пространих приступних простора, полујавних простора, приватних отворених простора итд.), тако и са аспекта намере да се објектима да „идентитет“.

Овај текст обрађује тематске јединице Стан на углу и Стан на последњој етажи. Методолошки и тематски, ова два задатка се у великој мери могу сматрати сродним, тако да текст истовремено паралелно обрађује обе тематске јединице, акцентујући потенцијале, разлике и изазове у односу на одговарајуће аспекте пројектантског процеса и контекста. Такође, образлаже се релација овог задатка у односу на остале тематске јединице у оквиру предмета Студио 03б, пре свега са циљем указивања на сложеност архитектонско-урбанистичког стамбеног склопа, односно на неопходност сталног преиспитивања, повратне валоризације и сагледавања појединачних фрагмената у односу на целину. У складу са тим, текст је конципиран тако да први део представља преглед кључних појмова, феномена и тема у односу на пројектовање стамбених јединица, док се затим анализирају и приказују потенцијали ових тематских јединица, основни аспекти пројектантског процеса, алати и методологије, који су интерпретирани у студентским радовима. Иако оквирно детерминише, овај преглед нема претензија да прецизно одреди границе и могуће домете задатог проблема, већ да начелно прикаже основне релације између референтних концепата и формира релативно стабилна полазишта као основни оквир и могуће упориште у студентском раду.



Кључни елемент обликовања су лучни отвори који доприносе амбијенталној вредности и ритмички се одражавају на фасади.

Крајњи циљ јесте упућивање корисника на комуникацију са околином и другим људима.

Формирање интимности произилази из односа заједничких простора и станова, као из оријентације станова ка спољашњости.

На основу ове скале обликоване су типске етажне које пружају корисницима различите могућности интеракције са другима.

Раслојене и усложњене комуникације са једне стране подстичу корисника на контакт са околином, док са друге омогућавају изолованост.

Интровертна волуметрија, проистекла из потребе за што већим заузећем површине, перфорирана је комуникацијама које избијају на фасаду пружајући поглед у унутрашњост блока.

#### 4.1 Савремено VERSUS традиционално

# Концептуално читање, разумевање, интерпретација и трансформација плана

Пројектовање стана није само рад на апстрактном и ненасељеном концепту, већ подразумева истраживање различитих потенцијала и намена простора, понашања у простору, идентитета, сензуалних/амбијенталних карактеристика простора, начина повезивања ових простора међусобно, као и повезивања са непосредним контекстом и спољашњим простором. За истраживање поменутих карактеристика и потенцијала плана приликом пројектовања свакако је од кључне важности способност адекватног читања и разумевања плана.<sup>1</sup> Веома је важно аналитички приступити овом процесу кроз јасно дефинисање методологије и критеријума анализе. У зависности од друштвеног и историјског контекста, аспеката анализе итд. разликују се и начини читања плана, па тако можемо тумачити план као структуру индивидуалних стамбених јединица у односу на комуникације и мрежу приступа; или кроз анализу концепата организације појединачних простора/просторија стана; трансформацију и развој стана са аспекта његовог „садржаја и концепта“; затим можемо анализирати просторно-функционалну организацију стана у односу на историјски развој стамбених јединица и услове под којима се појављују одређене функционалне шеме, итд.<sup>2</sup>

## Савремено vs. традиционално

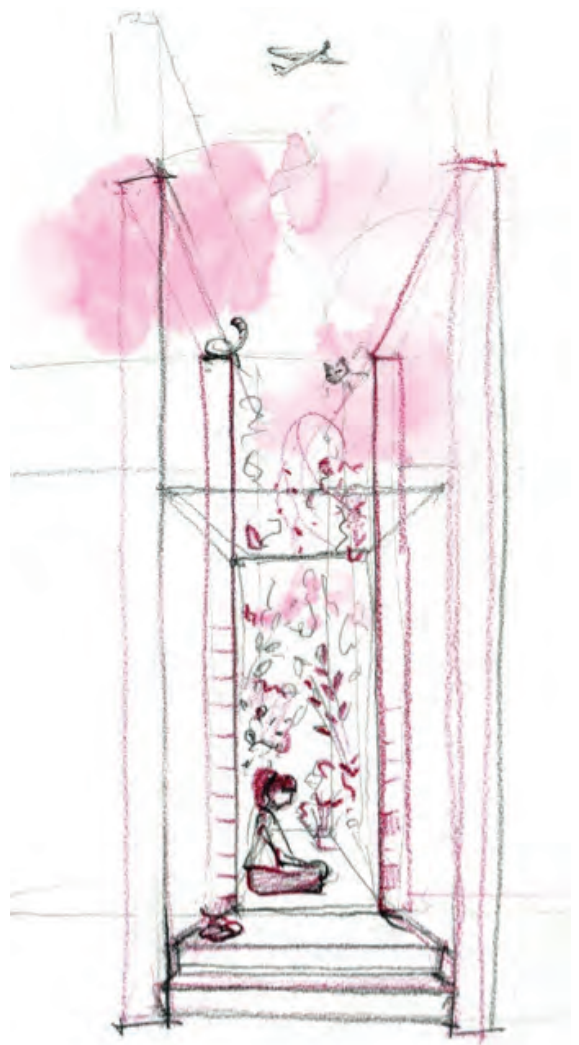
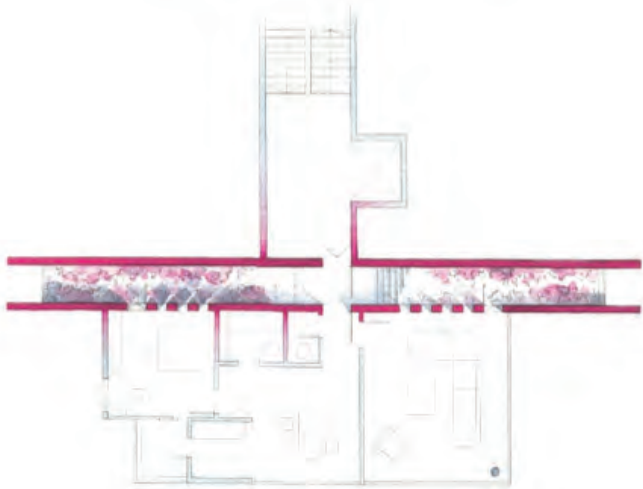
Систематично знање о концепцији, развоју и трансформацији просторно-функционалне структуре стана веома је значајно и вредно. У прилог овом ставу свакако иде чињеница о значају истраживања и пројектантских концепција из 60-их, 70-их и 80-их година прошлог века у Србији и Југославији. Концепт такозваног „београдског стана“ и његови принципи и даље представљају извор инспирације и основу за развој нових реинтерпретација овог концепта. У овом периоду пројектовање станова подразумевало је рад са великим бројевима и непознатим / типским корисницима. Ове потребе корисника биле су предмет опсежних истраживања, претваране су у параметре и коришћене за прорачун захтеваног „минимума“. То је такође била основа за вредновање планова стамбених јединица. Истраживања су била фокусирана на организацију индивидуалних стамбених јединица („ћелија“), на инсолацију и вентилацију, као и на оптимизацију функционалних веза. Оваква концепција становања, резултат, као и трансформације стамбеног плана, у директној су вези са специфичним историјским околностима<sup>3</sup>. Идеологија и друштвени систем снажно утичу на општу државну политику према стамбеној архитектури и стандардима, као и на стилове живота, културалне обрасце, укусе, жеље, аспирације и вредносне системе корисника.<sup>4</sup> У савременом пројектантском процесу однос према историји и затеченим вредностима традиционалних модела веома је комплексан. Веома често савремени концепти истовремено укључују и поштују различите затечене вредности (кроз реинтерпретацију историјских / традиционалних / архетипских примера организације станова), али подразумевају и отвореност ка иновацијама и савременим решењима. Очување традиционалних вредности у савременим концептима мора да буде засновано на јасном критичком ставу према затеченим вредностима, односно њиховом аргументованом укључивању, реинтерпретацији и унапређењу у складу са савременим тренутком.

<sup>1</sup> Видети и: Поглавље 1, Аспекти пројектантског процеса, стр. 25

<sup>2</sup> Friederike Schneider, *Floor Plan Manual Housing*. (Basel: Birkhauser, 2004)

<sup>3</sup> Vladimir Lojanica, Jelena Ristić Trajković and Verica Medjo, "Chronological review of multi-family housing architecture development in Belgrade", In: Vladimir Mako, Vladimir Lojanica and Ružica Božović Stamenović (Eds), *Housing development in Serbia in the context of globalization and integrations. Approaches and experiences*, Vol. 1 (Belgrade: University of Belgrade Faculty of Architecture, 2011), pp. 34-57.

<sup>4</sup> Jelena Ristić Trajković, Danica Stojiljković and Verica Krstić, "Influence of the socialist ideology on the conception of multifamily housing: New urban landscape and the typological models of housing units", *Facta universitatis- series: Architecture and Civil Engineering*, vol. 13, no. 2, 2015, pp. 167-179.



# Истраживање веза између корисника и простора / програма и простора

Архитектура није само пројектовање простора, већ успостављање релација у оквиру тог простора, специфично релација између простора и програма, односно између простора и корисника. Претпоставка је да се динамичним релацијама корисника и простора конституише не само физички аспект простора, него и његова намена, бихевиорални аспект, аспект темпоралности и његови чулни / перцептивни аспекти. Интегралним сагледавањем ових аспеката отвара се потенцијал за дефинисање новог начина понашања у простору, схватања простора, као и нових нивоа просторности и просторних односа.

## Стан или дом / идентификација корисника са стамбеним простором

У архитектури, стан реферира на физичку структуру, односно простор намењен да би људи у њему живели. Међутим, стан није искључиво физичка структура без значења, односно није неутрално окружење. Стан има свој идентитет, носи персонална, културна и друштвена значења која производи, која затим утичу на начин коришћења физичке структуре<sup>5</sup> (различита перцепција дома, доместификација, свакодневне рутине, породични ритуали, обрасци понашања итд.). Урбано становање повезано је са многим другим сферама живота, стварајући моделе становања или системе интеракције између структуре и програма током времена. Стамбени простори су простори интензивне интеракције између корисника и „места“, односно контекста, било природног или изграђеног. Имајући у виду да становање као дом подразумева искуство становања (припадност, емоције, осећања, мисли, меморије итд.), акценат је на концепту „места“. Место становања представља конкретан, јединствен и посебан простор у којем корисник успоставља релацију са непосредним окружењем<sup>6</sup>. Дакле, „становање“ не треба схватити као статичну физичку структуру, јер увек подразумева друштвену димензију<sup>7</sup>. „Дом“ реферира на „структуру живота“, доживљава се као физичка манифестација индивидуалности, статуса, стила живота, интересовања, укуса, жеља, вредносних система, културалних образаца, итд. Може се посматрати и као средство репрезентације и у том смислу може постати комуникатор идентитета. Дом је повезан са осећањима, комуникативношћу и потенцијалима простора које концепција стамбеног плана може да понуди, односно архитектонским квалитетом резултирајућег простора. Значења која се могу приписати, креирати и пројектовати кроз стамбене структуре су од изразитог интереса за тему пројектовања стамбених јединица у циљу унапређења идентификације корисника са стамбеним окружењем<sup>8</sup>. Посебан потенцијал у том смислу показује тематска јединица стана на последњој етажи с обзиром на ексклузивност простора, као на и могућност успостављања специфичне поетике простора и везе са природом кроз пројектовање „артефицијелне“ природе у оквиру стамбеног простора.

<sup>5</sup> David Clapham, "Housing Pathways: A Post Modern Analytical Framework", In *Housing, Theory and Society* 19, б. п. 2, 2002, pp. 57-68.; David Clapham, *The meaning of housing, a pathways approach* (Bristol: The Policy Press, 2005)

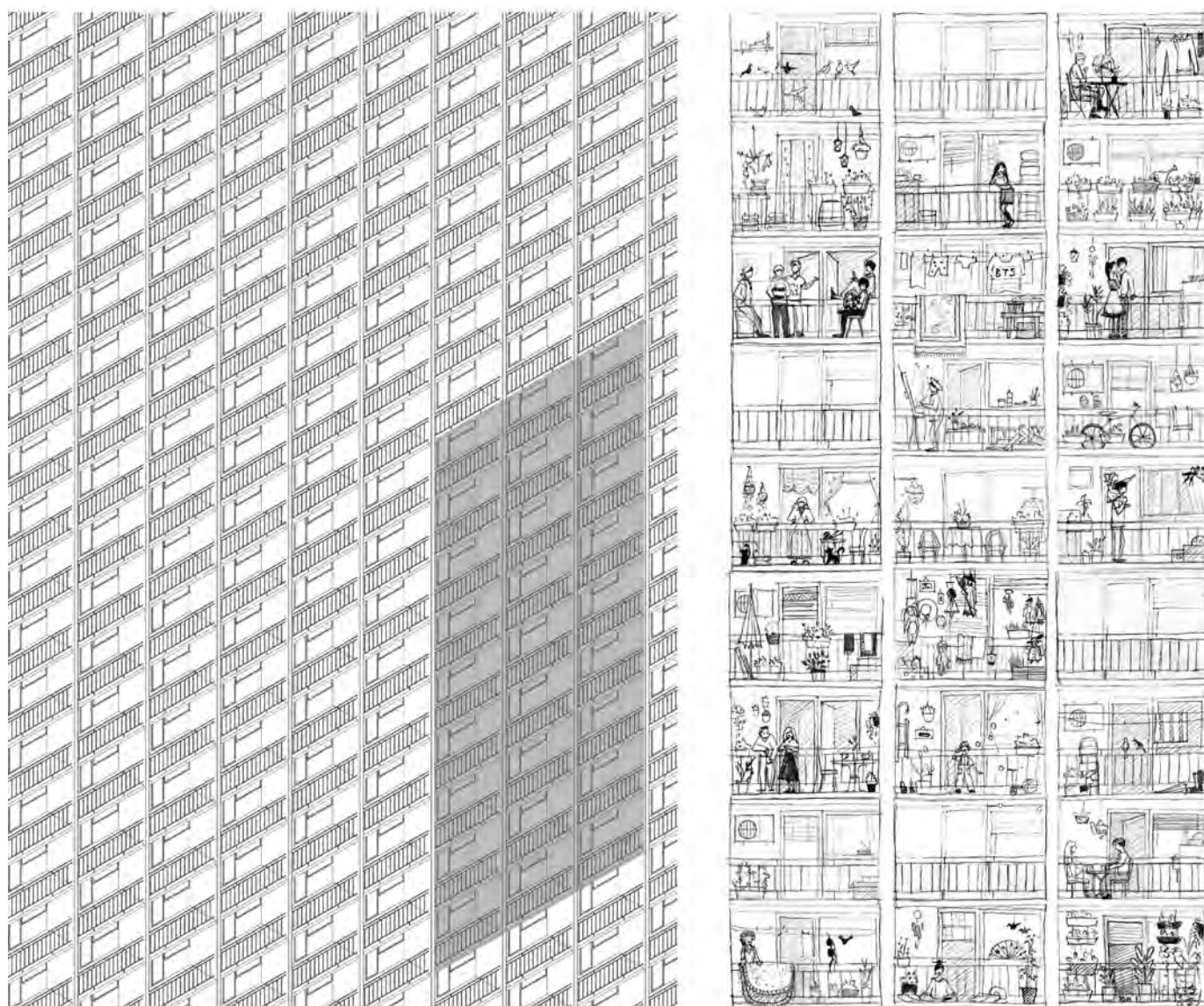
<sup>6</sup> Christian Norberg-Schulz, *Genius loci: toward a phenomenology of architecture* (New York: Rizzoli, 1980).; Christian Norberg-Schulz, *Existence, space and architecture* (New York: Praeger, 1971); Henny Coolen, Elizabeth Kempen and Ritsuko Ozaki, "Experiences and Meanings of Dwellings", *Housing, Theory and Society* (Taylor & Francis Ltd.) 19, no. 2 (2002), pp. 114-116.

<sup>7</sup> Katrin Paadam, *Constructing residence as home: homeowners and their housing histories* (Tallinn: TPÜ Kirjastus, 2003)

<sup>8</sup> Danica Stojiljković and Jelena Ristić Trajković, "Semiotics and urban culture: architectural projections of structuralism in a socialist context", *Social Semiotics*, 28:3, 2018, pp. 330-348.



4.3 Програмирање као методологија, просторни оквир становања као елемент за стварање сценарија свакодневног живота



## Програмирање и фокус на функционалне аспекте стана

Један од кључних корака на почетку пројектантског процеса свакако је сагледавање и разумевање архитектонског програма. Архитектонско програмирање као методологија развијено је средином двадесетог века и канонизовано је у публикацији „Problem Seeking, An Architectural Programming Primer“<sup>9</sup> из 1969. године. У овом контексту, архитектонско програмирање представљало је процес за систематско идентификовање и квантификовање просторних и функционалних потреба и жеља будућих корисника<sup>10</sup>.

Један од највећих доприноса методологији архитектонског пројектовања било је увођење веће прецизности у процес програмирања као резултат бројних истраживања са фокусом на антропometriју и функционалне аспекте стана шездесетих година XX века. Међутим, како је функционалност сматрана „примарном вредношћу објеката архитектуре“<sup>11</sup>, идеалне шеме и концептуални предлози били су снажни, али груби модели људске егзистенције и потреба. Ипак, модел људског искуства био је имплицитан у пројектовању. То је био биолошки и социјални модел, али много богатији са биолошког, него са социолошког и психолошког аспекта<sup>12</sup>. Модели на које су се архитекти ослањали при пројектовању били су најчешће превише поједностављени. Модел окружења био је поједностављен, модел човека такође, а посебно значајно, како кључни теоретичари тврде, модел релације људи и окружења није био само превише поједностављен, већ у великој мери и погрешан<sup>13</sup>. Постојало је уверење да „квалитетно физичко окружење“ нужно производи „добре социјалне ефекте ... (што)... подразумева једносмеран процес у којем је физичко окружење независна, а људско понашање зависна варијабла“<sup>14</sup>. Међутим, из данашње перспективе јасно је да је окружење много комплекснији концепт од тога. Њега такође чине културна и друштвена димензија. Поред тога, физички, културни и друштвени контексти су нераскидиво повезани у отвореном, а не у затвореном систему. Људи/корисници такође су веома различити, са спектром различитих потреба, много сложенијих и комплекснијих од оних које су модернистички архитекти узимали у разматрање. Највећи део филозофије модерног покрета био је заснован на разматрању само две од пет група основних људских потреба које је идентификовао Маслов<sup>15</sup>: физиолошкој и потреби за сигурношћу. Карактеристично је да се ове две групе потреба налазе на дну пирамиде Масловљеве хијерархије људских потреба.

<sup>9</sup> William M. Peña and Steven A. Parshall, *Problem Seeking: An Architectural Programming Primer* (New York: Wiley, 2001)<sup>10</sup> Pyburn, Jack. „Architectural programming and the adaptation of historic modern era buildings for new uses.“ *Journal of Architectural Conservation* 23, бр. 1–2 (2017): 12–26.

<sup>10</sup> Jack Pyburn, „Architectural programming and the adaptation of historic modern era buildings for new uses“, *Journal of Architectural Conservation* 23, no. 1-2, 2017, pp. 12-26.

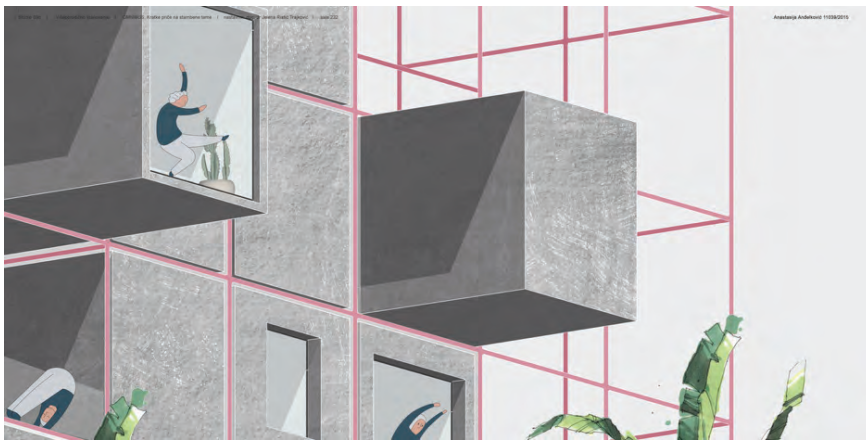
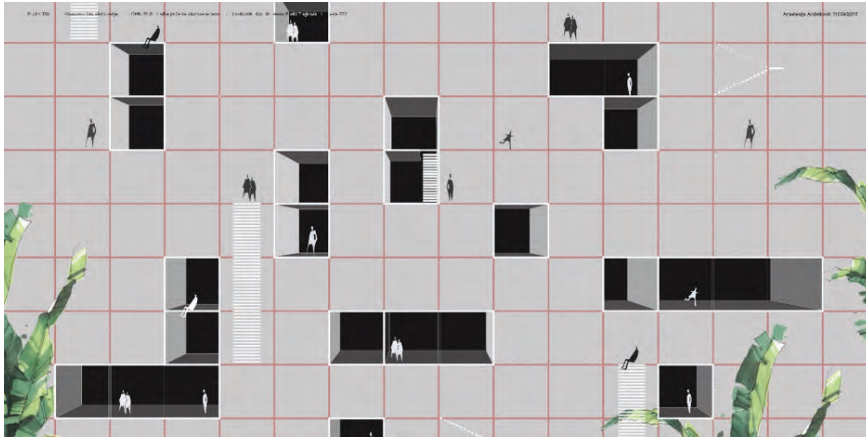
<sup>11</sup> Видети: Поглавље 2, стр. 61.

<sup>12</sup> Јелена Ристић Трајковић, *Архитектура и природа: Примена енвајронментално-бихевиоралних теорија у архитектонском пројектовању*. Докторска дисертација (Београд: Универзитет у Београду Архитектонски факултет, 2016)

<sup>13</sup> Jon Lang, „Design Theory from an Environment and Behavior Perspective“, In Erwin H. Zube and Gary T. Moore (Eds.), *Advances in Environment, Behavior, and Design* (Boston, MA: Springer, 1991), pp. 53-101.

<sup>14</sup> Maurice Broady, *Planning for People: Essays on the Social Context of Planning* (London: Bedford Square press, 1968)

<sup>15</sup> Масловљева хијерархија људских потреба коју је дефинисао амерички психолог Абрахам Маслов истиче да се људске потребе могу разврстати у групе, и да постоји јасна хијерархија између тих група потреба. Нижи нивои потреба се морају задовољити пре него што се активирају потребе виших нивоа. Abraham Maslow, *Motivation and personality* (New York: Harper, 1954)



#### 4.4. Приступ заснован на процесу, променљивости и ефемерности стамбене структуре

Масовна изградња објеката у режиму колективног становања у систему префабриковане градње и модуларности, презентована је као најекономичнији и најрационалнији начин за достизање вишег стандарда живота и формирање нове културе вишепородичног становања у колективу. За разлику од социјалистичког система производње друштвеног живота и стандарда који је условио специфичан начин „производње“ универзалног стамбеног простора, у савременим концептима префабрикација представља могућност индивидуализације вишепородичног становања у смислу флексибилности и променљивости функције (простори неутралне функције), избора броја модула који припадају једној јединици и њиховог прилагођавања индивидуалним жељама и потребама.

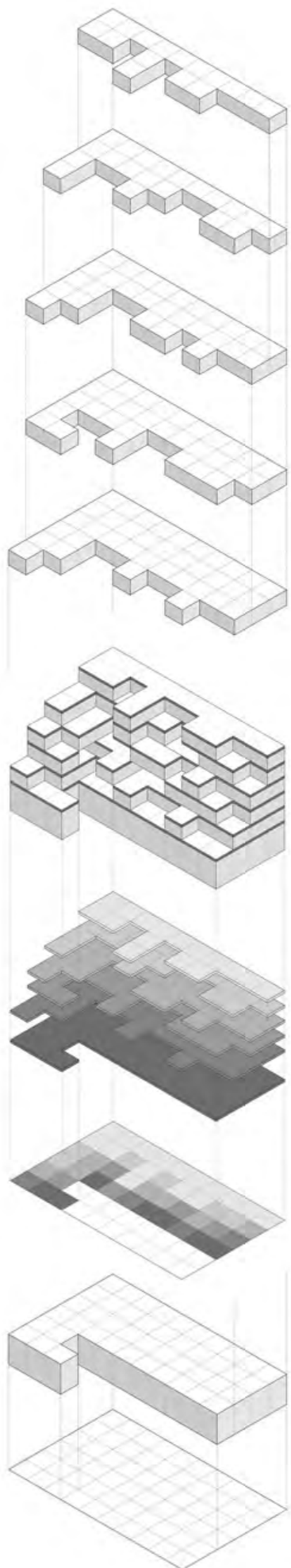
У садашњем тренутку традиционална дефиниција програма као сажет преглед специфичних захтева, услова или скуп критеријума није прихватљива у архитектонском дискурсу. Комплексност потреба социолошке, психолошке, културолошке природе захтева развој аутентичних просторно-програмских концепата. Тежи се редефинисању концепта програма од концепта заснованог на функционалним и антропометријским аспектима ка комплекснијем приступу и флексибилним концептима<sup>16</sup>. Фокус са форме и функције често је померен ка типу и програму. Програмирање укључује сложене операције у класификацији пројектантских аспеката. Програмске перспективе омогућавају читање и разумевање аспеката пројектантског процеса и њихових односа као посредника у систематизацији идеја и често помажу у успостављању фокуса у процесу пројектовања, што заузврат резултира специфичним моделима у стварању природе самог програма.

Уколико је програмирање методологија, просторни оквир становања (форма, облик, структура, матрица итд.) је суштински елемент за стварање сценарија свакодневног живота. Такав приступ подразумева истраживање различитих релација у процесу пројектовања: релације између структуре и процеса, изграђене и природне средине, између просторних детерминанти, корисника и животне средине, репрезентационих и естетских аспеката становања, итд.<sup>17</sup> Интегрално разматрање ових аспеката отвара потенцијал за иницирање нових форми друштвене интеракције, нових просторних односа, као и нових нивоа просторности који доприносе производњи одрживог стана који је сензитиван на промене и захтеве средине. Циљ је остваривање функционалности објекта у складу са еколошким и културолошким условима, односно конкретним контекстом (друштвеним, еколошким, културолошким итд.). Фокус је на пројектовању амбијента како у спољашњем, тако и у унутрашњем простору. Тежи се архитектонском концепту у којем су сви елементи симултано и актери и објекти. У том смислу посебно је важно нагласити значај приступа заснованог на процесу, истраживању и развојности у архитектонском пројектовању стамбених јединица, насупрот приступу заснованом на производу<sup>18</sup>. На тај начин, архитектонска пракса постаје оперативна и перформативна у складу са савременим тенденцијама у архитектури. Импликације оваквог приступа превазилазе чисту појавност архитектонске форме, истичући у први план искуство корисника, контекст и пројектантски поступак.

<sup>16</sup> Cherry Edith, *Programming for Design: From Theory to Practice* (New York: John Wiley & Sons, Inc., 1998); Robert Hershberger, *Behavioral-Based Architectural Programming*, In R. B. Bechtel, & A. Churchman (Eds.), *Handbook of environmental psychology* (New York: John Wiley & Sons, Inc.), pp. 292-305.

<sup>17</sup> Vladan Djokić, Jelena Ristić Trajković and Verica Krstić, "An Environmental Critique: Impact of Socialist Ideology on the Ecological and Cultural Sensitivity of Belgrade's Large-Scale Residential Settlements", *Sustainability* 8, no. 9: 914, 2016

<sup>18</sup> Ashraf M. Salama, "Teaching architectural programming: cultivating a culture of an inquiry-based and a process-centered design pedagogy", *Architecture and Construction of Russia*, no. 2, 2017, pp. 30-45.



4.5 Систем, густина, програм и тип

## Систем, густина, програм и тип

Карактеристике примењених система, параметри густине, остварени програмски капацитети и њихов садржај, као и примењене стамбене типологије, свакако су неки од најрелевантнијих аспеката приликом пројектовања индивидуалних стамбених јединица, јер директно опредељују карактер и квалитет стамбеног простора. У савременој литератури<sup>19</sup> у неке од најзначајнијих оперативних стратегија унапређења стамбеног простора у циљу што адекватнијег одговора на задате параметре у густом урбаном ткиву убрајају се следеће стратегије:

### Подстицање комплексности у одговору на систем

Комплексност репрезентује сложеност структуре, информације о томе како систем функционише. Ова унутрашња сложеност је независна од физичке појавности, односно од чињенице да ли систем „изгледа” комплексно или не. Корисник и стан су део динамичног друштвеног и просторног система. Интеракције, међусобни утицаји и условљености различитих актера и фактора врло су изражени и захтевају свеобухватан приступ приликом пројектовања стамбених јединица.

### Инсистирање на повећању густине

Рapidно повећање броја становника у великим градовима је у директној вези са захтевима за повећаном густином живота у градовима. Сматра се да већа густина становања доноси економске и еколошке погодности (смањено време путовања и трошкови), као и бројне друштвене бенефите кроз побољшан приступ услугама и објектима, пројектовање *mixed-use* објеката, позитиван утицај на здравље становника (ходање и бициклизам), могућност задовољавања различитих животних стилова и категорија корисника, повећање квалитета урбаног амбијента итд. Повећање густине истовремено имплицира потребу за иновативним и разноврсним типологијама; за истраживањем релације стамбених јединица међусобно и са другим садржајима, посебно са аспекта приватности, тј. релације приватних, јавних и полујавних простора.

### Подржавање програмске разноврсности

Неопходност подржавања програмске разноврсности произилази из недостатка простора, различитих животних стилова и потребе за усложњавањем садржаја. Анализа карактеристичних стамбених јединица показује тенденцију веће сложености у свакодневним активностима уз истовремено смањење броја просторних детерминанти који их дефинишу. Смањена диференцијација садржаја повећава могућност њиховог међусобног преклапања и прожимања, односно могућност флексибилности функционалне организације. За разлику од прецизне специјализације простора према активностима типичним за станове саграђене почетком 20. века, функционалну организацију савременог стана карактеришу мултифункционални и неутрални стамбени простор који омогућава флексибилност и променљивост у односу на потребе станара.

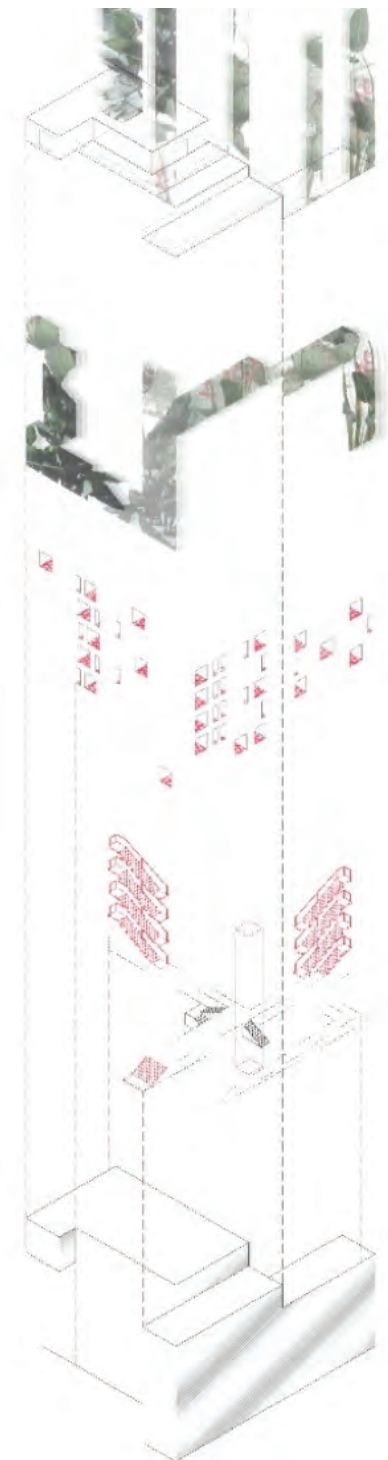
### Иницирање типолошке разноврсности

Константна диверсификација животних стилова, трансформација традиционалне породице, повећана мобилност, миграције, поларизација друштва, социјална сегрегација, старење становништва у градовима, преклапање места становања и рада, итд. у директној су вези са константним порастом захтева за типолошком разноврсношћу у становању.

<sup>19</sup> Jose Maria de Lapuerta, *Collective Housing: A Manual* (Barcelona: ACTAR, 2007)



4.7 Артефицијелна природа /  
Уметање елемената природности у стамбени склоп



# Стамбени план и физички контекст

Стамбене јединице су простори интензивне интеракције не само између корисника и „места“, већ такође и између структуре саме стамбене јединице и контекста / окружења објекта, природног и изграђеног.

## Изграђени контекст

Физички контекст има директан утицај на саму организацију основе и карактер стана у склопу кроз серију условљености или ограничења када је у питању план стана: осветљеност / оријентација стамбених јединица, комуникације, приступ, густина, организација програма у односу на окружење у циљу постизања адекватног степена приватности и комуникације са окружењем, затим позиционирање отворених простора итд. Такође, веома важно је нагласити да физичко окружење има изузетан значај са аспекта перцепције, идентитета и амбијентализације самог стамбеног простора, јер се простор који корисници доживљавају као „своје“ физичко окружење или домен свог стана, простира много даље од границе фасаде. Стамбене јединице које су пројектоване „у складу“ са својим окружењем иницирају стални дијалог и интеракцију корисника и непосредног окружења самог стана. На пример, често поглед / визура из стана сеже далеко изван граница фасаде и појединачне парцеле. На овај начин се граница присвајања простора стана помера ка спољашњем простору, јер визура припада корисницима ентеријера стана.

## Природни контекст / артефицијелна природа

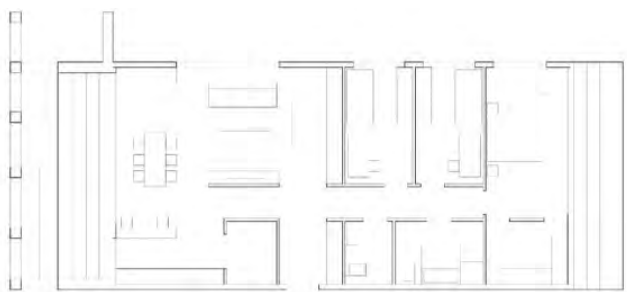
Имајући у виду да се задата локација у оквиру овог курса налази у густо изграђеној урбаној средини, у циљу унапређења квалитета становања природност је најчешће истраживана и посматрана кроз пројектовање артефицијелне природе у оквиру стамбених јединица.<sup>20</sup> Уметање природе у оквиру стамбених јединица дешава се како у виду отворених простора на фасади објекта, тако и уметањем различитих елемената природности унутар структуре саме стамбене јединице. Најчешће позиционирање приватних отворених зелених простора станова остварује се на самој фасади, озелењавањем фасада, тераса и лођа. Имајући у виду да су ови простори посебно изложени, као такви доприносе квалитету и карактеру урбане слике града<sup>21</sup> у смислу његовог озелењавања и промовисања еколошких вредности. Посебан потенцијал у одговору на еколошки контекст и увођење елемената природности у густо изграђена урбана окружења показује пројектовање стана на последњој етажи због своје ексклузивности и могућности увођења отворених простора унутар саме структуре стамбене јединице – кроз тестирање могућности стварања квалитетних простора на отвореном, као што су баште, терасе, базени, видиковци, зимске баште итд.

Растући значај природе и отворених простора у пројектовању стамбених склопова свакако је последица потребе савременог урбаног човека да оствари што интензивнију везу са природом и искористи њене позитивне утицаје на човека. Природа, са свим својим елементима, има велики утицај на људско тело и доживљај простора, тако да пројектовање артефицијелне природе унутар стамбених јединица, као и пажљиво позиционирање визуелних веза са природним окружењем, има веома изражен потенцијал у унапређењу квалитета, пре свега са аспекта доживљаја и амбијентализације стамбеног простора. Такође, у последњих неколико година све већа свест о питањима одрживости и климатских промена додатно актуелизује ову тему.

<sup>20</sup> Видети: Поглавље 1, стр. 23 и Поглавље 3, стр. 97.

<sup>21</sup> Видети: Поглавље 3, стр. 89-93.





4.8, 4.9, 4.10  
Зонирање стана / подела на стамбене зоне



4.11 Отворени / слободни план стана

# Просторно-програмска структура стамбеног простора

Питања структуре се у великој мери односе на интерне факторе који се дефинишу кроз пројектни задатак или ширу програмску шему. Један од приступа сагледавању промена у становању свакако подразумева и истраживање трансформација постојећих, као и захтева за нове индивидуалне функционалне зоне.

## Принципи организације структуре стана

Структурална анализа стана подразумева уочавање функционалних целина стамбене површине, као и њихово међусобно повезивање. Стан се у функционалном смислу посматра као збир међусобно логично повезаних простора/просторија или група простора/просторија у једну добро осмишљену и функционалну целину. Поред функционалних захтева, стамбена организација неопходно мора да задовољи и друге, раније побројане критеријуме. Концепт организације стана репрезентује интерпретацију одређене идеје становања. Могућности и ограничења произилазе из отварања и затварања простора, њихових веза и груписања, повезивања или изоловања одређених функција, од комуникација и визура. Неки концепти све подређују искуству простора, док други потенцирају везе између простора, прелазне зоне између различитих функција итд. Одређени концепти тематизују стан као „простор за социјалну интеракцију“, са просторима који се крећу у опсегу од комуникативних до строго индивидуалних. Најзанимљивија решења најчешће се налазе између две или више поменутих категорија.

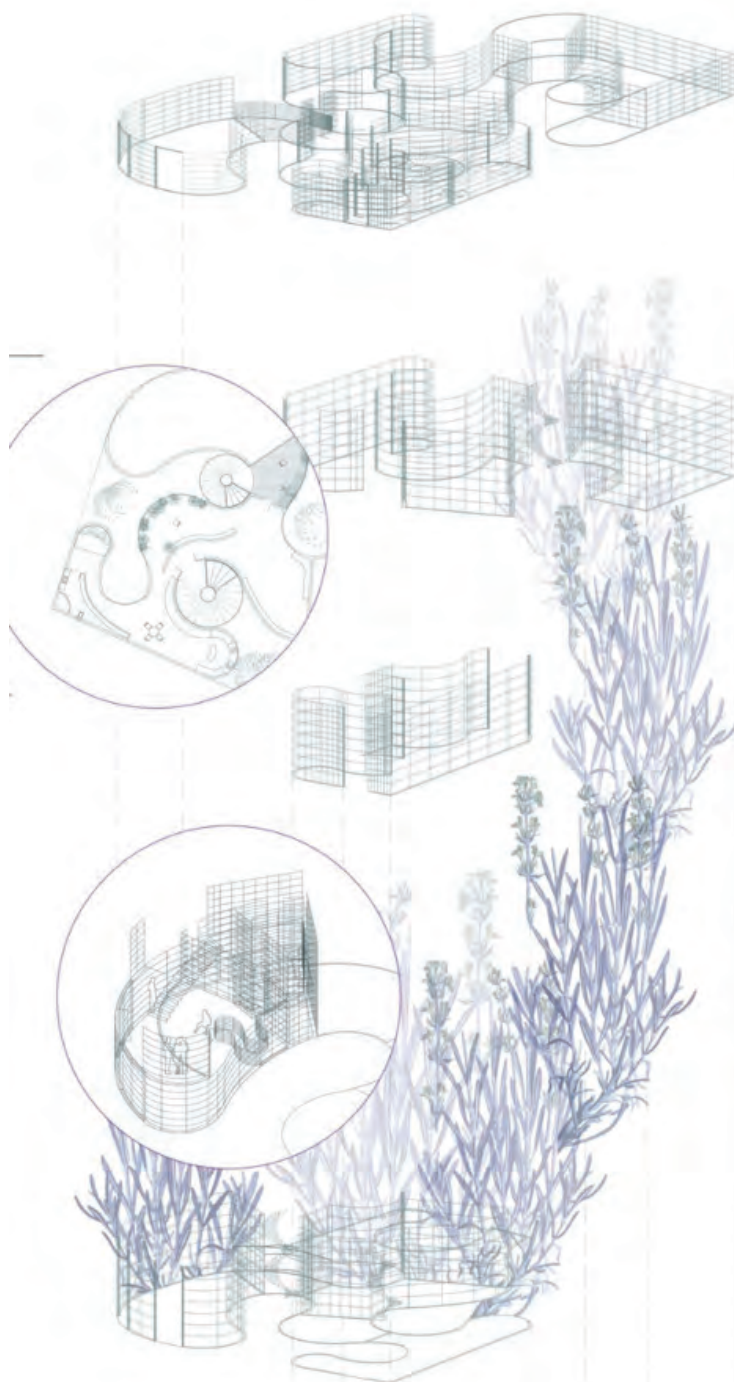
### Зонирање/подела стамбених зона

Овај принцип организације стана подразумева јасну поделу простора стана на три зоне: дневну, ноћну и зону хигијене/сервисну зону. Овај концепт познат је и под називом „организација која прати биолошки ритам“. Анализа савремених концепата организације стамбених јединица показује да је овај принцип доминантан и у данашњем тренутку, посебно у двособним и већим становима.

### Отворени/слободни план

Визуелно, стан се перципира као велики, отворени простор са елементима поделе као што су инсталације, степениште, сегменти зидова. Пошто у перцепцији простора доминира пространост, пре него подела простора, ове јединице (супротно њиховој реалној димензији) изгледају простораније и отворено. Овај концепт подразумева смањење броја просторних детерминанти које диференцирају различите садржаје и активности у стану. Такође, као што је већ истакнуто, смањена диференцијација садржаја повећава могућност њиховог међусобног преклапања и прожимања, односно флексибилности функционалне организације.

4.12, 4.13 Органски план



4.14 Флексибилни план

У дневној зони постоји могућност обједињавања свих простора (кухиња, трпезарија, дневна соба, радна соба) и спајања у један мултифункционалан простор. Такође по потреби свака просторија може бити засебна.



### Органски план

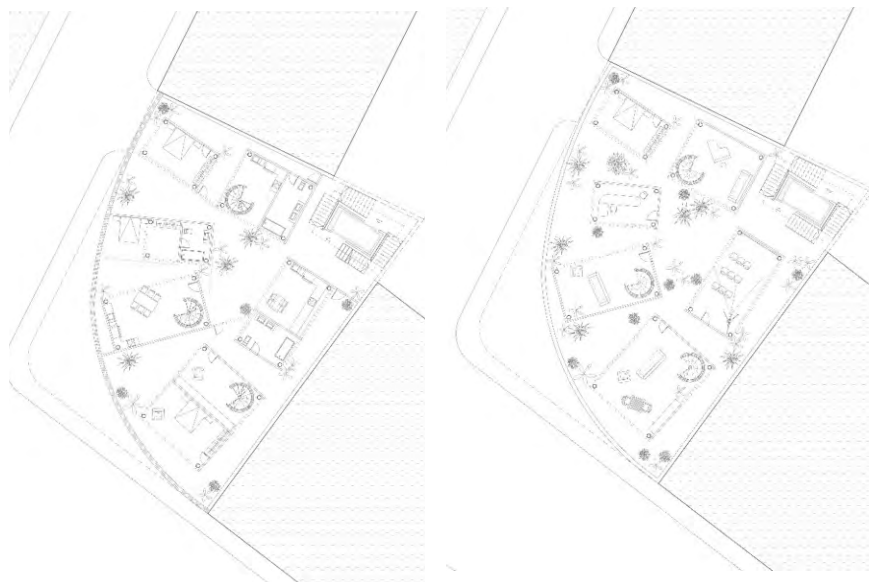
План стана заснован је на истраживању кретања корисника док обављају различите активности у стану. Зидови су постављени око простора у стану где је кретање најинтензивније. План стана наглашава функционалне везе између простора и диференцира индивидуалне просторне секвенце: на пример, везе између кухиње и улаза, родитељске и дечијих соба итд. Тако пројектовани и конципирани простори најчешће имају необичну форму. Како се шеме кретања (и самим тим и пожељне просторне релације) које детерминишу наш свакодневни живот стално мењају, ови простори брзо „застаревају“, они су тако „идеални“ и специфични да сами показују своју нефлексибилност<sup>22</sup>.

### Флексибилни план

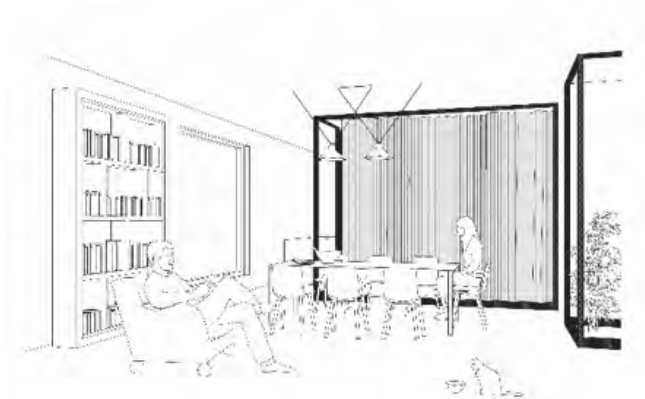
Иако флексибилност стамбених јединица није нови квалитет стамбених простора, и даље је изразито актуелна. Константно променљива породична ситуација (величина, структура, животни стилови) и растућа диференцијација стамбених потреба нису у складу са такође израженом потребом за рационализацијом и стандардизацијом у масовној стамбеној изградњи. Могућност трансформације стана у оваквој ситуацији сматра се повољнијим решењем од промене стана. Приступ трансформацији варирају од флексибилних спољашњих зидова, флексибилних унутрашњих зидова, просторија које могу бити придружене различитим становима и сл. Најрадикалнији од свих је свакако концепт „растуће куће“, чије су основне предности идентификација самог корисника са стамбеним простором кроз њену трансформацију и проширење у зависности од индивидуалних потреба корисника. Поред физичке флексибилности, можемо говорити и о флексибилности стана кроз пројектовање неутралних простора који својом величином, пропорцијом и осталим карактеристикама могу да приме различите функције становања и тако омогуће несметану функционалну трансформацију плана стана без физичких промена у структури.

#### 4.15 Простор неутралне функције

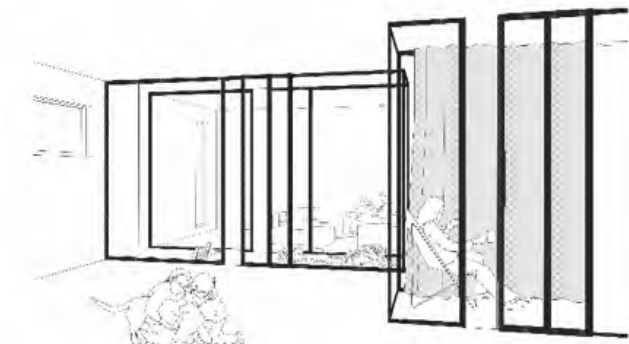
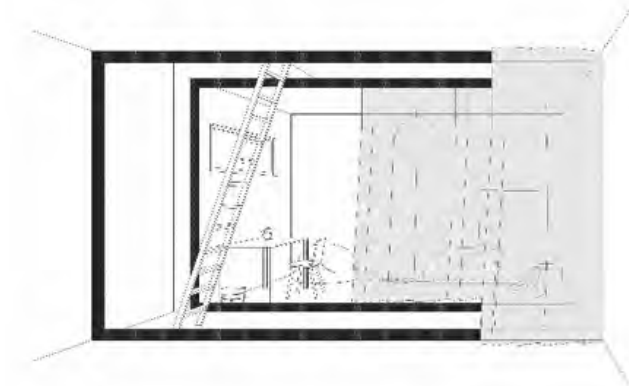
у виду принципа самоодрживости и *mixed-income housing*-а станови су конципирани тако да имају трансформабилну природу и неконвенционалне преграде између простора различитих намена. У оквиру станова функција се организује по потреби и жељи корисника. Сви фрагменти стана су обједињени у један волумен.



<sup>22</sup> Friederike Schneider, *Floor Plan Manual Housing* (Basel: Birkhauser, 2004)



4.16 Континуални план стана по хоризонтали и вертикали – хоризонтално преклапање и прожимање простора посебно је видљиво на доњој етажи у оквиру дневне зоне (дневна соба, трпезарија, кухиња, баште, радни простор). Посебно је значајно што је поред хоризонталног континуитета простора, просторима различите висине (унутрашњим баштама кроз две спратне висине) омогућен и вертикални континуитет и перцепција стана.



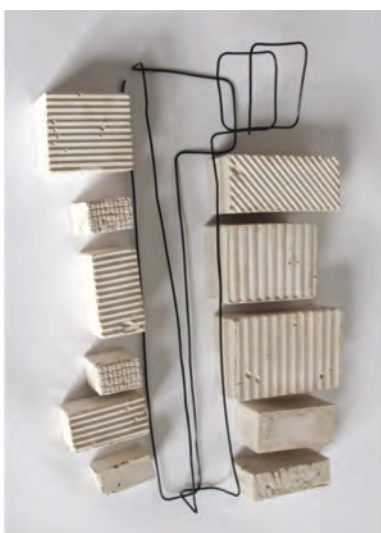
### Континуални план

Континуални план стана може бити представљен као варијација органског плана. Он није карактеристичан по специфичној позицији зидова, већ по њиховом изостављању. Индивидуални простори/просторије стана су ретко одвојене зидовима од комуникација и такође су често симболично одвојене међу собом: они „теку“ међусобно, отварају визуелно простор, позивају корисника на кретање. И код овог концепта станова визуелно изгледају већи и отворенији, а индивидуални простори су константно у релацији са целином. Недостатак овог плана лежи у потенцијалној немогућности изоловања индивидуалних активности у стану, односно недостатку приватности<sup>23</sup>.

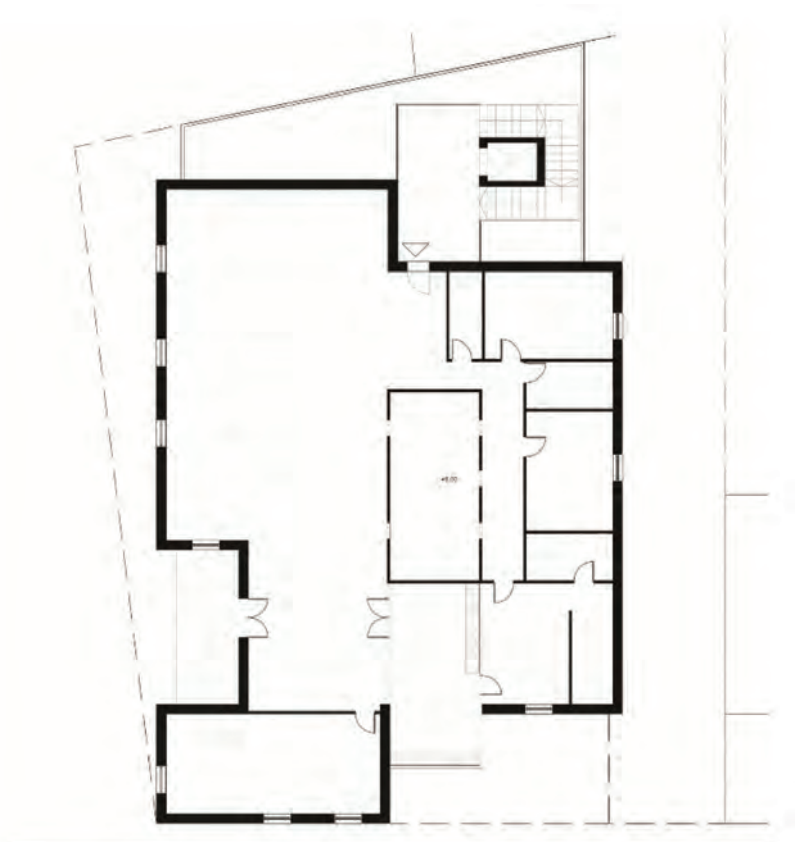
Веома је важно нагласити да поред хоризонталног континуалног плана, можемо експериментисати и са континуитетом вертикалног плана, што додатно доприноси динамици и прожимању стамбених садржаја.

### Кружна веза

Овај концепт организације има фокус на комуникацију у оквиру стана и креира највећи број могућих функционалних и просторних веза између различитих простора/просторија.



4.17 Кружна веза

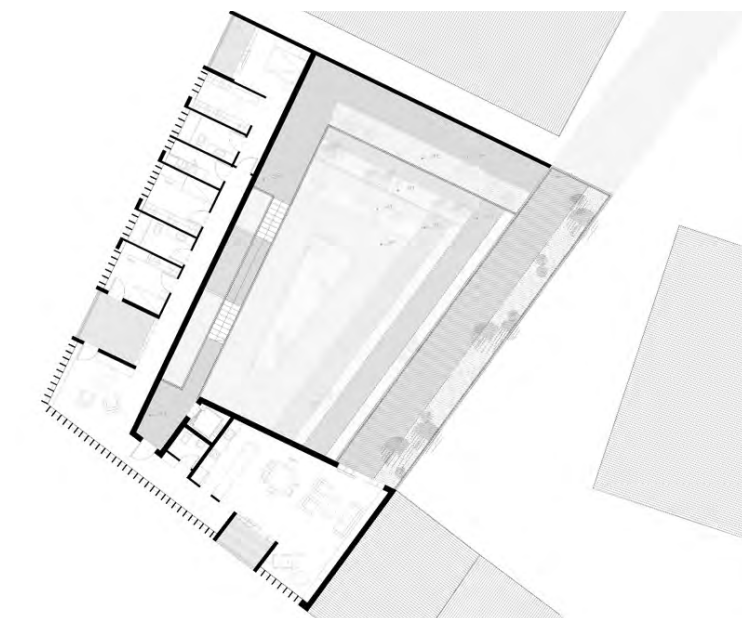


<sup>23</sup> Ibid.

4.18, 4.19 Дневни простор  
као централна зона стана



4.20 Подужна организација



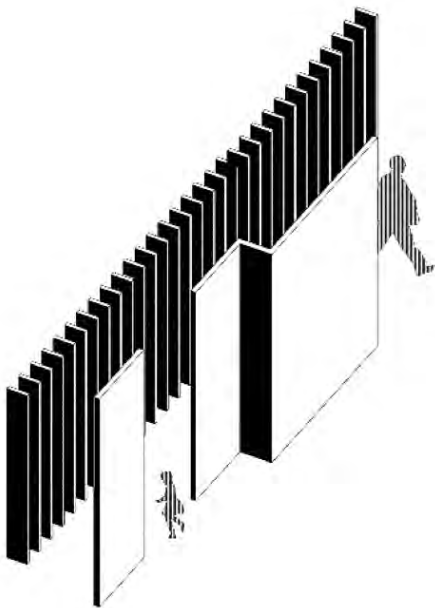
### **Дневни простор као централна зона / План стана без коридора**

Читав план стана развија се око дневне собе, она је у исто време централна и дистрибуциона зона и готово сва кретања воде кроз њу. Овакав концепт често редукује могућност остваривања приватности у стану. Може се повезати са концептом старих манастира и организацијом њихових трpezарија и ћелија. Стан на тај начин има јасно дефинисан центар, док остали простори стана остају неутрални у смислу функције.

Дневна соба може такође бити дефинисана и као велики улаз, а њене границе детерминисане позицијом осталих просторија у стану. Комуникације у оквиру дневне собе у овом случају морају бити пројектоване тако да не угрожавају квалитет простора.

### **Подужна организација**

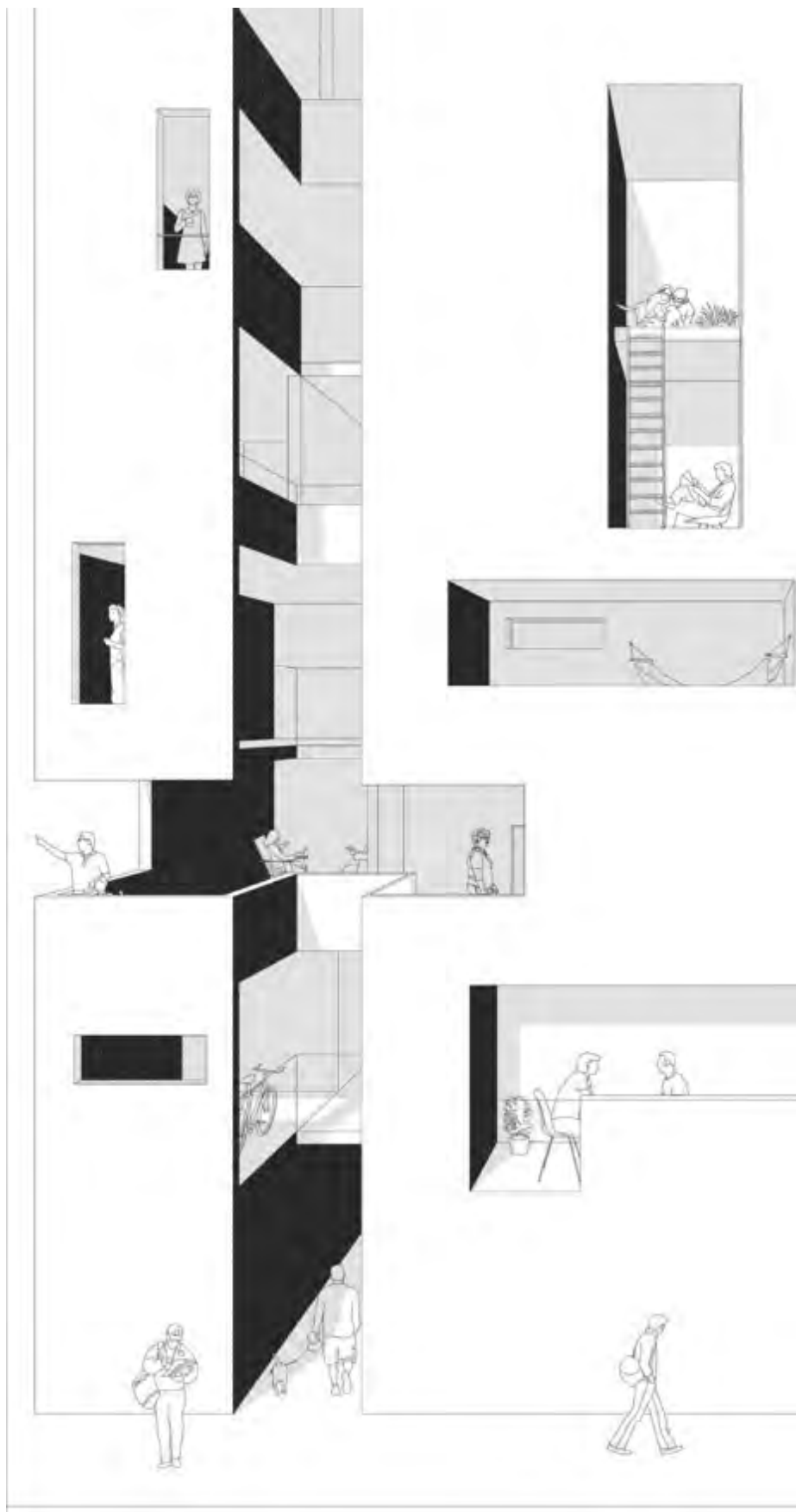
Стан је организован дуж једне осе у којој се налази комуникација и остали простори стана са једне или обе бочне стране осе. Улаз у стан може бити у правцу ове осе/коридора или ортогонално у односу на њега, у оба случаја организација стана се врло лако перципира још са улаза. Врло често на крају коридора налази се дневна соба. Сам коридор је најчешће линеаран, узак и дуг монофункционални простор, у функцији искључиво комуникације између различитих простора стана.





#### 4.21 Степеновање приватности у оквиру стамбене структуре

Степеновање приватности произилази из односа заједничких простора и станова, као из оријентације станова ка спољашњости. Овај концепт омогућава корисницима различите могућности и интензитета интеракције, посебно имајући у виду да су заједнички простори пројектовани као „простори неутралне функције“ тако да омогућавају сталну променљивост и флексибилност у складу са потребама корисника. Раслојене комуникације са једне стране подстичу корисника на контакт са околином, док са друге омогућавају изолованост. Интровертна волуметрија, проистекла из потребе за формирањем „баријере“ – тампон простора према интензивним урбаним утицајима ка улици, перфорирана је различитим облицима и диспозицијама, отворима у циљу различите интеракције објекта и садржаја, како међусобно тако и са околином. Разноврсни заједнички простори позиционирани су линеарно уз уличну фасаду, тако да формирају неку врсту тампон зоне према саобраћају. Ови садржаји налазе се непосредно уз хоризонталу комуникацију, тако да су веома лако приступачни из индивидуалних стамбених јединица које се такође налазе непосредно уз ову комуникацију, али оријентисане на унутрашње двориште у циљу постизања интимности у оквиру стамбених простора.



# Хијерархија приватности у оквиру стамбене структуре

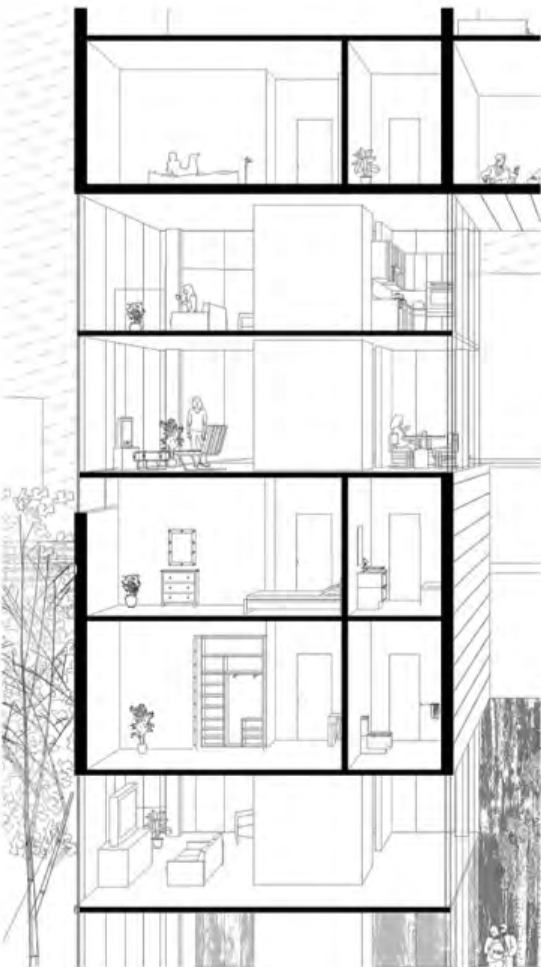
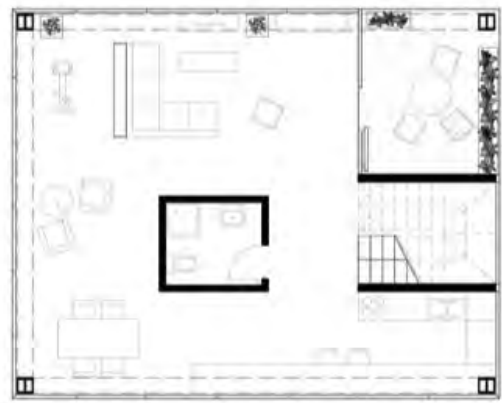
Комплексност стамбене структуре, као и различит интензитет приватности стамбених садржаја, намеће питање њихове хијерархије, међусобних односа и контактних зона. Иако стан представља простор највећег степена приватности, у оквиру саме стамбене јединице можемо препознати зоне различитог степена и карактера приватности (дневна зона, ноћна зона, отворени простори, итд.). Приватни простор стана у непосредној је релацији са спољашњим – јавним, али и са унутрашњим – полујавним просторима (хоризонталне и вертикалне комуникације, заједнички простори, додатни садржаји – комерцијални, културни итд.). Степен комуникативности између зона различитог степена приватности у стамбеном склопу директно је условљен не само физичком, већ и програмском структуром стамбеног простора. С тим у складу позиција стамбене јединице у оквиру стамбеног објекта (спратност, оријентација итд.) у великој мери опредељује степен и карактер приватности стамбеног простора, као и просторно-програмску организацију стамбене јединице, што се такође препознаје у студентским одговорима на тематске јединице Стан на углу и Стан на последњој етажи. Стан на углу показује знатно већу изложеност јавним просторима и комуникативност у односу на контекст, тако да је акценат на појектовању просторних односа између спољашњег и унутрашњег простора, првенствено кроз отворене просторе стана и регулисање отварања садржаја стана у односу на јавни простор (најчешће организацијом стана тако да дневна зона као зона мањег степена приватности буде највише експонирана). Стан на последњој етажи одликује знатно већи степен приватности, индивидуализације и интровертности стамбеног простора. Ова чињеница упућује на важност испитивања степена и карактера интеракције простора стана са окружењем у односу на његову позицију у стамбеном склопу кроз анализу активности унутар приватне сфере дома и релација које се остварују између унутрашњих и спољашњих садржаја приватне, полујавне и јавне сфере у оквиру урбаног живота.<sup>24</sup>

Отворени простори стана омогућавају присвајање, индивидуализацију и приватизацију спољашњег јавног простора. Међутим, најчешће позиционирање приватних отворених простора станова на прелазу између приватног и јавног простора чини ове просторе посебно изложеним и недовољно интимним. Спољашњи простори имају већи допринос приватној сфери стана када су њихове границе јасно дефинисане, како физички, тако и визуелно.

Последње деценије реактуелизује се тема заједничких простора у оквиру вишепородичног становања. Квалитету приватних стамбених простора стана значајно доприносе полујавни заједнички простори различите намене: заједнички отворени простори, вешернице, простори за игру деце. Ови простори омогућавају међусобну интеракцију корисника стамбене заједнице, и посебно су значајни код специфичних типологија вишепородичних стамбених објеката – становање за старе, студентско становање, преклапање становања и рада итд.

Аспект хијерархије приватности у оквиру стамбене структуре посебно је значајан из угла међусобне релације тематских јединица стана на углу и последњој етажи са осталим тематским јединицама у оквиру предмета Студио 036, односно са аспекта целовитости стамбеног концепта. У том смислу значајно је проверити усаглашеност специфичних фрагмената и добијена запажања вратити у процес пројектовања.

<sup>24</sup> Видети детаљније: Поглавље 3, стр. 91, 93, 125.



4.22 Релација стамбеног плана и фасаде

Стан на углу пројектован је као дуплекс, чија је ноћна зона интровертнија, а дневна потпуно застакљена и транспарентна. На тај начин специфичним и промишљеним позиционирањем и међусобним односом дневних и ноћних зона у оквиру различитих стамбених јединица постиже се специфична игра у односу пуног и празног на фасади.

4.23, 4.24

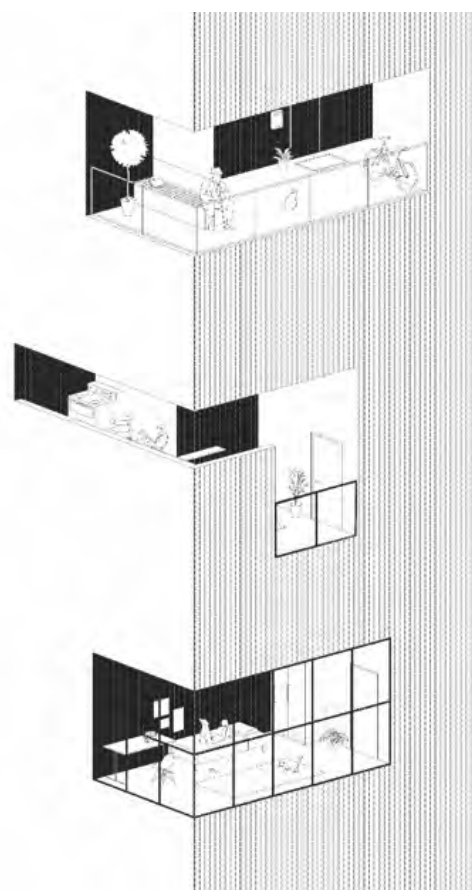
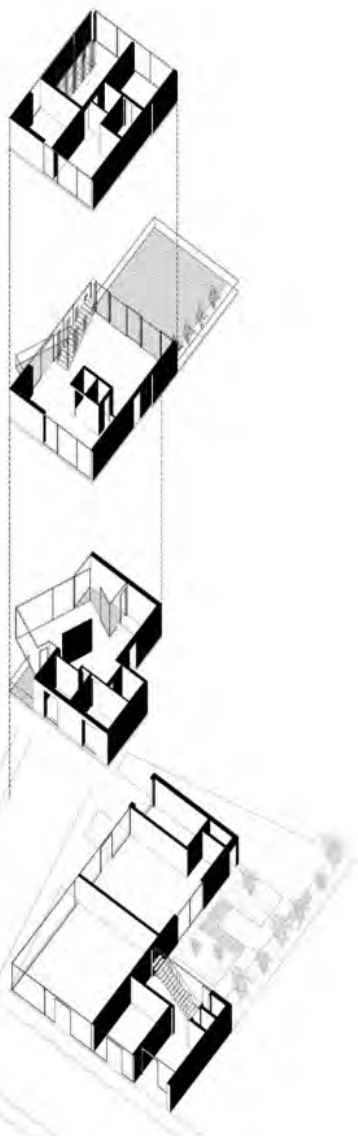
Потенцијал тераса и лођа са аспекта обликовања угла и генерално волуметрије објекта и фасаде

## Тродимензионални потенцијали пројектовања стамбеног простора / обликовање

Веома је важно још једном истаћи да пројектовање стана никако не би требало посматрати као искључиво дводимензионални и хоризонтални план, шему функција, већ треба узети у обзир и његове тродимензионалне потенцијале и карактеристике приликом пројектовања. Иако стамбени план одређује првенствено утилитарни карактер, структура стамбених јединица у директној је вези са фасадом и волуметријом објекта. План стана и његов карактер најчешће се врло јасно може читати на фасади и генерално у обликовању објекта, кроз динамику волумена, однос пуног и празног, уситњеност и ритам, материјализацију, позицију и величину отвора итд. У складу са тим, не треба заборавити да пројектовање стана не подразумева смештање функције унутар унапред задатих габарита које одређује претходно испројектовани волумен и позиција комуникација, већ да и сам стан и његов концепт, као и концепт међусобног односа стамбених елемената, може условити волуметрију<sup>25</sup>, позицију комуникација, однос према приземљу и јавним просторима и сл.

Посебан потенцијал ових тема у односу на задату угаону локацију може се видети и у студентским радовима у оквиру тематске јединице Стан на углу, у којима је честа тема приликом пројектовања било истраживање волуметријских могућности приликом конципирања архитектонског склопа, као и могућност акцентовања у односу на специфичну тему куће на углу<sup>26</sup>, односно пројектовање стана и релације са фасадом<sup>27</sup>.

Такође, пројектовање стана на последњој етажи пружа изузетан потенцијал у пројектовању волуметрије објекта, кроз односе отвореног и затвореног простора, односно релације пуног и празног, и њихов однос према фасади објекта, као и обликовање кровне равни.



<sup>25</sup> О овој проблематици говори се и у Поглављу 2 где се истиче да се пластички квалитет архитектонског стамбеног објекта огледа у могућности да за разлику од приступа који је неутралан у односу на садржај, програм-становање постане облик. Видети детаљније: Поглавље 2: Апаратус за изналажење форме, који се испитује према критеријуму: Становање, стр. 75.

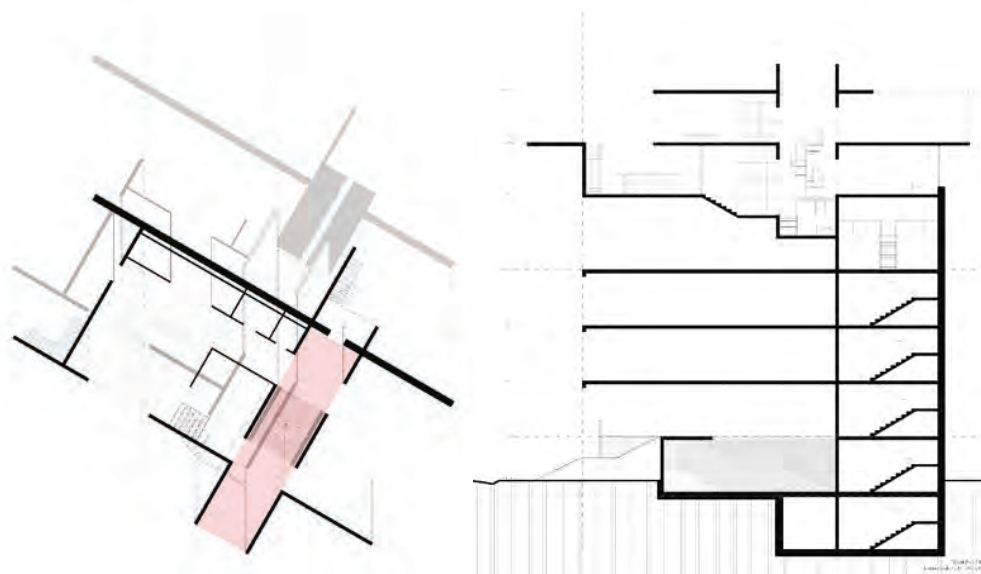
<sup>26</sup> Видети детаљније: Поглавље 2, стр. 57–59.

<sup>27</sup> Видети детаљније: Поглавље 3



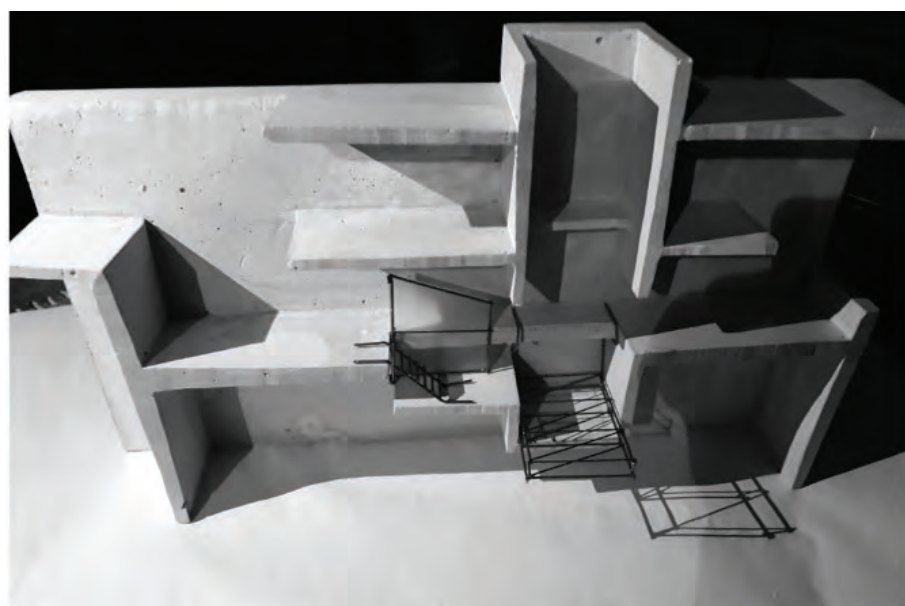
4.25

ДИЈАГРАМ



4.26

2Д – хоризонтални  
и вертикални план



4.27

3Д – модел, макета

## Алати / средства / технике

Рад на овим тематским јединицама традиционално претпоставља пројектовање кроз 2д цртеж, односно хоризонтални план стана. Међутим, важно је нагласити и да приликом пројектовања стана кроз 2д цртеж не треба занемарити вертикални план, односно пресек и његове потенцијале.

Иако су 3д алати традиционално најчешће употребљавани у сврху репрезентације архитектонског концепта, могу представљати врло ефикасан алат приликом пројектовања стамбених јединица, како у истраживању релације плана и волуметрије објекта, тако и у истраживању односа простора и програма, прожимању функција по хоризонтали и вертикали итд.

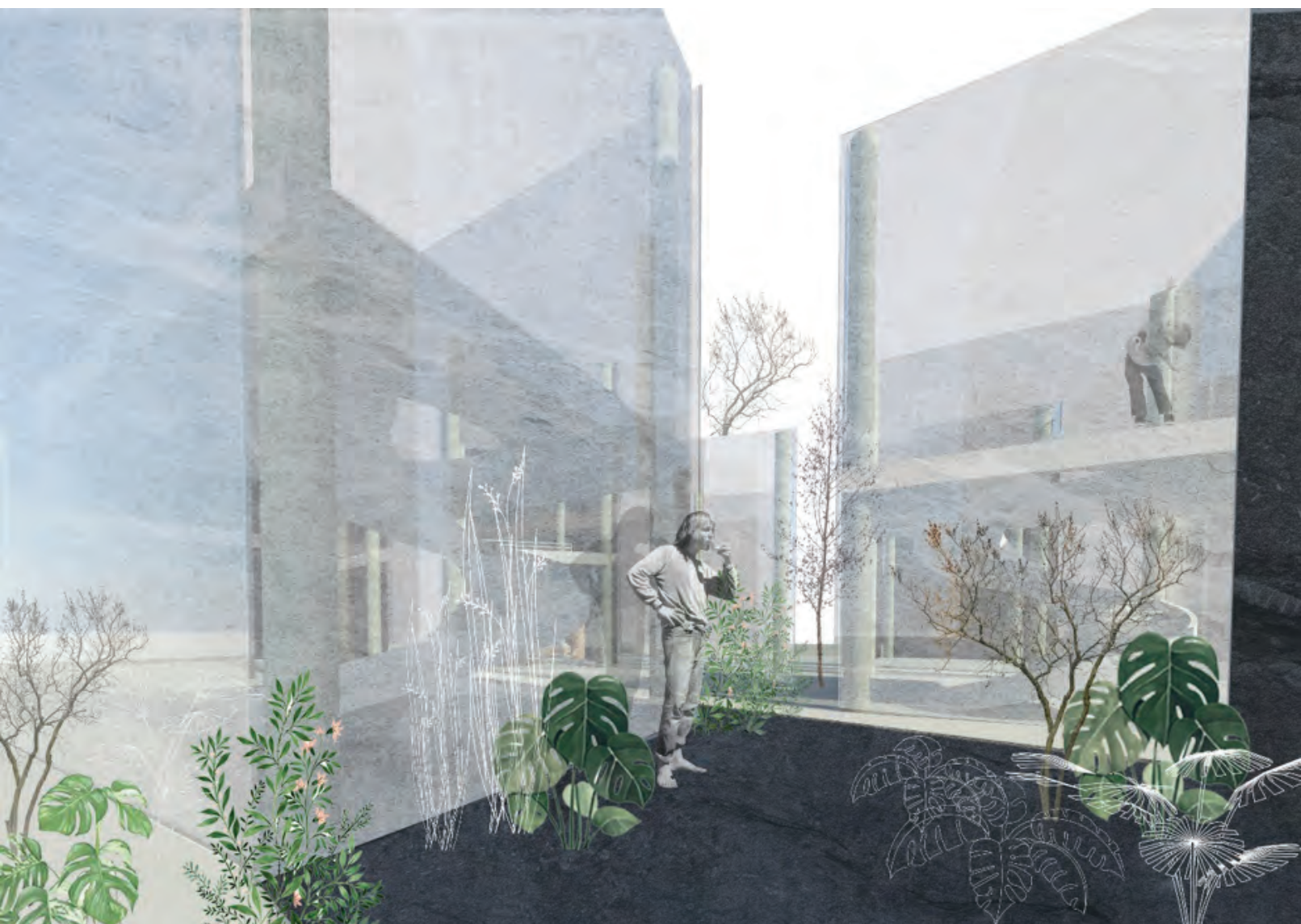
Такође, веома су значајни и дијаграмски прикази, пре свега као алат за истраживање различитих потенцијала и преиспитивање концепта, али и у сврху презентације концепта у смислу читљивости међусобних односа различитих аспеката стамбеног плана.

За приказивање амбијенталних карактеристика стамбеног простора најчешће се користе амбијентални прикази, у виду различитих техника: колажи, слободноручни цртежи, дигитални модели, и сл.).

4.28

АМБИЈЕНТАЛНИ ПРИКАЗ –  
цртеж, колаж, слика, фотографија





4.29, 4.30 Амбијентални приказ

# Атмосфера (амбијентализација) / поетика стамбеног амбијента

Кохерентност стамбеног амбијента у архитектонском пројекту постаје тема којом се архитекте пројектанти баве све је више развијајући и дорађујући са различитих аспеката, полазећи од теме визуелизације стамбеног амбијента, преко семантичких конструкција идеје дома или куће, до глобалних питања стилова живота у дивергентностима савременог друштва. Тема амбијента преовлађује у свим формама визуелизације архитектонских пројеката, као медиј комуникације између намере архитекте и потреба корисника. Иако тема амбијента у становању није нова, она се кроз историју различито интерпретира и један је од елемената који се континуирано развија у архитектонској пракси<sup>28</sup>.

Стамбена архитектура представља увек на својеврстан начин став о проблематизацији стања у савременој култури и импликације оваквог стања на свакодневни живот човека. Становање представља један од полигона где се одиграва културална савременост и као такво, и становање и стамбена архитектура увек говоре примарно о нашој свакодневици и култури. Пројектовање стамбених објеката често иманентно садржи у себи идеју архитекте о томе какве су процедуре и протоколи ових ритуала, и њима су вођене одређене пројектантске одлуке и ставови. Када, на пример, пројектује амбијент трпезарије стамбеног објекта, архитекта покреће своје идеје о ритуалима типичних славља и окупљања, реконструише културалне обрасце по којима се одвија ритуал: пријем гостију, кретање, долазак, број званица, протокол изношења хране, трајање ритуала и слично. Свакодневицу можемо посматрати двојачко, као најаутентичнију и као најнеаутентичнију сферу живота. Може нам изгледати да је свакодневица само неутрална средина која се умеће између других, много битнијих сфера живота, али је она, напротив, и препуна различитих слојева значења, асоцијација и метафора. Она за себе тражи оквир, физички простор који одговара њеним семантичким димензијама и функционалним потребама – амбијент свакодневице<sup>29</sup>.

<sup>28</sup> Juhani Pallasmaa, *Encounters: Architectural Essays* (Chicago: Independent Publishing Group, 2005); Juhani Pallasmaa, *The Embodied Image: Imagination and Imagery in Architecture* (New York: Wiley, 2011); Juhani Pallasmaa, *The Eyes of the Skin: Architecture and the Senses* (New York: Wiley, 1996); Peter Sloterdijk, *Sfere: makrosferologija. Tom 2, Globusi* (Beograd: Fedon, 2015); Peter Sloterdijk, *Sfere: mikrosferologija. Tom 1, Mehurovi* (Beograd: Fedon, 2010)

<sup>29</sup> Верица Крстић, *Примена пракси амбијенталних уметности у архитектонском пројектовању простора свакодневице. Докторска дисертација* (Београд: Универзитет у Београду Архитектонски факултет, 2016)





4.31 Репрограмирање

# Тенденције

## ре:програмирање становања

Чињеница је да је модел живота постао изразито индивидуализиран као резултат неповратног процеса друштвених промена: трансформација традиционалне породице, све већи број различитих животних стилова, повећана мобилност, ишчезавање границе између становања и рада као последица нових медија и других фактора, растући значај здравља стамбених простора, становања самаца и старих особа, значај коегзистенције локалне и глобалне културе као последица све већег утицаја интернета и различитих дигиталних мрежа итд. Као последица ових промена очигледна је повећана потреба за неконвенционалним формама становања, што води ка типолошким иновацијама у становању. Ове иновације постижу се кроз коришћење неутралних просторних концепата, флексибилности кроз опционо позиционирање функционалних елемената, или једнопростора (са минималним бројем просторних детерминанти), као и индивидуализације стамбених простора. Класичне типологије реинтерпретирају се као хибридне форме<sup>30</sup>.

## Индивидуализација / диференцијација

Важна промена у пројектовању стамбених простора огледа се у захтеву за индивидуализацијом, односно строгом диференцијацијом између различитих типова стамбених јединица у оквиру истог објекта. Овакви објекти – „колажи“, врло често карактеристични по великим густинама становања, садрже у себи најразличитије типологије и варијације стамбених јединица са аспекта површине, завршне обраде, приступа и функција (комерцијални/отворени простори, комбинација становања и рада, паркирање итд.).

У будућности, индивидуализација животних стилова може допринети развоју становања које предвиђа мање или више недовршене структуре, које су у могућности да одговоре на различите захтеве и потребе. Иза субјективних преференција, хетерогени животни стилови допринели су развоју становања у којем јасна алокација функција и употребних вредности остаје недефинисана, зато што је било који степен пред-пројектовања свакако ван корака са реалношћу. На овај начин можемо говорити о постфункционалистичком пројектовању. Померање парадигме је реакција не само на модернистичку парадигму прототипа „стана за егзистенцијални минимум“, већ и на њен педагошки програм. Ре:програмирана архитектура дефинише што је мање могуће и не диктира. На овај начин ре:програмирање становања је у директној вези са потребом за различитим карактером и идентитетом стамбених простора. „Жеља за различитошћу не проилази из жеље за лепим или ружним, из економских карактеристика, већ из демократског луксуза разликовања себе од других.“<sup>31</sup>

<sup>30</sup> Friederike Schneider, *Floor Plan Manual Housing*. (Basel: Birkhauser, 2004)

<sup>31</sup> Ibid.



4.32 Питање границе простора

## Питање границе / поделе простора

Постоји тренд укидања јасних граница између појединачних зона и простора у стану. Као последица ове тежње унутар стана нестају јасне поделе и унапред детерминисани токови кретања и коришћења. Овакав простор стана пре можемо окарактерисати као отворен, а кретање као флуидно са читавим контактним прелазним зонама из једног простора у други. Границе на овај начин постају места која иницирају покрет и прелаз између различитих намена простора. Простор се дефинише само до оне мере која обогаћује и интензивира намену простора<sup>32</sup>.

## Неутрални простор / простор неутралне функције

Концепт функционише по принципу да није неопходно модификовати физичку структуру стана да би се задовољили нови захтеви корисника (као што је то случај са флексибилном структуром стана). Простори стана су пројектовани тако да својим својствима величине, форме и организације не детерминшу унапред функцију простора, тако да варијанте и могућности употребе овакве просторне организације експоненцијално расту. Корисници могу и морају сами да креирају сопствени животни стил. На овај начин корисници са најразличитијим визијама стамбеног простора могу да организују свој живот у оквиру стамбеног простора. Индивидуални простори у оквиру стана морају имати одређену размеру и пропорцију да би задовољили овај концепт, али је такође пожељно да имају и независтан улаз. Последица оваквих захтева је повећана потреба за коридорима и зонама за индивидуалне просторе/собе, тако да се најбољи примери овог концепта остварују у ексклузивнијим стамбеним објектима. Такође, актуелно је да се простори неутралне функције често пројектују шематски, као нпр. путем пројектовања поделе стана на већи број једнаких, мањих или већих поља (унакрсних зидова) која се затим додељују различитим функцијама. Организација и комбинација ових функција може да варира од стана до стана у оквиру истог објекта. Вишезначност простора поново је актуелизована, како би се одговорило на растућу потребу за индивидуализацијом, или како би се антиципирале и омогућиле друге опције осим становања у циљу одрживости стамбених објеката. Вишезначност у пројектовању значи стварати просторе и места која су веома богата и „густа“, тако да свако може да их интерпретира и разуме на свој начин<sup>33</sup>. Овакав приступ је много више фокусиран на квалитет простора него на функцију.

<sup>32</sup> *Ibid.*; Видети и: Поглавље 3, стр. 117-119.

<sup>33</sup> *Friederike Schneider, Floor Plan Manual Housing. (Basel: Birkhauser, 2004)*

## Референце и додатна литература:

- Broady, Maurice. *Planning for People: Essays on the Social Context of Planning*. London: Bedford Square press, 1968.
- Clapham, David. "Housing Pathways: A Post Modern Analytical Framework". In *Housing, Theory and Society* 19, бр. 2, 2002, pp. 57-68.
- Clapham, David. *The meaning of housing, a pathways approach*. Bristol: The Policy Press, 2005.
- Coolen, Henny, Elizabeth Kempen and Ritsuko Ozaki. "Experiences and Meanings of Dwellings". *Housing, Theory and Society*. Taylor & Francis Ltd. 19, no. 2, 2002, pp. 114-116.
- Djokić, Vladan, Jelena Ristić Trajković and Verica Krstić. "An Environmental Critique: Impact of Socialist Ideology on the Ecological and Cultural Sensitivity of Belgrade's Large-Scale Residential Settlements". *Sustainability* 8, no. 9: 914, 2016
- Edith, Cherry. *Programming for Design: From Theory to Practice*. New York: John Wiley & Sons, Inc., 1998.
- Hershberger, Robert. *Behavioral-Based Architectural Programming*. In R. B. Bechtel, & A. Churchman (Eds.), *Handbook of environmental psychology*. New York: John Wiley & Sons, Inc., pp. 292-305.
- Крстић, Верица. *Примена пракси амбијенталних уметности у архитектонском пројектовању простора свакодневнице*. Докторска дисертација. Београд: Универзитет у Београду Архитектонски факултет, 2016.
- Lang, Jon. "Design Theory from an Environment and Behavior Perspective". In Zube, Erwin H. and Gary T. Moore (Eds.), *Advances in Environment, Behavior, and Design*. Boston, MA: Springer, 1991, pp. 53-101.
- Lapuerta, Jose Maria de. *Collective Housing: A Manual*. Barcelona: ACTAR, 2007.
- Lojanica, Vladimir, Jelena Ristić Trajković and Verica Medjo. "Chronological review of multi-family housing architecture development in Belgrade". In: Mako, Vladimir, Vladimir Lojanica and Ružica Božović Stamenović (Eds). *Housing development in Serbia in the context of globalization and integrations. Approaches and experiences*. Vol. 1. Belgrade: University of Belgrade Faculty of Architecture, 2011, pp. 34-57.
- Maslow, Abraham. *Motivation and personality*. New York: Harper, 1954.
- Norberg-Schulz, Christian. *Genius loci: toward a phenomenology of architecture*. New York: Rizzoli, 1980.
- Norberg-Schulz, Christian. *Existence, space and architecture*. New York: Praeger, 1971.
- Paadam, Katrin. *Constructing residence as home: homeowners and their housing histories*. Tallinn: TPÜ Kirjastus, 2003.
- Pallasmaa, Juhani. *Encounters: Architectural Essays*. Chicago: Independent Publishing Group, 2005.
- Pallasmaa, Juhani. *The Embodied Image: Imagination and Imagery in Architecture*. New York: Wiley, 2011.
- Pallasmaa, Juhani. *The Eyes of the Skin: Architecture and the Senses*. New York: Wiley, 1996.
- Peña, William M. and Steven A. Parshall. *Problem Seeking: An Architectural Programming Primer*. New York: Wiley, 2001.

Pyburn, Jack. "Architectural programming and the adaptation of historic modern era buildings for new uses". *Journal of Architectural Conservation* 23, no. 1-2, 2017, pp. 12-26.

Ристић Трајковић, Јелена. Архитектура и природа: Примена енвајронментално-бихевиоралних теорија у архитектонском пројектовању. Докторска дисертација. Београд: Универзитет у Београду Архитектонски факултет, 2016.

Ristić Trajković, Jelena, Danica Stojiljković and Verica Krstić. "Influence of the socialist ideology on the conception of multifamily housing: New urban landscape and the typological models of housing units". *Facta universitatis- series: Architecture and Civil Engineering*, vol. 13, no. 2, 2015, pp. 167-179.

Salama, Ashraf M. "Teaching architectural programming: cultivating a culture of an inquiry-based and a process-centered design pedagogy". *Architecture and Construction of Russia*, no. 2, 2017, pp. 30-45.

Schneider, Friederike. *Floor Plan Manual Housing*. Basel: Birkhauser, 2004.

Sloterdajk, Peter. *Sfere: mikrosferologija. Tom 1, Mehurovi*. Beograd: Fedon, 2010.

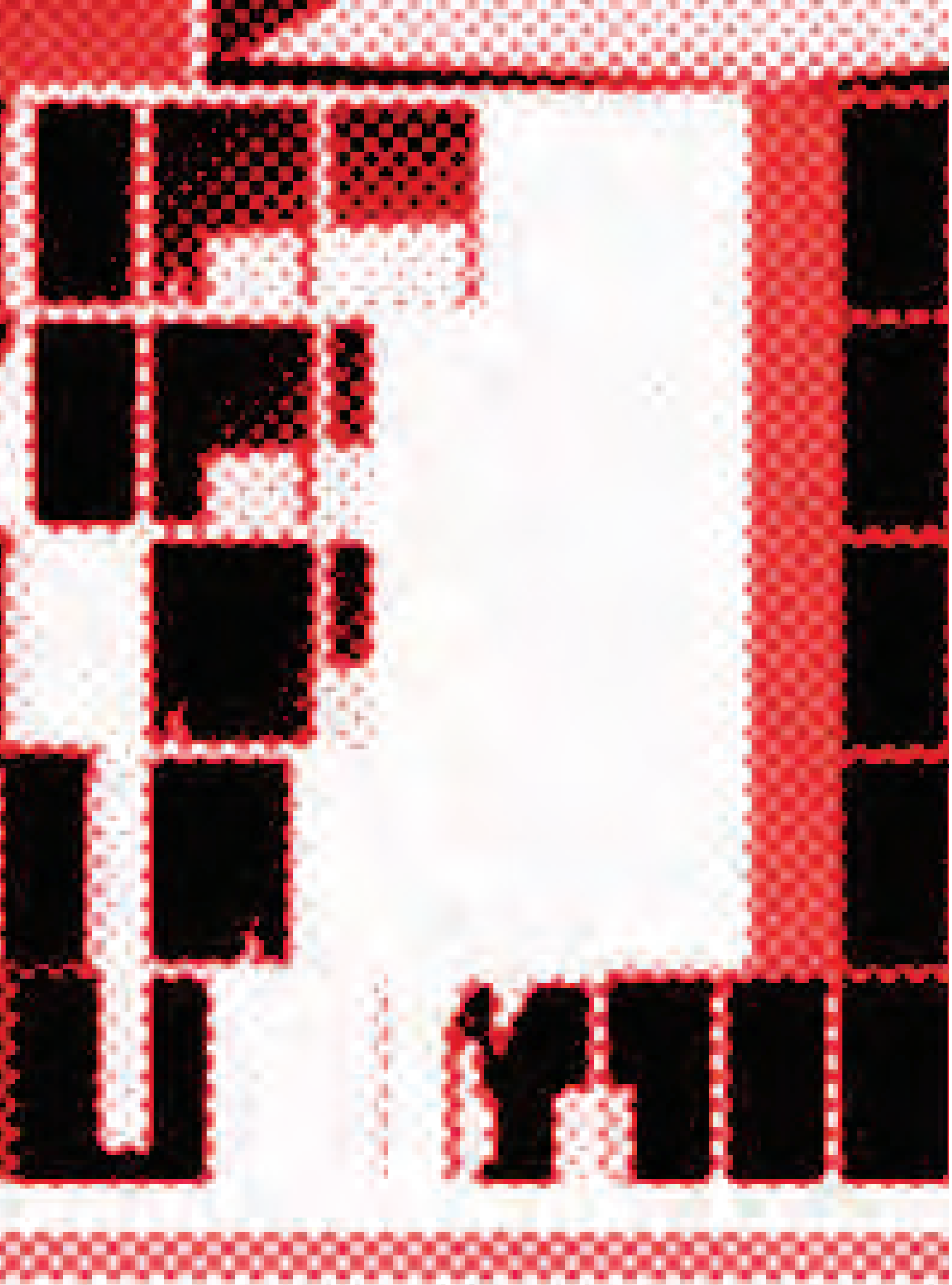
Sloterdajk, Peter. *Sfere: makrosferologija. Tom 2, Globusi*. Beograd: Fedon, 2015.

Stojiljković, Danica and Jelena Ristić Trajković. "Semiotics and urban culture: architectural projections of structuralism in a socialist context". *Social Semiotics*, 28:3, 2018, pp. 330-348.









## СПИСАК НАСТАВНИКА

### руководилац предмета:

проф.арх. Владимир Лојаница

### предметни асистент:

др Маја Драгишић, асистент

**наставник:** арх. Дејан Миљковић, професор  
сарадник: М.арх. Милош Стојковић, асистент  
демонстратор: Лидија Лукић, студент мастер студија  
сала: 218

**наставник:** арх. Иван Рашковић, в. професор  
сарадник: М.арх. Милош Костић, асистент  
демонстратори: Лука Павелка, студент мастер студија;  
Александра Пантелић, студент мастер студија  
сала: 227

**наставник:** др Владимир Миленковић, в. професор  
сарадник: М.арх. Мила Мојсиловић, асистент  
демонстратори: Филип Прица, студент мастер студија; Душка  
Продановић, студент мастер студија  
сала: 221

**наставник:** арх. Драган Стаменовић, доцент  
сарадник: др Драгана Ћирић, асистент  
демонстратор: Лидија Лукић, студент мастер студија  
сала: 218

**наставник:** арх. Игор Рајковић, доцент  
сарадник: М.арх. Ана Зорић, асистент  
сала: 223

**наставник:** мр Зоран Абадић, доцент  
сарадник: М.арх. Јелена Богосављевић, асистент  
сала: 226

**наставник:** арх. Милош Комленић, доцент  
демонстратор: Ана Шабановић, студент мастер студија;  
Милован Јекић, студент мастер студија  
сала: 219

**наставник:** арх. Милош Ненадовић, доцент  
сарадник: М.арх. Петар Цигић, асистент  
демонстратор: Теодора Симић, студент мастер студија  
сала: 220

**наставник:** др Павле Стаменовић, доцент  
сарадник: М.арх. Маја Морошан, докторанд  
демонстратор: Мила Пантелић, студент мастер студија  
сала: 217

**наставник:** др Ивана Ракоњац, доцент  
сарадник: М.арх. Борислава Иванковић  
демонстратор: Александра Максимовић, студент мастер студија  
сала: 235

**наставник:** др Јелена Ристић Трајковић, доцент  
сарадник: Александра Миловановић, докторанд  
демонстратори: Јован Димитријевић, студент мастер студија;  
Катарина Димитријевић, студент мастер студија  
сала: 222

**наставник:** др. Гроздана Шишовић, доцент  
демонстратори: Милша Николовски, студент мастер студија,  
Андријана Кузмановић, студент мастер студија  
сала: 224

## О АУТОРИМА



### **арх. Владимир Лојаница**

**редовни професор на Архитектонском факултету Универзитета у Београду**

Редовни професор на Архитектонском факултету Универзитета у Београду на Департману за архитектуру – област Архитектонско пројектовање и савремена архитектура. Рођен је 1969. у Београду. Дипломирао је на Архитектонском факултету Универзитета у Београду 1995. Од 1996. је запослен на Архитектонском факултету у Београду. Редовни професор је од 2013. године. У настави ради на предметима Становање и Студио пројекат на Департману за архитектуру. На дужности продекана за наставу Архитектонског факултета је у периоду од 2009 до 2012. Од 2015. је шеф Департмана за архитектуру. Године 2004. основао је самосталну архитектонску праксу, архитектонски студио Проаспект у оквиру којег редовно и успешно учествује на јавним националним и међународним архитектонским конкурсима на којима је освојио бројне награде. Аутор је серије пројеката и реализованих објеката у земљи и иностранству. Добитник је више значајних стручних признања, међу којима се издвајају Годишња награда за архитектуру Савеза архитеката Србије за најуспешније дело из свих области архитектуре, као и награда 37. Салона архитектуре за реализовано дело и награда 40. Салона архитектуре за реализовано дело из области архитектуре. Упоредо са архитектонским и урбанистичким пројектовањем објавио је радове и текстове у бројним монографијама и професионалним и јавним публикацијама. Члан је различитих националних струковних удружења и саветодавних тела. Радови Владимира Лојанице излагани су и објављени на домаћим и међународним професионалним конгресима и изложбама укључујући и два пута излагање у оквиру националне селекције на Архитектонском бијеналу у Венецији.



### **др Маја Драгишић**

**асистент на Архитектонском факултету Универзитета у Београду**

Рођена је 1977. године у Београду. Дипломирала је на Архитектонском факултету Универзитета у Београду 2004. године. На истом факултету 2009. године је уписала Докторске академске студије, у области архитектонског пројектовања и савремене архитектуре, са ужим фокусом на утицај топологије у формирању савремених архитектонских пројектантских стратегија. Докторирала је 2017. године. Од 2007. године је ангажована у настави на Архитектонском факултету Универзитета у Београду, а од 2015. године у звању асистента на Департману за архитектуру, у области Архитектонско пројектовање и савремена архитектура, где као члан Департмана учествује у настави на Основним и Мастер академским студијама. Суоснивач је самосталног архитектонског бироа Spring Studio, који се од 2006. године развија као архитектонска група фокусирана на савремену архитектуру, пројектовање и дизајн, праћено дубоко експерименталним приступом у истраживању комплексности простора. У оквиру студија учествује на великом броју међународних и националних конкурса, и добитник је више награда и признања. Редовно излаже на међународним и националним изложбама, попут Салона архитектуре, Венецијанског бијенала 2012. и Бијенала у Пекингу 2004. Добитница је награде Grandprix Салона архитектуре у Новом Саду, 2002. године у категорија реализовани објекти, за стамбено-пословни објекат – Grid у Новом Саду.



**др Павле Стаменовић**  
доцент на Архитектонском факултету Универзитета у Београду

Рођен 1981. у Београду. Дипломирао је 2007. године на Архитектонском факултету Универзитета у Београду. Учествује у настави од 2006. године као студент-демонстратор, а од 2009. године запослен је као асистент. У наставничко звање доцента на Департману за архитектуру матичног факултета, из области Архитектонско пројектовање и савремена архитектура, изабран је 2017. године. Докторску дисертацију Генерички оквир архитектонског пројекта, инструментализације типолошке амбивалентности одбранио је на матичном факултету у фебруару 2016. године. Бави се истраживањем у области методологије и процеса пројектовања, а уже поље истраживања проблематизује улогу, и разматра могућности трансформације архитектонских типологија и типа у савременом процесу архитектонског пројектовања. Учесник више међународних изложби и салона архитектуре, попут Венецијанског бијенала 2008. и Tallinn Architecture Biennale 2013. Од 2010. године оснивач и члан колектива РАСТЕР, интердисциплинарног студија који се бави истраживањем кроз архитектонско пројектовање, са фокусом на архитектонске и просторне концепте, првенствено кроз учешће на архитектонско-урбанистичким конкурсима, са запаженим успехом, и многим наградама. Ментор је више интернационалних архитектонских радионица.



**др Ивана Ракоњац**  
доцент на Архитектонском факултету Универзитета у Београду

Дипломирала је на Архитектонском факултету Универзитета у Београду, где је и докторирала 2016. године. Поседује вишегодишње искуство рада у настави на Архитектонском факултету Универзитета у Београду. Од 2007. године ангажована је у раду у настави на Основним и Мастер академским студијама на Департману за архитектуру, а од 2017. године је у звању доцента у области Архитектонско пројектовање и савремена архитектура. Професионално је усмерена на област архитектонског и урбанистичког пројектовања. Од 2007. године ради у својству пројектанта, док се истовремено бави научноистраживачким радом са тежиштем у области осветљења у архитектури; уже поље истраживања у фокус ставља релацију границе отвореног јавног простора и процеса пројектовања. Својим истраживањем испитује утицај осветљења на амбијенталне и архитектонске вредности простора, док се циљ огледа у континуалном унапређењу процеса пројектовања. Од 2011. године поседује лиценцу одговорног пројектанта. У свом пројектантском опусу има велики број разноврсних пројеката, од којих су десетине реализованих ентеријера, као и неколицина реализованих објекта. Као члан ауторског тима учествовала је у реализацији великог броја пројеката уређења и осветљења отворених јавних простора. Активно се бави графичким и индустријским дизајном.



**др Јелена Ристић Трајковић**  
доцент на Архитектонском факултету Универзитета у Београду

Дипломирала је (2007) и докторирала (2016) на Архитектонском факултету Универзитета у Београду. У звање асистента изабрана је 2009. године, а 2017. године у звање доцента на Департману за архитектуру Архитектонског факултета Универзитета у Београду. Бави се научноистраживачким и стручно-уметничким радом у области архитектонског пројектовања и савремене архитектуре са фокусом на методологију архитектонског пројектовања, становање, као и примену еколошких и енвајронментално-бихевиоралних теорија у архитектонском пројектовању. Од 2008. године ангажована је у оквиру неколико националних и међународних научно-истраживачких пројеката. Представник је Департмана за архитектуру у програмском одбору Центра за научно-истраживачку делатност Архитектонског факултета у Београду. Ангажована је у раду више комисија, као и организационих одбора научних конференција. Публиковала је више од 30 научних радова у референтним међународним и националним часописима и публикацијама. На стручно-уметничком пољу делује кроз архитектонско-урбанистичке конкурсе и дизајн, као и кроз различите активности, које за циљ имају допринос академској и широј заједници. Као члан радне групе учествовала је у изради националног Правилника о условима и нормативима за пројектовање стамбених зграда и станова.

# СПИСАК ИЛУСТРАЦИЈА

## 0. О поводима, околностима и књизи

Слика 0.1	семестрална изложба студентских радова
Слика 0.2	семестрална изложба студентских радова
Слика 0.3	фотографија са локације
Слика 0.4	мапа локације
Слика 0.5	студент Жељана Давидовић_наставник Ивана Ракоњац
Слика 0.6	студент Марко Ђорђевић_наставник Јелена Ристић Трајковић
Слика 0.7	студент Саво Укропина_наставник Зоран Абадић
Слика 0.8	студент Душан Грујовић_наставник Павле Стаменовић
Слика 0.9	студент Катарина Јеремић_наставник Павле Стаменовић
Слика 0.10	студент Исидора Којовић_наставник Владимир Миленковић
Слика 0.11	студент Борис Ерак_наставник Павле Стаменовић
Слика 0.12	студент Милан Грујичић_наставник Зоран Абадић
Слика 0.13	студент Илија Николић_наставник Гроздана Шишовић
Слика 0.14	студент Душан Грујовић_наставник Павле Стаменовић
Слика 0.15	студент Катарина Стојић_наставник Зоран Абадић
Слика 0.16	студент Бојан Ћировић_наставник Милош Ненадовић

## 1. Омнибус: Кратке приче на стамбене теме

Слика 1.1	студент Митар Ковач_наставник Игор Рајковић
Слика 1.2	студент Вера Аголи_наставник Владимир Миленковић
Слика 1.3	студент Слађана Аничич_наставник Владимир Миленковић
Слика 1.4	студент Марија Андрић_наставник Игор Рајковић
Слика 1.5	студент Анастасија Ђукић_наставник Игор Рајковић
Слика 1.6	студент Марија Андрић_наставник Игор Рајковић
Слика 1.7	студент Илија Николић_наставник Гроздана Шишовић
Слика 1.8	студент Борис Ивановић_наставник Иван Рашковић
Слика 1.9	студент Катарина Васиљевић_наставник Гроздана Шишовић
Слика 1.10	студент Симона Штуловић_наставник Дејан Миљковић
Слика 1.11	студент Исидора Којовић_наставник Владимир Миленковић
Слика 1.12	студент Николина Лалић_наставник Иван Рашковић
Слика 1.13	студент Марко Ђорђевоћ_наставник Јелена Ристић Трајковић
Слика 1.14	студент Јелена Јелачић_наставник Ивана Ракоњац
Слика 1.15	студент Јован Животић_наставник Милош Ненадовић
Слика 1.16	студент Симона Штуловић_Дејан Миљковић
Слика 1.17	студент Симона Штуловић_Дејан Миљковић
Слика 1.18	студент Душица Ерић_наставник Зоран Абадић
Слика 1.19	студент Миљан Савичић_наставник Зоран Абадић
Слика 1.20	студент Сандра Ојданић_наставник Зоран Абадић
Слика 1.21	студент Тијана Радовановић_наставник Јелена Ристић Трајковић
Слика 1.22	студент Хана Хурић_наставник Гроздана Шишовић
Слика 1.23	студент Јован Матовић_наставник Владимир Миленковић
Слика 1.24	студент Слађана Аничич_наставник Владимир Миленковић

## 2. Ликовно-пластички аспект архитектуре: Улога морфологије у архитектури становања

Слика 2.1	студент Бранко Гулан_наставник Павле Стаменовић
Слика 2.2	студент Милан Ивановић_наставник Иван Рашковић
Слика 2.3	студент Милан Ивановић_наставник Иван Рашковић
Слика 2.4	студент Вера Аголи_наставник Владимир Миленковић
Слика 2.5	студент Душан Грујовић_наставник Павле Стаменовић
Слика 2.6	студент Жељана Давидовић_наставник Ивана Ракоњац
Слика 2.7	студент Ана Дабић_наставник Јелена Трајковић Ристић
Слика 2.8	студент Милан Ивановић_наставник Иван Рашковић
Слика 2.9	студент Бојан Ћировић_наставник Милош Ненадовић
Слика 2.10	студент Анастасија Анђелковић_наставник Јелена Ристић Трајковић
Слика 2.11	студент Јелена Јелачић_наставник Ивана Ракоњац
Слика 2.12	студент Сања Симоновски_наставник Милош Ненадовић
Слика 2.13	студент Милан Грујичић_наставник Зоран Абадић
Слика 2.14	студент Марина Марковић_наставник Милош Ненадовић
Слика 2.15	студент Милан Грујичић_наставник Зоран Абадић

Слика 2.16	студент Олга Дукић_наставник Драган Стаменовић
Слика 2.17	студент Бранко Гулан_наставник Павле Стаменовић
Слика 2.18	студент Николина Лалић_наставник Иван Рашковић
Слика 2.19	студент Жељана Давидовић_наставник Ивана Ракоњац
Слика 2.20	студент Петар Николић_наставник Ивана Ракоњац
Слика 2.21	студент Борис Ерак_наставник Павле Стаменовић
Слика 2.22	студент Марко Ђорђевић_наставник Јелена Трајковић Ристић
Слика 2.23	студент Марко Ђорђевић_наставник Јелена Трајковић Ристић
Слика 2.24	студент Милош Павловић_наставник Јелена Трајковић Ристић
Слика 2.25	студент Душан Грујовић_наставник Павле Стаменовић
Слика 2.26	студент Милан Грујичић_наставник Зоран Абадић
Слика 2.27	студент Жељана Давидовић_наставник Ивана Ракоњац
Слика 2.28	студент Милан Грујичић_наставник Зоран Абадић
Слика 2.29	студент Ксенија Тајсић_наставник Зоран Абадић
Слика 2.30	студент Карло Михалус Диановски_наставник Драган Стаменовић
Слика 2.31	студент Симона Штуловић_наставник Дејан Миљковић
Слика 2.32	студент Јован Матовић_наставник Владимир Миленковић
Слика 2.33	студент Тијана Радовановић_наставник Јелена Трајковић Ристић
Слика 2.34	студент Милан Јовановић_наставник Иван Рашковић

### 3. Однос према градској целини

Слика 3.1	студент Јован Матовић_наставник Владимир Миленковић
Слика 3.2	студент Слађана Аничич_наставник Владимир Миленковић
Слика 3.3	студент Ксенија Тајсић_наставник Зоран Абадић
Слика 3.4	студент Лука Мишић_наставник Ивана Ракоњац
Слика 3.5	студент Павле Николић_наставник Драган Стаменовић
Слика 3.6	студент Олга Дукић_наставник Драган Стаменовић
Слика 3.7	студент Николина Лалић_наставник Иван Рашковић
Слика 3.8	студент Николина Лалић_наставник Иван Рашковић
Слика 3.9	студент Николина Лалић_наставник Иван Рашковић
Слика 3.10	студент Николина Лалић_наставник Иван Рашковић
Слика 3.11	студент Јелена Јелачић_наставник Ивана Ракоњац
Слика 3.12	студент Јелена Јелачић_наставник Ивана Ракоњац
Слика 3.13	студент Јелена Јелачић_наставник Ивана Ракоњац
Слика 3.14	студент Јелена Јелачић_наставник Ивана Ракоњац
Слика 3.15	студент Јелена Јелачић_наставник Ивана Ракоњац
Слика 3.16	студент Исидора Којовић_наставник Владимир Миленковић
Слика 3.17	студент Исидора Којовић_наставник Владимир Миленковић
Слика 3.18	студент Исидора Којовић_наставник Владимир Миленковић
Слика 3.19	студент Исидора Којовић_наставник Владимир Миленковић
Слика 3.20	студент Исидора Којовић_наставник Владимир Миленковић
Слика 3.21	студент Борис Ивановић_наставник Иван Рашковић
Слика 3.22	студент Борис Ивановић_наставник Иван Рашковић
Слика 3.23	студент Борис Ивановић_наставник Иван Рашковић
Слика 3.24	студент Борис Ивановић_наставник Иван Рашковић
Слика 3.25	студент Борис Ивановић_наставник Иван Рашковић
Слика 3.26	студент Борис Ивановић_наставник Иван Рашковић
Слика 3.27	студент Милан Јовановић_наставник Иван Рашковић
Слика 3.28	студент Вера Аголи_наставник Владимир Миленковић
Слика 3.29	студент Лука Мишић_наставник Ивана Ракоњац
Слика 3.30	студент Катарина Петровић_наставник Милош Комленић
Слика 3.31	студент Лука Мишић_наставник Ивана Ракоњац
Слика 3.32	студент Николина Лалић_наставник Иван Рашковић
Слика 3.33	студент Лука Мишић_наставник Ивана Ракоњац
Слика 3.34	студент Марко Мацаревевић_наставник Ивана Ракоњац
Слика 3.35	студент Илија Николић_наставник Гроздана Шишовић
Слика 3.36	студент Павле Николић_наставник Драган Стаменовић
Слика 3.37	студент Александра Стојановић_наставник Ивана Ракоњац
Слика 3.38	студент Филип Радаковић_наставник Драган Стаменовић
Слика 3.39	студент Жељана Давидовић_наставник Ивана Ракоњац
Слика 3.40	студент Јован Матовић_наставник Владимир Миленковић
Слика 3.41	студент Илија Николић_наставник Гроздана Шишовић
Слика 3.42	студент Јелена Јелачић_наставник Ивана Ракоњац

Слика 3.43	студент Марко Станковић_наставник Милош Ненадовић
Слика 3.44	студент Бојан Стојиљковић_наставник Милош Комленић
Слика 3.45	студент Слађана Аничич_наставник Владимир Миленковић
Слика 3.46	студент Вера Аголи_наставник Владимир Миленковић
Слика 3.47	студент Карло Михалус Диановски_наставник Драган Стаменовић
Слика 3.48	студент Александра Ђукић_наставник Игор Рајковић
Слика 3.49	студент Борис Ивановић_наставник Иван Рашковић
Слика 3.50	студент Сара Мучибабић_наставник Јелена Ристић Трајковић
Слика 3.51	студент Ђурђа Ђукић_наставник Дејан Миљковић

#### **4. Ре:програмирање: Конципирање, интерпретација и трансформација стамбеног плана**

Слика 4.1	студент Јелена Јелачић_наставник Ивана Ракоњац
Слика 4.2	студент Анастасија Ђукић_наставник Игор Рајковић
Слика 4.3	студент Анастасија Ђукић_наставник Игор Рајковић
Слика 4.4	студент Анастасија Анђелковић_наставник Јелена Трајковић Ристић
Слика 4.5	студент Милош Павловић_наставник Јелена Ристић Трајковић
Слика 4.6	студент Илија Николић_наставник Гроздана Шишовић
Слика 4.7	студент Сара Мучибабић_наставник Јелена Ристић Трајковић
Слика 4.8	студент Андрија Вујовић_наставник Гроздана Шишовић
Слика 4.9	студент Ђурђа Ђурковић_наставник Дејан Миљковић
Слика 4.10	студент Филип Радаковић_наставник Драган Стаменовић
Слика 4.11	студент Слађана Аничич_наставник Владимир Миленковић
Слика 4.12	студент Милан Јовановић_наставник Иван Рашковић
Слика 4.13	студент Тијана Радовановић_наставник Јелена Ристић Трајковић
Слика 4.14	студент Марија Андрић_наставник Игор Рајковић
Слика 4.15	студент Вера Аголи_наставник Владимир Миленковић
Слика 4.16	студент Александра Вујић_наставник Јелена Ристић Трајковић
Слика 4.17	студент Жељана Давидовић_наставник Ивана Ракоњац
Слика 4.18	студент Бојан Стојиљковић_наставник Милош Комленић
Слика 4.19	студент Марко Станковић_наставник Милош Ненадовић
Слика 4.20	студент Александра Стојановић_наставник Ивана Ракоњац
Слика 4.21	студент Александра Вујић_наставник Јелена Ристић Трајковић
Слика 4.22	студент Павле Николић_наставник Драган Стаменовић
Слика 4.23	студент Ана Дабић_наставник Јелена Ристић Трајковић
Слика 4.24	студент Александра Вујић_наставник Јелена Ристић Трајковић
Слика 4.25	студент Бојан Стојиљковић_наставник Милош Комленић
Слика 4.26	студент Душан Грујовић_наставник Павле Стаменовић
Слика 4.27	студент Душан Грујовић_наставник Павле Стаменовић
Слика 4.28	студент Андрија Вујовић_наставник Гроздана Шишовић
Слика 4.29	студент Марија Андрић_наставник Игор Рајковић
Слика 4.30	студент Вера Аголи_наставник Владимир Миленковић
Слика 4.31	студент Алекса Бекић_наставник Иван Рашковић
Слика 4.32	студент Илија Николић_наставник Гроздана Шишовић

## ИНДЕКС ИМЕНА И ПОЈМОВА

Ајзенман, Питер	37, 71
Алберти	39
Александер, Кристофер	37
Ален, Стен	43
амбијент	33, 39, 104, 106, 107, 147, 151, 167
атмосфера	23, 33, 167
Бенцамин, Ендрју	33
Вигли, Марк	43
Витковер, Рудолф	37
Витрувије	63-65
Греготи, Виторио	69
граница	95, 97, 101, 113, 115, 117, 119, 121, 123, 125, 131, 171
деконструкција	61, 69, 71, 119
Делез, Жил	71
Диран	67
деталъ	19, 23, 31, 61, 119, 133
Ложије	67
идентитет	91, 115, 139, 143
индивидуализација	169
Маслов, Абрахам	149
место	57, 59, 92, 113, 115, 143
модерна	23, 41, 59, 65, 69, 77, 119, 145, 169
Мосави, Фаршид	34, 119, 127, 131, 119
Мерло Понти, Морис	33
опна	19, 123, 127, 129, 131
постмодернизам	59, 69, 119
приватност	21, 93, 95, 97, 101, 109, 113, 117, 125, 131, 149, 157, 161
програм	17, 19, 27, 63, 67, 69, 77, 81, 97, 101, 119, 125, 143, 145, 147, 149, 153, 161, 169
Роси, Алдо	69
традиција	119, 139, 141, 149, 169
типологија	19, 21, 27, 29, 43, 59, 63, 69, 73, 95, 123, 149, 161, 169
Фохт, Иван	57
Шуваковић, Мишко	57
Шулц, Кристијан Норберг	21



Одлука Наставно-научног већа о усвајању рецензија рукописа, под насловом: „ОМНИБУС: кратке приче на стамбене теме“, уредника Владимира Лојанице и Маје Драгишић; и прихватању рукописа публикације из тачке 2. ове Одлуке, као тематског зборника у издању Архитектонског факултета, Универзитета у Београду.

Бр. 01-1984/2-14.2 од 17.09.2018. године

CIP - Каталогизација у публикацији  
Народна библиотека Србије, Београд

728.1/.3(082)  
711.58(082)

**ОМНИБУС** : кратке приче на стамбене теме / уредници Владимир Лојаница, Маја Драгишић. - Београд : Универзитет, Архитектонски факултет, 2019 (Београд : Спринт). - 184 стр. : илустр. ; 25 cm

На насл. стр.: C036. - Тираж 100. - Слике аутора. - Стр. 11-17: О поводима, околностима и књизи / Владимир Лојаница, Маја Драгишић. - О ауторима: стр.179. - Напомене и библиографске референце уз текст. - Библиографија уз сваки рад. - Регистар.

ISBN 978-86-7924-206-8

а) Становање -- Зборници б) Стамбена архитектура -- Зборници

COBISS.SR-ID 281902348



Универзитет у Београду  
Архитектонски факултет

ОАСА – 35080  
студио 036 – архитектура  
4 ЕСПБ

5. семестар основних академских студија

руководилац предмета:  
проф. арх. Владимир Лојаница

тематска област:  
вишепородично становање

# СТУДИО

