

ДРУШТВЕНИ ЗНАЧАЈ ЗАДРУЖНИХ ДОМОВА У ПОСТСОЦИЈАЛИСТИЧКОМ КОНТЕКСТУ

МИЛОШ АРАНЂЕЛОВИЋ
mls.arandjelovic@gmail.com

АЛЕКСАНДАР ВИДЕНОВИЋ
videnovica@gmail.com

Универзитет у Београду, Архитектонски факултет
Булевар краља Александра 73/II, Београд, Србија

САЖЕТАК: Масовна изградња задружних домова крајем Другог светског рата, на простору бивше Југославије, представљала је први корак у општем социјалистичком преображају села. Као носиоци друштвеног и културног живота на селу, задружни домови заузимали су централне позиције у насељу. Чинећи у суштини прве вишенаменске грађевине, одраз њихове архитектуре репрезентовао је вредности социјалистичке идеологије коју је требало следити у наредном периоду. Касније превазилажење социјалистичких вредности допринело је схватању да треба одбацити принципе социјалистичког модела планског уређења сеоских насеља чиме је наслеђе ове епохе, без обзира на његов допринос, препуштено пропадању. Задружни домови представљали су окосницу планског уређења сеоских насеља, припадајући пракси стихијске урбанизације села. Велики број изграђених домова широм некадашњих југословенских република данас представља својеврстан изазов у смислу њиховог стављања у функцију. Истраживање из тог разлога има за циљ испитивање могућности њихове евентуалне пренамене и укључивање у савремене токове друштва.

КЉУЧНЕ РЕЧИ: задружни домови, задругарство, социјалистичко село, ревитализација, рурални туризам

УВОД

Урушавањем социјалистичког друштвеног уређења у бившој Југославији улога задружних домова на селу све више је губила на значају. Период транзиције у Србији након 2000. године иницирао је лавину про-

мена у домену друштвених односа. Материјалне и нематеријалне социјалистичке вредности и елементи некадашњег друштвеног система безусловно и некритички су одбацивани као декадентно наслеђе социјализма.

Синоним идеолошко-политичког деловања Комунистичке партије Југославије на селу, у домену архитектуре, представљали су задружни домови. Социјалистички преображај села достигао је своју крајњу тачку, а задружни домови као грађевине које су биле у функцији тог преображаја данас су руине, напуштене и препуштене пропадању. Таквој ситуацији свакако иде у прилог и пропадање земљорадничких сеоских задруга које су паралелно с дезинтеграцијом југословенске идеологије свесно препуштане пропадању, иако данас у свету, што се види на примеру развијенијих земаља, још увек представљају идеалну организациону форму рада на селу. Усклађену, наравно, са савременим потребама и начином живота.

Предмет истраживања представља могућност пренамене задружних домова у складу са савременим потребама друштва и локалног контекста, полазећи од претпоставке да ове грађевине могу и данас заузимати важну улогу у свакодневном животу на селу, с тим што она не мора бити више у тој мери везана за пољопривредну делатност. Изузев комерцијалних садржаја важну улогу могу одиграти у развоју сеоског туризма или као неки облик установе образовног карактера. Пренаменом задружних домова може се индиректно утицати на побољшање услова живота на селу, која се може кретати у оквиру културног или неког другог развоја.

Истраживање није дефинисано у циљу репрезентовања конкретних начина заштите и ревитализације. Оно се односи првенствено на указивање да велики број ових грађевина пропада, иако још увек као грађевине могу бити од значаја за село. Идеја рада је указивање на феномен ових грађевина у савременом друштву.

Друштвено-културна улога задружних домова данас је „ослобођена” идеолошких претензија и као таква може попримити обресе другачије програмске структуре. У прилог провери тезе једним делом ће се анализирати улога задружних домова у изворном, социјалистичком, контексту чиме би се сагледао њихов значај у развоју села у датом периоду. Релевантност студије детерминисана је чињеницом да домови културе широм некадашњих југословенских република доживљавају исту или сличну судбину, чиме се заправо указује на проблем одржавања ових објеката.

Методологију рада представља анализа садржаја научне и стручне литературе везане за изградњу задружних домова и социјалистички преображај сеоских насеља у послератном периоду. Испитивање могућности интегрисања нових садржаја и пренамене простора спроведено је студијом случаја која доприноси откривању реалних параметара и начина који могу оправдати тако нешто.

Циљ рада је указивање на капацитете које поседују ове грађевине, а које се не морају кретати у оквиру њихове основне намене. Нови програмски захтеви проистичу из тренутних потреба савременог начина живота, чиме се репрезентује широк дијапазон могућности реконструкција. Истраживањем се не решава питање одржавања ових грађевина у

буквалном смислу, него се указује на неке нове моделе развоја друштвених и економских чинилаца, директно се односећи на квалитет живота у сеоским насељима.

СОЦИЈАЛИСТИЧКИ ПРЕОБРАЖАЈ СЕЛА У ОКВИРУ ЈУГОСЛОВЕНСКОГ КУЛТУРНОГ ПРОСТОРА

Југословенски културни простор представљао је територијално замишљен концепт, који је дефинисао заједничке оквире развоја југословенске уметности и архитектуре [Denegri 1991]. Вишенационална и мултикултурна југословенска заједница захваљујући јединственом изразу развијала се тако да се наслеђе једног народа не учини доминантнијим у односу на остале. Напротив, регионалне културне и друге карактеристике биле су пожељне, али само у функцији развоја заједничке југословенске идеологије руковођене социјалистичком доктрином.

Социјалистички преображај села у Федеративној Народној Републици Југославији после Другог светског рата следио је совјетски модел развоја и започео је аграрном реформом и формирањем земљорадничких сељачких задруга. Закон о аграрној реформи и колонизацији између осталог предвиђао је конфисковање имовине богатим појединцима с циљем равномерне прерасподеле обрадивих површина широким народним масама.

Присилно одузимана земља додељивана је сиромашнијим сељацима и беземљашима што је допринело масовним демографским померањима и колонизацији села. У настојањима овакве политике социјалистичког преображаја села Комунистичка партија Југославије проширивала је свој утицај на рурална подручја. Сиромашни и средњи редови сеоског становништва, који су били најбројнији, задовољни чињеницом што су добили земљу, постају поборници јачања социјалистичке политике на селу.

Социјалистички привредни развој заснивао се, према мишљењу Бориса Кидрича, управо на конфисковању имовине. Сматрало се да унапређење пољопривреде и економско-културни преображај села нису могући докле год постоје велика газдинства. Она су сматрана елементима монополиста и наслеђем капиталистичких односа који у начелу представљају сушту супротност социјалистичким вредностима [Kidrič 1948].

Резолуцијом Другог пленума ЦК КПЈ установљен је значај задруга у погледу оставаривања жељеног социјалистичког преображаја села. Ширење задругарства испуњавало је на тај начин задатке Партије која је поред економског спроводила и културно-политички преображај села. Задругарство је у том смислу чинило идеалан оквир за промовисање нових друштвених вредности.

Земљорадничке сеоске задруге стицајем околности добиле су улогу централних институција на селу, обједињавајући разноврсне садржаје. Као широко распрострањена привредно-организациона форма дозвољавала је контролисан привредни развој и политичко образовање сељака. Револуционарни, у смислу пласирања социјалистичке идеологије на селу, с разлогом су названи носиоци социјалистичког преображаја села.

Развој земљорадничких задруга, с друге стране, ишао је у прилог економском уједињавању уситњених поседа, што је имало за циљ подизање нивоа пољопривредног развоја [Којић 1950]. Обједињавање сеоских домаћинстава допринело је релативном побољшању животних услова на селу. Разменом пољопривредних производа у оквиру задруга била је доступна индустријска и роба широке потрошње. Таква пракса, с данашњег становиштва, може се оценити позитивном.

Развој задругарства био је и последица интензивне индустријализације. Пети конгрес КПЈ је успостављајући оквире нове социјалистичке културе био усмерен управо на развој задругарства и изградњу задружног села. Иронично, али је требало обезбедити довољне количине хране за радничку класу која је долазила са села.

Индустријализација је у начелу представљана као начин подизања пољопривреде на виши технички ниво. Непостојање адекватног алата за рад и машина онемогућавало је било какав напредак пољопривредне производње. Механизација пољопривреде спровођена је оснивањем тракторских и машинских станица, које су имале за циљ да великом броју сељачких радних задруга дају на располагање пољопривредне машине које ће се рационално користити.

Формирање земљорадничких задруга иницирало је изградњу задружних домова. Задружно село није поседовало архитектонско наслеђе чиме се створила могућност успостављања нове праксе по питању изградње – праксе која је требала изнедрити грађевине које ће репрезентовати препород села и прихватање социјалистичке идеологије. Захваљујући својој позицији у насељу те грађевине су касније постале реперне тачке у будућем развоју и уређењу сеоских насеља [Којић и Simonović 1975].

Велики допринос ширењу социјалистичке идеологије на селу Партија је дуговала управо задругама. Партијске организације, које су имале своје канцеларије у новоизграђеним задружним домовима, непрестано су агитовале за политику КПЈ. Њихово ординирање стварало је утисак веће важности успостављања правилне политичке оријентације него развоја пољопривреде.

Изградња задружних домова имала је важну улогу у социјалистичком преображају села који је подразумевао измену дотадашњих економско-културних образаца. Настојања политике КПЈ у том смислу су била приближена сеоском становништву. Конкретна изградња домова утицала је на стварање привида непосредне изградње социјализма у Југославији. Подизани су добровољним радом сељака, а као „златно доба” њихове изградње Шљукић и Јанковић истичу педесете и шездесете године 20. века [Шљукић и Јанковић 2015:197].

ЗАДРУЖНИ ДОМОВИ КАО НАСЛЕЂЕ СОЦИЈАЛИСТИЧКЕ КУЛТУРЕ

Културни преображај села у ФНРЈ и Србији после рата ишао је у прилог успостављању социјалистичких вредности међу сеоским станов-

ништвом. Такав однос најочигледнији је био у области архитектуре. У својим настојањима ослањао се на елементе наслеђа у оној мери колико је то одговарало идеолошко-политичком апарату.

Фредерик Џејмисон је истицао да се архитектура и уметност у оквиру тоталитарних друштвених система преводе у једну врсту политичке праксе. Такав принцип у суштини развија свест код народа у правцу који одговара систему, успостављајући нове оквире друштвених вредности [Jameson 1985]. Дефинисање нових постулата увођењем традиција које се на тај начин формирају заправо доводи до темељних структурних промена друштва.

Архитектура као одраз друштвено-културног развоја пратила је развојне токове успостављања социјалистичког друштвеног уређења Југославије. Поседујући материјални оквир представљала је средство путем којег треба репрезентовати нове културне вредности. Као део општег културног развоја кретала се у домену општег привредног, културног и политичког развоја у ФНРЈ, чиме је политичка доктрина имала улогу координатора њеног развоја.

Домови културе, односно задружни домови, представљају грађевине које су после рата имале улогу носиоца друштвеног, економског и културног развоја на селу. Грађени према узору на совјетске колхоз-домове представљали су прве вишенаменске објекте на селу. Повезаност са Совјетским Савезом на друштвено-политичком и културном нивоу иницирала је развој југословенске архитектуре у том периоду националне по форми, социјалистичке по садржини [Bilikin 1947].

Структуру домова дефинисале су две целине. Прва је припадала садржајима привредног карактера који су ишли у прилог развоју задруге, док је друга била у функцији просветно-културног уздизања. Задружни карактер објеката утицао је на чињеницу да у својој дефиницији генеришу назив задружни. Синергија свих садржаја доприносила је стварању нове традиције по питању изградње на селу.

Типологија задружних домова вршена је на основу величине и економске снаге насеља за која су планирани. У односу на те одреднице били су дефинисани садржаји и њихов капацитет [Masura 1948]. Првенствено се то тицало универзалне сале која је имала кључну улогу у даљој артикулацији садржаја. У складу с тим постојало је осам типова домова, засниваних на типолошкој подели сеоских насеља, где су поред осталог постојали и такозвани супертипови предвиђени за већа насеља.

Социјалистичка садржина ових грађевина посебно је наглашавана. Главни разлог била је тенденција масовног културно-политичког образовања сеоског становништва. У том тренутку било је неопходно приказати и приближити вредности и способност социјалистичког друштва да се заузме за проблеме решавања животних питања на селу. Начела социјалистичке идеологије у потпуности су чинила нераздвојиви део архитектонске праксе.

Композиција задружних домова била је разнолика. Постојали су различити типови основа [Krunić 1949]. Такође у зависности од позиције

коју су заузимали у насељу планирани су као објекти на углу, у низу или слободно стојећи. Такав приступ имао је за циљ да се за сваку могућу ситуацију предвиди специфичан тип грађевине како би се сузио простор произвољног деловања.

Треба напоменути да нису сви типови ових грађевина подједнако извођени. Одабир пројеката није вршен према објективним архитектонским вредностима него на основу индивидуалне допадљивости представницима задружних организација и партије.

Недефинисање јасних критеријума за одабир пројекта често је водило у другу крајност. То се највише види у извођењу, на примеру техничких предиспозиција где поједини објекти нису били примерени конкретним локацијама. У таквој констелацији односа често су грађени задружни домови чији је капацитет био предимензионисан. Можда је и то један од разлога њиховог пропадања данас. Изградња предимензионисаних домова у односу на величину насеља подразумевали су пропадање једног по једног дела, што је касније резултовало генералним руинирањем комплетних грађевина које није имао ко да користи.

Узимајући у обзир читав процес од планирања до изградње, задружни домови представљају позитиван пример у смислу планског уређења сеоских насеља. Недостатак материјалних средстава, у периоду у којем су грађени, није представљао проблем јер је Централни одбор Народног фронта донео закључак да народ треба сопственим средствима и на добровољној бази допринети реализацији ове замисли. Организовање масовних радних акција подстицало је, с друге стране, такмичарски дух међу сеоским становништвом доприносећи да се села међу собом такмиче које ће најбрже изградити дом.

ПРЕНАМЕНА КАО НАЧИН РЕВИТАЛИЗАЦИЈЕ

Задружни домови су, као што је већ речено, имали значајну улогу у погледу културно-политичког деловања на селу, што представља један од разлога њиховог пропадања у каснијем периоду. Организовањем различитих културних манифестација, приредби, предавања и томе слично доприносили су успостављању вредности социјалистичке културе међу сеоским становништвом. Упркос тим чињеницама не треба занемарити њихову улогу у образовању становништва после рата.

Напуштањем социјалистичке идеологије улога задружних домова је постала обезвређена. Данас представљају искључиво споменичко наслеђе социјалистичке културе. Велики број ових грађевина данас пропада и представља руине које се налазе у центрима насеља, што нарушава безбедност простора око њих, али и визуелно-естетску слику насеља (Слика 1). Мали број њих адаптиран је с неком сврхом, иако поседују одређене могућности за тако нешто.



Слика 1. Задружни дом у Теочину (Општина Горњи Милановац)

Извор: [Марјановић 2008]

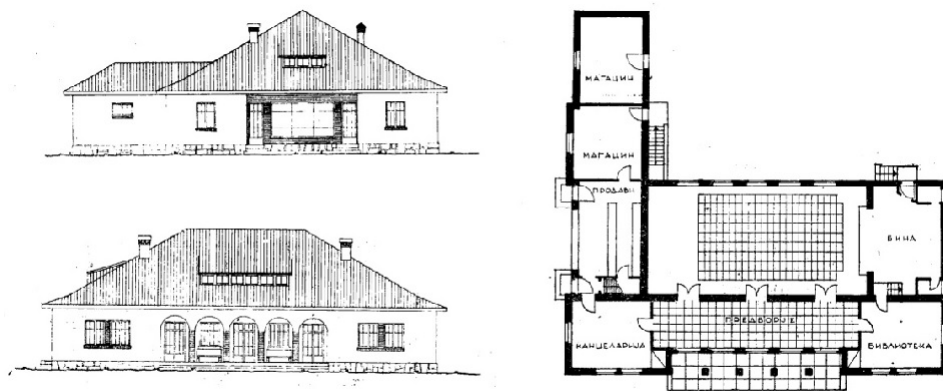
Пропадање задружних домова такође треба посматрати с аспекта пропадања пољопривреде и задруга. То се углавном односи на политику која се спроводила на селу. Иако је и у периоду интензивног социјалистичког развоја и индустријализације пољопривреда стагнирала, касније је та тенденција посредством новонасталих друштвено-економских дешавања узела много веће размере.

Тешка економска и привредна ситуација 90-их година у Србији је практично онемогућавала развој пољопривреде. Задружни домови врло често давани су земљорадничким задругама на коришћење или великим пољопривредним комбинатима да се о њима старају. Тако је, на пример, задружни дом у Теочину у Општини Горњи Милановац дат на коришћење ПИК „Таково” као магацин за складиштење пољопривредних производа [Марјановић 2008]. Немогућност улагања у одржавање зграде допринело је чињеници да она представља руину у насељу данас, која осликава и стање у осталим сеоским насељима уже Србије.

Након приватизације ПИК „Таково” велики број задружних домова је враћен селима [Тодоровић 2011]. Међутим, они се налазе у веома лошем стању и захтевају велика финансијска улагања. Локалне самоуправе као корисници домова, који су у власништву државе, нису материјално способне да се укључе у проблем обнове ових објеката, чиме се из године у годину наставља негативан тренд по питању њиховог пропадања (Слика 2 и 2а).



Слика 2. Задружни дом у Прањанима (Општина Горњи Милановац)
Извор: [Todorović 2011]



Слика 2а. Задружни дом – тип 1, архитекте Димитрија Маринковића
[Крунић 1948]

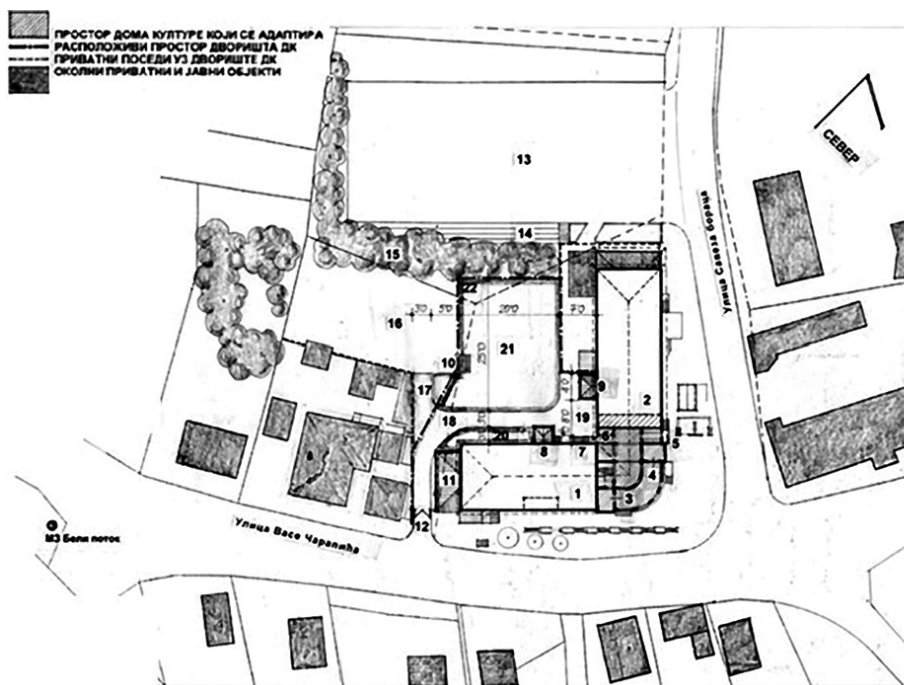
Инсистирање на развоју руралног туризма као генератора развоја руралних подручја, с друге стране, последњих година представља императив регионалног развоја. У економском погледу у новије време на селу се развијају другачији системи развоја. Један од њих свакако представља развој и унапређење сеоског туризма [Митровић 2015].

Осамдесетих година прошлог века долази до појаве новог тренда. У свету се прихвата идеја да се од објеката културе у руралним подручјима може значајно приходовати [Шљукић и Јанковић 2015]. Нарочито развојем неког облика руралног туризма који омогућава развој различитих врста активности у руралним подручјима.

Задружни домови у том смислу могу представљати реперну тачку будућег развоја насеља. Пример задружног дома у селу Доња Бела Река у Златиборском округу сведочи о могућности пренамене ових грађевина

у циљу бављења туризмом. Адаптирањем постојећег објекта и делимичном надградњом заокружена је понуда корисницима који поред смештаја добијају могућност здраве исхране у оквиру ресторана домаће кухиње. Задружни дом у конкретно овом случају, представља једну смештајну целину, прилагођену садржајима и капацитетима понуди локалног контекста.

Добијањем нове улоге у савременом контексту поред објективног спречавања њиховог даљег пропадања, ствара се могућност успостављања нове економске основе. Подређеност туризму више не представља



Слика 3. Ситуација задружног дома у Белом Поточу (Београд)
Идејно решење архитекте Александра Виденовића

ЛЕГЕНДА: 1) Пословно-трговачко крило Дома културе; 2) Велика сала Дома културе – сада магацин; 3) Улаз у вртић – група на спрату; 4) Улаз у вртић – група у приземљу; 5) Економски улаз у прихватну кухињу вртића; 6) Излаз у двориште из приземља вртића; 7) Постојеће АБ степениште (силаз из вртића у двориште); 8) Постојећи АБ плато – чуварска кућица; 9) Постојећи АБ плато – улаз у велику салу; 10) Постојећи баштенски објекат; 11) Постојећи отворени продајни простор; 12) Поставља се капија на економском прилазу дворишту; 13) Простор за обнову спортских терена (није предмет пројекта); 14) Трибине се обнављају у претходној дужини (није предмет пројекта); 15) Постојећи појас зеленила (предлаже се сађење нових садница); 16) Слободне површине на располагању МЗ; 17) Могућ приступ слободном простору (под 16); 18) Колски интерни економски приступ; 19) Манипулативни простор – окретница; 20) Појас зеленила са клупама уз објекат; 21) Простор за игру деце са мобилијаром; 22) Монтажно – демонтажна дрвена ограда.

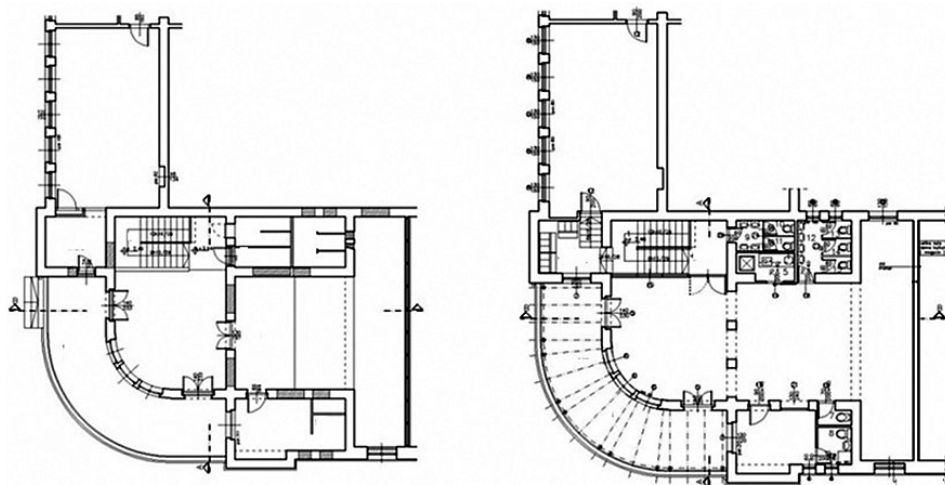
покушај да се подручја уведу у савремене токове већ се у оквиру њега може остварити значајна материјална сигурност становништва које насељава рурална подручја. Улога реципијента у процесу унапређења и репрезентовања туристичких потенцијала у том смислу није нимало занемарљива.

У погледу бављења руралним туризмом задружни домови не морају поседовати карактер смештајних целина. Напротив, у добром делу могу задржати изворну улогу која се тиче задруге, допуњујући остале садржаје информационом јединицама које могу пружати различита обавештења посетиоцима. Домови би тиме добили улогу визиторско-информационих целина које служе усмеравању туриста у одређеним правцима.

Ширина појма бављења различитим видовима туризма заправо иницира преглед различитих могућности пренамене задружних домована. С друге стране, то би на неки начин умањило негативне последице изградње различитих објеката који су у функцији промовисања села и традиционалних вредности, а да при томе својим обликовним и естетским карактеристикама, употребом грађевинског материјала одударају од карактеристика подручја на којем су грађени.

Злоупотребом префикса „етно” такви објекти у суштини штете и нарушавају традиционални пејзаж сеоских насеља. Наставак такве праксе убудуће значило би потпуно деградирате наслеђа сеоске културе, које није да нема шта да покаже. У том смислу треба максимално искористити постојеће капацитете.

Пренамена простора задружних домована може на неки начин и задржати културно-образовни карактер. Просторно-функционална организација ових грађевина, ако се изузму комерцијални садржаји, иде у прилог увођењу и других врста садржаја од друштвеног значаја. Просторна



Слика 4. Постојеће и новопројектовано стање задружног дома у Белом Потоку (Београд) (с лева на десно)

Идејно решење архитекте Александра Виденовића

уређеност својим пропорцијама омогућава интегрисање дивергентних функција минималним редуковањем постојећих просторних елемената. Таква пракса нарочито је могућа у већим сеоским насељима или онима која данас припадају градским целинама, представљајући периферије које поседују одређене потенцијале и предности у погледу квалитета живота. Дом културе у МЗ Бели Поток у Београду, који припада наслеђу подавалских села, представља солидан пример реконструкције и пренамене простора (Слике 3–5).

Идејним решењем извршена је адаптација простора дома у дечији вртић. Предшколска деца смештена су у две групе, у приземљу и на спрату, где су простори за игру и боравак деце (дневни боравак) позиционирани у некадашњем централном холу објекта. Остали садржаји попут соба за спавање с креветима, канцеларија, мање кухиње, санитарног чвора и других сервисних целина планирани су по ободу зграде, чиме је пројектант настојао да задовољи одређене захтеве у погледу безбедности и испуњења хигијенско-санитарних услова. У овом случају диспозиција објекта на углу одговара идеји пренамене дома у дечији вртић јер композиција постојећег објекта дефинише унутрашње двориште као посебан амбијент. У оквиру дворишта је тим поводом предвиђен простор за игру деце и боравак на отвореном.



Слика 5. Задружни дом у Белом Поток (Београд, 2011)
Идејно решење архитектке Александра Виденовића

Истраживање нема за циљ индивидуалну оцену пројектантских способности, нити померање граница архитектонско-обликовних параметара, већ искључиво указује на флексибилност структуре ових грађевина. У односу на своју позицију, капацитет и програмске садржаје приказано је да домови културе и задружни домови на селу могу лоцирати своју позицију у савременом контексту. Уколико је то неопходно могу се предвидети доградње неких делова постојећих објеката, с тим да се узме у обзир да као такви не наруше постојећи изглед. Такође не треба искључити могућност враћања примарне намене која се односила на пољопривреду.

Тренд опште дигитализације и напретка различитих видова технологије, омогућава да задружни домови на селу могу преузети на себе улогу културно-едукативних целина за младе. Питање живота млађе популације на селу у смислу културног уздицања и адекватног коришћења слободног времена представља изазов у савременом друштву.

У Холандији постоји тренд изградње монтажних објеката који су намењени управо млађој популацији. Аутори једног истраживања су сматрали да коришћење слободног времена игра главну улогу у формирању идентитета младог човека. С обзиром на то да у сеоским срединама Холандије не постоје адекватна места окупљања за младе једно од решења била је изградња привремених и монтажних објеката. Томе у прилог иде и строга законска регулатива која онемогућава једноставну изградњу у руралним срединама [Haartsen and Strijker 2011].

На основу холандског искуства, примера ради, задружни домови у Србији и другим некадашњим југословенским републикама могу постасти едукативне целине и простори намењени управо млађој популацији на селу. У оквиру одређених комерцијалних садржаја могу се интегрисати интернет центри или мање медијатеке које би на неки начин задржале праксу културног образовања, само у данашње време без идеолошких претензија.

Развијеност и доступност различитих друштвених институција важан је показатељ степена друштвеног развоја одређеног насеља [Стевановић 2008]. Постојање одређених друштвених институција на селу у суштини доприноси повезивању сеоских насеља са савременим потребама друштва. Одређена померања у глобалном привредном и културном погледу треба искористити у циљу уравнотеженог развоја, а првенствено задовољавања друштвених, културних и привредних потреба локалног становништва.

ЗАКЉУЧАК

Организовање изградње задружних домова, њихова вишегодишња употреба и положај који данас заузимају указују на последице идеолошких претензија које су више ишле у прилог остваривању тадашњих политичких циљева КП, него што су реално утицали на економски препород села. Економска стагнација као последица дезинтеграције југословенске идеологије и увођења у процес транзиције утицала је, између осталог, на урушавање пољопривреде и задруга чиме је додатно обесмишљена улога ових грађевина.

Релевантност задружних домова, посматрано са савремене историјско-политичке дистанце, остала је трајно детерминисана у свом изворном контексту. Организовање радних акција омладине и локалног сеоског становништва доприносило је подизању свести код народа о значају заједничке борбе и изградње социјалистичког друштва. Масовна изградња ових грађевина у оквиру радних акција имала је већи значај него касније коришћење њених садржаја.

Велики број задружних домова који поседује већина сеоских насеља у Србији и другим југословенским републикама указује на позицију који могу заузети о савременом развоју села, првенствено у економском погледу. Занемаривање те чињенице би у супротном водило ка новим и већим материјалним улагањима која као таква остају недостижна локалним заједницама. Нови развојни услови сеоских подручја требају, колико је то могуће, користити постојеће потенцијале у смислу изграђених објеката јер поред одређених идеолошких одредница они поседују квалитетно оформљене просторне целине и амбијенте које не треба тек тако препустити пропадању.

Генерисање различитих могућности њихове пренамене заправо је последица потреба интегрисања бројних функција у сеоска насеља. Непостојање тих функција значи заостајање села у смислу задовољења основних друштвено-културних потреба, што имплицира миграционе процесе који трајно или делимично мењају демографску структуру насеља. У том смислу приликом увођења нових садржаја у насеља, домове треба посматрати као потенцијалне вишенаменске просторе који могу одговорити различитим наменама.

ЦИТИРАНА ЛИТЕРАТУРА

- Крунић, Јован /уредник/ (1948). *Задружни домови: Збирка пројеката масовне изградње на територији Ужге Србије, Аутономне Покрајине Војводине и Аутономне Покрајине Косово Мейхохијске области у 1948. години*. Београд: Задружна књига.
- Митровић, Милован (2015). *Села у Србији, промене структуре и проблеми одрживог развоја*. Београд: РЗС.
- Стевановић, Ђура (2008). *Индустријализација пољопривреде и будућности села*. Београд: Завод за проучавање села.
- Шљукић Срђан и Дејан Јанковић (2015). *Село у социолошком огледалу*. Нови Сад: Mediterran Publishing.
- Denegri, Jerko (2011). *Ideologija postavke Muzeja savremene umetnosti: jugoslovenski umetnički prostor*. Београд: J. Denegri.
- Haartsen Tialda and Strijker Dirk (2011). Rural youth culture: Keten in the Netherlands, *Journal of Rural Studies*, 26: 163–172.
- Jameson, Frederic (1985). Architecture and the Critique of Ideology, In: Joan Ockman (ed.), *Architecture Criticism Ideology*. Princeton: Architectural Press: 51–87.
- Kidrić, Boris (1948). *O izgradnji socijalističke ekonomike FNRJ*, Архив Југославије, 507, ЦК СКЈ, V конгрес КПЈ, I/V – K.2/15.
- Kojić, Branislav (1950). Uloga arhitekata u izgradnji zadružnog sela, *Urbanizam-arhitektura*, 5–6: 65–72.
- Kojić, Branislav i Đorđe Simonović (1975). *Seoska naselja Srbije*. Београд: ICS.
- Krunić, Jovan (1949). Učešće sekcije arhitekata DIT-a Beograda u akciji izgradnje zadružnih domova, *Tehnika*, 2–3: 98–99.
- Macura, Milorad (1948). Zadrुžni domovi na teritoriji NR Srbije, *Arhitektura*, 11–12: 17–31.
- Marjanović, Zoran (2008). Spomenik „dobrovoljnom” komunističkom kuluku. *Глас јавности*, 4. 8. 2008.

ЕЛЕКТРОНСКИ ИЗВОРИ

Todorović, V. (2011). Selima vraćeni zadružni domovi. *Press Online*, 4. 6. 2011. Доступно на: <http://www.pressonline.rs/svet/balkan/163665/selima-vraceni-zadruzni-domovi.html>. Приступљено: 19. 12. 2016.

ORIGINAL SCIENTIFIC PAPER

SOCIAL SIGNIFICANCE OF COOPERATIVE HOMES
IN THE POST-SOCIALIST CONTEXT

by

MILOŠ ARANĐELOVIĆ
mls.arandjelovic@gmail.com

ALEKSANDAR VIDENOVIĆ
videnovica@gmail.com

University of Belgrade, Faculty of Architecture
Bulevar kralja Aleksandra 73/II, Belgrade, Serbia

SUMMARY: Mass construction of cooperative homes in the territory of ex-Yugoslavia at the end of the WWII represented a first step in the general socialist transformation of villages. As the engines of social and cultural life in rural regions, these facilities were situated in central locations in settlements. These were the first multi-purpose buildings, and their architecture reflected the values of socialist ideology that was supposed to be adopted in the following period. Later, when these values became obsolete, it was considered that all principles of the socialist model of planned organization of rural settlements should be rejected, thus letting the heritage of this period of time, regardless of its contribution, fall into disrepair. Cooperative homes represented the linchpin of the planned organization of rural settlements, belonging to the practice of fast and reckless urbanization of villages. A large number of these buildings built throughout ex-Yugoslav republics today represent a specific challenge from the aspect of their repurposing. This research paper, hence, aims to review the options for their potential redeployment and inclusion in modern social trends.

KEYWORDS: cooperative homes, cooperative action, socialist village, transformation of agriculture, revitalization, rural tourism