

# ТРАДИЦИЈА КАО ПОДСТИЦАЈ САВРЕМЕНОЈ АРХИТЕКТУРИ У РУРАЛНИМ ПОДРУЧЈИМА

## TRADITION AS AN INCENTIVE TO CONTEMPORARY ARCHITECTURE IN RURAL AREAS



УДК: 728.6:398(497.11)  
Оригинални научни рад

Др Милош АРАНЂЕЛОВИЋ, дипл.инж.арх.  
В. проф. др Александар ВИДЕНОВИЋ, дипл.инж.арх

### РЕЗИМЕ

*Архитектура у руралним подручјима одувек је била репрезент културе поднебља коме је изворно припадала. Кроз специфичност градње и обликовања исказиване су регионалне карактеристике подручја, традиције, елементи етнографског наслеђа, културно-историјског контекста и томе сл. Напомињући да је уједно била резултат рада анонимних градитеља, посебна пажња била је посвећена рационалном приступу грађења, обједињавајући вредности свакодневних потреба становништва за чије потребе се градило. У том смислу чинила је архитектуру контекста.*

*Савремена архитектонска пракса, са друге стране, изнедрила је покушаје увођења нових начина градње и архитектуре која у великој мери нема неких посебних додирних тачака са традиционалним градитељским наслеђем. Или има у мери да прераста у кич и непримерено коришћење елемената и мотива традиционалне архитектуре, што свакако деградира стварне вредности које су се баистиниле деценијама уназад. Истраживање у том смислу има за циљ да укаже на значај очувања и правилне реинтерпретације принципа традиционалне народне архитектуре, доприносећи истовремено очувању културног идентитета уместо западања у одређену врсту стручно-уметничког формализма.*

**Кључне речи:** *народно градитељство, рурална подручја, архитектура у контексту, традиција.*

### ABSTRACT

*Architecture in rural areas has always been a represent of the specific culture and region to which it originally belonged. Through the specificity of the construction and design the regional characteristics of the area, traditions, elements of ethnographic heritage, values of cultural-historical context and so on were originally shown. Noting that it was also the result of the work of anonymous builders, special attention was paid to the rational approach to building, unifying the values of everyday needs of the population for whose needs it was built. In that sense, it was representing the architecture in context.*

*Modern architectural practice, on the other hand, has made many attempts to introduce new modes of construction and architecture which largely do not affect the heritage values of vernacular architecture. Or they have, but to the extent that they grow into a kitsch and inappropriate use of elements and motifs of traditional architecture, which certainly degrades the real values that have been inherited for decades. Research in this regard is aimed at to point out the importance of preserving and correct reinterpretation of the principles of traditional and vernacular architecture, while contributing to the preservation of cultural identity rather than falling into a certain kind of professional and artistic formalism.*

**Key words:** *vernacular architecture, rural areas, architecture in context, tradition.*

Адреса аутора: Архитектонски факултет Универзитета у Београд,  
Булевар краља Александра 73, 11000 Београд  
E-mail: mls.arandjelovic@gmail.com

## 1. УВОД

Традиција је одувек била присутна у опусу градитеља. Данас је она замењена с једне стране тежњом ка универзалношћу и праћењем глобалних трендова, а с друге тежњом ка индивидуалношћу и стварањем атрактивних архитектонских структура. Сходно таквим променама, у раду се истражује однос архитеката према традицији и традиционалним принципима, елементима и облицима савремених принципа грађења у руралним подручјима. Рурална подручја детерминисана су као приградска и сеоска насеља која у свом оквиру обухватају непосредно природно окружење. То су подручја где пољопривреда углавном преовладава као основно занимање становништва.

Полазна претпоставка рада заснива се на констатацији да очување принципа и елемената традиционалног грађења може спречити примену неадекватног архитектонског исказа у руралном простору, који са друге стране доводи до деградације културно-историјског наслеђа и просторног идентитета насеља. Традиционално грађење у руралним подручјима дефинисано је у оквиру примене локалног материјала, максималног коришћења морфологије терена, поштовања традиционалних канона рационалног обликовања и односа човека према природном окружењу.

Истраживање у суштини представља аналитичко-критички приказ различитих теоријских схватања у оквиру традиционалног језика архитектуре и савременог грађења у руралним просторима. Посебан акценат у раду усмерен је на пројектантску праксу архитеката Божидара Петровића и Благоте Пешића, као заступника различитих ставова о позицији и начину употребе елемената и принципа градитељског наслеђа у савременој архитектури руралних подручја.

Циљ истраживања заправо је указивање на значај правилног тумачења, очувања и преноса елементарних вредности традиционалног грађења у изазовима које доноси савремено друштво и трендови у домену архитектуре који се рапидно мењају из године у годину. Реинтерпретација вредности традиционалног народног градитељства треба да се у том смислу заснива на преношењу принципа и саме филозофије изградње а не на дословној реинтерпретацији традиционалних елемената.

## 2. ТРАДИЦИЈА У НАРОДНОМ ГРАДИТЕЉСТВУ

Традиција се у народном градитељству исказује грађењем које поседује елементе и принципе карактеристичне за одређено поднебље. Основне одлике овакве архитектуре биле су рационалност форме и потпуно садејство са околином. Употреба локалног материјала и однос обликовања са природним окружењем чинили су као важне елементе настанка једне органске архитектуре. Грађење је на тај начин добијало естетски оквир према потребама традиционалног друштвено-културног контекста (Дероко, 1968). Не-

када су се кроз принципе и елементе традиционалног грађења исказивале карактеристике становништва које у њему живи односно чиме се бави. Вредност такве архитектуре се није заснивала на претенциозном обликовању и архитектонском исказу, него на скромним размерама и техникама грађења. Међутим, данас је традиција углавном прихваћена као нешто анахроно, неадекватно савременом добу, нешто што се мора по сваку цену превазићи.

Традиција грађења у руралним подручјима одувек је била прилагођена потребама и могућностима тадашњег села. Пољопривредни карактер ових простора и традиционални модел живљења предодредио је њихову форму као једну крајње једноставну и функционалну целину. Различите пољопривредне гране којим се становништво бавило, стварало је различите услове за развој одговарајуће архитектуре. Улога традиције била је да помогне у разумевању вредности и специфичности локалног подручја. Савремени архитекта, из тог разлога, не треба да учи како да пројектује уз помоћ традиције, него се треба оспособити за разумевање и осећање вредности прошлости (Радовић, 1990:14).

Најједноставније копирање традиционалног обликовања данас би претстављало један корак уназад, у смислу губитка креативности и индивидуалности архитектонског изражавања. Развој нових потреба и могућности у савременом добу неминовно доноси потребу коришћења нових архитектонских елемената. Из тог разлога је познавање традиције обавезно код архитеката, јер се на тај начин евентуално може избећи традиционални или еклектички формализам (Радовић, 1990:17).

Савремени архитекти су кроз историју учинили напор да се једна специфична традиција места преобрати у легитиман и савремен архитектонски исказ. Овакве напоре Кенет Фремpton дефинише као архитектуру критичког регионализма (Фремpton, 2004:314). Критички регионализам не означава неки локални стил који је настао међуделовањем климе и културе, него карактерише један приступ архитеката који морају бити свесни о начину и принципима грађења у одређеним подручјима. Регионалне традиције које се исказују кроз неовернакуларну архитектуру учвршћују се у историјама појединих подручја (Радовић, 1990:18). Иако је глобална модернизација наставила да потчињава све облике традиционалне и аутохтоне културе, регионалну културу треба да посматрамо не као нешто не променљиво него као нешто што треба свесно да се култивише (Фремpton, 2004: 315).

## 3. КРЕИРАЊЕ САВРЕМЕНОГ ИДЕНТИТЕТА, АУТЕНТИЧНОСТИ И СПЕЦИФИЧНОСТИ РУРАЛНИХ ПОДРУЧЈА

Неравноправан однос према традицији и култури детерминисао је нове начине функционалног и обликовног изражавања. Аутентичност идентитета руралног подручја у главном је дефинисана у окви-

рима пољопривреде и агро културе. Карактеристике занимања становништва које живи у датом простору у прошлости је дефинисало њихов однос према окружењу. Специфичност руралног простора формирала се узајамним деловањем човекових активности са топографијом, климом и културом локалног подручја. Сваки простор генерално пружа неограничен број могућности за оријентацију и идентификацију, али се прво мора утврдити које потенцијале он реално поседује (Шулц, 2006: 51). Развојни потенцијал сеоских подручја чини управо та узајамност човека и окружења у коме егзистира.

Креирање савременог идентитета у оквиру архитектуре једна је неминовност која симултано долази општим развојем друштва. Процес глобалне модернизације и развоја допринео је разарању културе традиционалног контекста (нпр. модернизација пољопривреде и промена начина живљења) и губитку његовог идентитета. Трансформација навика и потреба друштва сходно томе дефинисали су један нов начин разумевања прошлости. Као последица успостављања нових начела и приступа грађења, савремена архитектура сада заузима место између традиције и радикалних иновација. Тиме се омогућава увођење савременог архитектонског израза који традицију генерише само у обриси.

Промене у руралним просторима често су биле одраз напора да се изађе из заосталости, што је на пољу градитељства значило прихватање готових образаца градње (Финдрик, 1994:177). Специфичност архитектуре одређеног простора са друге стране одувек се заснивала на њеном конструисању помоћу просторних одредница (Шулц, 2006:23) Одредница као елемената карактеристичних за посматрани контекст. Добрим делом нечега што припада домену традиције.

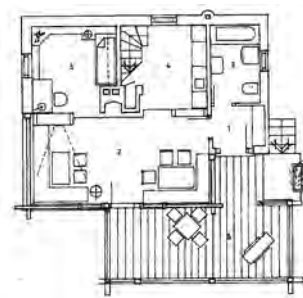
Грађење у руралним просторима такође је пратило развој и ширење породице и домаћинства. (Финдрик, 1994: 181) Овакав концепт је задржан и данас с тим што је традиционално обликовање у руралним подручјима, посебно у близини великих градова, замењено вишеспратним стамбеним објектима и другим обликовно-естетским обележјима градске архитектуре које у потпуности мењају визуелни идентитет традиционалног сеоског подручја. Рурални простори који су лоцирани у неприступачним ме-

стима су са друге стране успели да донекле очувају своје наслеђене архитектонске принципе.

Свакако да би дословно реинтерпретирање традиционалног грађења било непримерено времену у коме живимо. Грађење у традиционалном духу данас се углавном може пронаћи у вештачки исценираним просторима који имају за циљ представљање прошлости савременој цивилизацији у виду туристичког производа (етно-насеља, етно-куће, и сл.). Међутим овакви модалитети реинтерпретација поседују своје добре и лоше стране. Добра страна је свакако очување вредности архитектонског наслеђа од заборава, а лоша што у пракси то уме да се заврши погрешним интерпретирањем. Примена знања деценијама стваране традиционалне архитектонске праксе није сама по себи довољна, већ се појам традиције мора адекватно инкорпорирати у одређеном локалном контексту. Као такав не може се индивидуално и независно тумачити.

Значајни принципи који се могу преузети из традиционалне градње детерминисани су у оквиру коришћења локалног материјала, али и самог односа објеката према окружењу и контексту у коме се налази. Традиционални принципи грађења подразумевали су да објекат поседује елементе попут трема, ајата, чардака или доксата који су на неки начин били веза објекта са природним окружењем. Савремене архитекте данас избегавају сваки вид традиционалног обликовања примењујући архитектуру која је потпуно независна у односу на контекст. Они на овај начин интегришу обележја урбане архитектуре која конфронтира на сваки могући начин са традиционалним наслеђем.

Компаративном анализом градитељског опуса архитеката Божидара Петровића и Благоте Пешића препозната су два различита архитектонска приступа обликовања у руралном подручју новије епохе. Божидар Петровић је склон реинтерпретирању традиционалне сеоске куће и традиционалних елемената, посебно трема. (слике 1,2) Његов хоризонтални план куће је са друге стране комплексан и подређен потребама савременог човека (слика 3). Елементи обликовања у његовом раду претстављају само „традиционални омотач“ који је заправо носилац епитета сеоске куће. Понекад се чини да такав приступ може одвести аутора у једну другу крајност, али истовре-



Слике 1, 2, 3. (с лева на десно). Кућа у селу Дићи, архитекта Божидар Петровић





Слике 4, 5.- Кућа на Повлену, архитекта Благога Пешић

мено подстиче особеност његове архитектуре која је у сталној бојазни од западања у кич.

Божидар Петровић је својим радом настојао обновити традиционалног у архитектури, тежећи у суштини очувању духа места и културе поднебља. Архитектура која према својим типолошким одредницама припада овој категорији представља неизоставан сегмент руралног пејзажа, те се сходно томе не може посматрати независно. Анализиран пример куће у селу Дићи крај Горњег Милановца репрезентује управо једну такву архитектуру. Без сумње у припадајући културно-историјски идентитет и тенденциозних покушаја у обликовању (Бабић и др, 2012).

Иако је функционално подређена савременим животним потребама кућа на Повлену архитекте Благога Пешића, представља један потпуно другачији приступ савременог обликовања у руралном подручју (слике 4,5). Употреба традиционалних принци-

па је искоришћена у функцији успостављања обликовања у духу савремених градитељских тенденција са циљем стварања, као и у случају Божидара Петровића, органске архитектуре.

У архитектури Благога Пешића избегнуто је директно наглашавање традиционалних елемената, али је у естетици свакако евидентна њихова присутност. Пример је да се идентитет руралних простора, који се дефинишу као сеоски, може обогатити савременим архитектонским значењима. Савремена значења се заснивају у обликовно, конструктивно па и функционално напредним решењима а наговештавање традиционалног у њима спречава на неки начин експанзију неприкладне модерне архитектуре у руралном простору. Основно обележје оваквог приступа јесте евидентна модерност израза који традиционалне мотиве користи као инспирацију за настанак неких нових архитектонских форми које могу постати будуће



Слика 6. Кућа на Повлену, ентеријер

реперне тачке развоја архитектуре у руралним подручјима. Архитектура у суштини захтева дијалог са традицијом, са историјским вредностима и њиховим променама у времену, стварајући на тај начин аутентични облик неке нове уметничке експресије (Водопивец, 1990: 55).

Разумевање традиције, регионалних специфичности и културе у општем смислу, као феномена историцизма, свој несумњиви допринос има у домену савремене градитељске праксе (Петровић, Рашковић, 2012). Савремена архитектура се добрим делом заснива на одређеним вредностима културног наслеђа, па с тога чини упориште у креирању неких нових градитељских традиција. Истовремено вршећи утицај на развој обликовања и естетских норми које постају наслеђе неке нове епохе која сублимира техничко-технолошка достигнућа са традиционалним принципима грађења.

#### 4. ЗАКЉУЧАК

Равноправан однос према традицији и традиционалним принципима грађења спречава деградирање постојећег и креирање новог, неадекватног, идентитета. Употреба традиционалних принципа и елемената грађења односи се преваходно на очување традиције и постојећег идентитета руралних подручја. Њих не треба посматрати као нешто коначно и не променљиво. Напротив, њихова модернизација

и реинтерпретација је неопходна како би били применљиви у савременом добу.

Модификовањем и поновним кодирањем елемената наслеђа из сопственог историјског окружења долази до стварања могућности за развој бројних варијетета савремене регионалне архитектуре (Марић, 2015). Заједнички именитељ таквих настојања, заснованих на вредностима градитељског наслеђа, на неки начин је ограничен традиционалним оквиром, који практично цензурише уплив неприхватљивих елемената. Настојећи очувању традиционалних градитељских вредности истовремено репрезентује савремене тенденције у развоју архитектуре у руралним подручјима.

Савременим развојем друштва у целини подстакнуто је успостављање нових потреба и навика које трансформишу традиционалне просторе. Улога традиције је да упркос општој модернизацији и глобалним променама одржи и сачува специфичности руралног подручја, које га заправо карактеришу. Тумачења појма традиције, традиционалних принципа грађења и значаја њиховог очувања су у пракси међутим различита.

Компаративном анализом примера у истраживању је установљено да постоје различити модалитети и приступи интервенисања. Захваљујући томе, закључак је да би евентуално спречавање бесомучног копирања, можда одређеном законском регулативом, омогућило и подстакло код архитеката на неки на-

чин тежњу ка реинтерпретацији традиционалних мотива у духу савремених архитектонских тенденција. Резултати рада указују на незаобилазан значај очувања традиције и традиционалног језика архитектуре у савременом обликовању. Имајући притом у виду чињеницу да грађевине у руралним срединама не представљају појединачне композиције које се могу самостално посматрати у простору, него чине неизоставне елементе руралног пејзажа. Истраживање треба само да подсети и поново укаже на значај традиције у развоју неких нових облика архитектуре у руралном подручју, јер то свакако може утицати на разградњу традиционалног визуелног идентитета селских насеља и подручја.

#### ЛИТЕРАТУРА:

- [1] Бабић Г., Аранђеловић М., Виденовић А., 2012. *Препознајете ли боје*. Београд: Архитектонски факултет.
- [2] Водопивец, А., 1990. Историја као темељ архитектонског стварања. у: *Архитектура и историја, De Re Aedificatoria. бр.1*. Београд: Архитектонски факултет у Београду и Грађевинска књига. стр. 49-60
- [3] Дероко, А., 1968. *Народно неимарство 2*. Београд: САНУ – Научно дело.
- [4] Миленковић, Б., 1990. Разарање историје. у: *Архитектура и историја, De Re Aedificatoria. бр.1*. Београд: Архитектонски факултет у Београду и Грађевинска књига. стр. 57– 60
- [5] Норберг-Шулц, К., 1990. *Становање станиште, урбани простор, кућа*. Београд: Грађевинска књига.
- [6] Норберг-Шулц, К., 2006. *Егзистенција, простор и архитектура*. Четврто издање. Београд: Грађевинска књига.
- [7] Петровић, Б. и Рашковић, И., 2011. *Традиција – транзиција: употреба наслеђа у архитектури*. Београд: Архитектонски факултет. Орион Арт. Институт за архитектуру и урбанизам Србије.
- [8] Радовић, Р., 1990. Подстицајно загонетно и варљиво место традиције у архитектури. у: *Архитектура и историја, De Re Aedificatoria. бр.1*. Београд: Архитектонски факултет у Београду и Грађевинска књига. стр. 7-24
- [9] Финдрик, Р., 1994. *Народно неимарство, Становање*. Београд: Астро дизајн.
- [10] Фремптон, К., 2004. *Модерна архитектура, критичка историја*. Треће издање. Београд: Орион арт. стр. 314-328
- [11] Марић И., 2015. *Регионализам у српској модерној архитектури*. Београд: ИАУС.

#### Извори илустрација:

Слике 1, 2, 3 – Кућа у селу Дићи, архитекта Божидар Петровић

Извор: Петровић, Б., 1997. *Старе српске куће као градитељски подстицај*. Београд: Грађевинска књига. стр.25, 26

Слике 4, 5, 6 – Кућа на Повлену, архитекта Благогота Пешић

Извор:  
[http://www.enterijermagazin.com/63\\_kuce/134\\_kuca-povlen/](http://www.enterijermagazin.com/63_kuce/134_kuca-povlen/)