

АЛЕКСАНДАР ИГЊАТОВИЋ
 Универзитет у Београду, Архитектонски факултет
 Оригинални научни рад / Original scientific paper

Усавршена природа: Београдски сајам (1953–1957)*

САЖЕТАК: Предмет текста је анализа односа архитектуре Београдског сајма (1953–1957) и политичке идеологије у контексту Југославије 1950-их година, који се посматра кроз неколико различитих и међусобно прожетих инстанци. Полазећи од конститутивне улоге архитектуре у успостављању југословенске социјалистичке демократије, у тексту се указује на низ функција које је архитектонско-градитељски подухват подизања Београдског сајма задобио у јавном простору. Београдски сајам указује не само на значај архитектуре у легитимацији политичке моћи већ осветљава и неке од темељних идеолошких поставки на којима је почивала конструкција југословенског социјализма као довршеног натурализма заснованог на антагонистичном односу еманципаторских стратегија и природних граница.

КЉУЧНЕ РЕЧИ: архитектура, инжењерство, идеологија, социјалистичка демократија, марксизам.

УВОД

Пловидба последњим километрима најдуже југословенске реке, пре њеног ушћа у Дунав, била је средином 1950-их година својеврстан доживљај. На обе обале реке Саве, готово у самом средишту Београда, започињали су велики грађевински радови и подизана градилишта са намером да до краја наредне деценије преобрате пејзаж главног града Федеративне Народне Републике Југославије. Лева обала Саве била је центар великог захвата преобликовања терена на коме су се постепено стварали обриси новог града – Новог Београда; на десној обали започињала је изградња једне од највећих и технички најзахтевнијих грађевинских целина у земљи – комплекса Београдског сајма.

Ови градитељски подухвати, започети дословно из муља некадашњих мочвара у приобаљу Београда, данас се по правилу тумаче као важни споменици културе „социјалистичког модернизма“ у Југославији. Нова градилишта и конструкције које ће се на њима подићи били су, међутим, одсудно важни репери у новом идеолошком и политичком пејзажу социјалистичке Југославије који је након резолуције Информбироа

* Овај текст је резултат рада на пројекту „Српска уметност XX века — национално и Европа”, бр. прој. 177013, који финансира Министарство просвете и науке Републике Србије.

1948. године, сукоба са СССР-ом и дубоке економске и политичке кризе која је потом уследила, дефинитивно утврђен око неколико темељних премиса. Не само инжењерско-архитектонска целина Београдског сајма, и не само велики технички подухват његовог грађења, већ и његово место у тумачењу новог социјалистичког поретка, заузели су специфично место у систему представа уз помоћ којих се конструисао сложени идентитет нове Југославије.

Уобичајене оцене у историографији о другој Југославији крећу се линијом интерпретације њеног специфичног места у односу на хладноратовску поделу света, посебности југословенске верзије социјализма и политике прокламованог посебног пута као аутентичног и аутономног кретања према комунистичком бескласном друштву. Насупрот крутом бирократском централизму и етатизму СССР-а и земаља Источног блока с једне стране, као и политичком либералном систему Запада с друге, југословенске елите покушале су да пронађу, утврде и одрже компликовану идеолошку конструкцију „Југославије на раскршћу“.

Интерпретиран као „социјалистичка демократија“, југословенски је систем у току неколико деценија живота социјалистичке Југославије непрестано трансформисан и усавршаван – од Народноослободилачке борбе као специфично југословенског облика социјалистичке *револуције*, до континуалне и специфично југословенске социјалистичке *еволуције* (PETRANOVIĆ 1962: 25–26). Револуционарни преображај и еволутивно кретање друштва, као инстанце онога што се у језику марксизма усталило као дијалектички закон преласка квантитета у квалитет (ENGELS 1950: 37), били су кључна места новоинвентоване идеологије транзиције и трансформације, која се тумачила у огледалу верности изворним марксистичким поставкама. Обликовање југословенског посебног пута у комунизам било је обележено креирањем специфичне улоге Југославије у односу на глобални политички, друштвени и економски поредак, улоге која је на спољашњем плану била инструментализована политиком несврстаности и активне мирољубиве коегзистенције, а на унутрашњем принципима свеобухватне децентрализације, радничког самоуправљања и друштвеном својином као изразима онога што се лаконски називало „друштвено биће Југославије“ (BOGETIĆ 1982: 16). Карактеристике југословенске посебности сведочиле су о медијалној, посредничкој улози земље и ономе што су југословенске интелектуалне елите приказивале као авангарду у развоју свести човечанства у кретању ка новом, ослобођеном човеку и хуманизованом друштву. Премошћавајући процеп између *социјалистичког система* и *демократског уређења*, југословенска социјалистичка демократија истовремено је требало да премости троструки расцеп између непрекидно променљиве реалности свакодневице, фиксираних слика о превазиђеној и савладаној прошлости и прокламоване визије будућности. Међутим, није се радило само о победи над прошлошћу која би осведочила темељну премису комунистичке идеологије да у „историји“ не постоји телеологија (GIDDENS 1991: 46); за трасирање пута у прижељкивану будућност југословенском режиму било је потребно довести у релацију друштво и природу, а тај однос уједно је био и најважнија инстанца у схватању транзиције и преображаја социјалистичког друштва.

У позивању југословенског режима на тезе изворног марксизма, однос према природи постао је једна од кључних, стратешких тачака. „*Уираво мењање природе од стране*

човека“, како је 1951. године писао Борис Зихерл (Boris Zihelr), један од најзначајнијих партијских филозофа, позивајући се на Енгелсову (Friedrich Engels) *Дијалектику природе*, „а не природа сама као таква, јесте најбитнији и најближи основ људског мишљења“ (ZIHREL 1951: 244; ENGELS 1979 [1883]: 182). Штавише, у истој визури, природа *per se*, тј. природа као „чиста природа“, и није постојала, већ само она „која је истовремено дело човека, човекове активности“ (ZIHREL 1951: 85).

У југословенском контексту шесте деценије XX столећа, контрола над „спољашњом природом“ и последично кретање ка развоју социјалистичког друштва и ослобођењу човека утврђивали су се кроз низ међусобно прожетих културних представа, од којих су велики инжењерски подухвати имали несумњиво значајно место – хидроцентрале, индустријска постројења, бране, железнице, путеви и фабрике. Присуство слика инжењерске инфраструктуре у изградњи у јавном простору било је, разуме се, темељно важно успостављање идеологије која је почивала на интерпретацији дијалектичког односа између човека, природе и друштва. У исти мах, ове драматичне представе југословенске модернизације у социјализму – које се могу довести у везу са статистиком о готово највећем индустријском расту и друштвеном производу у свету између 1952. и 1961. године (STATISTIČKI 1986: 9; LAMPE 1996: 260–273; RUSINOW 1977: 65, 98–99; PETRANOVIĆ 1988: 418–432) – биле су комплементирание сликама о архитектонским преображајима главног града Југославије.

Циљ овог рада је да укаже на који је начин интерпретација Београдског сајма, једна од кључних архитектонских интервенција у јавном простору југословенске престонице, кореспондирала са преокупацијама југословенског режима у контексту трасирања југословенског посебног пута у социјализам и поставки социјалистичке демократије. Београдски сајам грађен је између 1953. и 1957. године (сл. 1), у јеку великог економског *boom*-а и стабилизације политичких прилика у земљи постигнуте замашним кредитним аранжманима које је Југославија закључила са западним земљама, пре свега са САД, те политике калкулисане равнотеже између оштро подељеног Истока и Запада. На страницама овог текста биће приказано на који је начин архитектура Београдског сајма подржала ову идеолошку и политичку агенду, као и како је читав градитељски подухват био и дословна и симболична представа о аутентичној и аутономној социјалистичкој демократији. Штавише,



Сл. 1. Београдски сајам, фотографија с почетка 1960-их година (*Arhitektura Urbanizam* III, 14, 1962, 13)

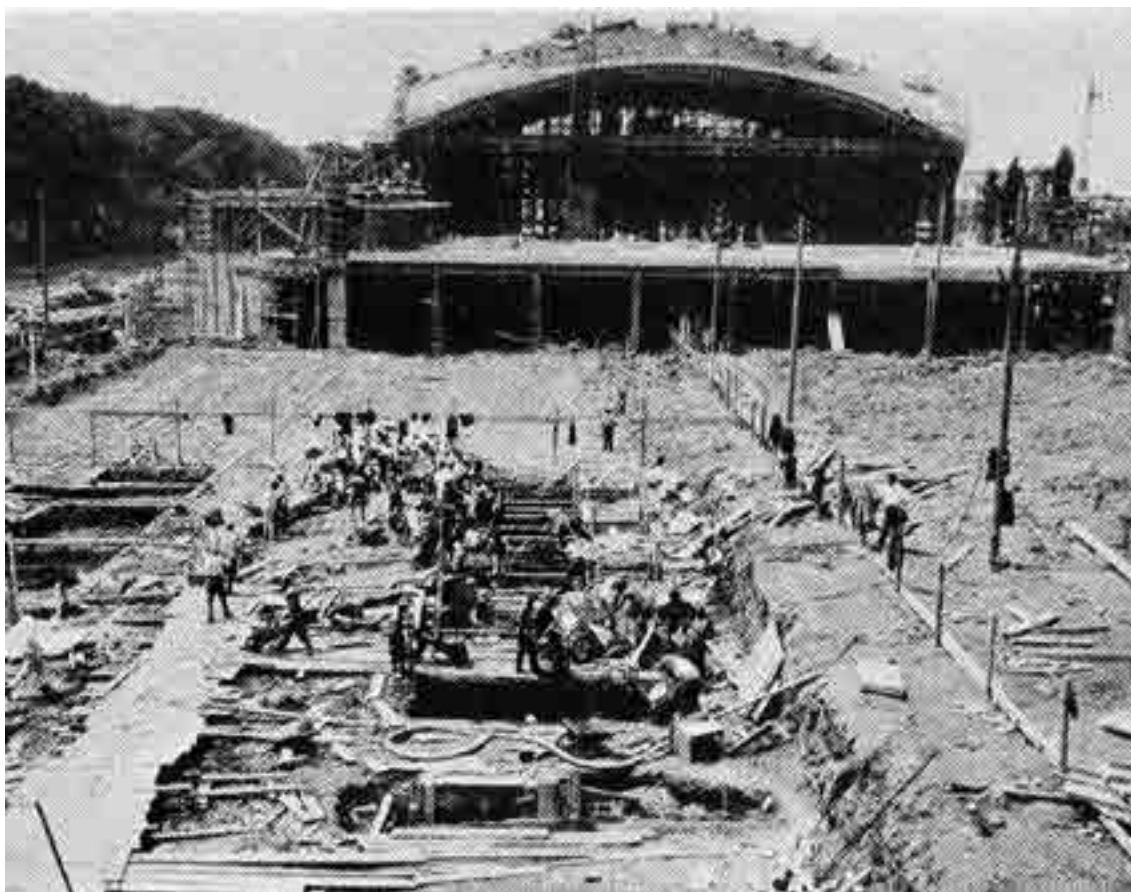
изградња Сајма коинцидирала је са наставком подизања Новог Београда на супротној обали Саве, чије је грађење обустављено 1950. године због економских и политичких неприлика у којима се нашла Југославија као ноторни комунистички јеретик. У новом контексту позних 1950-их година, међутим, поновно подизање новог града на обе обале Саве постало је интегрални део нове телеолошке конструкције југословенског поретка, засноване на низу препознатљивих премиса које ће бити истакнуте у први план. У том смислу, захват преображаја природе и пејзажа који је Београдски сајам подразумевао, као и архитектонска, техничка и технолошка решења на којима је заснован, неће се разумети искључиво као пука легитимација политичке моћи југословенског комунистичког режима или само као пример југословенског „социјалистичког модернизма“ у архитектури, већ као градивни, конститутивни елементи једне комплексне и контроверзне идеологије (КАДИЈЕВИЋ 2010) „препорођене земље“ – препорођене не само „по фабрикама и многим објектима [...] социјалистичке изградње, него и по духу, менталитету и моралу“ (BROZ 1959: 261).¹

ВЕЛИКИ ЗЕМЉАНИ РАДОВИ

Позната парабола Едварда Кардеља (Edvard Kardelj), најближег сарадника Јосипа Броза Тита и кључног идеолога југословенског пута у социјализам, о социјалистичкој револуцији у Југославији као „пролећној бујици“ која „очисти речно корито од нагомиланих сметњи и трулежи, да би кретање у њему могло ићи својом нормалном струјом и да би се живот у њему могао даље несметано развијати“ (KARDELJ 1960: 191), готово је дословно визуелизована у срцу Београда у исто време када је била изговорена. Огроман интерес режима за легитимацију политичке моћи манифестовао се не само у метафорама језика, већ и у дословном чишћењу терена као подлози за грађење новог живота. Симултано са реактуелизацијом грађења Новог Београда, као саставни део имплементације Генералног урбанистичког плана из 1950. године, започете су припреме за подизање Београдског сајма готово на самој обали реке Саве (сл. 2). Иако је потреба за великим сајмиштем у Београду проистекла из економског оживљавања Југославије друге половине 1950-их година и низа реформи које су економију земље преоријентисале са планске на тржишну, а индустријализацију са тешке на прерађивачку, само грађење Београдског сајма имало је много већи значај од пуке утилитарности. Сајам је, разуме се, представљао симбол отклона од „тврде линије“ развоја других социјалистичких држава (LAMPE 1996: 260–292; RUSINOW 1977), у чему се и састојала основна аргументација за његово подизање и отварање: „последњих година од претежног инвестирања у базичну индустрију измењен [је курс] у правцу бржег развоја пољопривредне и прерађивачке индустрије“ (ŠVABIĆ 1957). Међутим, у социјалистичкој Југославији 1950-их година никада није била напуштена изворна комунистичка идеја о тешкој индустрији као основи економије земље без које се, по речима самог Тита, и „не може остварити социјализам“ (према DOBRIVOJEVIĆ 2011: 357). Године 1950. донет је закон о радничком самоуправљању који је водио до устава из 1953. када је додатно санкционисана идеологија сопственог

¹ Титов говор у Бјеловару 1953. године којим је најављен скори завршетак кључних инфраструктурних објеката у земљи.

* УСАВРШЕНА ПРИРОДА: БЕОГРАДСКИ САЈАМ (1953–1957)



Сл. 2. Радови на изградњи Београдског сајма, 1956. (*Београдски сајам: 1937–1957–1987*, Београд, [1988], 28)

пута у социјализам, базирана на старој марксистичкој тези о одумирању државе. Политичка и економска трансформација и транзиција земље, од развоја културе конзумеризма (као очитог супститута политичког либерализма), увођења радничког самоуправљања, политике медијалности (како на унутрашњем плану, између конститутивних федералних јединица, тако и на спољнополитичком плану), до институционализације политике несврстаности, пацифизма и космополитизма, захтевала је истовремено идеолошки инжењеринг конструисања слике о југословенском посебном путу и легитимацију медијалности и супериорности Југославије. У том контексту, Сајам је био политички простор *par excellence* где се посредством медија визуелизовала сложена представа кроз низ прожетих инстанци – од церемонија отварања великих интернационалних сајмова технике којима је неретко присуствовао председник Тито (*БЕОГРАДСКИ САЈАМ* [1988]: 40),²

² Само у првој деценији рада Београдског сајма Тито је седам пута био гост (све на сајмовима технике): 1957, 1958, 1962, 1963, 1965, 1966. и 1967.

преко инсценираних телевизијских записа и медијских приказа сајамских активности (ИВАНОВИЋ 1958),³ до панегирика иностраних државника и стручњака професионалаца о „сајму договора и сарадње“ (Anonim. „Sajam dogovora i saradnje.“ 1957: 5) као јединственом југословенском чуду (*БЕОГРАДСКИ САЈАМ* [1988]: 4; ANONIM. „Sajam evropskog nivoa.“ 1961: 1; БУРЗАН 1957: 4; НАГУЉ 1957а: 4).⁴

Грађење и функционисање не само Београдског сајма већ и низа других сајмишта широм Југославије која су у то време доживљавала ренесансу – у Загребу, Љубљани, Скопљу, Новом Саду, па чак и у мањим насељима попут Лесковца (SOKOLIĆ 1962: 5–6; НАВЕРЛЕ 1962; РЛЈАКОВСКИ 1962: 20–23; ШЛАЈМЕР 1962: 24–25; ANONIM. „Leskovački sajam.“ 1962: 26–28; ИВКОВИЋ 1962: 29–30) – може се разумети као фундаментално важан део истог инжењеринга са низом системских идеолошких улога. Најважнија од њих била је ужлебљеност сајмишта у механизам репрезентације „Југославије на раскршћу“ као својеврсног посредника, не увек и нужно супротстављених крајности Истока и Запада. Ова амбивалентна позиција одржавана је кроз уобичајене културне стереотипе без обзира да ли се радило о дијахронијској перспективи „сукоба цивилизација“, у којој се Југославија смештала у међупростор између западне и оријенталне цивилизацијске орбите, или о синхронијском посматрању у политичко-културолошком контексту Хладног рата (КУЛИЋ 2009: 129–147). Програмски циљеви и основна функција Сајма, у који је био инвестиран огроман идеолошки и знатан економски капитал, постали су саставни део потврђивања и самопотврђивања Југославије као „природне“ силе у разбијању „неприродних“ подела у свету:

Географски положај на раскрсници између Истока и Запада, независни положај Југославије у међународном животу, у време [...] *вештачке* поделе светског тржишта на изолована блоковска подручја, даје идеалну прилику за развитак контакта између привреда западних и источних земаља и разбијање *неприродних* и штетних граница у привредном животу. На тај начин Београдски сајам у оквирима својих могућности и у складу са општом политиком Југославије, постаје значајан фактор међународне сарадње и политике мира (ŠVABIĆ 1957).

Прожете принципима наше спољне политике, политике активне коегзистенције и сарадње са свим земљама, приредбе овог Сајма могу послужити и контактима између [...] земаља које данас у економским односима одваја *вештачка* подела и разна ограничења и баријере (Јолкић 1957: 1).

И док су од тренутка његовог отварања, у августу 1957. године, на Београдском сајму организовани спектакли који су демонстративно потврђивали остварење постављених циљева, наведена наративна поставка о *природном* и *неприродном* индикативна је због тога што је рефлектовала антагонистичну тезу о природности југословенског друштва и истовременој нужности његове авангардне улоге у глобалном смислу. Међутим,

³ Први телевизијски студио у Београду отворен је управо на Београдском сајму. О Сајму је снимљен и документарни филм под називом *Београдски сајам* италијанског сценаристе и редитеља Микиелија Чочија. Већ са првом годином рада Београдског сајма почело је публиковање листа *Сајамски курир* на осам страна и шест светских језика.

⁴ Медији су приликом отварања Београдског сајма 1957. године доносили неподељене импресије странаца са свих меридијана, међу којима су доминирали они са Запада.

у Београдски сајам није била уграђена само функционална метафора природности југословенских привредних и политичких циљева који стоје насупрот артифицијелним поделама у свету, већ је Сајмиште било укључено у један комплексни и изузетно флексибилни политички дискурс. Примарна функција Сајма заправо и није била простор излагања индустријских производа, који у контексту сајмишта постају „чист конотацијски знак“ губећи сваки контакт са својом употребном вредношћу (Есо 2001: 80–82), и не само пука потврда Југославије као посредника између конфронтираних светских политика и економија. Комплекс Београдског сајма постао је, наиме, део много сложеније представе о новом југословенском идентитету.

НОВО СРЕДИШТЕ ГРАДА

Један од бројних интервјуа које је архитекта сајамског комплекса Милорад Пантовић дао новинарима непосредно по отварању Сајма, садржи једну симптоматичну интервјуу. Уместо да новинар постави питање Пантовићу, архитекта је поставио питање новинару:

„Шта мислите има ли у томе [Сајму] нечег нашег, југословенског?“, упитао ме Милорад Пантовић. Архитекти није био потребан одговор. Знао га је и сам. Створили су га наши људи, са нашим материјалом. Снага идеје избија из ваздушних облика циновских хала еруптивним темпераментом, југословенским... (КОЛАР 1957).

Решење енигме прећутног споразумевања између архитекте и новинара води у само средиште значаја места Београдског сајма: указати на који је начин југословенско друштво 1950-их година реинвентовало свој идентитет кроз интерпретацију архитектуре. У том су процесу не само питања архитектонског израза и форме хала Београдског сајмишта о којима ће бити речи, већ и сви други аспекти тог подухвата – од опште урбанистичке диспозиције и односа према пејзажу и окружју, до конструктивних и техничких појединости – симултано су постајали део једног комплексног идеолошког наратива.

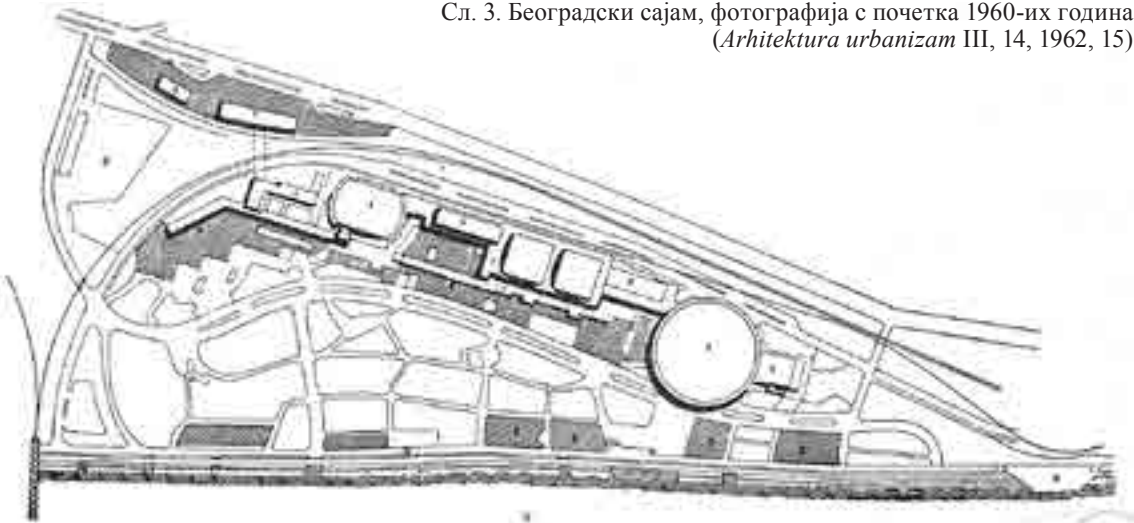
Одлука о грађењу Београдског сајмишта донета је 1953. у складу са пропозицијама Генералног урбанистичког плана града Београда из 1950. године о стварању новог градског центра на београдским рекама (ПАНТОВИЋ 1957: 597; НАГУЉ 1957б: 2). Велики простор на ободу централне зоне старог града, величине преко 440.000 м², три године након те одлуке претворен је у огромно градилиште једног од „највећих и најимпозантнијих грађевинских објеката у нашој земљи“ (Аноним. „Београдски сајам: будући центар града.“ 1956). Акцији изградње претходио је анонимни конкурс са јавним учешћем за идејни план Сајма, на коме се захтевало не само да будући комплекс одговори на строге функционалне захтеве, већ и да се „тако урбанистички реши како би [Сајмиште] чинило органску целину [...] са озелењеним парковским површинама, као и приобалном зоном“. Према истом тексту расписа конкурса, сајамски објекти требало је да буду тако лоцирани да „не затварају драгоцен пејзаж обале Саве и панораму Београда“, као и да помогну стварање „новог градског центра“ (ПАНТОВИЋ 1957: 599; ПАНТОВИЋ 1962: 13).

На конкурс је током прве половине 1954. године пристигло осам радова, од којих су три била награђена, а четири откупљена. Прву награду добио је пројекат петочланог

архитектонског тима на челу са Милорадом Пантовићем и Владетом Максимовићем, као и конструктором Бранком Жежељом (НАГУЉ 1957б: 3; Београдски сајам [1988]: 26). Међутим, било је потребно да прође још пуна година да пројекат сајамског комплекса – који ће у јуну 1955. потписати само архитекта Пантовић – добије свој коначан, из корена измењен облик. Уместо првобитног решења, у коме је низ паралелопипедних облика формирало линеарну целину дуж реке Саве, усвојена је радикално другачија диспозиција, као и обликовање сајамских хала, након што је Пантовић изненада „предложио ново решење, нове идеје“ (НАГУЉ 1957б: 3). Нов пројекат предвидео је да комплекс чини „пет сајамских хала, свих пет у низу дуж Булевара војводе Мишића“ (БЕОГРАДСКИ САЈАМ [1988]: 27), које се пружају паралелно са речном обалом (сл. 3). Изразито сложена градска локација представљала је својеврсни пројектантски изазов и решење је успело да уравнотежи различите функције и облике саобраћаја (PEROVIĆ 2003: 157). Међутим, подједнак значај био је дат и другој, унапред захтеваној функционалној и симболичкој димензији комплекса – да Сајам постане нови центар града. У процес пројектовања био је, разуме се, укључен и политички врх градске управе и државе (МАНЕВИЋ. n. d.; М. [АНЕВИЋ] 2008: 314); испоставило се да је планирање, грађење и функционисање Сајмишта било од немерљивог значаја не само за трговину земље, већ за целокупно југословенско друштво.

Стварање новог градског језгра „на савремен и неконвенционалан начин“, и то премештањем „центра на обале Саве и Дунава“ (Јолкић 1957: 1), било је, наиме, стратешки важно за репрезентативне потребе режима (Ст.–М. 1957). Место на коме ће се годинама и деценијама излагати индустријски производи најширег спектра требало је да послужи не само својој основној намени, већ је то био видљив отклон од прошлости (кроз потпуно игнорисање проблема Старог сајмишта на супротној обали реке), видљива слика будућег развоја друштва у новообликованом јавном простору освојеном од природе, изразит симбол модернизацијске мисије и медијалне политике.

Сл. 3. Београдски сајам, фотографија с почетка 1960-их година
(*Arhitektura urbanizam* III, 14, 1962, 15)



Просторна и функционална реорганизација главног града Југославије, која је читаву претходну деценију била опсесивна тема унутар стручних али и политичких кругова, изградњом Београдског сајма добила је прву праву реализацију. Савремени град добио је, како се веровало, своје ново модерно тежиште, које је на речит начин сведочио о визији друштва – друштва окренутог будућности ка којој убрзано корача путем који је само изумело. Улога самог архитекте Пантовића, као једног од домаћих следбеника Ле Корбизјеа (Le Corbusier), била је у том процесу инвенције изузетно значајна. Као ђак славног архитекте (што је био епитет који је наглашаван приликом готово сваког говора о архитектури Сајмишта и који је постао *locus communis* српске историографије), тог „корифеја модерне архитектуре“ (Колар 1957: 1) и митског урбанисте који је у специфичним политичким околностима у Југославији шесте деценије био поновно откривен као протагониста новог доба, сам Пантовић зрачио је ауром неприкосновеног ауторитета. Још током извођења радова, архитекта је усхићено говорио да ће се на том месту развити „*срце* будућег Београда“ (Пантовић 1956: п. р.) а физиолошке метафоре о Сајму као о *срцу* или „*били* нашег града“ (Васиљевић 1958) одјекивале су у јавном простору и доцније (сл. 4). На извештај



Сл. 4. *Најлејца променада*, цртеж Милића Станковића (Милића од Мачве), 1957.
(*Sajamski kurir*, II, 24, 26. avgust 1958)

начин, читав градитељски подухват послужио је као упориште идеолошке пројекције о реорганизацији Београда као метафори политичке ревитализације. Нови центар социјалистичког живота преузима од старог виталне функције, потврђујући познате тезе југословенских марксиста о томе да „кретање увек значи настајање нечег новог и умирање старог, да је [...] оно што називамо новим увек нешто квалитативно различито у односу на старо“ (ZINERL 1951: 164). У исти мах, огромна енергија уложена у реструктурирацију Београда – са сајамским комплексом који управо у то време добија и улогу *модела* за наставак изградње Новог Београда⁵ – давала је кредибилитет главној преокупацији комунистичког режима о социјалистичкој револуцији која се:

[о]кренута лицем према будућности, хитајући за својим социјалистичким циљевима [...] није са страхопоштовањем окретала назад, према узорима и утврђеним шаблонима [и није] покушавала да позајмљује туђе костиме, него је – колико је могла и знала, у конкретним условима наше земље – проналазила облике који одговарају њеној сопственој садржини и степену развитка наших економских снага (KARDELJ [1958] 1960: 190–191).

У таквој перспективи, из које одјекују познате тезе југословенских комуниста о легитимности различитих путева у комунизам, Београдски сајам постао је једно од конкретних манифестација кретања југословенског друштва ка остваривој будућности, о чему сведоче готово сви јавни натписи о Сајмишту из позних 1950-их година.

Чињеница да је тако замашан телеолошки аргумент био уграђен у интерпретацију овог градитељског подухвата од изузетног је значаја за разумевање његових идеолошких улога. Још и пре него што је комплекс био окончан, створен је монолитан интерпретативни концензус о његовом значају. Сајам је представљен као „*гласник*, наше креације, могућности, снаге. Импазантно сведочанство онога што сами можемо и хоћемо“ (Костић 1957), истовремено указујући на могућности даљег развитка у „новим друштвеним условима“ (Аноним. „Свечано отворен Београдски сајам. Говор Ђурице Јојкића.“ 1957). О томе, разуме се, није говорила само употребна и репрезентативна вредност функције Сајмишта. Судећи по речима Ђурице Јојкића, секретара Градског комитета Савеза комуниста Србије, председника Народног одбора Београда и једног од кључних актера југословенског политичког естаблишмента, о томе су говориле – „и саме грађевине својом изванредном конструкцијом, смелошћу мисли пројекта и извођења“ (Аноним. „Свечано отворен Београдски сајам. Говор Ђурице Јојкића.“ 1957). У визури Оливера Минића, у то време једног од кључних критичара савремене архитектуре, Сајам је био упадљиви и оригинални „весник великих остварења [...] весник мостова, вијадуката, аутострада, великих грађевина“ (MINIĆ 1958: 122), који ће „дати један сасвим нови лик културном и друштвеном животу Београда, лик о коме немамо још јасну представу и који тек треба остварити“ (Минић 1957: 1). Архитектонска критика је даље развила овај образац који се одржао и у савременој историографији архитектуре, где је Београдски сајам постао једно од класичних места апологије српске модерне архитектуре (MANEVIĆ 1972: 30; MANEVIĆ 1986: 28; PEROVIĆ 2003: 156–160; Мишић 2006: 127–147).

⁵ „Сада смо сигурни да ће градоуређивачке идеје садржане у Сајмишту [...] прећи на другу обалу [тј. Нови Београд]. По мерилу сајамском, по атмосфери на њему оствареној, нека се изгради цео Београд“ (Богуновић 1957).

Интерпретација процеса грађења Сајмишта била је интегрални део исте идеолошке матрице, која је представљала својеврсну реактуелизацију већ утврђеног обрасца о дијалектичком преображају човека кроз преобликовање природе. Прве радове на насипању и нивелацији тла, рашчишћавању и уређењу терена будућег Сајмишта „који је представљао потпуно неуређено земљиште“, изводиле су омладинске радне акције (*БЕОГРАДСКИ САЈАМ* [1988]: 27); радом југословенских омладинаца „[т]ерен је насипањем подигнут за 1,5 м“, а „[н]асуто је 190.000 кубних метара земље“ (Митровић 1957: 5). Био је то драматични преображај дивље и неуређене природе, „некадашњег мочварног тла“ (Ст.–М. 1957) на коме су „до јуче господариле [...] баре и блато“ (Богуновић 1957). Баш као што је непуну деценију раније Нови Београд постао обећање нове будућности, Сајам сада постаје њено остварење, јер је „оно што је још пре четири године изгледало далеко [постало је] стварност“ (НАГУЉ 1957б: 3). Добровољачки рад југословенске омладине био је историјски подухват *par excellence* који је водио ка отеловљењу старе марксистичке идеје о преображају природе као услову за стварање новог човека и новог друштва. Грађење Београдског сајма је тако симултано остваривало и потврђивало традиционални топос идеологије марксизма да се ослобођење човека и стварање новог друштва решава преобликовањем природе. Југословенски политичари и интелектуалци непрестано су се позивали на познате Енгелсове тезе из *Анти Диринга* и *Дијалектике природе*, говорећи да „управо мењање природе од стварања човека, а не природа сама као таква“ (ZINERL 1951: 244; ENGELS 1979 [1883]: 182; ENGELS 1950) представља основу човекове слободе и дијалектичког кретања, непосредно је доводећи у везу са „свесним, планским акцијама у социјализму, којима се мења изглед и клима читавих области, од пешчара и пустара стварају се плодне њиве“, подижу нови градови итд. (Минић 1951: 86).

Поред тога, у процесу грађења Сајма постојале су препреке свих врста – од високог нивоа подземних вода, слабе носивости земљишта, па све до облика градилишта (ПАНТОВИЋ 1957: 603) – које су представљале својеврсни изазов за преко 2500 радника, 180 инжењера и техничара, а пре свега за самог пројектанта Пантовића. Хватајући се у коштац са тако великим проблемима, он је, сматрало се, сублимирао „велико стручно знање господарења материјом“ (Аноним. „Архитект-стваралац Милорад Пантовић.“ 1957: 2). На тај начин, сајамски комплекс утврђивао је идеолошки топос о хуманизованој природности, поставши поетизована, „животом надахнута материја“ (Костић 1957).

Класична марксистичка тема ослобођења рада тј. „ослобођења човека природних услова“ (KARDELJ 1981: 15)⁶ која је усвојена и темељно развијана у дискурсу југословенског социјализма управо у време када је грађен Београдски сајам, може се разумети као референтна тачка читавог подухвата. Била је то, у извесном смислу, драматична илустрација Кардељеве тезе о материјалном и духовном напретку друштва кроз социјалистичку солидарност „која код нас мора уједињавати област физичког и интелектуалног рада и све више проширивати путеве ослобођења рада“ (KARDELJ 1981 [1956]: 15). У пракси југословенске социјалистичке демократије као реинтерпретације изворног учења Маркса (Karl Marx) и Енгелса, Сајам је постао и инструмент и продукт трансформативних,

⁶ Из излагања Едварда Кардеља на заједничкој седници Савезног већа и Просветно-културног већа Савезне скупштине 1956.

производних снага удружених људи и човекове еманципације кроз трансцендирање природних ограничења (VENTON 1996: 169; MARX 1961: 820).

Међутим, не само подухват грађења Сајма већ пре свега тумачење његове архитектуре и конструктивног склопа били су речити сведоци оперативне улоге архитектуре унутар идеологије југословенског социјализма, засноване на марксистичкој тези о господарењу над природом. Не само дослован преображај природног у артифицијелни, али хуманизовани крајолик, већ надвладавање ограничења природе и усавршавање природних сила – биле су то теме које су постале централни топови виђења нове архитектуре Сајма као својеврсне перфекције природности.

ХУМАНИЗОВАНА ПРИРОДА

Када је 27. августа 1957. године, дан након свечаног отварања Београдског сајма, Јосип Броз Тито посетио прву међународну изложбу технике, „још издалека, посматрајући округли облик Хале I [...] рекао [је] показујући прстом према грађевини: – Ово је смело грађено“ (АНОНИМ. „Predsednik Tito sa suprugom Jovankom Broz posetio Sajam.“ 1957: 1). Била је то крунска потврда значаја архитектуре Сајмишта и санкција вредности његове архитектуре изречена са највишег места, у складу са тада већ утврђеном традицијом секуларних освећивања великих грађевина у којима је учествовао политички врх државе, а неретко и југословенски председник (ЛАМРЕ 1996: 261). Сам атрибут који је Тито употребио произвео је ехо сличних панегирика о архитектури Београдског сајма. Веровало се да су смелост пројекта и „смелост конструкције и димензија“ (ТЕРЕШ 1957: 1) договали визионарској замисли архитекте Пантовића, као и „смелим статичким прорачунима“ (МИНИЋ 1958: 127) инжењера Бранка Жежеља и Милана Крстића, као члановима ауторског тима.

Међутим, у питању није био пуки каприц архитекте већ дело визионарске архитектуре која се посматрала истовремено као резултат недогматске креације и стварних потреба друштва. Иако су три највеће сајамске хале – чији су се распони по правилу неаргументовано мерили са највећим светским примерима (МИНИЋ 1958: 127; ТЕРЕШ 1957: 1; ИВАЊИ 1957: 6) – биле сведоци онога што је сам Тито назвао стваралачким способностима домаћих радника који су „у једном врло кратком периоду достигли умногоне и највише развијене земље“ (АНОНИМ. „Predsednik Republike Josip Broz Tito posetio Beogradski sajam.“ 1958: 2), њихова улога у јавном простору није се сводила на пуко испољавање хибриса, иначе карактеристичног за југословенски политички дискурс тога времена. Смелост конструкције и величина градитељског подухвата разумели су се као одраз *стварних* потреба и могућности – „импозантно сведочанство онога што сами можемо и што хоћемо“ (КОСТИЋ 1957). Била је то монументална слика друштвене, економске и политичке амбиције младе социјалистичке државе и један од важних симбола њене дубоке и вишеструке еманципације (сл. 5). У не увек суптилно нијансираним оценама које су стизале са политичког врха, Сајам је по правилу представљен као „раскид са оним што је некада било у једној земљи са великим могућностима али спутаним снагама везаним старим друштвеним односима“, поставши израз „огромних материјалних и духовних резултата постигнутих у новим друштвеним условима“ (АНОНИМ. „Свечано



Сл. 5. Београдски сајам, фотографија с почетка 1960-их година (*Arhitektura urbanizam* III, 14, 1962, 14)

отворен Београдски сајам. Говор Ђурице Јојкића.“ 1957). Сличне оцене, које и саме несумњиво имају препознатљиву идеолошку функцију, опстале су и у савременој историографији.⁷

Сам архитекта Пантовић својим је ауторитетом потврђивао исти интерпретативни образац, говорећи доцније да иако је у природи „човека да машта и сањари и да према томе, прижељкује да својим делима измени свет“, веома је опасно и заводљиво „хтети да се по сваку цену предкажу нове идеје које не проистичу из стварних потреба“ (PANTOVIĆ 1965: 48, 50). Његова визија архитектуре, обојена социјалним детерминизмом и сцијентизмом, готово да је сублимирала улогу културе у развоју друштва која је доминирала у југословенском контексту 1950-их и 1960-их година:

Архитектура и њена велика и значајна функција у друштву захтевају разумевање људских потреба и она треба да служи њима. Архитектура је пре свега социјална неопходност и може се рећи да прати човека у стопу па она мора ићи са развојем друштва и технике. [...] Архитектонски проблеми не могу се решавати само уметнички, графички и ликовно, јер би то, у ствари, било апстрактно решавање људских и животних проблема (PANTOVIĆ 1965: 48).

⁷ О идеолошким функцијама које фигуришу у савременој архитектонској историографији вид.: Кадилевић 2009: 235–252.

Штавише, за Пантовића „главни циљ архитектуре [представљао је]: потпуно и целовито задовољавање конкретних људских потреба. Једино ефикасно решење ових проблема могуће је решавати само аналитички и научним методама“ (PANTOVIĆ 1965: 50). Пројектовање и грађење сајмова били су за некадашњег Ле Корбизјеовог ученика „предодређени“ за „примену нових материјала, нових метода грађења, нових конструкција и нове архитектуре“ (PANTOVIĆ 1962: 33). Тако је читав подухват истовремено задобио низ слојева у функцији репрезентације социјално ангажоване и технолошки савремене архитектуре, која је у политичком контексту Југославије позних 1950-их година имала веома велики идеолошки потенцијал.

Архитектура као институционализована пракса тих је година у Југославији задобила специфичне координате које су њену функционалну компоненту првенствено везивале за испуњавање друштвених улога у социјализму. Архитекта је требало да искорачи из своје елитистичке позиције и да одговори на конкретне потребе, „да захвати широк хоризонт своје отаџбине; да види људе у првом плану, њихов рад и њихове намере, њихова достигнућа и њихове циљеве“ (MACURA 1950: 62). Поред непрестано истицане максиме да „[н]ема архитектуре ван друштвене стварности“, за *mainstream* теоретичаре архитектуре у социјалистичкој Југославији, архитектура је као „база и надградња“ отеловљавала суштину класичног дијалектичког материјализма, потврђујући основне тезе југословенских марксиста тога времена (MARTINOVIĆ 1964: 2–3).

Управо у том контексту може се разумети смисао интерпретације архитектуре сајамског комплекса. Динамична архитектура „лукова и хоризонтала“ (КОЛАР 1957) одмах је препозната као недогматска формула савршене функционалности, социјалне одговорности, рационалности и специфичног естетског сензибилитета. Архитектура „кружних и сфероидних форми“ проистекла је, како се истицало, из дуготрајног „тражења правог решења, истраживања управо одговарајућих облика“ (MINIĆ 1958: 123). Говорећи о томе да свака од изложених хала „носи белег индивидуалности“, а да је у исти мах у хармоничном односу према целокупној композицији (ТЕРЕШ 1957: 1), архитекта Пантовић осим што је понављао интерпретативне стереотипе дубоко укотвљене у класичну традицију архитектонске критике, готово је дословно реинтерпретирао главну тезу југословенског режима о новом југословенском хуманизму и новом друштву као заједници слободних, индивидуалних грађана. „Стваралачка пракса немогућа је без слободе као конститутивног, суштинског момента човековог битисања“, наводио је управо у то време Предраг Вранички, један од кључних југословенских марксистичких хуманиста (VRANICKI 1956: 1). Иста тема постала је основна линија тумачења архитектуре шесте деценије када се, како је то истакнуто у једној од режимских ретроспектива београдске архитектуре, све „више афирмише лични рад и улога појединца, посебно оних на плану уметности и културе“ (MARTINOVIĆ 1978: 159). Штавише, у истом броју часописа *Југославија* из 1958. године у коме је објављен један од најзначајнијих текстова о Београдском сајму који је потписао свеприсутни Оливер Минић, публикован је и чланак Бориса Зихерла о „путевима хуманизације друштва“. У том тексту промовисано је слободно стварање као коначно ослобођење човека, што је био готово лаконски заокружен програмски проседе културне продукције у Југославији тог времена (Минић 1958: 39–42). Илустровани часопис *Југославија*, карактеристичан по пажљиво калкулисаном односу између

текстуалних и графичких прилога, био је један од упадљиво раскошних пропагандних пројеката који су имали за циљ промоцију југословенске културе. Док је у поменутом броју Зихерлов текст илустрован високо естетизованим апстрактним композицијама, Минићев натпис о Сајму пропраћен је ретушираним фотографијама Милоша Павловића (Винали Мерин 1986). Илустрована *Југославија* представљала је, заправо, семиотички контекст у коме се и архитектура могла разумети као саставни део „крупни[х] преображај[а] у нашој земљи, од краја Другог светског рата наовамо“ (Минић 1958: 41). У том смислу, Београдски сајам као „архитектонско-људска функционална“, односно „хумана концепција“ (Богуновић 1957) постао је не само феномен културе такозваног социјалистичког естетизма, већ и класичног идеолошког наратива о југословенском хуманизму и социјалистичкој демократији која је више социјалистичка од источних друштава, а више демократска од западних.

Значења архитектуре Сајма као израза стечене слободе и одраза културе социјализма са „људским ликом“ градила су се и кроз интерпретативан модел контрастирања – како у односу на стандардну продукцију сајамских објеката у Европи тако и наспрам локалног историјског контекста. У оба случаја, отклон од архитектонске ортодоксије, естетског атавизма и догматизма искоришћен је као средство у грађењу слике о пожељном југословенском идентитету и вредностима које га чине посебним. Након што је обишао велики број сајамских целина широм Западне Европе, архитекта Пантовић констатовао је њихову застарелост и немодерност (Бурзан 1957); као резултат тог увида настало је потпуно савремено и оригинално архитектонско решење Београдског сајма (сл. 6). У исти мах, покренутост композиције и облика Београдског сајма опонирали су изграђеном окружју са гломазним објектима подигнутим позних 1940-их година – зградама монотоних линеарних облика (Бурзан 1957; Пантовић 1957) – који су потицали од непожељне традиције обележене „тиранијом свођења архитектонске форме претежно на кубус и паралелопипед“ (Минић 1957: 5). Уместо тога, као саставни део новоинвентоване културе „раскид[а] с оним што је некад било“ (Аноним. „Свечано отворен Београдски сајам. Говор Ђурице Јојкића.“ 1957) Београдски сајам постао је остварено обећање хуманизоване и натурализоване архитектуре, „осмех бетона, челика, стакла“ (Костић 1957).

УСАВРШЕНА ПРИРОДНОСТ

У интерпретацији архитектуре Сајма најважније теме развијале су се око односа архитектуре и природе, који је утврђиван кроз више различитих инстанци – од урбанистичке диспозиције до најситнијих конструктивних појединости. Најпре, архитекта Пантовић замислио је комплекс као део природног окружја са којим архитектура ступа у сложене релације емпатије. С једне стране, необични облици предела били су наводно „искоришћени [...] као елементи целокупне композиције“, при чему је највећа сајамска хала постављена „тако да уклања недостатке који проистичу из облика терена“ (Пантовић 1956; Минић 1958: 122–127). С друге стране, замишљена панорама Новог Београда требало је да послужи као композициони пандан са којим је Сајмиште успостављало својеврстан однос просторне и визуелне симбиозе (Пантовић 1957: 600) у складу са прокламацијама ГУП-а из 1950. године који је предвидео рађање новог средишта града



Сл. 6. Поглед из ваздуха на Београдски сајам, 1957 (*Jugoslavija – ilustrovani časopis* 15, 1958, 126)

на рекама и, последично, одумирање историјског. Међутим, у истом фокусу чини се да је најважније било то што су сајамске хале „својим округластим облицима подражавали облике природе“ (Минић 1957: 5). Пантовићеви динамични облици и „композиција контраста“ били су „производ стваралачк[ог] потенцијал[а] нашег човека“ који не уништава, већ усавршава и комплементира природу, баш као што „нови снажни потези“ архитекте Пантовића „не форсирају, већ допуњују [природни] амбијент“ (ТЕРЕЅ 1957: 1).

Три централне сајамске хале, које су савременици видели као импозантне конструкције и ингениозна техничка решења, биле су одсудно важне за утврђивање овог интерпретативног модела. Највећа грађевина у комплексу Сајмишта, Хала I, која је као и све остале пројектована као универзална и адаптивна дворана,⁸ наткривена је куполом

⁸ Вид. технички опис Хале I који се чува у Историјском архиву Београда: ИАБ, ТД-ф 6–9–55.



Сл. 7. Армиранобетонски модел Хале I у размери 1:10, Бранко Жежељ, 1956–57 (*Izgradnja XI*, 1957, 3)

са лучним ребрима од преднапрегнутог бетона пречника 101 м,⁹ при чему је „осамдесет бетонских лукова, сваки преко 30 t тежак, подигнут[о] и монтиран[о] на висини од 30 метара“ (Митровић 1957: 5). Био је то конструктивни и технолошки експеримент инжењера Бранка Жежеља, који је додатно потенцирао значај ове грађевине, са куполом која је „дуго времена била [...] јединствена у свету“ (Мишић 2006: 138), и чији је распон био „у то време највећи у свету за ту врсту конструкција“ (Petrović 2003: 157). Ради прецизнијег прорачуна претходно је направљен и „модел [куполе] од истог материјала у смањеној размери 1:10 [...] који је уједно послужио и за општу контролу рада целе конструкције“ (сл. 7) (ŽEŽELJ 1957: 1–2). Тако је на лицу места и то у веома драматичној размери демонстрирана валидност и применљивост не само дијалектичких закона квалитативних и квантитативних промена, већ и материјалистички и утилитарни концепт науке који је доминирао у југословенском социјализму. Кардељеве тезе о узајамном односу математике, науке и друштвеног развоја (KARDELJ 1981), које су се базирале на Енгелсовој максими о „просторним облицима и количинским односима *сйварноџ* света“ као предмета науке и „чисте математике“ (ENGELS 1934: 53), тако су добијале своју уочљиву визуелну потврду.

⁹ Различити извори наводе различите величине распона, нпр. 101 м (ŽEŽELJ 1957: 1–2); 106 м (БЕОГРАДСКИ САЈАМ [1988]: 27) или 107 м (MIRIĆ 1958: 127).

С друге стране, конструктивни систем армиранобетонских танких љуски примењен на куполама Хале II и Хале III – „јединственим“ и „оригиналним по својој архитектонској и конструктивној замисли“ (ПАНТОВИЋ 1957: 608; ПАНТОВИЋ 1962а: 14) – имао је у том погледу можда још очигледнију улогу. Инжењер Милан Крстић био је заслужан за то што су Пантовићеве надахнуте форме материјализоване као танке мембране за које се сматра да су „у то време имале [...] највеће распоне за ту врсту конструкција“ (PEROVIĆ 2003: 157). Док је архитекта говорио да куполе недвосмислено представљају „архитектонска и техничка достигнућа“ (Аноним. „Београдски сајам: будући центар града.“ 1956), критика је у њима брзо препознала сведоке југословенске супериорности. Наиме, куполе Хале II, коју су у основи чинила два квадрата величине по 48 x 48 м, и Хале III, димензија 48 x 70 м, обликоване су као закривљене танке љуске од преднапрегнутог бетона. Купола Хале III обликована је као танка љуска од преднапрегнутог бетона, чија дебљина износи свега 9 цм (VUČETIĆ 1957: 1). Огромна дискрепанција између величине простора и дебљине саме куполе – иначе основно обележје конструктивног система танких љуски који је 1950-их година све више стицао популарност широм света (JOEDICKE 1963), нарочито од како су текстови Рејнера Бенама (Reyner Banham) и Томаса Крејтона (Thomas Creighton) о конструкцијама Феликса Канделе (Felix Candela) почели да се појављују око 1955. године (BANHAM 1953: 199–202; CREIGHTON 1955: 106–115; BOYD 1958: 295–308) – представљала је коначну потврду епохалности читавог подухвата.

Успех садејства креације архитекте и ингениозности инжењера мерио се необичном компарацијом односа величина Хале III и обичног кокошијег јајета. „[Ј]аје повећано на величину изграђених хала“, писао је дописник београдске *Политике*, „имало би љуску четири пута дебљу од бетонске љуске ових купола“ (Аноним. „Београдско сајмиште.“ 1957); други су исти бројчани однос удвостручавали,¹⁰ а компарације су вршене и у супротном смеру: „Кад би се хала 3 смањила на величину кокошијег јајета, задржавајући своје размере, дебљина бетонске љуске са њене куполе била би 4 пута тања од љуске кокошијег јајета“ (МИТРОВИЋ 1957: 5). Међутим, у контексту огромног интересовања за љускасте конструкције тог времена и значајних остварења Канделе, Едуарда Торохе (Eduardo Torroja) или Николе Ескијана (Nicolas Esquillan) која су деловала „спектакуларно и по свом изгледу и по смелој инжењерској концепцији“ (BRADSHAW 2003: 145–146) са љускама дебљине чак испод 7,5 цм, куполе Београдског сајма у погледу конструктивног решења нису биле нити необичне, ни толико авангардне. Штавише, компарација између односа дебљине добро пројектоване танке бетонске љуске и љуске јајета била је опште место архитектонске критике, посебно када су биле у питању Канделине конструкције, чија је дебљина ишла чак испод 2 цм (BRADSHAW 2003: 145–146).

Упркос томе, конструкција хала Београдског сајма представљена је као још један од успеха у борби југословенског социјалистичког човека са пуком природношћу, супериорна демонстрација моћи човековог рада да победи природу и усаврши природне форме. У извесном смислу може се рећи да је Сајам постао саставни део идеологије пробијања граница: победе социјалистичког човека над природом и подређивања природе

¹⁰ „Ако би се јаје увеличало на величину хале 1 [sic!] Београдског сајма, његова би љуска била 8 пута дебља“ (ИВАЊИ 1957: 6).

човеку – али не негацијом природности, већ коришћењем и усавршавањем природних облика и сила. Тако је утисак огромних волумена и маса и закривљених сајамских хала које су деловале као да су ослобођене гравитације додатно појачаван тумачењима у којима су сајамске хале готово пркосиле природним силама. Победа над природом, макар и метафорична, ослободила је архитектуру стега условљености, истовремено је ослобађајући пуке утилитарности и естетизације. Надахнуте речи о „[грађевинама] огромних маса, циновске куполе, [које] лебде над земљом, ослобођене теже“ (Минић 1958: 127) и „[г]иганти[ма] од бетона, челика и стакла чију тежину не осећате“ (Митровић 1957: 5), одавале су ауру супериорности не само око сајамских хала, већ и југословенског друштва чије су биле производ.

ЗАКЉУЧАК

Инжењерска достигнућа примењена на Београдском сајмишту – од танких љуски које усавршавају принцип природних опни до софистицираног система фундација које користи природне силе хидраулике и трења (PEROVIĆ 2003: 157; VUČEVIĆ 1957: 1) – данас представљају неке од најочитијих слика социјалистичке Југославије у јавном простору Београда. Посматране у контексту времена у коме су настале и система интерпретације којим су означене као носилац бројних вредности, ове слике остају сведочанство једне велике амбиције. Идеологија која се темељила на тумачењу антагонистичког односа између природе и човека и која је системски југославизована како би оправдала идеју посебног пута у комунизам, материјализовала се на веома драматичан начин управо у процесу грађења Београдског сајма. Не пуко савладавање природе, већ њено усавршавање и комплементирање, како у погледу односа изграђене средине према локалном топосу, карактера примењених облика, тако и у погледу конструктивног система, били су јасан траг развијеног односа између еманципаторских стратегија и природних граница, који је иначе лежао у самој сржи марксистичког погледа на свет (BENTON 1996).

Тумачење Београдског сајма у контексту у коме је југословенском режиму била неопходна легитимација новоинвентоване политике, необично је речито и симптоматично. Дословно указујући на основне марксистичке постулате о човеку који господари природом и на тај начин „стиче контролу над сопственим друштвеним животом и кроз то и над самом природом“ (ENGELS 1984: 149; VILLANCOURT 1996), овај градитељски подухват имао је несумњиво важну улогу у јавном дискурсу. Као супротност совјетском моделу и искуству „доминације над природом“ (ALLEN 2003; ELLMAN 2004, 841–849; GRAMM 1993) али и капиталистичком суровом израбљивању природе, они су заступали политичку утопију југословенског комунистичког хуманизма као довршеног натурализма, у коме ће човекова контрола природе значити његово ослобођење, а не отуђење. Тумачењем архитектуре Београдског сајма кроз комплексан однос према природи, и то у одсудном политичком тренутку друге половине шесте деценије XX века и репрпријације изворног марксизма, дословно су потврђене Енгелсове тезе да се друштво будућности заснива на „чињеници да [...] знамо како да искористимо и применимо њене законе“ (MARX 1968: 361–362). Архитектура „хуманизоване природности“ тако је постала својеврсна телеологија, слика оствариве будућности и коначне слободе као манифеста-

ција идеологије која је била дубоко супротстављена историчности и датом поретку ствари и окренута непрестаним променама.

Разумети начине на које су и идеја и остварење југословенског социјализма зависили од материјалних реализација значи отворити визуру на архитектонско-грађевински подухват Београдског сајма изван утврђених погледа, у којима архитектура може да репрезентује али не и конституише идеологију. У светлу анализираних примера, архитектонску културу у социјалистичкој Југославији треба разумети као саставни део не пуке технологије трансформације већ технологије адаптације природе, као суштински део замисли о хуманизованој природи и натурализованом човеку у контексту кључног историјског тренутка у коме је социјалистичка Југославија реинвентовала сопствени идентитет.

* * *

Пловидба последњим километрима реке Саве данас, као и пре педесет година, представља својеврстан доживљај. Дуж готово читавог приобалног простора, са обе стране реке, синкопично се пружају слике запуштених простора, простора изолованих, неприступачних и загушених; слике суморних и неефикасних саобраћајних чворишта, складишта, дивље градње и хрпа отпада. У тој панорами, Нови Београд и Београдски сајам били су и остали подсетници великих замисли и спорадичних интервенција, сведоци времена у коме су се град, као и читава Југославија, плаховито развијали не кроз планске захвате већ кроз делимичне и фрагментарне потезе. Данас ове слике говоре о прошлости која се често тешко разуме и тенденциозно тумачи, али истовремено оне речито сведоче о грандиозној визији будућности до које се, међутим, никада није стигло.

ЛИТЕРАТУРА

- ALLEN, Robert C. *From Farm to Factory: A Reinterpretation of the Soviet Industrial Revolution*. Princeton University Press, 2003.
- АНОНИМ. „Архитект-стваралац Милорад Пантовић.“ *Трговински гласник* год. 3, бр. 87 (1957): 2.
- АНОНИМ. „Београдски сајам: будући центар града.“ *Свејштехнике* бр. 7–8 (1956): п. р.
- АНОНИМ. „Београдско сајмиште.“ *Полиџика* 18. 8. 1957.
- ANONIM. „Leskovački sajam.“ *Arhitektura urbanizam* год. 3, бр. 14 (1962): 26–28.
- АНОНИМ. „Свечано отворен Београдски сајам. Говор Ђурице Јојкића.“ *Полиџика* 24. 8. 1957.
- ANONIM. „Predsednik Tito sa suprugom Jovankom Broz posetio Sajam.“ *Sajamski kurir* 28. 11. 1957: 1.
- ANONIM. „Predsednik Republike Josip Broz Tito posetio Beogradski sajam.“ *Sajamski kurir* 2. 9. 1958: 2.
- ANONIM. „Sajam dogovora i saradnje.“ *Trgovinski glasnik* год. IV, бр. 57 (1957): 5.
- ANONIM. „Sajam evropskog nivoa.“ *Radnik* год. 8, бр. 385 (1961): 1.
- ANONIM. „Sajam Balkana i Srednjeg Istoka.“ *Trgovački glasnik* год. 3, бр. 87 (1957): 4.
- BANHAM, Reyner. “Concrete: Simplified Vaulting Practices.” *Architectural Review* vol. 114, no. 681 (1953): 199–202.
- BENTON, Ted. “Marxism and Natural Limits: An Ecological Critique and Reconstruction.” *The Greening of Marxism*. Ted BENTON (ed.). New York & London: The Guilford Press, 1996: 157–183.
- Београдски сајам. *Београдски сајам 1937–1957–1987*. Београд: Београдски сајам, [1988].
- BIHALJI MERIN, Oto. „Umetnost Miloša Miše Pavlovića.“ у: *Miloš Pavlović – fotomonografija*. Beograd: Salon fotografije, 1986.
- BOGETIĆ, Olivera i Dragan. *Hronika nesvrstanosti 1956–1980*. Beograd: Istraživački centar Komunist, 1982.
- БОГУНОВИЋ, Угљеша. „Мерило вредности.“ *Полиџика* 25. 8. 1957.

- BOYD, Robin. "Engineering of Excitement." *Architectura Review* vol. 124, no. 742 (1958): 295–308.
- BRADSHAW, Richard (et al.). "Special Structures: Past, Present, and Future." *Perspectives in Civil Engineering*. Jeffrey S. RUSSEL (ed.). Reston, VI: American Society of Civil Engineers, 2003: 143–161.
- BROZ, Josip Tito. „Govor narodu u Bjelovaru.“ у: *Govori i članci: 1941–1957*. Knj. VIII. Zagreb: Naprijed; Beograd: Beogradski grafički zavod, 1959.
- БУРЗАН, Н.[ИКОЛА]. „Савремено и оригинално: пројекат Београдског сајма. Арх. Милорад Пантовић о свом делу.“ *Борба* 20. 8. 1957: 4.
- ВАСИЉЕВИЋ, С. „Београдски сајам.“ *Борба* 11. 11. 1958.
- VILLANCOURT, Jean-Guy. "Marxism and Ecology: More Benedictine than Franciscan." у: *The Greening of Marxism*. Ted BENTON (ed.). New York & London: The Guilford Press, 1996: 50–63.
- VRANICKI, Predrag. *Dijalektički i historijski materijalizam. Odabrani tekstovi*. Zagreb: Nakladni zavod Matice hrvatske, 1956.
- VUČETIĆ, Radomir. „Fundiranje hale br. 3 na novom beogradskom sajmištu.“ *Izgradnja* god. 11, br. 9 (1957): 1–5.
- GIDDENS, Anthony. *The Consequences of Modernity*. Stanford, CA: Stanford University Press, 1991. (Cf. Idem. *Posledice modernosti*. Beograd: Filip Višnjić, 1998)
- GRAHAM, Loren R. *The Ghost of the Executed Engineer: Technology and the Fall of the Soviet Union*. Cambridge, Mass.; London: Harvard University Press, 1993.
- DOBRIVOJEVIĆ, Ivana. „'Staro ne smije više nikad da se vrati': Tito i privredna politika FNRJ 1945–1955. godine.“ у: *Tito – viđenja i tumačenja*. Olga Manojlović Pintar (ur.). Beograd: Institut za noviju istoriju Srbije: Arhiv Jugoslavije, 2011: 347–359.
- ECO, Umberto. *Svakodnevna semiotika*. Beograd: Narodna knjiga: Alfa, 2001.
- ELLMAN, Michael. "Soviet Industrialization: A Remarkable Success?" *Slavic Review* vol. 63, no. 4 (2004): 841–849.
- ENGELS, Friedrich. "Socialism: Utopian and Scientific." у: *Karl Marx and Friedrich Engels: Basic Writings on Politics and Philosophy*. Lewis S. FEUER (ed.). London: Fontana: Collins, 1984: 149–159.
- ENGELS, Friedrich. *Anti-Dühring*. Zagreb: Naučna biblioteka, 1934.
- ENGELS, Friedrich. *Dijalektika prirode*. Zagreb: Kultura, 1950.
- ENGELS, Frederick. *Dialectics of Nature*. New York: International Publishers, 1979 [1883].
- HABERLE, M.[arjan]. „Urbanističko rješenje Zagrebačkog velesajma.“ *Arhitektura urbanizam* god. III, br. 14 (1962): 7–8.
- ŽEŽELJ, Branko. „Dve konstrukcije iz primene prednapregnutog betona u Jugoslaviji.“ *Izgradnja* god. 11, br. 8 (1957): 1–7.
- ZINERL, Boris. *Dijalektički i istorijski materijalizam*. Knj. I. Beograd: Rad, 1951.
- ZINERL, Boris. „Putevima humanizacije društva.“ *Jugoslavija – ilustrovani časopis* br. 15 (1958): 39–42.
- ИВАНОВИЋ, Драгош. „Зграда телевизијског студија градиће се на Београдском сајмишту.“ *Полиџика* 25. 8. 1958.
- ИВАНИ, Иван. „Шта говори купола без стубова.“ *Књижевне новине* год. 8, бр. 49 (1957): 6.
- IVKOVIĆ, Dragan. „Izložbena i sportska hala u Novom Sadu.“ *Arhitektura urbanizam* god. III, br. 14 (1962): 29–30.
- JOEDICKE, Jürgen. *Shell Architecture*. New York: Van Nostrand Rainhold, 1963.
- ЈОЈКИЋ, Ђурица. „Београдски сајам: значајан фактор у развоју наше привреде.“ *Trgovinski glasnik* god. 3, br. 87 (1957): 1.
- КАДИЈЕВИЋ, Александар. „Видови дистанцирања од појава током њиховог тумачења у савременој архитектонској историографији.“ *Наслеђе* бр. 10 (2009): 235–252.
- КАДИЈЕВИЋ, Александар. *Архитектура и дух времена*. Београд: Грађевинска књига, 2010.
- KARDEJ, Edvard. „Iz ekspozea o predlogu opšteg zakona o narodnim odborima, 31. III 1952.“ *Problemi naše socijalističke izgradnje*. knj. II. Beograd: Kultura, 1960: 190–191.
- KARDEJ, Edvard. *O nauci, kritici i kulturi. Izbor tekstova*. Subotica: Minerva, 1981.
- КОЛАР, Владимир. „Лукови и хоризонтале.“ *НИИ* 25. 8 1957.
- КОСТИЋ, Душан. „Осмех бетона, челика, стакла.“ *Полиџика* 18. 8. 1957.
- CREIGHTON, Thomas (ed.). "The Work of Felix Candela." *Progressive Architecture* no. 36 (1955): 106–115.
- KULIĆ, Vladimir. "'East? West? or Both?' Foreign Perceptions of Architecture in Socialist Yugoslavia," *The Journal of Architecture* vol. 14, no. 1 (2009): 129–147.
- LAMPE, John. *Yugoslavia as History: Twice there was a Country*. Cambridge: Cambridge University Press, 1996.

- MANEVIĆ, Zoran. „Novija srpska arhitektura.“ у: *Srpska arhitektura 1900–1970*. Zoran MANEVIĆ (ur.). Beograd: Muzej savremene umetnosti, 1972: 7–38.
- MANEVIĆ, Zoran. „Srpska arhitektura XX veka.“ у: *Umjetnost na tlu Jugoslavije: Arhitektura XX vijeka*. Žarko DOMLIJAN et al. (ur.). Beograd: Prosveta; Zagreb: Spektar; Mostar: Prva književna komuna, 1986: 19–31.
- M.[АНЕВИЋ], З.[ОРАН]. „Пантовић, Милорад.“ у: *Лексикон неумара*. Зоран МАНЕВИЋ (ур.). Београд: Грађевинска књига, 2008: 314.
- МАНЕВИЋ, Зоран. *Панџовић – Велика наград архитектуре ’82*. Београд: Савез архитеката Србије: Друштво архитеката Београда, н. д.: н. п.
- MARTINOVIĆ, Uroš. „Naša savremena arhitektura.“ *Arhitektura urbanizam* br. 26 (1964): 2–3.
- MARTINOVIĆ, Uroš. „Arhitektura.“ у: *Beograd 1945–1975. Urbanizam i arhitektura*, Branislav Stojanović, Uroš Martinović (ur.). Beograd: Tehnička knjiga, 1978.
- MARX, Karl and Friedrich Engels. *Selected Works*. London: Lawrence and Wishart, 1968.
- MARX, Karl. *Capital*. Vol 3. London: Progress, 1961.
- MARX, Karl. *Kapital. Kritika političke ekonomije*. Dio 1, knj. 3, Cjelokupni proces kapitalističke proizvodnje. Zagreb: Kultura, 1948.
- MACURA, Vladimir. „Arhitekt i projektovanje (1950).“ у: *Srpska arhitektura 1900–1970*. Zoran MANEVIĆ (ur.). Beograd: Muzej savremene umetnosti, 1972: 59–63.
- МИНИЋ, Оливер. „Архитектура новог Београдског сајма.“ *Књижевне новине* књ. 8, бр. 50 (1957): 1–5.
- MINIĆ, Oliver. „Beogradski sajam.“ *Jugoslavija – ilustrovani časopis* br. 15 (1958): 122–127.
- МИТРОВИЋ, Станислава. „Куполе крај Саве.“ *Радник* год. 8, бр. 383 (1957): 5.
- МИШИЋ, Биљана. „Београдски сајам.“ *Наслеђе* бр. 7 (2006): 127–147.
- NAĞULJ, S.[lavko]. „Sajam Balkana i Srednjeg Istoka.“ *Trgovinski glasnik* god. 3, br. 87 (1957a): 4.
- НАГУЉ, Славко. „Од идеје – до остварења.“ *Трговински гласник* год. 3, бр. 87 (1957б): 2–3.
- NAĞULJ, S.[lavko]. „Sajam dogovora i saradnje.“ *Trgovinski glasnik* god. 4, br. 57 (1957в): 1–5.
- MACURA, Vladimir. „Arhitekt i projektovanje (1950).“ у: *Srpska arhitektura 1900–1970*. Zoran MANEVIĆ (ur.). Beograd: Muzej savremene umetnosti, 1972: 59–63.
- PANTOVIĆ, M.[ilorad]. „Sajam tehnike u Beogradu.“ *Arhitektura urbanizam* god. 3, br. 14 (1962a): 13–19.
- PANTOVIĆ, Milorad. „Izložbe i sajmovi i nove tendencije u savremenoj arhitekturi.“ *Arhitektura urbanizam* god. 3, br. 14 (1962б): 33.
- PANTOVIĆ, Milorad. „Vizionarska arhitektura i novi vidici.“ *Arhitektura urbanizam* god. 5, br. 25 (1964): 48–50.
- PEROVIĆ, Miloš R. *Srpska arhitektura XX veka: od istoricizma do drugog modernizma*. Beograd: Arhitektonski fakultet, 2003.
- PETRANOVIĆ, Branko. *Izgradnja socijalizma u Jugoslaviji 1945–1963*. Beograd: Đuro Salaj, 1963.
- PETRANOVIĆ, Branko. *Istorija Jugoslavije 1918–1988*. Knj. 3. Beograd: Nolit, 1988.
- PLJAKOVSKI, Klíma. „Skopski sajam.“ *Arhitektura urbanizam* god. III, br. 14 (1962): 20–23.
- RADIĆ, Stipe. „Kupolaste hale.“ *Metalac* god. 7, br. 159 (1957): 1–4.
- RUSINOW, Dennison. *The Yugoslav Experiment, 1948–1974*. London: Hurst, 1977.
- SOKOLIĆ, Branko. „Zagrebački velesajam.“ *Arhitektura urbanizam* god. III, br. 14 (1962): 5–6.
- СТ.–М. „Данас се отвара Београдски сајам.“ *Политика* 23. 8. 1957.
- Statistički prikaz. *Jugoslavija 1945–1985*. Beograd: Savezni zavod za statistiku, 1986.
- ТЕРЕШ, Иван. „Архитектура динамике.“ *Људски простор* год. 4, бр. 65 (1957): 1.
- ŠVABIĆ, Mihailo. „Značaj Beogradskog sajma.“ *Sajamski kurir* br. 1 (avgust 1957): 1.
- ŠLAJMER, M.[arko]. „Gospodarsko rasztavišče v Ljubljani.“ *Arhitektura urbanizam* god. III, br. 14 (1962): 24–25.

Aleksandar Ignjatović

PERFECTED NATURE: THE BELGRADE FAIRGROUND (1953–1957)

Summary

On the rubbles of the Yugoslav ancient régime after World War II, the new Yugoslav state was established as completely different from its predecessor in both political and ideological terms. The new multinational, federal and socialist state was governed by the Communist Party that split with the Cominform in 1948, causing the country to embark on a long-lasting process of forging its own version of socialism.

To cast the image of the country and its nations capable of such laborious deeds, the régime needed a culture of representation which facilitated its ideological objectives and was able to reinforce the image of an authentic Yugoslav socialism as a progressive force. Perhaps the most conspicuous example of this elite-imposed and constructed culture, which clearly testifies to various ideological and political roles, is the New Fairground in Belgrade (1953–1957).

The new Fairground complex was planned and built on a marshy terrain on the right bank of the Sava River that was considered a “wasteland.” The transformation of the terrain by filling up the bogs with hundreds of tons of sand has undeniably had an aura of an extremely powerful effort. The technical superiority of the enterprise sounded the metaphor of conquering and taming nature, which otherwise represented one of the key instances of the ideology of Yugoslav socialism.

On the other hand, the huge construction of the Fairground commenced to stage a self-indulged and calculatedly constructed image of superiority of socialist Yugoslavia and its tremendously advanced modernization. The prestressed reinforced concrete domes of the new Fairground were designed to span great distances and to show ingeniousness of Yugoslav engineers and architects capable of constructing the largest spans in the world of that time. Not only was the Fairground aimed at beating the size, but also the nature: the whole structure, however, with its sculptured forms and superb technological elements, epitomized the socialist “triumph over history” and the oblivion of a past that has remained obscure and undesired.

Furthermore, by designing and constructing buildings and complexes whose structural features surpassed those of natural forms – like in the simultaneous re-construction of a completely new city of New Belgrade – architecture and engineering of the Belgrade Fairground vividly demonstrated some of the basic ideological underpinnings of Marxism, as re-adopted and re-appropriated by Yugoslav communists in the 1950s. In the outstandingly remarkable political and ideological transition of that time, the Belgrade Fairground almost literally embodied a basic Marxian premise that not only humane Yugoslav socialism and socialist democracy, but also human liberation and development could only be achieved by the transformation of nature, representing the political utopia of Yugoslav socialist humanism as completed naturalism.

Key words: architecture, engineering, ideology, socialist democracy, Marxism.