



ЗАПИСНИК СА ЗАСЕДАЊА ЖИРИЈА

У складу са Правилником о начину и поступку за расписивање и спровођење урбанистичко – архитектонског конкурса („Службени гласник РС“, бр. 31/2015), Расписом и Програмом Конкурса, достављамо Вам Записник са заседања Жирија о пристиглим радовима, за израду урбанистичко - архитектонског решења дела „Старе чаршије“ и непосредног окружења - идејно решење новог моста у Ивањици, одржаног у Ивањици 08.06.2018. године у трајању од 13:00 до 22:00 и 09.06.2018. године у трајању од 08:00 до 16:00 часова.

Жири је заседао у следећем саставу:

08.06.2018. године

1. проф. др Мирко Ковачевић, дипломирани инжењер архитектуре, председник
- *главни архитекта Обнове Хиландара*
2. Гордана Гаврић, дипломирани археолог, члан
- *саветник у Заводу за заштиту споменика културе Краљево*
3. др Ненад Шекуларац, дипломирани инжењер архитектуре, члан
- *ванредни професор на Архитектонском факултету Универзитета у Београду*
4. Миљко Главинић, дипломирани инжењер архитектуре, члан
- *руководилац Одељења за урбанизам и комуналне послове Општинске управе општине Ивањица*
5. Драгослав Николић, дипломирани економиста, члан
- *руководилац Одељења за локалну пореску администрацију Општинске управе општине Ивањица*

09.06.2018. године

1. проф. др Мирко Ковачевић, дипломирани инжењер архитектуре, председник
- *главни архитекта Обнове Хиландара*
2. Гордана Гаврић, дипломирани археолог, члан
- *саветник у Заводу за заштиту споменика културе Краљево*
3. др Ненад Шекуларац, дипломирани инжењер архитектуре, члан
- *ванредни професор на Архитектонском факултету Универзитета у Београду*
4. Јелена Јовановић, дипломирани инжењер саобраћаја, заменик члана 4
- *саобраћајни инспектор у Одељењу за инспекцијске послове Општинске управе општине Ивањица*
5. Драгослав Николић, дипломирани економиста, члан
- *руководилац Одељења за локалну пореску администрацију Општинске управе општине Ивањица*

Известилац: Радмила Ружичић, дипломирани инжењер архитектуре - *саветник у Одељењу за урбанизам и комуналне послове Општинске управе општине Ивањица*

Секретар конкурса: Сања Симићевић, дипломирани правник - *млађи саветник у Одељењу за урбанизам и комуналне послове Општинске управе општине Ивањица*



Према Конкурсом расписаном року за пријем радова (25.05.2018. године до 15:00 часова), примљено је 11 радова. Радови су отворени у присуству Жирија по редоследу пријема.

Од учесника су се тражили следећи прилози:

1. Попуњена чек листа ;
2. Коверта АУТОР;
3. Коверта Адреса за повратак рада;
4. Текстуални део (аналогни и дигитални облик);
 - Опис и образложење предложеног решења за сегмент 1 и сегмент 2, (6 примерака А4)
 - Оквирне предрачунске вредности предложеног решења за сегмент 1 и сегмент 2, (6 примерака А4)
 - Попуњене изјаве и
 - Умањени графичким прилози на А3 формату. (6 примерака А3)
5. Графички прилози (аналогни и дигитални облик)
 - Композиционо решење физичке структуре са уређењем отворених простора са елементима нивелације, регулације и обликовања простора (Р - 1:500), (1 примерак Б1)
 - Предлог архитектонско – урбанистичког решења подручја у оквиру тражене границе Конкурса, са уређењем партера и потребним изгледима (најмање четири изгледа) (Р - 1:500), (1 примерак Б1)
 - Сегмент 1 - Предлог архитектонско – урбанистичког решења новопроектваног моста са уређењем партера на парцелама 1332/1, 1332/2, 1078, 1077/1, 1079/1, 1079/2, 1076, 1077/3 и 1077/2 и потребним пресецима (најмање један пресек кроз мост) и изгледима (најмање четири изгледа) (Р - 1:250), (1 примерак Б1)
 - Сегмент 2 - Предлог архитектонско – урбанистичког решења уређења партера у зони парцела 1070, 1069, 1071, 1332/1 и 1333 са решењем платоа испред цркве и Каменог моста и приступа улици 13. септембар и потребним изгледима (најмање четири изгледа) (Р - 1:250), (1 примерак Б1)
 - Тродимензионална представа предложеног решења подручја у целини, и у сегментима 1 и 2; компјутерска презентација тродимензионалних приказа и/или радна макета), (1 примерак Б1) и
 - Прилог/прилози по избору. (1 примерак Б1)

Након отварања запечаћених и шифрованих „пакета“, констатовано је да су сви учесници доставили технички исправну документацију, односно да сви радови имају достављене све Конкурсом тражене прилоге. Обзиром да су сви радови испунили почетне услове, Жири је узео у даље разматрање свих 11 радова.

Жири је вредновао радове према Конкурсом наведеним критеријумима: карактер и квалитет новог урбаног идентитета подручја у контексту слике града; урбанистичко – архитектонско обликовање и амбијенталне карактеристике целине и карактеристичних делова (однос према градитељском и културном наслеђу и однос према ширем окружењу и однос према непосредном окружењу и контактном подручју); програмска и тржишна оправданост предложеног решења; приступ у складу са принципима одрживости (еколошки и енергетски одржива решења, очување и унапређење квалитета животне средине); спроводљивост решења и уверљивост аргументације – јасноћа саопштавања кроз графичке прилоге.



Након детаљне анализе графичких прилога и техничких описа које су доставили учесници, у ужи избор су ушли радови под шифрама: 05123, 15Т016, 00011, 212320 и ЛИПА18.

За коначан избор радова дат је акценат на решење новог моста, формирање трга, одрживост и свеобухватност решења. Новом анализом, рашчлањивањем и вредновањем свих појединачних елемената радова који су ушли у ужи избор, као и сагледавањем целокупног концепта, Жири је одабрао три рада.

Прву награду је добио рад под шифром 05123, другу награду је добио рад под шифром 212320 и трећу награду је добио рад под шифром ЛИПА18.

Након састављеног Извештаја Жирија, отворене су коверте са адресама и изјавама учесника Конкурса.

У табели су дати подаци учесника према редоследу пријема радова

р.б.	шифра	датум	време	име и презиме	награда
1	05123	17.05.2018.	8:37	Стефан Николић	прва награда
2	98449	22.05.2018.	12:25	Срђан Лужајић, диа. Миомир Лужајић, диа.	
3	BUG021728	25.05.2018.	9:10	Ђорђе Илић Весна Игрутиновић Наташа Петковић Александар Станковић	
4	4B1213	25.05.2018.	9:00	Борјан Бранков Тања Бајић Ана Николић Божидар Манић Катарина Мајхеншек Институт за архитектуру и урбанизам Србије	
5	JVMA007	25.05.2018.	9:10	Јелена Ристић Трајковић Верица Крстић Марко Драгићевић Александра Миловановић	
6	15Т016	25.05.2018.	10:40	Ана Кољубицки Александар Фисик Светислав Поповић	



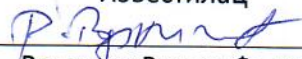
7	24518	25.05.2018.	12:00	Милица Лукић	
8	00011	25.05.2018.	12:10	Вељко Гутић, арх. Предраг М. Јанић, арх. Данијела Мирковић, с. арх.	
9	212320	25.05.2018.	12:25	Милош Комленић, доц. арх. Борислав Петровић, проф. арх. Иван Рашковић, проф. арх. Нада Јелић, арх. Дезире Тилингер, студ. арх. Славиша Бераћ, студ. арх. Маша Жујовић, студ. арх.	друга награда
10	ЦРА18	25.05.2018.	14:30	Драгана Васиљевић Александра Вујовић Златко Лончаревић Неда Марковски Маријана Милановић	трећа награда
11	ОХ1ХО	25.05.2018.	14:32	Ана Виријевић	

Прилог

- Извештај Жирија пводом конкурса за израду урбанистичко – архитектонског решења дела „Старе чаршије“ и непосредног окружења – идејно решење новог моста у Ивањици

Дана, 11.06.2018. године,
Ивањица

ОПШТИНА ИВАЊИЦА
Извештац


Радмила Ружичић, диа.

ИЗВЕШТАЈ ЖИРИЈА
ПОВОДОМ КОНКУРСА ЗА ИЗРАДУ УРБАНИСТИЧКО-АРХИТЕКТОНСКОГ РЕШЕЊА
ДЕЛА СТАРЕ ЧАРШИЈЕ
И НЕПОСРЕДНОГ ОКРУЖЕЊА-ИДЕЈНО РЕШЕЊЕ НОВОГ МОСТА У ИВАЊИЦИ

1. Рад под шифром 05123, ПРВА НАГРАДА

Рад испуњава све постављене услове Конкурса и међу осталим радовима се истиче по доследно спроведеним узусима пројектовања тргова. У зони Старог каменог моста и Цркве Св. Цара Константина и царице Јелене пројекат предвиђа трг као јединствен простор који отвара низ могућности за ревитализацију овог дела града, односно за одвијање различитих културних догађаја. Пројекат сасвим јасно дефинише простор трга кружног облика оивиченог са три кључне тачке: Каменим мостом, Кушића ханом и Спомеником револуције што уједно приказује и симболику отворене сцене "Округло па на ћоше". У пројекту су добро акцентовани сви значајни квалитети предметне локације, уз усаглашено обликовање целина које се динамички повезују. Трг између школе, цркве, и старог моста има облик зглоба који омогућава функционисање пешачких комуникација и повезивање старог језгра са реком. Применом природних материјала, калдрме и камених плоча постигнута је динамика простора која истовремено наглашава и закривљеност трга. Добро осмишљени односи новопроектваног трга са непосредним окружењем стварају утисак да је трг одувек био ту и да припада заштићеном градском језгру. Овом утиску доприноси и сасвим примерено јавно осветљење уклопљено у просторно-културно историјску целину.

Квалитет овог пројекта огледа се и у томе што отвара две могућности изласка на реку, уз формирање два видиковца на две обале. Уз нови мост пројектом се предлаже сасвим нов галеријски простор који отвара могућност повезивања постојеће техничке школе која би добила нову музејску намену, са простором за нова дешавања у галерији. Уз то, наведени изложбени простор овај плато одваја од стамбених и помоћних објеката у позадини, уједно формирајући засебну компактну целину на целој страни улице.

У основи концепције овог пројекта лежи одлично избалансиран однос старо : ново, тако да се око новог моста афирмишу нове форме и слободније обликовање, док се око старог моста истичу баштињене вредности старе чаршије. Пројектом се такође добро повезују обе стране реке формирањем кружне пешачке везе којом се остварује јединство планираног простора. Занимљиво је решен приступ старом мосту са супротне стране од градског језгра, на тај начин што је примењено инверзно решење трга покрај цркве. На овај начин потрцана је симболика круга која чини централно место овог пројекта.

О промишљености и симболици на којој овај пројекат инсистира сведочи и Нови мост који је ликовно добро осмишљен, са подсећањем на Гаудијево стваралаштво. Реч је о бетонској структури у виду скелета са кичмом и ребрима која у симболичком смислу носи одлике горостасних људи овог поднебља.

2. Рад под шифром 212320, ДРУГА НАГРАДА

Рад испуњава све постављене услове Конкурса.

У фокусу пројекта је однос старог и новог, симболично афирмисан бројем два: две обале, два моста, два трга, две трасе између задатих тачака... Пројекат на специфичан начин формира два трга која повезује идентично решење са тремовима рађеним по угледу на античке стое.

Ови тремови, на Тргу културе испред Цркве Светог Константина и Јелене и Нови трг испред Новог моста по форми су отворени и прозачни, тако да поред тога што омеђују своје тргове отварају визуре ка граду и ка мостовима. Рађени од природног материјала, са дрвеном шиндром као кровним покривачем сасвим се уклапају у културни и природни контекст Ивањице. Поред тога, тремови са својом мултифункционалном наменом отварају низ могућности за различите намене, од оних културних до трговачких. Трг културе коме се приступа како од Старог моста тако и из Старе чаршије одлично кореспондира са споменичким наслеђем афирмишући њене вредности. Посебан квалитет овом решењу даје визура кроз капију, ка Старом мосту. Два трга су на одличан и јединствен начин повезана својеврсном променадом, формираном у залеђу приземних објеката у Нушићевој улици којима се даје комерцијална намена. Посебно истичемо ово решење будући да ниједан други пројекат тако широко није третирао приобаље Моравице.

Нови мост је осмишљен као одраз старог каменог моста, на стандардан начин, са лучном армирано-бетонском конструкцијом која је ради “двомостовља” обложена каменом. Специфичност решења огледа се у пројектовању националног ресторана у простору моста између носећих лукова (у ослонцима). Овај ресторан, заједно са терасом и видиковцем у склопу Новог трга чини осмишљену нову целину уз нови мост.

3. Рад под шифром LIPA, ТРЕЋА НАГРАДА

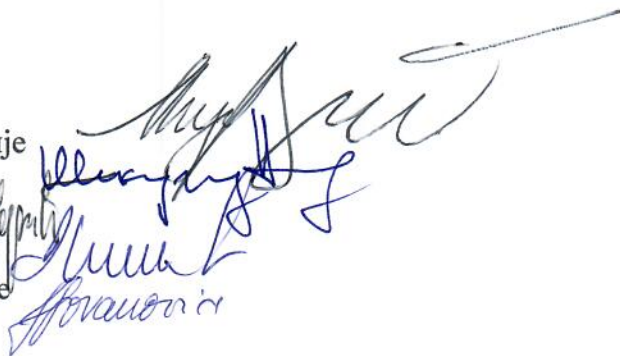
Рад испуњава све постављене услове Конкурса.

Пројекат је специфичан, јединствен и оригинал по концепту, а пре свега по коришћењу природних материјала у комбинацији: камен-дрво. Специфичност примене материјала огледа се у коришћењу дрвета не само у обликовању тргова и објеката, већ и у коришћењу дрвета као конструктивног елемента новог моста. Осим тога, примена камена, дрвета и зеленила у равни трга дају посебност овим решењима. Некласична решења тргова постигнута су добрим концептом текстуре платоа који се управо том текстуром и повезују. Текстуру формирају одређени слог гранита и дрвених коцки који дају посебну димензију овом пројекту. Дрво као симбол овог пројекта доследно је спроведен у свим сегментима. Дрвета има и на трговима, и на новопроектваном кафеу и на подзидима у приобаљу који су формирани као шетне стазе и који сасвим добро заокружују зону између два моста и обале.

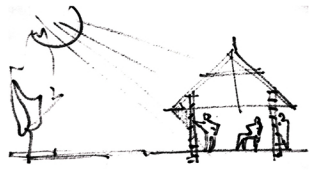
Посебна вредност овог пројекта је оригиналност у концепту и примена дрвета у сагласју са каменом. Аутор је овим пројектом показао како се вредности културне баштине могу афирмисати на потпуно нов и савремен начин.

У Ивањици, 09.06. 2018.

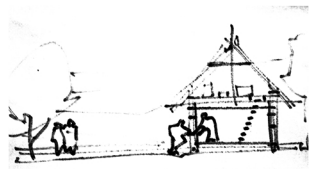
1. Проф. др Мирко Ковачевић, председник Комисије
2. Проф. др Ненад Шекуларац, члан Комисије
3. Археолог Гордана Гаврић, члан Комисије
4. Економиста Драгослав Николић, члан Комисије
5. Инг. саобраћаја Јелена Јовановић, члан Комисије



ТРАНСФОРМАЦИЈА НАМЕНЕ И КАПАЦИТЕТА



СОВРАШИЦА



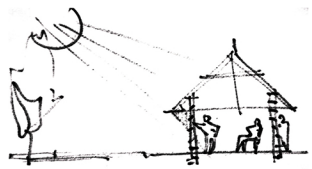
ЛОКАЛ - ТРГОВИНА



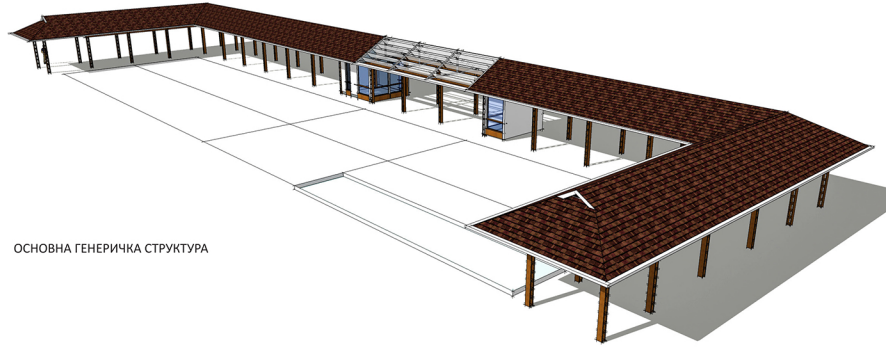
ГЛЕДАЛИШТЕ



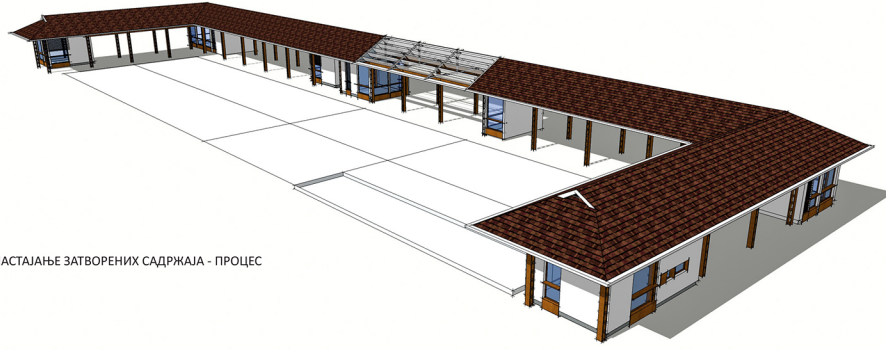
ПИЈАЦА - МАРКЕТ



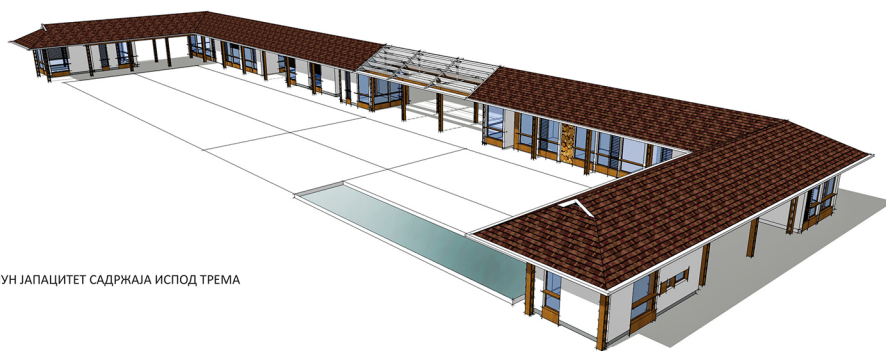
БОРАВАК - ЗАШТИТА ОД СУНЦА



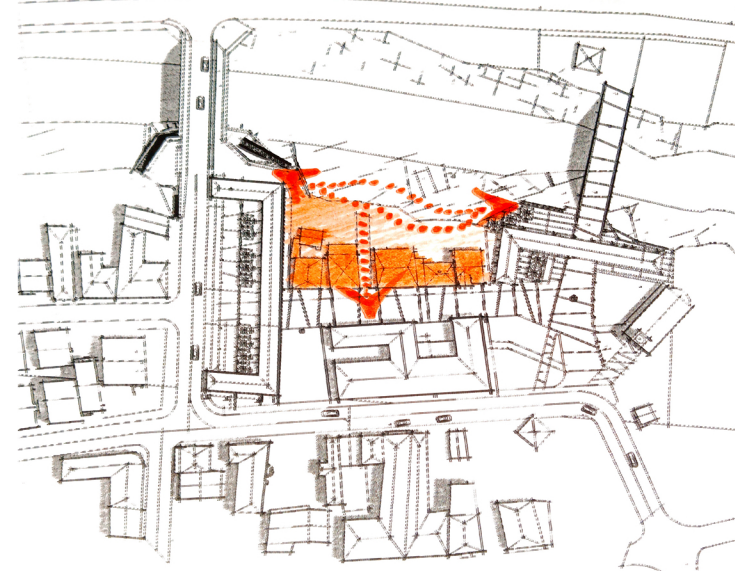
ОСНОВНА ГЕНЕРИЧКА СТРУКТУРА



НАСТАЈАЊЕ ЗАТВОРЕНИХ САДРЖАЈА - ПРОЦЕС



ПУН КАПАЦИТЕТ САДРЖАЈА ИСПОД ТРЕМА



РАЗВОЈ У БУДУЋНОСТИ # стамбена намене добијају јавни карактер омогућавајући нове пешачке везе два трга и два моста.



становане претворено у јавне намене



будуће пешачке трасе

ШЕМА ПРЕСЕКА - ИЗГЛЕДА



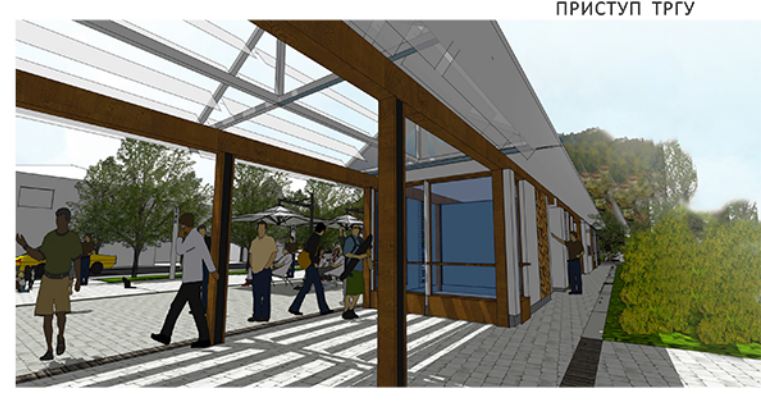
ПОГЛЕД НА СТАРИ МОСТ



ВИДИКОВАЦ НА НОВОМ МОСТУ

ПОГЛЕД НА ЛОКАЦИЈУ ИЗ УЛИЦЕ 13. СЕПТЕМБРА

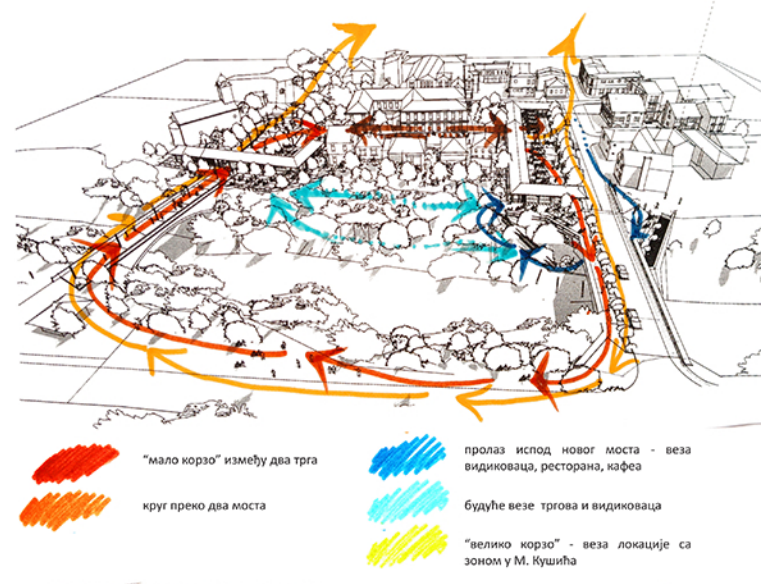
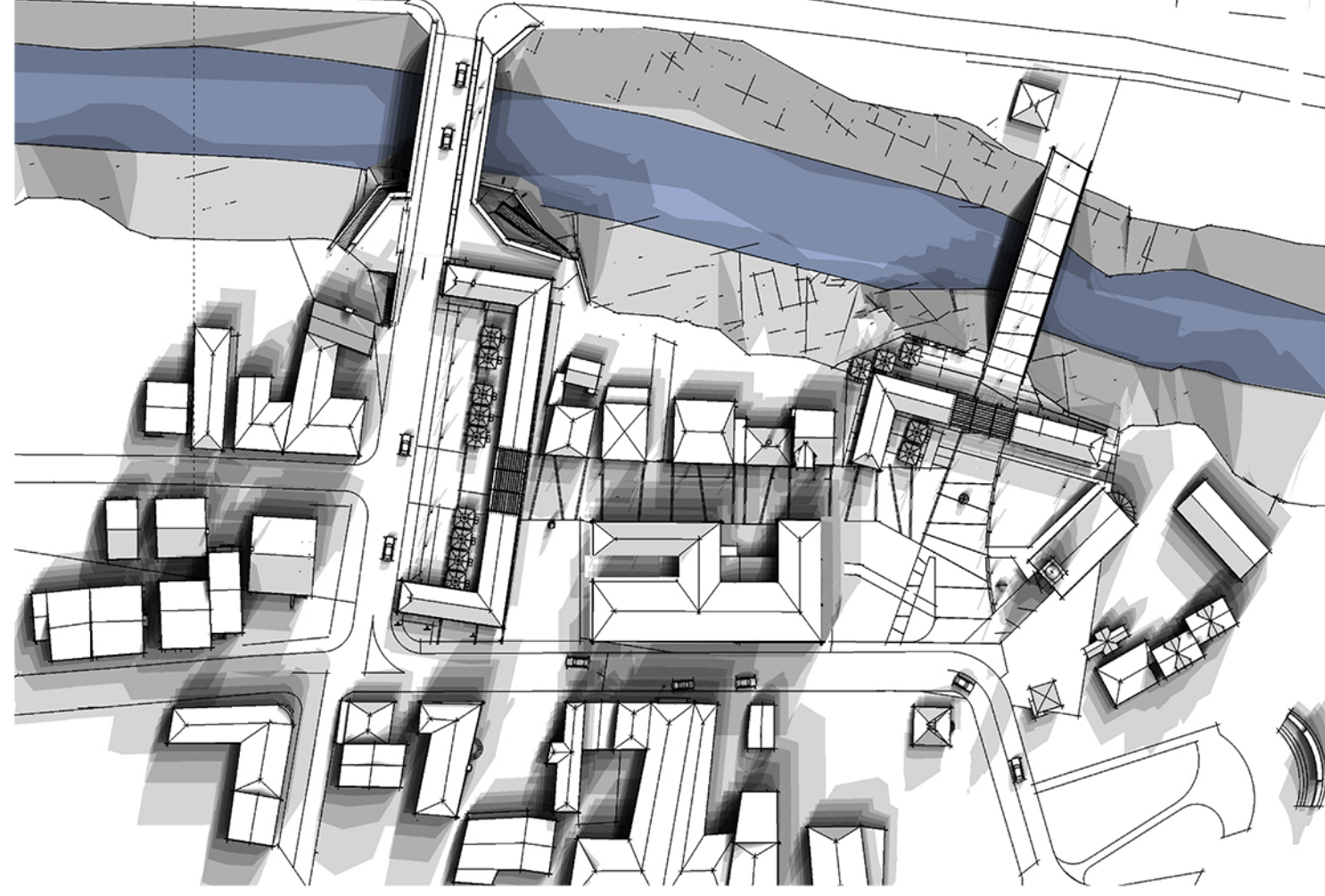




ПРИСТУП МОСТУ



СТУДИЈА СЕНКЕ : ИНСОЛАЦИЈЕ ЛОКАЦИЈЕ



ТРАСЕ ПЕШАЧКИХ АКТИВНОСТИ



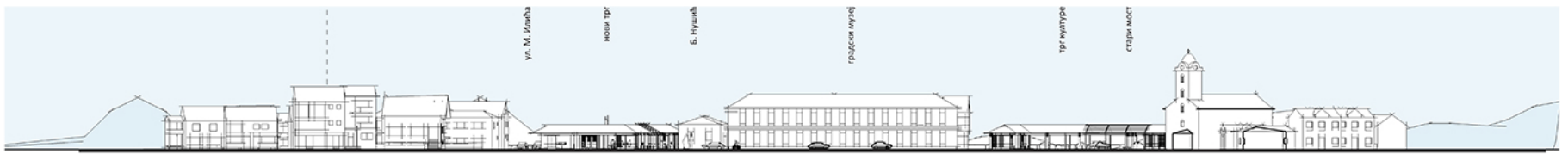
ПОГЛЕД НА ЛОКАЦИЈУ - КА РЕЦИ МОРАВИЦИ





КОМПОЗИЦИОНО РЕШЕЊЕ ФИЗИЧКЕ СТРУКТУРЕ

1:500



ПОГЛЕД КА СТАРОМ МОСТУ



ПРИКАЗ ЦРКВЕНЕ ЛАВРЕ

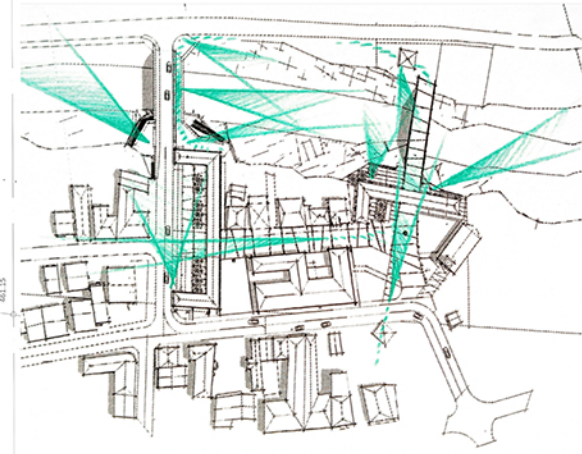


ПОГЛЕД НА ЛОКАЦИЈУ, ОД ЗОНЕ 2

ПРОТИВПОЖАРНИ ПУТЕВИ



ШЕМА ВИДИКОВАЦА



визуре

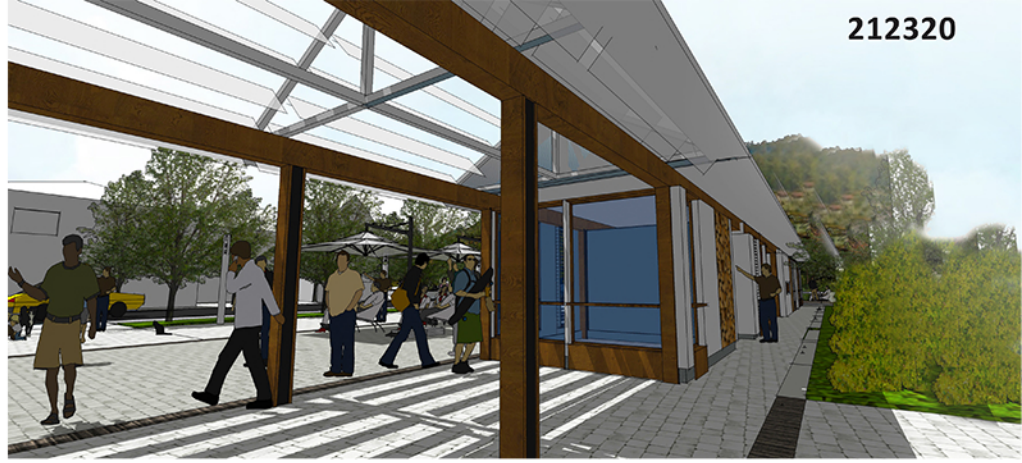
штампани бетон калдрма



АМБИЈЕНТИ - ПРОСТОРНИ ЛЕТАЉИ

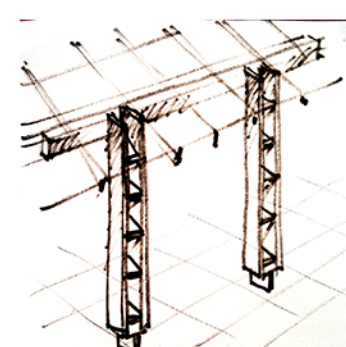
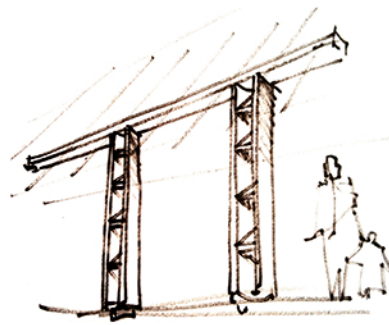


ПРЕСЕК КРОЗ НОВИ МОСТ - ПРОСТОРНИ ПРИКАЗ 1-1



СТУБОВИ ТРЕМА

АМБИЈЕНТИ - ПРОСТОРНИ ДЕТАЉИ



ПРЕСЕК КРОЗ СТАРИ МОСТИ - ПРОСТОРНИ ПРИКАЗ 2-2

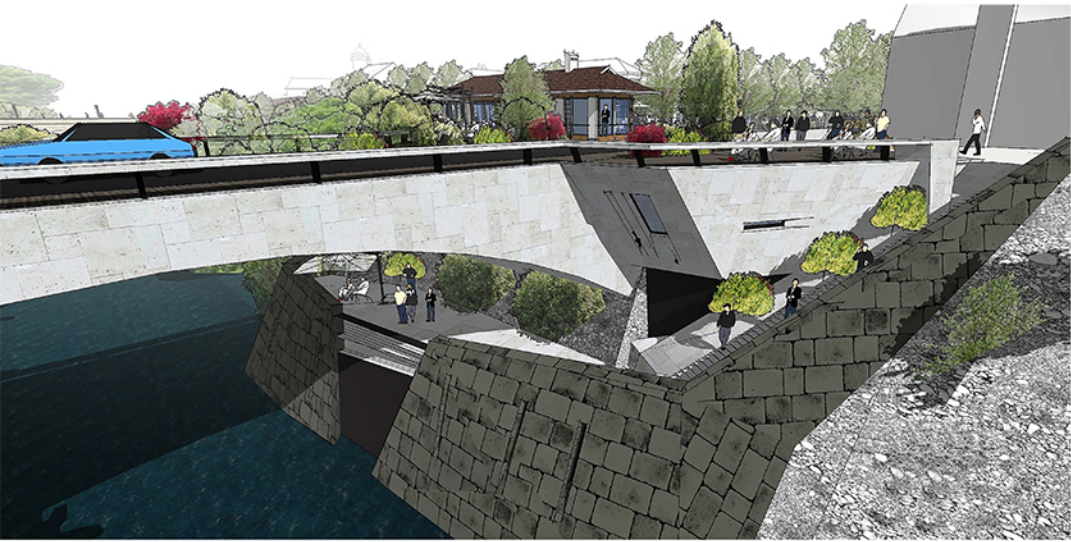
ПРЕСЕК - ИЗГЛЕД 10-10 КРОЗ УЛ. М. МАТОВИЋА (КА РЕЦИ), ЗОНЕ 1 И 2



ПРЕСЕК - ИЗГЛЕД 5-5 КРОЗ НОВИ МОСТ И УЛ. М. ИЛИЋА (КА ЦРКВИ), ЗОНА 1



НОВИ МОСТ - ПРИКАЗ ДОДАТНИХ НИВОА И КРЕТАЊА - НАЦИОНАЛНИ РЕСТОРАН ИСПОД МОСТА



СТАРИ МОСТ - ПРИКАЗ (ПОГЛЕД КА ЦРКВИ)



ПОГЛЕД ИЗ ЗОНЕ НОВОГ МОСТА



ПРЕСЕК - ИЗГЛЕД 3-3, КРОЗ УЛ. БРАНИСЛАВА НУШИЋА (КА РЕЦИ), ЗОНЕ 1 И 2



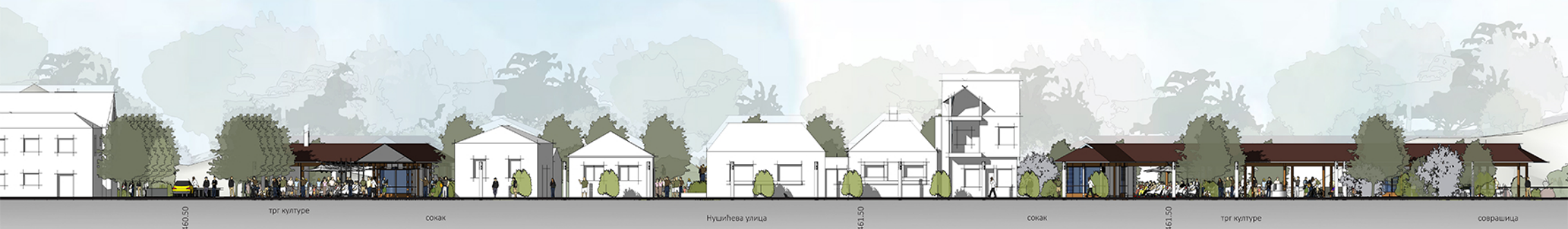
МОГУЋНОСТИ ЗАСЕНЧЕЊА УЛАЗНИХ КАПИЈА - ПОРТАЛА (СТАРИ МОСТ, И УЛ. Б. НУШИЋА)



ПРЕСЕК - ИЗГЛЕД 7-7, КРОЗ УЛ. БРАНИСЛАВА НУШИЋА (КА РЕЦИ), ЗОНА 2



ПРЕСЕК - ИЗГЛЕД 4-4, КРОЗ УЛ. БРАНИСЛАВА НУШИЋА (КА РЕЦИ), ЗОНЕ 1 И 2



ПРЕСЕК - ИЗГЛЕД 8-8, ПОГЛЕД НА СТАРИ МОСТ (ОД ЦРКВЕ, ЈАВОРСКА УЛ.), ЗОНА 2

P 1:250



ПРЕСЕК - ИЗГЛЕД 6-6 КРОЗ ЈАВОРСКУ УЛ. (КА СТАРОМ МОСТУ), ЗОНА 2

P 1:250



ИЗГЛЕД 9-9, СА РЕКЕ МОРАВИЦЕ (КА ЦРКВИ), ЗОНЕ 1 И 2

P 1:250



ПРИКАЗ СЕГМЕНТА 1

ПРИКАЗ СЕГМЕНТА 2

