



215 година

 УНИВЕРЗИТЕТ У БЕОГРАДУ

БЕОГРАД, 2023

ИМПРЕСУМ

наслов: 215 · УНИВЕРЗИТЕТ У БЕОГРАДУ: ЉУДИ И ПРОСТОРИ

уредник: ВЛАДАН ЂОКИЋ

издавач: УНИВЕРЗИТЕТ У БЕОГРАДУ

за издавача: ВЛАДАН ЂОКИЋ, ректор

графички приредили: тим за обележавање јубилеја 215 година УБ

штампа: ЈП Службени гласник

место: Београд

тираж: 1000

година: 2023

ISBN 978-86-7522-069-5

УНИВЕРЗИТЕТ У БЕОГРАДУ

ЉУДИ И ПРОСТОРИ

# САДРЖАЈ

## УВОДНА РЕЧ

- 6 **Владимир Костић**, председник Српске академије наука и уметности  
7 **Владан Ђокић**, ректор Универзитета у Београду

## ГРАЂЕЊЕ ИНТЕГРИТЕТА

- 17 215 ГОДИНА ОД ОСНИВАЊА УНИВЕРЗИТЕТА У БЕОГРАДУ  
18 РЕКТОРИ УНИВЕРЗИТЕТА У БЕОГРАДУ  
**Марија Богдановић**  
20 ЕВРОПСКИ ПУТ УЗ ПОШТОВАЊЕ ТРАДИЦИЈЕ УНИВЕРЗИТЕТА  
**Дејан Поповић**  
21 РЕФОРМА ПРЕМА БОЛОЊСКОЈ ДЕКЛАРАЦИЈИ  
**Бранко Ковачевић**  
22 ИНТЕГРАЦИЈЕ И КОНТИНУИТЕТ ВЕЛИКЕ ШКОЛЕ  
**Владимир Бумбаширевић**  
23 ИНОВАЦИЈЕ, ИНТЕРНАЦИОНАЛИЗАЦИЈА И НОРМАТИВНА ПРОДУКЦИЈА  
**Иванка Поповић**  
24 ИНТЕГРИТЕТ И АКАДЕМСКА ЧЕСТИТОСТ  
26 ГЕНЕЗА И РАЗВОЈ СТРУКТУРЕ УНИВЕРЗИТЕТА

## **НАСЛЕЂЕ УНИВЕРЗИТЕТА У БЕОГРАДУ**

### **Зоран С. Мирковић**

31 БЕОГРАДСКА ВЕЛИКА ШКОЛА 1808 – 1813. ГОДИНЕ

### **Маја Маринковић**

36 ЗАДУЖБИНСКО НАСЛЕЂЕ УНИВЕРЗИТЕТА У БЕОГРАДУ

### **Владимир Лојаница**

39 СИНТЕТИЧКИ ПРЕГЛЕД АРХИТЕКТОНСКОГ НАСЛЕЂА  
УНИВЕРЗИТЕТА У БЕОГРАДУ: ОБЈЕКТИ ФАКУЛТЕТА

### **Горан Минић**

73 УСТАНОВЕ СТУДЕНТСКОГ СТАНДАРДА

### **Марија Обрадовић и Мила Паунић**

75 ЗДРАВСТВЕНА ЗАШТИТА СТУДЕНАТА

## **ОРГАНИЗАЦИОНА СТРУКТУРА УБ**

78 ФАКУЛТЕТИ

84 ИНСТИТУТИ

### **Александар Јерков**

87 УНИВЕРЗИТЕТСКА БИБЛИОТЕКА „СВЕТОЗАР МАРКОВИЋ”

## **НАСТАВНА ДЕЛАТНОСТ**

### **Дејан Филиповић**

91 НАСТАВА НА УНИВЕРЗИТЕТУ У БЕОГРАДУ

93 СПЕЦИФИЧНА ПОЗИЦИЈА ФАКУЛТЕТА НА УНИВЕРЗИТЕТУ И ВАН ЊЕГА

117 СПЕЦИФИЧНА ПОЗИЦИЈА ИНСТИТУТА НА УНИВЕРЗИТЕТУ И ВАН ЊЕГА

## **НАУЧНА ДЕЛАТНОСТ**

128 УНИВЕРЗИТЕТ У СВЕТУ

130 НАУЧНИ ПРОЈЕКТИ И ИСТАКНУТИ НАУЧНИЦИ

135 СПЕЦИФИЧНА УЛОГА ФАКУЛТЕТА У НАУЦИ

147 СПЕЦИФИЧНА УЛОГА ИНСТИТУТА У НАУЦИ

## **СТУДЕНТСКА ДЕЛАТНОСТ**

153 СТУДЕНТСКО ОРГАНИЗОВАЊЕ, МОБИЛНОСТ И НАГРАЂИВАЊЕ

165 СТУДЕНТИ ПРОРЕКТОРИ

## **ПРИВРЕДНА ДЕЛАТНОСТ**

173 УЛОГА УНИВЕРЗИТЕТА У ПРИВРЕДИ

## **ДРУШТВЕНА И КУЛТУРНА ДЕЛАТНОСТ**

183 УЛОГА УНИВЕРЗИТЕТА У ДРУШТВУ

191 УЛОГА УНИВЕРЗИТЕТА У КУЛТУРИ

## **ИСТРАЈНОСТ УНИВЕРЗИТЕТА У БЕОГРАДУ**

---

СИНТЕТИЧКИ ПРЕГЛЕД

# АРХИТЕКТОНСКОГ НАСЛЕЂА

УНИВЕРЗИТЕТА У БЕОГРАДУ: ОБЈЕКТИ ФАКУЛТЕТА

**Владимир ЛОЈАНИЦА,**  
редовни професор  
Универзитет у Београду –  
– Архитектонски факултет

Универзитети и начелно сви научни комплекси су институције које трансформишу своје педагошке процесе, али и просторне форме пратећи неминовно друштвено-економске и политичке токове друштва. Универзитет није изолована, интровертна научна заједница, већ је виталан, интегрални део друштва због чега се с правом сматра једним од највећих доприноса народа Европе светском културном наслеђу.

У овом прилогу је приказан синтетички преглед архитектонског наслеђа које је пратило потребе, развој и ширење Универзитета у Београду (УБ) као његова тековина од оснивања до данас. Обухват текста подразумева архитектонска остварења за потребе реализације наставе на факултетима, као једну својеврсну типолошку форму објеката. Поред тога, у оквирима самог универзитета налазе се и бројне зграде које припадају различитим градитељским типологијама и представљају део универзитетског фонда, као што су: објекти института, библиотека, студентски домови, научни центри, задужбине и друго. Ови објекти функционишу у садејству у зависности од просторне дистрибуције и представљају значајну материјалну базу за развој Универзитета.

Универзитетски комплекси имају различите урбанистичко-социолошке, политичко-економске, урбано-географске утицаје на грађену средину у којој се налазе. Постоји један дискретан однос између самог универзитета и града током историје, на основу којег су универзитети, од свог постојања па до данас, заузимали важно место у плановима градова (Zite, 2011)<sup>1</sup>, тај је однос наслеђен тековинама Европске цивилизације и образовања као јавног питања. Простори Универзитета у Београду су интензивно интегрисани у структуру старог ткива града Београда, чиме се на урбаном нивоу повећава атрактивност градских простора и развија конкуритивност града. Ако бисмо пратили раст и развој града и универзитета кроз планску документацију Београда, могли бисмо да приметимо да су сваким новим генералним планом дефинисани капацитети раста и број нових локација додељених Универзитету.

Универзитет је грађен као национална тековина, па значајну захвалност током свој развоја дугује задужбинарима који су подржавали његов рад и изградњу. Бројни знаменити и имућни Срби су своју имовину завештали Универзитету у Београду. Према подацима из децембра 1939. године Универзитет је располагао са 75 задужбина и фондова. Најстарији регистровани фонд је Фонд за подизање Ботаничког врта који је основан 1890. године. У току Другог светског рата имовина универзитетских задужбина је претрпела велике штете – бројне зграде су срушене, другима је опала вредност, а новчани фондови су се гасили због обезвређивања новца. Дуго времена након Другог светског рата Универзитет није имао право управљања својим задужбинама и фондовима. У складу са важећим законским прописима Универзитет је од 1997. године до данас обновио рад 11 задужбина и 3 фонда и улаже велике напоре за враћање ових задужбина.<sup>2</sup>

1. Zite, Kamilo. [2011]. Umetničko oblikovanje gradova. Beograd: Građevinska knjiga.
2. <https://www.bg.ac.rs/sr/univerzitet/zaduzbine.php>

3. Минић, О. (1962.) Развој високошколских центара у Београду, у: Архитектура урбанизам, број 18, стр. 2
4. Ibid, str 3
5. <http://bg.ac.rs/files/sr/univerzitet/NastanakRazvojUB.pdf>

## Универзитет у Београду – развој и организација

Простор који Универзитет обухвата подразумева више организационих трансформација и са аспекта просторне диспозиције и које објекте сваки од комплекса обухвата, може се поделити на пет периода. Његов развој текао је дисперзно и примарно је своје објекте груписао на десној обали реке Саве. Иако је постојало више различитих идеја о одабиру локација за формирање универзитетског кампуса, до њихове реализације никада није дошло – од самог почетка Универзитет се развија кроз систем различитих објеката, позиционираних у централним градским зонама и на тај начин остаје константно укључен у динамичан јавни живот града.

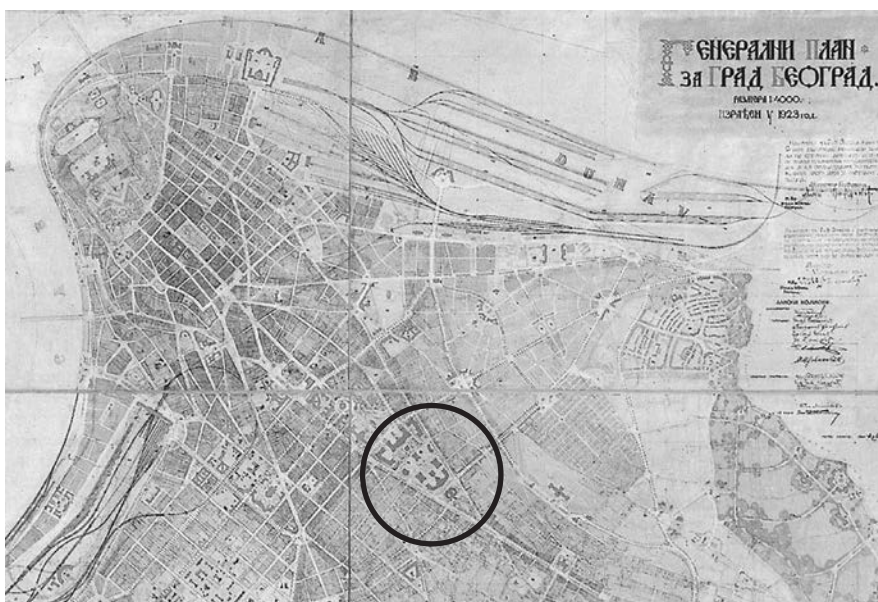
**Први период развоја** Универзитета у Београду обухвата све облике постојања образовне институције од 1808. године, од када је Доситеј Обрадовић основао Велику школу до 1863. године када је Лицеј трансформисан у школу која је у свом саставу имала три факултета. Прва велика школа која је радила до 1813. године, смештена је у једној турској кући са класичном поделом на селамлук, харемлук и приздане просторије за послугу. Кућа која и данас постоји у Улици Господара Јеврема као једна од најстаријих грађанских кућа у Београду након рестаурације 1948. године функционише као меморијални музеј – Музеј Вука и Доситеја. Према наводима Оливера Минића ова школа никада није носила назив Лицеј, иако је сама зграда позната као Доситејев лицеј.<sup>3</sup> Са сломом Карађорђево Србије и сама школа је престала са радом. У Крагујевцу је 1838. године основан Лицеј, по налогу кнеза Милоша, а Законом о устројству Велике школе од 24. септембра 1863. године, Лицеј је трансформисан у Велику школу. Ова установа смештена је у здање у коме се и данас налази средиште Универзитета – Ректорат Универзитета у Београду. Када се Велика школа уселила у Капетан Мишино здање, у њему се истовремено налазила и гимназија, Министарство просвете, Народни музеј и Народна библиотека – што говори о обиму свих културних институција тадашње Кнежевине Србије.<sup>4</sup>

**Други период развоја** Универзитета у Београду је период модернизација државе и друштва, почетком 19. века коју је обележила прилично рационална изградња свих школских установа. Ову фазу развоја високог школства у Србији обележио је и период неслагања научних и политичких елита око концепције коју Универзитет треба да добије што је значајно успорило његов развој. Велика школа је у своме саставу имала три факултета – Филозофски, Правни и Технички. Године 1873. на Филозофском факултету образована су два одсека: Историјско-филолошки и Природно-математички, да би 1896. године тај факултет био реорганизован тако да обухвата четири одсека: Лингвистичко-литерарни, Историјско-географски, Математичко-физички и Хемијско-природњачки. Исте године на Правном факултету су формирана два одсека: Судски и Политичкоекономски, а на Техничком факултету три одсека: Грађевински, Механикотехнички и Архитектонски. Почетком 1905. године изгласан је Закон о Универзитету који је зајемчио аутономију Универзитета. Закон је зајемчио аутономију Универзитета, прокламујући да су „наставници слободни у излагању своје науке“.<sup>5</sup>

**Трећи, међуратни период развоја** Универзитета у Београду обухвата период обнове рада Универзитета након I светског рата 1919. године. Већ током 1920. године основани су Медицински, Богословски и Пољопривредни факултет у Београду. Ови факултети су добили засебне зграде. У саставу Универзитета основани су Филозофски факултет у Скопљу и Правни факултет у Суботици. Технички факултет подељен на пет одсека: Архитектонски, Грађевински, Машинско-електротехнички, Хемијски и Културно-технички и геодетски који је добио засебну зграду 1931. године према локацији која је била дефинисана Генералним планом 1932. године. Пољопривредни факултет је постао Пољопривредно-шумарски, а 1936. године је основан Ветеринарски факултет. Правни факултет је добио засебну зграду 1940. године, а изграђена је и зграда Студентског дома краља Александра. Непосредно пред Други светски рат Универзитет је имао пет стотина наставника и око десет хиљада студената. Универзитет је прекинуо рад 1941. године, а обновљен је 1945. године након ослобођења.

Развој Универзитета био је трасиран генералним планом Ђорђа Коваљевског из 1923. године. Овај план означио је зону изградње нових објеката намењених кампусу Универзитета и на основу њега су додељене две локације за зграде Техничког и Медицинског факултета. Комплекс је обухватао зграду Техничког факултета, Универзитетску библиотеку, Државни архив, као и локацију на којој су пре Другог светског рата изграђени Машински, Технолошки факултет, Машинска лабораторија и Правни факултет. Даља имплементација овог плана, према којем је у контексту развоја универзитетског кампуса на овој локацији планирана изградња 11 објеката није настављена, а сама планирана композиција и позиције објеката нису испоштоване ни за објекте који су реализовани.<sup>6</sup> Упркос томе, сама идеја о формирању доминантно академског простора у овој зони данашњег Булевара краља Александра, а на локацији некадашњег Тркалишта је непобитно заживела и данас представља важну академску зону Београда. (Слика 1)

6. Вуксановић-Мацура, З., & Vuksanović-Macura, Z. (2014). Генерални план Београда 1923 : компарација планираног и оствареног: докторска дисертација [[З. М. Вуксановић-Мацура]]. <http://phaidrabg.bg.ac.rs/o:12298>



Слика 1  
Генерални план Ђорђа  
Коваљевског из 1923. године



7. Geuna, Aldo (1996). European universities: an interpretative history. Research Memorandum 008, Maastricht University, Maastricht Economic Research Institute on Innovation and Technology (MERIT). <http://digitalarchive.maastrichtuniversity.nl/fedora/objects/guid:d698f7ae-c93f-46b0-91ca-da0cf7c88e82/datastreams/ASSET1/content>, приступљено: 2. 2. 2015.
8. Babić, S. (1982.) Izmeštanje univerziteta, 1914. u: Urbanizam Beograda, br. 66-67, str. 66-68.

Карактер који је Универзитет у Београду градио био је доминантно формиран кроз јединство истраживања и наставе, под утицајем Хумболт универзитета у Берлину који је био представник новог модела аутономног универзитета који регулише и управља академском заједницом научника. Универзитети овог типа имају статус националне институције која се бави неспутаним развојем знања - у корист националне државе. Универзитет према Хумболту представља самит који окупља све у вези са моралном културом једне нације.<sup>7</sup> Универзитет у Београду је на тај начин у свом корену постао институција која представља средиште научног, образовног и друштвеног живота и са отпором сваком тоталитаризму. Часопис Урбанизам Београда у броју 66-67 износи живописну хроничарску полемику Станојла Бабића о идејама и дилемама на тему измештања Универзитета, која врло сликовито показује дисперзност тадашњих ставова по овом питању.<sup>8</sup>

**Четврти, послератни период развоја** обухвата интензиван период обнове државе након Другог светског рата. Под окриљем Београдског универзитета формиран су универзитети у Новом Саду, Нишу, Приштини, Крагујевцу и Подгорици. Од краја педесетих година организоване су постдипломске студије – магистарске и докторске. Број студената на Универзитету стално се повећавао у послератном периоду. Овај период обележиле су значајне измене структуре Универзитета, као и доминантна изградња објеката за ове намене. Године 1945. основан је Фармацеутски факултет, а 1947. године се од Филозофског факултета одвојио Природно-математички факултет и основан је Економски факултет. Године 1948. долази до поделе на Универзитет, Велику медицинску школу и Велику техничку школу које су функционисале као аутономне јединице. Исте године је основан Стоматолошки факултет, а Велика техничка школа организована је у шест засебних факултета: Архитектонски, Грађевински, Електротехнички, Машински, Технолошки и Рударски. Следеће године, 1949. је основан Геолошки факултет, а Пољопривредно-шумарски факултет се поделио на Пољопривредни и Шумарски факултет. Православни богословски факултет је 1952. године издвојен из Универзитета у Београду. Велика медицинска и Велика техничка школа су се поново припојиле Универзитету у Београду 1954. године. Две године касније је Геолошки факултет фузионисан са Рударским у Рударско-геолошки факултет. Саобраћајни факултет је основан 1960. године, а Филолошки факултет се издвојио од Филозофског факултета. Годину 1968. обележили су основање Факултета за физичку културу и Факултета политичких наука, као и чувене студентске демонстрације у којима је захтевано укидање социјалних разлика у друштву. Године 1971. основан је Факултет организационих наука, а 1975. године Дефектолошки факултет (сада Факултет за специјалну едукацију и рехабилитацију) и затим 1977. године и Факултет цивилне одбране (сада Факултет безбедности). Нове Студентске демонстрације као отпор ретроградној и недемократској политици обележиле су 1991-92. годину. Последње велике измене у структури Универзитета подразумевале су оснивање Учитељског факултета 1993. и подела Природно-математичког факултета на Биолошки, Географски, Математички, Физички, Хемијски факултет и Факултет за физичку хемију 1995. године.

Након ослобођења урађено је мноштво урбанистичких студија, па је тако једна студија Урбанистичког завода из 1948. године, којим је тада

руководио арх. Никола Добровић, дала предлог изградње целокупног Универзитетског комплекса на јужним падинама Београда – испод Великог Мокрог Луга и Кумодража. Замишљено је да се подигне цео Универзитетски град, са факултетима, институтима, ресторанима, студентским домовима и професорским становима. Поред тога, арх. др Б. Максимовић је на личну иницијативу дао предлог Универзитету за Универзитетски комплекс на Бањичком вису.<sup>9</sup>

У овом периоду изграђена су два значајна универзитетска комплекса: Машински и Технолошки факултет, и Природно-математички факултет на Студентском тргу. У то време је постојала идеја и да Архитектонски факултет преузме зграду данашњег хотела Метропол, направљено чак и идејно решење, али је пропуштена и та шанса да се оствари већа концентрације највиших научних и образовних институција у старом језгру града.<sup>10</sup>

Посебан замајац овом периоду даје чињеница да је на Техничком факултету 1954. године основан Биро за пројектовање универзитетских зграда, под руководством професора Богдана Несторовића који је касније претворен у техничко одељење београдског Универзитета. По оснивању Института за архитектуру и урбанизам Србије (ИАУС) 1953. године, формиран је и Завод за пројектовање универзитетских зграда који је сарађивао са техничким одељењем Универзитета.<sup>11</sup> За овај период је посебно значајна позиција изградње објекта Филозофског факултета, у непосредној близини Капетан Мишиног здања и Студентског трга. Овом интервенцијом је први пут академски простор интегрисан са јавим градским простором.

**Пети период развоја** је последњи, актуелни период у оквиру којег се Универзитет укључује у европски академски простор. Након кризе и транзиционог периода деведесетих година прошлог века, враћа се у интернационалну академску заједницу. Данас је Универзитет члан Европске и Међународне асоцијације универзитета, а оснива и различите облике међууниверзитетске сарадње. У овом периоду проширен је фонд архитектонског наслеђа са прикључивањем постојећих здања, реконструкцијом постојећих и изградњом нових објеката. У овом периоду је Православни богословски факултет враћен у састав Универзитета у Београду, а реализовани су и пројекти изградње петог спрата зграде Факултета политичких наука у Београду (библиотека и читаоница) и нова зграда Факултета организационих наука.

Високошколско образовање у Србији је заузимало важно место у изградњи и обнови националног идентитета. Упркос томе, питање изградњи самосталних зграда факултета у Србији покренуто је још у периоду између два светска рата, а његов фонд је допуњен непосредно након Другог светског рата. Постоје многобројни нереализовани пројекти објеката универзитета, научних комплекса који приказују да континуирано постоји јасна свест о потреби за друштвеном иницијативом усмереном ка унапређењу универзитетске заједнице. Један од оваквих примера је Конкурс за нову зграду ЕТФ-а у новобеоградском Блоку 32 расписан је 1963. године, што је иницирало идеју могућности формирања кампуса и груписања факултета на једној локацији. Овај конкурс је затим поновљен 1996. и 2022. године, само у контексту проширења постојећег објекта.

9. Минић, О. (1962.) Развој високошколских центара у Београду, у: Архитектура урбанизам, број 18, стр. 2

10. Минић, О. (1962.) Развој високошколских центара у Београду, у: Архитектура урбанизам, број 18, стр. 3

11. Ivanović Vojvodić, J. (2016). Простори универзитета и научних комплекса у савременим трансформацијама града: докторска дисертација [[Ј. П. Ивановић Војводић]]. <http://phaidrabg.bg.ac.rs/o:12895>, стр. 153.

### Тренутно стање – број факултета и позиција

Универзитет у Београду је државни универзитет, са примарном делатношћу високог образовања и научно-истраживачког рада. Састав Универзитета чини 31 факултет и 11 научних истраживачких института, систем универзитетских библиотека и рачунских центара. Чланице Универзитета су високошколске јединице са својством правног лица (факултети и научни институти) и без тога својства (универзитетски центри; универзитетске катедре; факултети које оснива Универзитет; централна универзитетска библиотека; универзитетске истраживачко-развојне јединице; и друге организационе јединице чијом се делатношћу обезбеђују целовитост и потребан стандард остваривања универзитетских задатака). Факултети изводе високошколске студијске програме према својој матичности, која произлази из акредитованог студијског програма. Поред тога, Универзитет обавља научноистраживачку, експертско-консултантску и издавачку делатност, а може обављати и друге послове којима се комерцијализују резултати научно-истраживачког рада. Институти у саставу Универзитета имају својство високошколске јединице и обављају научно-истраживачку делатност. Због обављања делатности и стручних послова, који подразумевају већи степен самосталности, Универзитет организује центре као посебне организационе јединице. Универзитетска библиотека «Светозар Марковић» је најстарија и највећа универзитетска библиотека у Србији. Намењена је првенствено студентима, наставницима и сарадницима Универзитета у Београду, али и осталим корисницима из земље и света.<sup>12</sup>

Универзитет чине факултети разврстани према научним пољима у групације факултета (групација друштвено-хуманистичких наука, групација медицинских наука, групација природно-математичких наука, групација техничко-технолошких наука). У данашњој организацији Универзитет у Београду обухвата укупно 31 факултет, од којих се 30 факултета налази у Београду, док је Технички факултет у Бору једини који се физички не налази на територији Београда. Поменутих 30 факултета смештено је на укупно 23 локације од којих се 22 налазе на десној страни реке Саве и Пољопривреди факултет који је једини смештен на њеној левој страни, у Општини Земун. Укупно 11 факултета одржавају наставу у заједничким објектима, док неки од њих наставу реализују на више локација. Тако су Филолошки и Географски факултет смештени на истој адреси на Студентском тргу бр. 3, док се Биолошки, Математички, Факултет за физичку хемију, Физички и Хемијски факултет налазе у истом објекту на Студентском тргу бр. 12-16, Медицински и Стоматолошки факултет су такође смештени у оквиру истог комплекса, док Архитектонски, Грађевински и Електротехнички факултет деле зграду некадашње Велике техничке школе у Булевару краља Александра 73.

Праћење просторних трансформација Универзитета у Београду представља сложен задатак. Поред тога што је сама институција велика, она прати и турбулентне процесе у друштву које је прошло кроз два светска рата и период кризе и изолације деведесетих година. Целокупан период трансформације пратио је и рапидан развој технологија и повећање броја студената, тако да су факултети често били у ситуацији да нека прелазна решења за своје функционисање усвајају као трајна решења.

Ипак се могу уочити два периода значајна за рапидан просторни развој Универзитета, а то су међуратни период развоја и послератни период који је пратио шири развој државе и јачање свих институција. У току ова два временска интервала изграђена су најпризнатија архитектонска здања у којима се и данас налазе факултети нашег Универзитета.

### **Факултети смештени у објектима из међуратног периода**

Период оснивање Универзитета обележен је развојем у организационом смислу, а тек након Првог светског рата почиње и просторни развој Универзитета – изван зоне данашњих објеката Ректората и Филолошког факултета који су формирали тежиште Универзитета на Студентском тргу. У међуратном периоду објекти намењени универзитетском образовању имају превасходно академски карактер и грађени су у духу великих школа. Објекти имају аутентичне стилске фасаде, са врло јасном организационом шемом која је намењена класичном образовању. Самим тим ови објекти нису се у многоме разликовали од осталих школских зграда грађених у том периоду. У том смислу (обзиром да нису постојале неке специјалне врсте лабораторија или истраживачких јединица, ни слушаонице великог капацитета као што су амфитеатри) била је могућа и честа пренамена већ постојећих објеката и других школских здања у Универзитетске зграде. Међу објекте овог периода убрајају се: Капетан Мишино здање, Филолошки факултет (некадашња зграда Новог универзитета), Пољопривредни факултет, Комплекс павиљонских објеката болничког комплекса у коме се формирају Медицински, Стоматолошки, Фармацеутски и Ветеринарски факултети, грађевина Интерната Богословског факултета Светог Саве, зграда Техничког факултета, зграда Правног факултета, Споменик културе Дом Светог Саве и објекат Женске учитељске школе. Међу њима се истиче неколицина заиста знаменитих здања која су у наставку текста детаљније приказана.





## ФАКУЛТЕТИ ДРУШТВЕНО-ХУМАНИСТИЧКИХ НАУКА

- 1 ФИЛОЗОФСКИ ФАКУЛТЕТ  
Чика Љубина 18-20, Београд  
1968. арх. Светислав ЛИЧИНА
- 2 ФАКУЛТЕТ СПОРТА И ФИЗИЧКОГ ВАСПИТАЊА  
Благоја Паровића 156, Београд  
1962-68. Пројектантска организација „Лик“, Београд (арх. Нада БОГОЈЕВИЋ)
- 3 ФАКУЛТЕТ ПОЛИТИЧКИХ НАУКА  
Јове Илића 165, Београд  
1951. зграда Више школе политичких наука  
1962. реконструкција и доградња, арх. арх. Миомир Михајловић и арх. Никола НЕШИЋА  
2012. изградња петог, арх. Михаило ТИМОТИЈЕВИЋ и сарадници
- 4 ФАКУЛТЕТ ЗА СПЕЦИЈАЛНУ ЕДУКАЦИЈУ И РЕХАБИЛИТАЦИЈУ  
Високог Стевана 2, Београд  
1937-38. зграда Јеврејског женског друштва
- 5 ФАКУЛТЕТ БЕЗБЕДНОСТИ  
Господара Вучића 50, Београд  
1957. зграда Друге економске школе
- 6 УЧИТЕЉСКИ ФАКУЛТЕТ  
Краљице Наталије 43, Београд  
1934. арх. Јованка БОНЧИЋ КАТЕРИНИЋ
- 7 ПРАВОСЛАВНИ БОГОСЛОВСКИ ФАКУЛТЕТ  
Мије Ковачевића 116, Београд  
1940. арх. Александар ДЕРОКО, арх. Петар АНАГНОСТИ  
1985. арх. Матеја НЕНАДОВИЋА и сарадници
- 8 ПРАВНИ ФАКУЛТЕТ  
Булевар краља Александра 67, Београд  
1936 – 1940. арх. Петар БАЈАЛОВИЋ, арх. Петар АНАГНОСТИ
- 9 ЕКОНОМСКИ ФАКУЛТЕТ  
Каменичка 6, Београд  
1952. зграда Савезне (планске) контролне комисије  
1962. доградња, арх. Д. ЛОВРИЋ
- 10 ФИЛОЛОШКИ ФАКУЛТЕТ  
Студентски трг бр. 3, Београд  
1922. арх. Петар ГАЧИЋ, Зграда Новог универзитета  
1944. реконструкција након рушења - арх. Александар СЕКУЛИЋ  
1962. доградња анекса - арх. Ђорђе ПЕТРОВИЋ

## ФАКУЛТЕТИ ПРИРОДНО-МАТЕМАТИЧКИХ НАУКА

- 10 ГЕОГРАФСКИ ФАКУЛТЕТ  
Студентски трг бр. 3/III, Београд  
1922. Петар ГАЧИЋ, Зграда Новог универзитета  
1944. реконструкција након рушења - арх. Александар СЕКУЛИЋ  
1962. доградња анекса - арх. Ђорђе ПЕТРОВИЋ
- 11 БИОЛОШКИ ФАКУЛТЕТ  
МАТЕМАТИЧКИ ФАКУЛТЕТ  
ФАКУЛТЕТ ЗА ФИЗИЧКУ ХЕМИЈУ  
ХЕМИЈСКИ ФАКУЛТЕТ  
Студентски трг бр. 12-16, Београд  
1954. арх. Александар Секулић, арх. Ђорђе Стефановић (објекат пројектован као Хемијски институт)
- 12 ФИЗИЧКИ ФАКУЛТЕТ  
Цара Душана 13, Београд  
1890. зграда Дома Светог Саве, арх. Јован ИЛКИЋ  
1923. дограђен трећи спрат, арх. Петар БАЈАЛОВИЋ

## ФАКУЛТЕТИ МЕДИЦИНСКИХ НАУКА

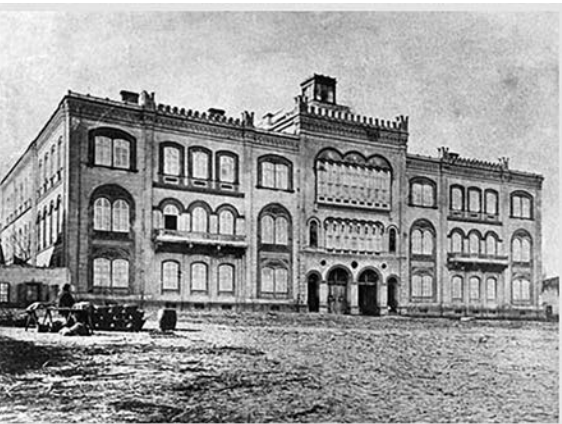
- 13 МЕДИЦИНСКИ ФАКУЛТЕТ И СТОМАТОЛОШКИ ФАКУЛТЕТ  
др Суботића 8, Београд  
комплекс са више објеката и аутора
- 14 ФАКУЛТЕТ ВЕТЕРИНАРСКЕ МЕДИЦИНЕ  
Булевар ослобођења 18, Београд  
1939-47. арх. Јованка БОНЧИЋ КАТЕРИНИЋ
- 15 ФАРМАЦЕУТСКИ ФАКУЛТЕТ  
Војводе Степе 450, Београд  
1971-89. арх. Добро МИЉЕВИЋ и арх. Милена МИЉЕВИЋ

## ФАКУЛТЕТИ ТЕХНИЧКО-ТЕХНОЛОШКИХ НАУКА

- 16 АРХИТЕКТОНСКИ ФАКУЛТЕТ  
ГРАЂЕВИНСКИ ФАКУЛТЕТ  
ЕЛЕКТРОТЕХНИЧКИ ФАКУЛТЕТ  
Булевар краља Александра 73, Београд  
1925. - 1931. Никола НЕСТОРОВИЋ, Бранко ТАНАЗЕВИЋ  
реконструисан после II св. рата - арх. Михаило РАДОВАНОВИЋ
  - 17 МАШИНСКИ ФАКУЛТЕТ  
Краљице Марије 16, Београд
  - 18 ПОЉОПРИВРЕДНИ ФАКУЛТЕТ  
Немањина бр. 6, Земун  
1932. арх. Војин ПЕТРОВИЋ  
1947/48 - реконструисан
  - 19 РУДАРСКО-ГЕОЛОШКИ ФАКУЛТЕТ  
Ђушина 7, Београд  
1837-38. Прва београдска касарна / Зграда болнице
  - 20 САОБРАЋАЈНИ ФАКУЛТЕТ  
Војводе Степе 305, Београд  
1977-1979. арх. Дејан НАСТИЋ
  - 21 ТЕХНОЛОШКО-МЕТАЛУРШКИ ФАКУЛТЕТ  
Карнегијева 4, Београд  
1950. Идејни пројекат. Главни пројекат отпочет после прерађеног идејног 1955.  
арх. Григорије САМОЈЛОВ (пројектант), арх. Михаило РАДОВАНОВИЋ (консултатнт)
  - 22 ФАКУЛТЕТ ОРГАНИЗАЦИОНИХ НАУКА  
Јове Илића 154, Београд  
1935. (задужбина краљице Марије Карађорђевић)  
2009. дограђује се Б блок  
2015. дограђује се Ц блок  
2022. нови објекат, КРИП ИНЖЕЊЕРИНГ
  - 23 ШУМАРСКИ ФАКУЛТЕТ  
Кнеза Вишеслава 1, Београд  
1953. Зграда школског центра Министарства саобраћаја,  
арх. Бранко ПЕТРИЧИЋ
- ТЕХНИЧКИ ФАКУЛТЕТ У БОРУ  
Војске Југославије 12, Бор

*Прилог 1 – Приказ просторног позиционирања објеката Универзитета на подручју града Београда (Извор: цртеж аутора)*





Капетан Мишино здање

Аутор: Јан Невола

Година: 1857-63.

(Ректорат Универзитета у Београду -  
Студентски трг бр. 1)

Слика 2

Велика школа

(Извор: Завод за заштиту споменика  
културе града Београда)

## Капетан-Мишино здање

Споменик културе од изузетног значаја на Студентском тргу број 1 представља окосницу просторне идентификације Универзитета у оквиру урбане матрице Београда. Почетак постојања Универзитета који у себи садржи више факултета обележен је законом о основању 24. септембра 1863. године и када се институција сели у објекат данашњег Ректората - Капетан Мишино здање (задужбину Мише Анастасијевића - београдског трговца сољу и бродовласника).



Овај објекат за тадашње услове огромних димензија, у габариту 60x20m који формира унутрашњи атријум пројектовао је Јан Невола, тадашњи главни инжењер Попечитељства *внутрених дела*.<sup>13</sup> Помоћни архитекта био је Коста Шрепловић, а радове је изводио Јозеф Штајнлехнер. Објекат је саграђен у периоду 1857-63. године као једна од најрепрезентативнијих београдских палата. Првобитна намена објекта била је двор „несуђеног владарског пара – Капетан-Мишине кћери Саре и Ђорђа Карађорђевића“. Како је тај план осујећен зграда је завештана „отечеству“ за смештај више културних и просветних установа тадашње Кнежевине Србије (Велика школа, Гимназија, Министарство просвете, Реалка, Народна библиотека и Народни музеј).<sup>14</sup> Леополд Ранке је записао да „се причало“ да је чак сам Капетан Миша очекивао да постане владар Србије, и да столује у овоме здању.<sup>15</sup> Зграда је првобитно имала симетричну правилну форму у основи, са два посебна дела одвојена вестибилумом у приземљу и свечаном салом на другом спрату. Спољна архитектонска обрада изведена је у духу романтизма, са применом елемената историјских стилова.<sup>16</sup> Изузетан декоративни и колоритни репертоар фасада своје изворе вуче из византијских, готичких и рано-ренесанских архитектонских извора. Овој фасади припада и један од ретко сачуваних грбова Кнежевине Србије у оквиру њене фасадне пластике. „Захваљујући довољној дистанци постепено је успостављена прецизна стилска карактеризација ове необичне, морфолошки слојевите

13. Ђурић-Замоло, Дивна. (2009). Градитељи Београда 1815-1914. Београд: Музеј града Београда.

14. [https://beogradskonasledje.rs/kd/zavod/stari\\_grad/kapetan\\_misino\\_zdanje.html](https://beogradskonasledje.rs/kd/zavod/stari_grad/kapetan_misino_zdanje.html)

15. Мирковић, З. (2013.) Капетан Миша и његово здање, у: Анали Правног факултета у Београду, година LXI, 1/2013. стр. 341.

16. САНУ, Споменици културе у Србији (<http://spomenikukulture.mi.sanu.ac.rs/spomenik.php?id=534>)

грађевине, која је након многих нагађања са сигурношћу повезана са примерима бечког *Рундбогенстила*.<sup>17</sup> Коначни волумен затвореног блока ово здање највероватније добија 1905. године, када је проширена за потребе тадашњег Универзитета. Конзерваторски радови на објекту рађени су 1972, 1977 и 1989. године.<sup>18</sup>

Зграда има богату историју и културолошки значај за развој академског простора Србије. На самом почетку зграда се налазила наспрам Велике тржнице, која је тек 1928. претворена у парк.<sup>19</sup> Трансформацијом пијаце у парк је вероватно пропуштена највећа шанса за формирање академског платоа у самом центру града, ова шанса је касније поново актуелизована изградњом платоа испред Филозофског факултета, али не у толико значајној мери. Године 1979. проглашена је за споменик културе од изузетног значаја (*Службени гласник СРС бр. 14/79*). Ово здање представљало је дуги низ година не само највећу зграду у Београду већ и седиште најважнијих образовних, културних и научних, институција – па се тако преносио (и формално и неформално) садржај репрезентације националног идентитета као део политичке културе националне еманципације у архитектури Србије.<sup>20</sup>

### Филолошки факултет

Објекат Филолошког факултета изграђен је непосредно после Првог светског рата као нова зграда за потребе Универзитета. Како наводи Минић – ова зграда ће се надаље називати *Нови универзитет*, док ће се Капетан Мишино здање називати *Стари универзитет*.<sup>21</sup> Зграда је подигнута 1922. године према плановима Петра Гачића. На појединој архивској документацији штампаној између два светска рата може се видети и њен стари изглед зграде (када је још служила као зграда Техничких факултета). Зграда је минирана 1944. и потпуно уништена, а данашњи њен изглед је резултат послератне реконструкције Александра Секулића. Године 1962. архитекта Ђорђе Петровић добио је прилику да на веома уској парцели у самом залеђу корпуса главног објекта практично укљешти зграду анекса. Анекс Филолошког факултета пројектован је као једноставан објекат, уклопљен у градски блок – са веома функционалном основом. Објекат садржи улазни хол који је решен двоетажно, док се на четири спратне етажне налазе учионице капацитета 200 места. Иако овај анекс у сваком смислу припада периоду послератне изградње, како по начину организације, тако и по избору материјализације и рационално решеним детаљима, али и рационалности изградње, његов највећи квалитет лежи у вештини архитекте да савремену интервенцију пажљиво и ненаметљиво уклопи у старо градско језгро у непосредној вези са постојећим објектом.<sup>22</sup> У односу на квалитет овог решења – Анекс Филолошког факултета може се назвати једном од успешно реализованих градских интерполација, што представља тему која ће постати актуелна у Београдској архитектури тек деценијама касније.<sup>23</sup>

### Пољопривредни факултет

Објекат Пољопривредног факултета саграђен је 1932. године према пројекту архитекте Војина Петровића, на простору некадашњег Контумаца, у данашњој Немањиној улици у Земуну. Првобитно је подигнут као двоспрат-

17. Kadijević, A. (2009). Vidovi distanciranja od pojava tokom njihovog tumačenja u arhitektonskoj istoriografiji. *Nasleđe*, 10, 235-253.
18. САНУ, Споменици културе у Србији (<http://spomenicikulture.mi.sanu.ac.rs/spomenik.php?id=534>)
19. Минић, О. (1962.) Развој високошколских центара у Београду, у: Архитектура урбанизам, број 18, стр. 3
20. Ignjatović, A. (2008). Između žezla i ključa - nacionalni identitet i arhitektonsko nasleđe Beograda i Srbije u XIX i prvoj polovini XX veka. *Nasleđe*, 9, 51-73.
21. Минић, О. (1962.) Развој високошколских центара у Београду, у: Архитектура урбанизам, број 18, стр. 3
22. Радојевић, А. (1962.) Анекс Филолошког факултета у Београду, у: Архитектура урбанизам, број 18, стр. 14-15.
23. Aneks Filološkog fakuteta u Beogradu / Đorđe Petrović ; [tekst na francuski i engleski preveo Milivoje Isailović, na ruski Evgenije Bosnić]. - Uporodo štampan tekst na srp., fr., rus. i eng. jeziku // Br. 2 (1966), str. 67-70. COBISS-SR-ID 1536089851



Аутор: Петар Гачић

Година: 1857-63.

Поновна изградња након рата: 1962.

арх. Александар Секулић

Доградња анекса: арх. Ђорђе Петровић 1962.

(Филолошки факултет, Биолошки факултет, Географски факултет - Студентски трг бр. 1 – локација 10)

Слика 3

Филолошки факултет, данашњи изглед

– детаљ фасаде

(Извор: фотографија аутора)

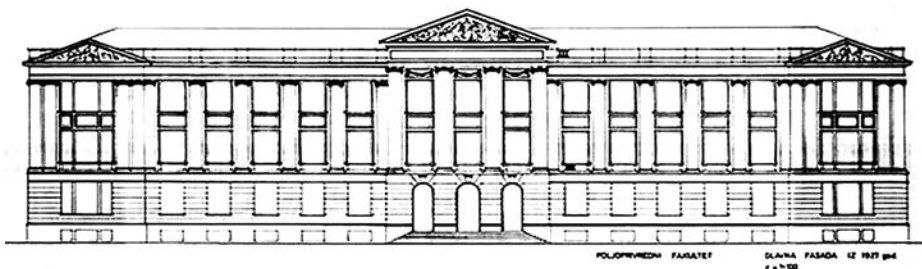


24. Службени гласник РС бр. 51/13 ([https://beogradskonasledje.rs/kd/zavod/zemun/zgrada\\_poljoprivrednog\\_fakulteta.html](https://beogradskonasledje.rs/kd/zavod/zemun/zgrada_poljoprivrednog_fakulteta.html))

25. Nastavni centar Poljoprivrednog i veterinarskog fakulteta Zemun-polje / Đorđe Simonović ; [tekst na francuski i engleski preveo Milivoje Isailović, na ruski preveo Filip Pavlović]. - Uporedo štampan tekst na srp., fr., rus. i eng. jeziku // Br. 4 (1966), str. 177-184. COBISS.SR-ID 1536095227

ни објекат, којем је 1947/48. године надзидан још један, трећи спрат. Затим је седамдесетих година је поново дограђен, када је са старијим делом формирана јединствена архитектонска целина. Зграда је под заштитом државе као споменик културе. Обликована је репрезентативно, у маниру закаснелог историцизма. Према извештају Завода за заштиту споменика културе Београда зграда садржајем и архитектонском композицијом чини јединство са самосталним школским објектима подигнутим раније на простору порушених контумацких зграда и успешно се уклапа у слободно конципирану југозападну зону урбанистичке целине Старог језгра Земуна. Овај објекат представља вредно ауторско остварење успешно уклопљено у контекст историјског грађевинског фонда Земуна из времена привредног, друштвеног и културно-просветног успона и сведочанство је развоја високог школства у Земуну и Београду.<sup>24</sup> На предњој фасади је наглашена китњаста орнаментика, док у унутрашњости доминирају степенице и мермерни стубови ренесанских карактеристика. Посебно је импресиван велики амфитеатар са балконом, капацитета 800 места.

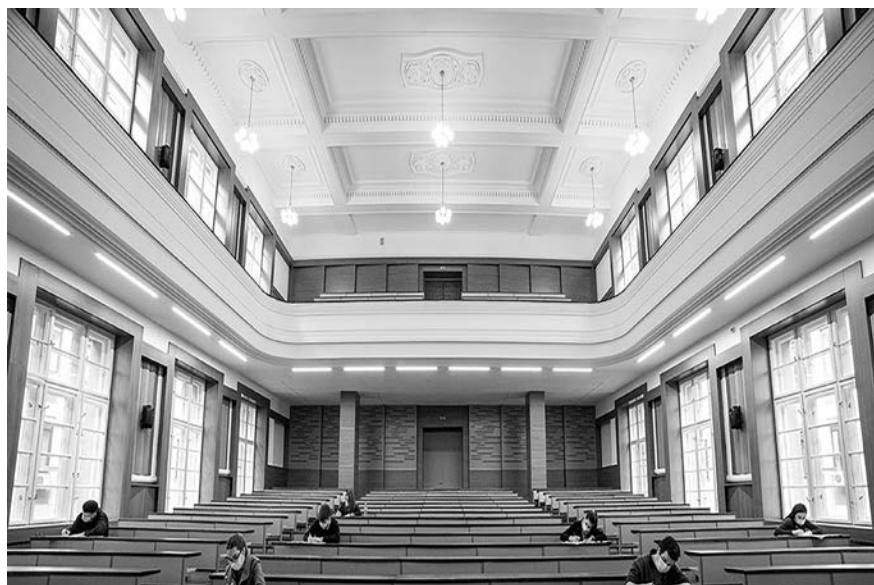
Пољопривредни факултет је током година проширивао своје капацитете, ангажујући и друге просторе – али је језгро наставе остало у првобитно пројектованој згради.<sup>25</sup>



Аутор: Војин Петровић  
Година: 1932.  
(Пољопривредни факултет  
- Немањина бр. 6, Земун – локација 18)

Слика 4  
Пољопривредни факултет, фасада  
(Извор: Завод за заштиту спом. културе  
града Београда)

Слика 5  
Пољопривредни факултет,  
амфитеатар са балконом  
(Извор: <https://agrif.bg.ac.rs/>)



## Медицински и Стоматолошки факултет

По оснивању Медицинског факултета у Београду 1920. године приступило се изградњи Универзитетских клиника и института у оквиру Опште државне болнице и њеној непосредној близини. Оснивање факултета и непосредне потребе за смештајем болесника у тадашњем Београду била су горућа питања. Овај део универзитетског комплекса представљао је веома комплексно питање – обзиром на то да није у питању примарна изградња објеката намењених образовању – него да је примарна намена ових објеката изградња института и здравствених објеката. Зато ћемо се у овом прегледу фокусирати преваходно на сам павиљонски комплекс некадашње државне болнице.

Као локација за изградњу медицинског факултета логично је уследила одлука да се допуни започети болнички комплекс на простору Западног Врачара (данашњи Савски венац). Западни Врачар је све до почетка 20. века био периферија града, са веома повољним микроклиматским и хигијенским условима због чега је био добар избор за изградњу болница. Комплекс је подигнут у веома кратком року и са веома изузетно скромним средствима, „без добро проученог и целовито сагледаног урбанистичког плана“. Сам комплекс државне болнице пројектовао је архитекта Милан Антоновић, као систем неколико истоветних зграда павиљонског типа изграђених од 1901. до 1907. године. На западној страни Опште државне болнице био је појас зеленила, на источној страни слободан простор на коме су изграђени објекти Медицинског факултета (Анатомски институт, Институт за патологију, Интерна клиника и др). На северној страни је такође био слободан простор на којем је 1908. године завршена изградња комплекса Војне болнице.<sup>26</sup> Београд је имао ретку прилику да иако у ужој зони центра града, болнички комплекс остане прилично изолован и окружен зеленилом.<sup>27</sup>

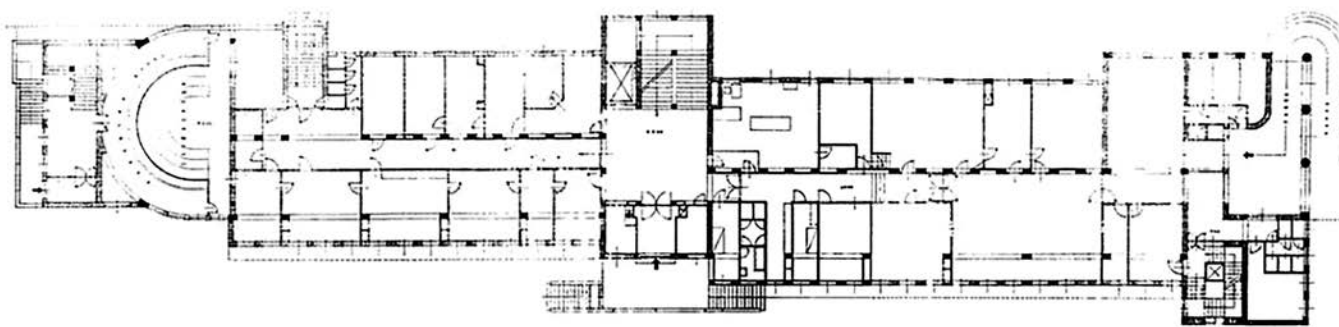
26. <https://beogradskonasledje.rs/arhiva-2/kompleks-drzavne-bolnice>

27. Urbanističko uređenje kompleksa Medicinskog fakulteta u Beogradu / Milorad Macura ; [prevod na engleski Milivoje Isailović, na ruski Ala Manželej]. - Naslovi ispod slika dati na srp., eng. i rus. jeziku // Br. 6 (1972), str. 16-19. COBISS.SR-ID 1536099835

28. Ibid.

29. Klinički blok Medicinskog fakulteta u Beogradu / Milorad Macura ; [prevod na engleski Milivoje Isailović, na ruski Ala Manželej]. - Naslovi ispod slika dati na srp., eng. i rus. jeziku // Br. 6 (1972), str. 20-22. COBISS.SR-ID 1536100091

*Година: почетак градње комплекса по оснивању факултета 1920. године (Медицински и Стоматолошки факултет - гр Суботића бр.8 – локација 13)*



*Слика 6  
Универзитетска гечја клиника,  
Основа приземља  
(Извор: Завод за заштиту споменика  
културе града Београда)*

Изградња самог медицинског комплекса је започета још 1861. године, а између два рата саграђено је још неколико нових зграда. Прве студије реконструкције након рата започео проф. арх. Станко Клиска. Након тога је настављено са низом истраживања и студија које су углавном постојеће објекте валоризовале као застареле и неадекватне за предметну намену.<sup>28</sup> До сада су урађени бројни пројекти и студије на основу којих је унапређивано стање комплекса.<sup>29</sup>

30. <https://beogradskonasledje.rs/arhiva-2/kompleks-drzavne-bolnice>
31. <https://beogradskonasledje.rs/arhiva-2/univerzitetska-decija-klinika>
32. Службени лист града Београда бр. 26/92, [https://beogradskonasledje.rs/kd/zavod/savski\\_venac/univerzitetska\\_decija\\_klinika.html](https://beogradskonasledje.rs/kd/zavod/savski_venac/univerzitetska_decija_klinika.html)
33. Грађевинарство Србије (р. 206 стр.). (1997). Министарство грађевина Србије; Прометеј, стр. 44
34. Stomatološki fakultet i klinike u Beogradu / Milan Mitrović ; [tekst na francuski i engleski preveo Milivoje Isailović, na ruski prevela Ala Manželej]. - Uporedo štampan tekst na srp., fr., rus. i eng. jeziku // Br. 3 (1966), str. 133-138. COBISS.SR-ID 1536093179

И приликом изградње универзитетских објеката поштован је већ примењен павиљонски болнички систем изградње који је истовремено био актуелан и у целој Европи. Сматрало се да је за лечење оболелих најбољи систем одвојених зграда, како би се смањио ризик од преношења инфекција. Из економских и функционалних разлога тежило се сведености у обликовању и рационалности уопште. Реч је о примени сведене естетичности историјског стила, са посебном пажњом усмереном на окружење, партерно уређење, мобилијар и зеленило које би болесницима омогућили што више боравка у отвореном простору.

Уз комплекс Заразне болнице Министарства народног здравља (данашња Инфективна клиника) овај простор постаје окосница формирања јединственог Клиничко-болничког центра у Србији који због својих културно историјских и архитектонско урбанистичких вредности данас има статус претходне заштите под називом „Комплекс државне болнице“.<sup>30</sup>

Универзитетски клинички центар Србије, као врхунска установа здравствене заштите са седиштем у Београду, је настала удруживањем клиника и института Медицинског факултета у Београду. У свом саставу има укупно 41 организациону јединицу.

Међу њима се налази и чувени архитектонски објекат, међу најпознатијим модернистичким здањима у нашој средини - Универзитетска дечја клиника (утврђена је за споменик културе 1992. године). Универзитетски сенат и ректорат су 1932/1933. предузели акцију да се изгради Дечја клиника. Према пројекту архитекте Милана Злоковића, изградња је трајала од 1936 до 1940. године. Јасан просторни функционализам, у технолошком и конструктивном смислу, упоредо са применом нових материјала, непоновљива вештина пропорционисања волумена и делова пластике резултат су Злоковићевог ауторског приступа. Странице, поглавља и читаве монографске публикације заслужно су исписане у част овог и других Злоковићевих објеката. Универзитетска дечја клиника сматра се најчистијим обликом и стожером београдске модерне архитектуре између два светска рата.<sup>31</sup> Њено пројектовање и грађење одвијало се у периоду пуне уметничке и стваралачке зрелости архитекте Милана Злоковића који је српску архитектуру увео у модерне европске токове. Универзитетска дечја клиника представља врхунац развоја модернизма као посебног покрета у архитектонској теорији и пракси.<sup>32</sup>

Поред тога, својом архитектонском еминентношћу истиче се и Клинички центар Медицинског факултета у Београду (1970-86, арх. Д. Балзарено, арх. В. Стојаковић, у каснијој фази арх. Ј. Ерцеговац, арх. О. Николић). Овај објекат заузима простор површине 37,5 хектара (сама зграда 52.500m<sup>2</sup>), а по обиму и сложености пројектантског задатка, специфичности функције и технологије издваја се својом комплексношћу.<sup>33</sup>

Током свог настанка и развоја Стоматолошки факултет делио је просторе и користио објекте истог комплекса као и Медицински факултет. Касније је и сам преузимао појединачне објекте у функцији својих института и лабораторија. Урађене су студије и пројекти за изградњу комплекса Стоматолошког факултета у Ранкеовој улици (арх. Милана Митровића) 1966. године.<sup>34</sup>

## Православни богословски факултет

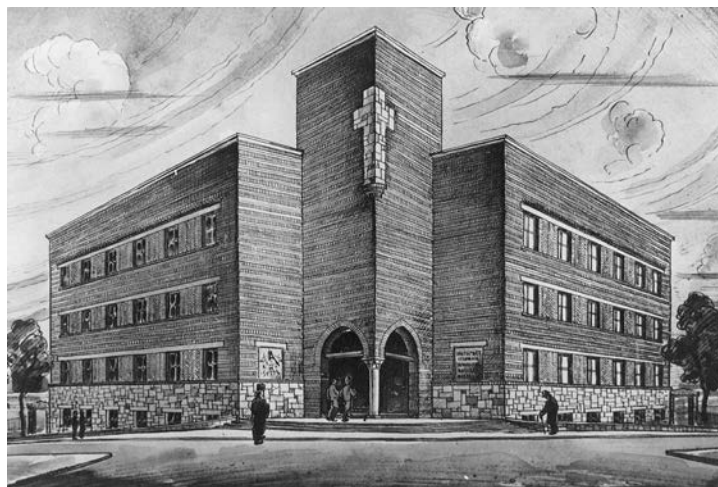
Први Интернат факултета налазио се у факултетској згради на Косанчићевом венцу 16, поред Народне Библиотеке. Ова зграда је са библиотеком изгорела у априлском бомбардовању 1941. године. Угаона грађевина Интерната Богословског факултета, данашња Богословија Светог Саве у Београду изграђена је 1940. године, као објекат наменски пројектован за потребе високошколске установе. Архитектуру трипартитног волумена кубуса бочних крила и конкавно повучене призме угаоне вертикале одликује јединство модерне форме и традиционалне фасадне пластике. Доминантна функција интерната је свакако утицала на обликовање и дисциплину модерне геометрије објекта, где није акцензован однос са окружењем него живот унутар духовног оквира. Овај објекат представља јединствен пример Ар деко архитектуре у нашој средини.<sup>35</sup> Избор локације за изградњу Интерната је од 1926. године узурпирао читав низ административних несугласица, а иницијативу за њен избор је потребно тражити у примарној функцији овог духовног центра.<sup>36</sup> Факултет, са црквом посвећеном Светом апостолу и јеванђелисти Јовану Богослову и Светом Сави, факултетским интернатом, библиотеком и књижаром, налази се од септембра 1995. године, у новим, наменски грађеним просторијама у објекту који са Интернатом чини комплекс. Топоним Богословија је усвојен као назив за шири простор овог дела Карабурме, а сам објекат иако намењен студентима није остварио своју првобитну намену.

35. Ćirić, K. (2014). Internat studenata Pravoslavnog bogoslovske fakulteta u Beogradu. *Nasleđe*, 15, 77-83. <https://doi.org/10.5937/nasledje1415077C>
36. Марковић, И. Р., [2019]. Архитектура угаоних грађевина у Београду (1865-2010): докторска дисертација [[ И. Марковић]]. <http://phaidrdbg.bg.ac.rs/o:20351>
37. Ćirić, K. (2014). Internat studenata Pravoslavnog bogoslovske fakulteta u Beogradu. *Nasleđe*, 15, 77-83. <https://doi.org/10.5937/nasledje1415077C>

Аутори: Александар Дероко,  
Петар Анагности

Година: 1940.

(Православни богословски факултет  
- Мије Ковачевића 11 – локација 7)



Објекат је до краја осамдесетих година 20. века стајао као слободностојећи, док није уз њу изграђена нова зграда Богословског факултета - ослањајући се на бочне стране крила и тако затварајући форму градског блока. Објекат је изграђен 1985. године према пројекту професора архитектуре Матеје Ненадовића. У изради пројекта учествовали су и архитекти М. Миловановић, З. Јовановић, Љ. Јовановић, С. Димић и Б. Тодоровић. Зграда је пројектована са очигледном тежњом да подржи постојеће архитектонско решење двојице великана и професора на Архитектонском факултету у Београду - Александра Дерока и Петра Анагностија. Суптилним повлачењем фасадних равни – олакшан је примарни волумен великих размера. Иако је већи у габариту – он се појављује као дискретна веза са Интернатом, коришћењем црвене опеке у обради фасада, без тежње за стилским подражавањем.<sup>37</sup>

Слика 8  
Богословски факултет, 1940, арх.  
Александар Дероко и арх. Петар  
Анагности (Извор: Архив САНУ, легат А.  
Дерока, Ф8)



38. Polovina, G. (2009). Tranzitivni oblikovni koncepti na primerima arhitekture Beograda. *Nasleđe*, 10, 41-64.
39. Ibrajter Gazibara, B. (2006). Arhitektura zgrade Tehničkog fakulteta u Beogradu. *Nasleđe*, 7, 69-85. str. 73
40. Службени гласник РС бр. 73/07 ([https://beogradskonasledje.rs/katalog\\_kd/zgrada-tehnickog-fakulteta-2](https://beogradskonasledje.rs/katalog_kd/zgrada-tehnickog-fakulteta-2))
41. Минић, О. (1962.). Развој високошколских центара у Београду, у: Архитектура урбанизам, број 18, стр. 3

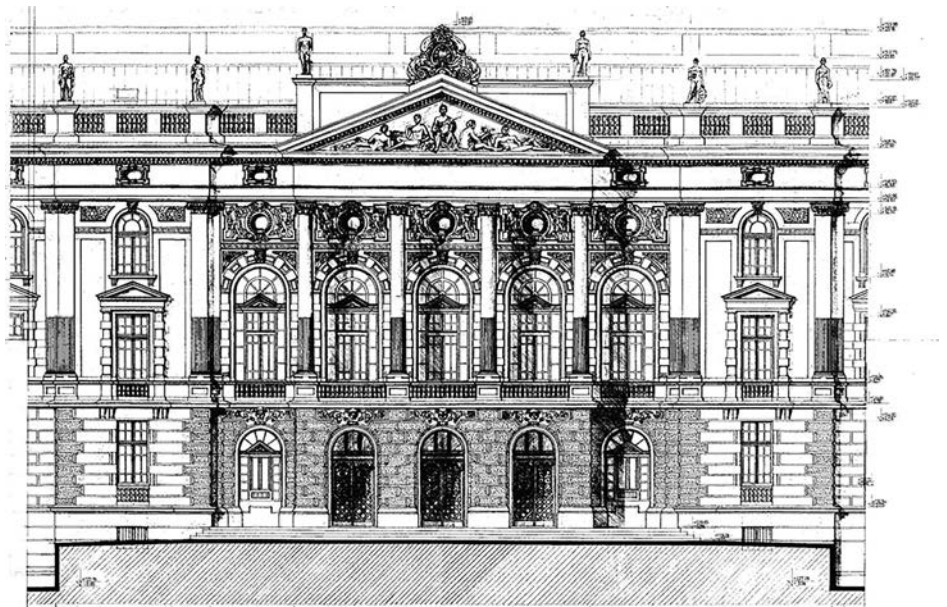
## Зграда Техничког факултета

Данас се у некадашњој згради Техничког факултета налазе Архитектонски, Електротехнички и Грађевински факултети. Зграда је завршена 1931. године на месту некадашњег тркалишта, према пројекту архитеката Николе Несторовића и Бранка Таназевића. Представља наменски објекат подигнут за смештај техничких факултета, где се и данас налазе Електротехнички, Грађевински и Архитектонски факултет.

Зграда има симетричну основу, карактеристичну за овакав тип монументалних грађевина у духу академизма.<sup>38</sup> Четири унутрашња дворишта имају улогу светларника, око којих су структуриране остале просторије. Аутентично, зграда је пројектована као двоспратна, а трећи спрат је дозидан после Другог светског рата, према пројекту архитектке Михаила Радовановића и професора на Архитектонском факултету – аутора пројекта за Машински и Технолошко-металуршки факултет. Према стилским карактеристикама објекат је уклопљен у академске шеме и са зградом Универзитетске библиотеке ствара целовиту амбијенталну целину. Таваницу централног главног степеништа и свечану дворану осмислио је архитекта Богдан Несторовић<sup>39</sup> Скулптуре и рељефну пластику фасаде радили су академски вајари Илија Коларевић и Иван Лучев, док је аутор орнаменталне пластике у вештачком камену Бедрих Зелени. Зграда је због своје архитектонске и културно-историјске вредности проглашена за Споменик културе.<sup>40</sup>

Аутори: Никола Несторовић,  
Бранко Таназевић  
Година: 1931.  
(реконструкција и доградња - Михаило Радовановића)  
(Архитектонски, Електротехнички и Грађевински факултет Универзитета у Београду- Булевар краља Александра 73- локација 16)

Слика 9  
Главна фасада зграде Техничког факултета у Београду (Извор: Документација Завода за заштиту споменика културе Града Београда)



У периоду када је изграђена у духу познатог средњоевропског еklekticizma 19. века, представљала је највећи објекат у Југославији, а према неким изворима и на Балкану. Јасна урбанистичка концепција комплекса није постојала – објекат је оријентисан искључиво према данашњем Булевару краља Александра. Према наводима Минића, једном је Добровић за све универзитетске објекте на подручју Тркалишта изјавио да су као „расељена лица без урбанистичке домовине“.<sup>41</sup>

Објекат зграде Техничког факултета кроз историју је неколико пута био предмет конкурса у циљу проширења капацитета непосредном надоградњом. Победничко решење конкурса и 1996. године представљао је пројекат ауторског тима професора Архитектонског факултета Ружице Божовић Стаменовић и Драгана Стаменовића. Ниједно од ових решења до сада није ушло у реализацију, а последњи конкурс расписан је 2022. године.

## Правни факултет

Зграда Правног факултета је грађена у периоду од 1936 до 1940. године према пројекту архитекте Петра Бајаловића, уз сарадњу Петра Анагностија, професора Архитектонског факултета. Објекат је реализован као модернистички објекат, функционалног решења и безорнаменталног фасадног обликовања. Објекат у основи има форму заобљеног троугла, са наглашеном улазном партијом. Цео корпус делује покренуто, што је постигнуто сучељавањем кубичних и заобљених форми. Као прва грађевина наменски грађена за потребе Правног факултета, једне од најстаријих установа високог образовања у Србији, има и културно-историјску вредност.<sup>42</sup> Иако блиско архитектури ар декоа, модерна концепција слојевито интерпретираних елемената конструкције угаоне вертикале несумњиво је доминантна.<sup>43</sup>



Слика 10  
Правни факултет у Београду, Детаљ и изглед фасаде из Булеvara краља Александра (Извор: Михајлов, С. et al., (2018). Модерна Београда: архитектонска баштина престонице (стр. 159). Завод за заштиту споменика културе града Београда)

Комплетан потез Ташмајданског парка и простор Малог Ташмајдана опредељен је за парковски простор пре изградње Правног факултета, тако да је Бајаловић свакако имао у виду контакт објекта са парковском површином пре пројектовања објекта. Зграда Правног факултета има равне фасаде на којима су једва наглашене хоризонтале плитких потпрозорних венаца. На ризалитима према улици истакнуте су вертикале у облику међупрозорских равних пиластера.<sup>44</sup>

Шездесетих година урађен је пројекат реконструкције и доградње Правног факултета по пројекту арх. Дејана Настића (аутора зграде Стоматолошког факултета) који није реализован.<sup>45</sup>



Аутор: Петар Бајаловић  
Година: 1940.  
(Правни факултет - Булевар краља Александра 67- локација 8)

42. Службени гласник РС бр. 73/07, Споменик културе, [https://beogradskonasledje.rs/kd/zavod/palilula/zgrada\\_pravnog\\_fakulteta.html](https://beogradskonasledje.rs/kd/zavod/palilula/zgrada_pravnog_fakulteta.html)

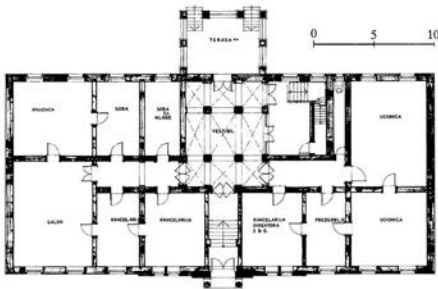
43. Марковић, И. Р., [2019]. Архитектура угаоних грађевина у Београду (1865-2010): докторска дисертација [[ И. Марковић]]. <http://phaidrabg.bg.ac.rs/o:20351>

44. Михајлов, С., Божовић, А., Дабижић, А., Туцић, Х., Весковић, И., Ибрајтер Газибара, Б., Ђирић, К., Сретеновић, И., [2018]. Модерна Београда: архитектонска баштина престонице (стр. 159). Завод за заштиту споменика културе града Београда. <https://beogradskonasledje.rs/wp-content/uploads/2012/10/Katalog-moderna-bgd-final-small-resolution.pdf>

45. Dogradnja i adaptacija Pravnog fakulteta u Beogradu / Dejan Nastic ; [tekst na francuski i engleski preveo Milivoje Isailović, na ruski prevela Ala Manželej]. - Uopredo štampan tekst na srp., fr., rus. i eng. jeziku // Br. 3 (1966), str. 123-126. COBISS.SR-ID 1536092667



Аутор: Јован Илкић  
 Година: 1890.  
 (1923. дограђен трећи спрат, арх. Петар Бајаловић)  
 (Физички факултет - Цара Душана 13-локација 12)



## Физички факултет

Друштво Светог Саве је са идејом „да шири просвету и негује национално осећање и у српском народу“<sup>46</sup> подигло 1890. године зграду Дома Светог Саве, чија је примарна намена била за смештање институције овог друштва. Зграда је подигнута према пројекту Јована Илкића. Концепција објекта је симетрична и композиција главне фасаде заснива се на академским принципима. Архитектонски обликовни израз тежи духу романтизма, са елементима ренесансе и неовизантијског стила. Фасада је акцентована средишњим плитким ризалитом, који се завршава атиком са пирамидалном куполом. Прозорски отвори су обликовани као бифоре са луковима на кордонским венцима нижих спратова. Посебан акценат фасадној пластици дају грбови српских земаља, који се налазе у лунетама изнад прозора првог спрата, које је израдио Јован Хајнрих Нокен према цртежима сликара Ђоке Јовановића. Према пројекту архитекте Петра Бајаловића (аутора зграде Правног факултета), са мањим изменама у изгледу горњег дела главне фасаде, 1923. године је дограђен трећи спрат. У периоду када је грађена, по волумену и архитектонским карактеристикама била је једна од највећих и најлепших зграда у дунавском крају Београда. Зграда је под заштитом као споменик културе.<sup>47</sup>

На овом објекту се могу пратити трагови историзације српског националног идентитета у оквиру профане архитектуре,<sup>48</sup> јер се према Игњатовићу као метод користи свесно позивање на историјско наслеђе као базу националне акције. Обликована да промовише националну културу уз коришћење архитектонског и визуелног језика интерпретирао је позицију српског народа на раскрсници између Истока и Запада.<sup>49</sup>

Слика 11  
 Дом Светог Саве, основа и изглед  
 фасаде, (Извор: Документација Завода  
 за заштиту споменика културе Града  
 Београда)

46. Споменица Светосавског дома, Друштво Св. Саве, књ. 12, Београд, 1891, стр. 3
47. Службени лист града Београда бр. 4/83 [https://beogradskonasledje.rs/kd/zavod/stari\\_grad/dom\\_svetog\\_save.html](https://beogradskonasledje.rs/kd/zavod/stari_grad/dom_svetog_save.html)
48. С. В. Недић, Дом светог Саве, Годишњак града Београда, књ. XXXVI, 1989, 163–170.
49. Ignjatović, A. (2008). Između žezla i ključa - nacionalni identitet i arhitektonsko nasleđe Beograda i Srbije u XIX i prvoj polovini XX veka. Nasleđe, 9, 51-73. str. 64.
50. Боровњак, Ђ., (2008). Архитектура два школска објекта Јованке Бончић-Катеринић у Београду: зграде Женске учитељске школе и Ветеринарског факултета. Годишњак Града Београда, 55, стр. 265-290
51. Ротер Благојевић, М., Зграда Учитељског факултета у Београду, у: Учитељски факултет: 1993-2018 (р. 342 стр.). [2018]. Учитељски факултет, стр 35-37. <http://www.uf.bg.ac.rs/wp-content/uploads/2021/01/UF-monografija2018.pdf>

## Учитељски факултет

Учитељски факултет смештен је у згради некадашње Женске учитељске школе. Након Првог светског рата донета је одлука о подизању овог објекта. Архитектонско одељење Министарства грађевина је тада пројектовало државне објекте, па је у оквиру њега овај задатак био поверен Јованки Бончић Катеринић.<sup>50</sup> Пројекат је израђен 1931– 1932. године. Архитектура објекта одражава усаглашеност функционалне просторне структуре и сведеног обликовања. Рационализам и сведеност модерног израза у архитектури били су потпуно одговарајући тадашњим потребама државе да се гради квалитетно, али и штедљиво.<sup>51</sup> Обликовање волуметрије и фасадних платна објекта одражава јединство класичних академских принципа симетрије и модерног стила без орнаменталности.

Приземни постамент носи горњи корпус објекта ове троспратнице. „Репрезентативним прочељем ка Улици краљице Наталије, иза кога су приступни хол и аула, у приземљу и свечана сала са галеријом на



спратном делу, доминира класично компонован трочлани портал. Чине га три издужена правоугаона улаза, наткривена једноставном надстрешницом, изнад које су три квадратна прозора који додатно осветљавају улазни вестибил.<sup>52</sup> Карактер квалитетне просторне организације објекта доминира над репрезентативношћу, истичући у први план обрасце једне умерене рационалности. Архитектура овог објекта представља један од значајних доприноса градитељству објеката образовања између два светска рата. Иако није наменски пројектована као универзитетски објекат, њена примарна намена јесте образовна.

Након уједињења са Вишом школом за образовање васпитача у предшколским установама 2007. године настава се одвија на две локације: Краљице Наталије 43 и Љутице Богдана 46. У њима су не само функционално већ и на естетски завидном нивоу опремљени амфитеатри, разни типови учионица и стручно профилисаних кабинета, али и холови, изложбене галерије, сале за презентације и свечана окупљања.<sup>53</sup>



52. Ротер Благојевић, М., Зграда Учитељског факултета у Београду, у: Учитељски факултет: 1993-2018 (р. 342 стр.). [2018]. Учитељски факултет, стр 35-37
53. Ротер Благојевић, М., Зграда Учитељског факултета у Београду, у: Учитељски факултет: 1993-2018 (р. 342 стр.). [2018]. Учитељски факултет, стр 35-37. <http://www.uf.bg.ac.rs/wp-content/uploads/2021/01/UF-monografija2018.pdf>
54. Боровњак, Ђ., [2008]. Архитектура два школска објекта Јованке Бончић-Катеринић у Београду: зграде Женске учитељске школе и Ветеринарског факултета. Годишњак Града Београда, 55, стр. 265-290.

Слика 12  
Учитељски факултет, данашњи изглед  
(Извор: <http://www.uf.bg.ac.rs/wp-content/uploads/2021/01/UF-monografija2018.pdf>)

Аутор: Јованка Бончић Катеринић  
Година: 1934. Женска учитељска школа  
(Учитељски факултет - Краљице Наталије 43- локација б)

### Факултет ветеринарске медицине

Зграде Женске учитељске школе (данашњег Учитељског факултета) и Ветеринарског факултета у Београду изведене су по плановима архитекте Јованке Бончић-Катеринић - четврте жене са дипломом архитекте у српској средини. Иако је пројектовала више школских зграда, ова два објекта заузимају посебно место у њеном опусу. Ветеринарски факултет је други по реду велики објекат који је обележио њену каријеру. За потребе изградње факултета уступљено је државно земљиште звано Јатаган мала, преко пута Карађорђевог парка, а на самом почетку планирана је изградња читавог комплекса објеката. Непосредно пред изградњу, „начелник Архитектонског одељења Министарства грађевина, Момир Коруновић и Јован Ранковић сматрали су да изабрана локација не одговара потпуно потребама Факултета, верујући да постоји погодније равно земљиште, као и да није неопходно да факултетски комплекс буде близу центра града. Посебно је наглашено да се наведени комплекс налази на раскршћу два врло прометна булевар<sup>54</sup> Како ове примедбе нису усвојене, наставило се са даљом урбанистичком концепцијом на основу које је кренуо и пројектовање појединачних објеката.

Зграда Ветеринарског факултета представља и данас монументални објекат, који у основи има облик ћириличног слова Ш. Улаз је монументалан, реализован у граниту и води у канцеларије управе. Значајан пад терена омогућио је смештај бројних простора у сутеренске етажне. „Фасадна платна извела је потпуно огољено, без икаквог украса... Равне и једноличне



Аутор: Јованка Бончић Катеринић  
Година: 1939-47.  
(Факултет ветеринарске медицине- Булевар ослобођења 18- локација 14)

Слика 13  
Факултет ветеринарске медицине,  
деталј фасаде - данашњи изглед  
(Извор: фотографија аутора)



55. Боровњак, Ђ., [2008]. Архитектура два школска објекта Јованке Бончић-Катеринић у Београду: зграде Женске учитељске школе и Ветеринарског факултета. Годишњак Града Београда, 55, стр. 265-290



Година: 1837-38. Прва београдска касарна / Хаџи Никола Живковић (Рударско-геолошки факултет - Ђушина 7- локација 19)

Слика 14  
Рударско-геолошки факултет, данашњи изглед (Извор: фотографија аутора)

површине пробила је уједначеним низом једноставних правоугаоних прозорских отвора.<sup>55</sup> За тадашње услове објекат је пројектован рационално, али на најсавременији начин – од опреме до архитектонских концепција у нашој средини.

### Рударско-геолошки факултет

Изградња прве београдске касарне на Палилули везује се за главног кнежевог неимара Хаџи Николу Живковића, према наводима Николе Несторовића.<sup>56</sup> Иако је била на тадашњем ободу града, Палилуска касарна се налазила на доброј стратешкој позицији. Изграђена је у периоду 1837-38. године, нешто касније уз њу је изграђена војна болница.<sup>57</sup> Вероватно је чак и да је овај објекат (или његов део) био уступљен за потребе војне болнице, која је требало да се „премести у зграду која се зове Палилулска касарна и која у то доба беше завршена. Војска се није дуго задржала у тој касарни, већ је премештена у Топчидер вероватно крајем пролећа 1839, а једна од последњих одлука кнеза Милоша пре абдикације (13/25. јуна 1839) била је да се цела зграда уступи војној болници.“<sup>58</sup>

Према неким наводима Палилулска касарна претворена је касније у седиште коњичког ескадрона (након што је болница премештена на подручје новог државног болничког комплекса). Касније је зграда дограђена и реновирана, а после Првог светског рата постала је седиште пешадијског пука Краљеве гарде. У време окупације Београда у овом објекту налазио се један од затвора специјалне полиције, најалост много невиних људи злостављано је и страдало у овом објекту. Објекат је неко време служио као затвор и представљао озлоглашено место у Београду до ослобођења 1944. године. Иако је за сам објекат 1904. године извршена размена између војног и општинског земљишта, према иницијативи „Министра Војног“<sup>59</sup>

Осим што није пројектована као објекат намењен образовању, зграда у Ђушиној имала је трагичну историју – која је напослетку прекинута 1952. године – када је уступљена Рударско-геолошком факултету. Кроз све урбанистичке валоризације (од 80-тих година до данас) блок некадашње касарне у коме се налази објекат Рударско-геолошког факултета дефинисани су конзерваторски услови заштите.<sup>60</sup>

### Факултети смештени у објектима послератног периода

Убрзана и интензивна изградња државе након другог светског рата резултовала је истом и у контексту изградње Универзитета. Многобројни објекти су изграђени као савремена и технолошки опремљена здања. Пред тога што је постојао значајан број реализација, њему је свакако претходио веома амбициозан период планирања и пројектовања – од чега огроман број пројеката није реализован, а како је време пролазило и пројекти застаревали – за те локације су рађени нови пројекти – који такође нису доживели своју реализацију.

Међу факултетима коју си добили своја здања у послератном периоду налазе се: Економски факултет, Факултет за специјалну едукацију и рехабилитацију (који је смештен у зграду из 1937/38. године која је некада припадала Јеврејском женском друштву), Математички факултет, Факултет за физичку хемију, Хемијски факултет и Биолошки факултет, Факултет спорта и физичког васпитања, Факултет безбедности (у објекту Друге економске школе), Факултети организационих и политичких наука (који су

56. Вићентић, Т., [2010]. Хаџи Никола Живковић у Србији кнеза Милоша Обреновића и кнеза Александра Карађорђевића. Саопштења, 42, стр. 319-338. – стр. 321.

57. Како се изграђивао Београд, у: Општинске новине, 1. 9. 1939., страна 31 (стр. 529)

58. Nedok, A. S. [2009]. Osnivanje i počeci rada prve Vojne bolnice u Beogradu. Vojnosanitetski pregled, 66(3), 245-248.

59. Београдске општинске новине, 16. 5. 1904., страна 3

60. Starec, S., [1980.] Valorizacija i konzervatorski uslovi za detaljan urbanistički plan između Ulica Takovske, 27. marta, Stanoja Glavaša i Dalmatinske u Beogradu, u: Arhitektura urbanizam, broj 85, str. 42-45.

током времена у неколико наврата реконструисани), Филозофски факултет, Машински и Технолошко-металуршки факултет, Саобраћајни факултет, Шумарски факултет (у објекту школског центра бившег Министарства саобраћаја) и Фармацеутски факултет.

### Факултет спорта и физичког васпитања

Комплекс Факултета спорта и физичког васпитања на Кошутњаку састоји се од главне зграде, сале за вежбање, студентског дома и мензе. Пројекат је настао у сарадњи ауторског тима пројектантске организације „Лик“ из Београда: Генерално урбанистичко решење, Зграде интерната и ресторана – арх. Матеја Ненадовић, Зграда за школску наставу и администрацију – арх. Нада Богојевић, Спортски терени – арх. Душанка Менегело.<sup>61</sup>



Урбанистичким решењем се тежило за простирањем просторне композиције по гребену брега и повезивању у целину са Спортским центром. Главни приступ комплексу омогућен је из улице Благоја Паровића и развија се са десне стране улице. Идеја урбанистичке поставке је да се изврши диференцијација садржаја по појединачним објектима, како се фун-кције не би мешале, а да се између објеката омогући једноставна и лака комуникација. Од примарне важности била је интеграција спортских садржаја и терена у отворене површине комплекса. Непосредно уз улаз у комплекс постављени су објекти зграде школе и мензе. Док се објекти интерната налазе у залеђу комплекса интегрисани у миран простор зеленила. Зграда за школску наставу и администрацију уздигнута је на горњи плато комплекса. Тренутно у највећој мери задовољава захтеве у вези са теоријском наставом, како за потребе предавања тако и за потребе теоријских вежби. Планирана је за реализацију наставе за 300 студената и решена је у холско-коридорском систему. Два велика амфитеатра са по 120 места опремљена су одговарајућим аудио-визуелним средствима, као и два мања амфитеатра са по 100 места. Непосредно уз објекат налази се и пројектована сала за вежбање.

Од садржаја на отвореном доступни су: отворено игралиште за фудбал са травнатом подлогом, борилишта за атлетику и површине које се могу користити као рукометна, одбојкашка и кошаркашка игралишта, четири тениска игралишта са шљакастим подлогама, од којих се два у зимском периоду покривају балон-халом.<sup>62</sup> Непосредна близина Кошутњака

61. Архитектура урбанизам, бр.15 (1962.), стр. 33-37.

Аутори: Пројектантска организација „Лик“, Београд  
Година: 1962-68.  
(првобитно комплекс Високе школе за физичко васпитање)  
(Факултет спорта и физичког васпитања - Благоја Паровића 156- локација 2)



Слика 15  
Факултет спорта и физичког васпитања, макета пројектованог комплекса (Извор: Архитектура урбанизам, бр.15, 1962.)

Слика 16  
Факултет спорта и физичког васпитања, данашњи изглед (Извор: фотографија аутора)

62. <http://www.dif.bg.ac.rs/%D1%81%D1%80/o-fakultetu/istorijat>

63. <http://www.fon.bg.ac.rs/downloads/2022/01/FON-monografija-web.pdf>

64. <https://www.gradnja.rs/nova-zgrada-fakultet-organizacionih-nauka-krip-inzenjering/>

Година: 1935. (задужбина краљице Марије Карађорђевић)

(Факултет организационих наука - Јове Илића 154 – локација 22)



Слика 17  
Факултет организационих наука,  
данашњи изглед  
(Извор: фотографија аутора)

обезбеђује више слободних површина које се користе за потребе практичне наставе (стазе за трчање, ливаде за вежбе обликовања и сл.), а цео комплекс подржава и друга градска инфраструктура намењена спорту у непосредној близини комплекса.

### Факултет организационих наука

Године 1981. Факултет организационих наука (ФОН) се преселио на садашњу локацију, у Улицу Јове Илића 154 на Вождовцу – у зграду задужбине краљице Марије Карађорђевић (простор у бившој згради Основне школе „Бора Станковић“ на Вождовцу). Зграда је у тренутку усељења била под заштитом Завода за заштиту споменика, као вредан архитектонски и историјски објекат, изграђен 1935. године добротворством Њеног величанства краљице Марије Карађорђевић и других српских добротвора за школску децу.<sup>63</sup>

На овој локацији у својој организационој структури факултет је наставио да се даље развија и проширује своје просторне капацитете. Развој ФОН-а је пратило решавање питања зграде, односно простора за реализацију наставно-образовних и научноистраживачких активности. 1996. ФОН је изградио велики амфитеатар. 2009. дограђује се Б блок ФОН-а. Добијена су два велика амфитеатра, библиотека са читаоницом и десетак кабинета. 2015. дограђује се Ц блок ФОН-а, уграђује се панорамски лифт и на располагању је неколико нових и модерних рачунарских и класичних сала.

Године 2022. просторни капацитети ФОН-а увећани су за 5000 m<sup>2</sup> према пројекту Крип инжењеринга. Нови објекат од пет надземних етажа пасарелом је повезан са постојећим објектом. У оквиру партерног уређења формиран је поплочани плато са амфитеатром, замишљен као простор за окупљање и дружење студената на отвореном.<sup>64</sup> Основна форма објекта, у обликовном смислу представља призматичну форму са залученим углом. Карактер ентеријера и унутрашњег простора у многоме више одговара факултетској намени зграде, него израз спољашњег волумена.

Иако сам објекат у коме је првобитно смештен објекат припада међуратном периоду – он је у међувремену толико дограђиван да је данашње здање у великој мери савременог карактера – посебно у погледу унутрашњег простора да је из тог разлога сврстан у послератни период изградње.

У смислу опремљености и задовољености просторних потреба Факултет организационих наука свакако предњачи међу осталим чланицама Универзитета.

### Факултет политичких наука

Факултет политичких наука налази се у објекту некадашње Више школе политичких наука. Објекат је реконструисан неколико пута у циљу повећања просторних капацитета. Пројектом из 1962. године планирано је њено проширење на суседну парцелу. У приземљу новопроектваног објекта предвиђени су улаз за интернат и наставни део. Пројектни програм је подразумевао амфитеатар за 200 места у посебном анексу, као и салу за 100 места. Пројектом је предвиђена доградња нових капацитета, али и реконструкција постојећег објекта. Пројекат је реализован према решењу предузећа „Простор“, одговорног пројектанта Миомира Михајловића, и пројектанта Николе Нешића.



Последња фаза реконструкције реализована је 2012. године према пројекту професора Архитектонског факултета Михаила Тимотијевића. Реконструкција је обухватала изградњу петог спрата (библиотеке и читаонице) и представља пример је савременог архитектонског концепта интеграције објекта са наслеђеном физичком структуром. Поред повећања просторних капацитета, са реконструкцијом се журило и због проблема са прокишњавањем постојећег објекта. Нови садржаји су подразумевали изградњу додатних 780 m<sup>2</sup>.<sup>65</sup> Наградом Удружења архитеката Србије за најуспешније дело из области архитектуре за 2012. годину награђена је изградња петог спрата (библиотека и читаоница), зграде Факултета политичких наука, аутора Михаила Тимотијевића (сарадници: Вера Лукић, Биљана Авакумовић).<sup>66</sup>

Према наводима жирија доградња објекта Факултета политичких наука је пример бескомпромисног, а уједно и синтетичног поступка спајања два ткива, зграде из седамдесетих година и савремене архитектуре. Архитектура постојећег објекта је у потпуности испоштована, обзиром на то да је интервенција реализована неутралном поставком избора материјала и сведених линија доградње. Ово је ауторски гест са врло мало средстава - али упечатљиве и бескомпромисне одлуке за повезивањем унутрашњег и спољашњег простора у јединствену целину, Пре свега реконструкција испуњава све услове квалитетног функционалног споја старог и новог дела зграде. „Уочљив а не нападан у окружењу овај архитектонски резултат је подстицај и за шири архитектонски миље у нашој средини.“<sup>67</sup>

### **Математички факултет, Факултет за физичку хемију, Хемијски факултет и Биолошки факултет**

Архитектура и сама волуметрија зграде Математичког факултета је карактеристична и препознатљива, а током година је захваљујући локацији на којој се налази постала један од симбола универзитетског живота у Београду.

Локација за тадашњи Хемијски институт заузимала је блок правоугаоног издуженог облика – пропорције 150x50m. Својом површином представља пандан неизграђеној парковској површини према којој је оријентисан.

Драматичан волумен објекта сегментиран је у три блока. Блокови А и В, који формирају симболично латинична слова Х и Е у основи су били намењени студентским просторијама и пратећим лабораторијама, док је повезујући блок Б био намењен за професоре и научни рад. Главни корпус зграде повучен је у средину грађевинског блока, а њему пратећи паралелни трактови држе висину првог спрата. Тако је позициониран цео тракт на стубовима у предњем делу објекта.

Два главна улаза у објект позиционирана су из Улице Студентски трг - Браће Југовића, један у осовини између два трактовска пилона, а други непосредно уз пасаж. Првобитна функционална организација омогућавала је смештање института по спратовима – што је само по себи било веома сложен програмски захтев. Поред тога постојао је и веома проблематичан захтев за билатералним осветљењем студентских лабораторија – што је у великој мери условило многе пројектантске одлуке.



*Година: 1951. (Виша школа политичких наука)*

*(Факултет политичких наука - Јове Илића 165 – локација 3)*

*Слика 18*

*Изградња петог спрата зграде Факултета политичких наука, данашњи изглед (Извор: <http://www.u-a-s.rs/vesti/item/54->)*

65. <https://www.gradjevinarstvo.rs/vesti/623/810/monterra-dogradjuje-peti-sprat-fakulteta-politickih-nauka-u-beogradu>

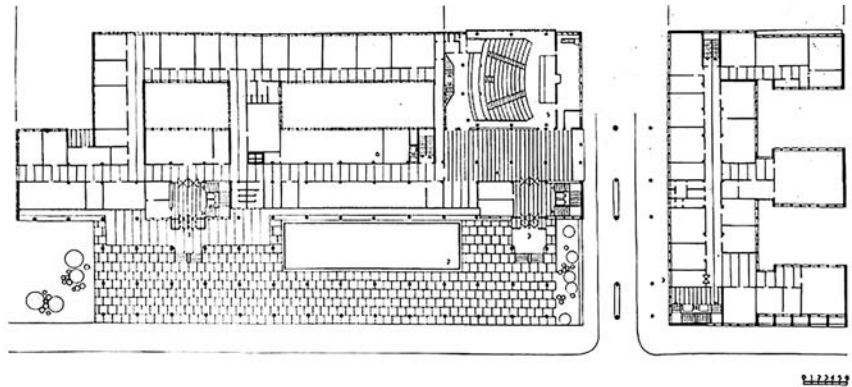
66. <http://www.u-a-s.rs/vesti/item/54->

67. <http://u-a-s.rs/konkursi/item/45-godi%C5%A1nja-nagrada-za-aritekturu-udru%C5%BEenja-arhitekata-srbije.html>



Аутори: арх. Ђорђе Стефановић, арх.  
Александар Секулић  
Година: 1954.  
(Математички факултет, Факултет за  
физичку хемију, Хемијски факултет  
и Биолошки факултет Универзитета  
у Београду - Студентски трг бр. 16 –  
локација 11)

Према мишљењу А. Радојевића из 1962. године у тексту публикованом у часопису Архитектура и урбанизам, целокупна ситуација – заједно са добијеним решењем је резултат серије погрешно донесених урбанистичких одлука, где објекат у свом урбаном контексту делује као страном тело које је у потпуној дисхармонији са комплетним окружењем – како у смислу основних габарита, фактуре примењених материјала и другостепене пластике – система отвора.<sup>68</sup>



Слика 19  
Основа приземља (Извор:  
Архитектура урбанизам, број 18,  
1962.)

Слика 20  
Општи изглед објекта (Извор:  
фотографија аутора)

Поред доминантно решених волумена, сам габарит објекта наглашава једну прилично формалистичку одлуку, а то је да су габарити својим облицима формирали почетна слова у називу институције. Поред тога што је оваква одлука имала последице по квалитет функционалне организације простора, резултовала је и у појединим нелогичним обликовним одлукама које су очигледне у калканима самих трактова. Композиција фасадних отвора има изненађујући карактер – обзиром на то да директно произилази из намене основе - па тако имамо ситуације да се на одређеним местима појављују прозори различитих облика, висина и материјала – без јасне композиционе структуре.<sup>69</sup>

Сама идеја подигнутог приземља са слободним простором са стубовима је веома добра идеја у контексту саме локације, али укупна висина као и сама масивност стубова не остављају утисак добро обликованог амбијента. Такође – захваљујући између осталог и начину на који је конципиран сам Студентски парк – ова два простора се никада нису на адекватан начин интегрисала, ни функционално ни амбијентално.

После више од пола века постојања ове зграде, дошло је до већег неравномерног слегања које узрокује оштећења на објекту. Из поменутог разлога се ушло у реконструкцију која се реализује према елаборату санације Грађевинског факултета, а финансира средствима Европске инвестиционе банке.<sup>70</sup>

68. Радојевић, А. [1962.] Хемијски институт у Београду, у: Архитектура урбанизам, бр.18, стр. 37.

69. Радојевић, А. [1962.] Хемијски институт у Београду, у: Архитектура урбанизам, бр.18, стр. 38.

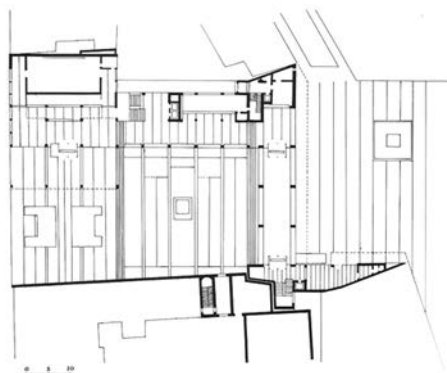
70. <https://elementarium.cpn.rs/u-centru/natemeljima-glavnjace/?script=lat>

## Филозофски факултет

Објекат Филозофског факултета представља иконички пример пажљиво изведене интерполације у старом језгру града. „Налази се на средокраћу тежње да се геометријске матрице сједине са органским склоповима, или обрнуто“ успостављајући како наводи Бркић слику вишег хармонијског реда, односно тоталитет сликовитости.<sup>71</sup> За објекат Филозофског факултета у Београду професор Личина је добио Борбину награду за најуспешније архитектонско дело у Србији 1974. год.

Иако веома сложена по својој урбанистичкој поставци и композицији, зграда има и 4 различито пројектоване фасаде, на којима је примењена линијска орнаментика.

Највећа пажња се справом посвећује пројектованом отвореном платоу који артикулише токове из околних јавних простора на веома софистициран начин. Насупрот изукрштаној просторној ситуацији градских токова, простор одише специфичном ненаметљивом атмо-сфером – и у том смислу представља сигурно једно од антологијских решења. Како сам аутор истиче, изградња факултета је створила неке нове могућности на овом простору, назначила је правце и линије које могу формирати другачије односе волумена и створити нови простор. „Непосредно доживљавање града врши се кретањем и контактима, али и приземљима објеката – у том нивоу треба пустити да се град развије и покаже своје лице.“<sup>73</sup>



Посебно је значајна позиција пешачке променаде која преко платоа повезује Васину улици и Кнез Михаилову, пешачком трасом. Овај плато је место повезивања историје, архитектуре из доба националног романтизма и савременог структурализма.<sup>74</sup>

„Док сам радио као професор на Архитектонском факултету, трудио сам се да све вежбе почнем речима да без логичних потеза нема праве архитектуре.“<sup>75</sup>

„Зграду Филозофског факултета у Београду сам добио да радим након конкурса. Ту сам имао могућност да нешто променим кроз конкретно решење, а које није било представљено на конкурс. Код тог пројекта био сам пред великим изазовом како да све елементе из окружења повежем у смислену целину. С једне стране због тога што је у питању био значајан објекат, а са друге што је функција факултета, по мом мишљењу, требало да буде таква да се у потпуности раздвоји део објекта у коме се налазе професори, од дела у коме се одвија настава, а да између њих буду простори у којима студенти могу да комуницирају и да пређу по потреби

Аутор: арх. Светислав Личина

Година: 1968.

(Филозофски факултет Универзитета у Београду, Чика-Љубина 18-20, локација 15)<sup>72</sup>

Слика 21

Основа приземља са партерним уређењем (Извор: <http://aas.org.rs/licina-svetislav-biografija/>)

Слика 22

Перспективни цртеж (Извор: Бркић, А., (1992). Знакови у камену: српска модерна архитектура: 1930-1980)



71. Бркић, А. (1992). Знакови у камену: српска модерна архитектура: 1930-1980 (р. 333 стр.). Савез архитеката Србије. 208

72. Istorijisko-Filozofski fakultet u Beogradu / Svetislav Ličina ; [tekst na francuski i engleski preveo Milivoje Isailović, na ruski prevela Ala Manželej]. - Uporedo štampan tekst na srp., fr., rus. i eng. jeziku // Br. 3 (1966), str. 127-132. COBISS.SR-ID 1536092923

73. Ličina, S. (1978). Nova mogućnost pešaka, u: Urbanizam Beograda, broj. 46, str. 84

74. Митровић, М. [2012]. Архитектура Београда 1950-2012. ЈП Службени гласник.

75. Alfirević, Đ., & Simonović Alfirević, S. (2017). Projektovanje interpolacija - razgovori sa arhitektima Svetislavom Ličinom, Spasojem Krunicem, Branislavom Mitrovićem, Goranom Vojvodićem i Jelenom Ivanović Vojvodić. Arhitektura i urbanizam, 45, 52-71. <https://doi.org/10.5937/a-u0-12539>, стр. 53



76. Alfirević, Đ., & Simonović Alfirević, S. (2017). Projektovanje interpolacija - razgovori sa arhitektima Svetislavom Ličinom, Spasojem Krunicem, Branislavom Mitrovićem, Goranom Vojvodićem i Jelenom Ivanović Vojvodić. *Arhitektura i urbanizam*, 45, 52-71. <https://doi.org/10.5937/a-u0-12539>, стр. 56
77. Polovina, G. (2009). Tranzitivni oblikovni koncepti na primerima arhitekture Beograda. *Nasleđe*, 10, 41-64.
78. Ivanović Vojvodić, J. (2016). Простори универзитета и научних комплекса у савременим трансформацијама града: докторска дисертација [[П. П. Ивановић Вojвoдић]]. <http://phaidravg.bg.ac.rs/o:12895>, стр. 154.
79. Pavlović, M. (2017). The new University Centre of the interwar Belgrade. *Kultura*, 154, 109-133. <https://doi.org/10.5937/kultura1754109Pcстр> 128

из једног дела у други... Оно на чему сам инсистирао код тог објекта је да приземље буде колико год је могуће јавно. Намера је била да приземље припада људима који туда пролазе, а не факултету. После је то промењено, па је факултет преузео тај улаз, што мислим да је штета, јер би и данас то било добро решење.<sup>76</sup>

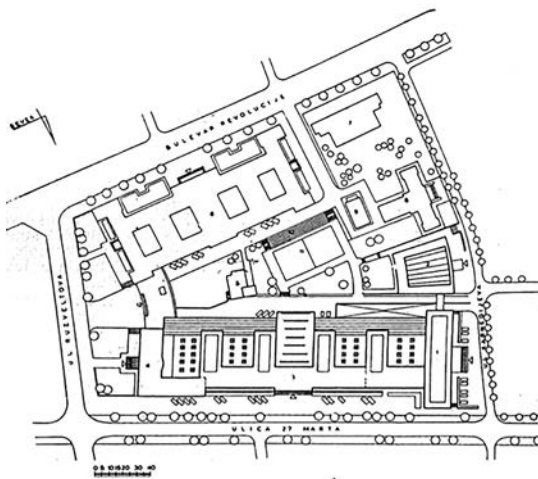
Ова интерполација према Половини представља један од карактеристичних примера транзитивних обликовних концепата - постмодернизам осамдесетих и деведесетих година двадесетог века у Београду. Карактерише је истраживање нових поља форме, испитивање нових материјала и слободније третирање облика, који су у складу са индивидуалном концепцијом аутора.<sup>77</sup>

„Филозофски факултет је данас не само место на коме се одржава настава и развија наука већ и место окупљања студената, место на коме се организују трибине и спортска такмичења, на коме се промовишу нове књиге и одржавају стручни и научни скупови, место на коме се полемиче и где се развијају идеје.“<sup>78</sup>

### Машински факултет и Технолошко-металуршки факултет

Одлука о избору локације за ова два факултета дошла је може се рећи логично, у зони планираног кампуса факултета техничких наука – али по композицији и урбанистичком уређењу без икакве јасне идеје или смернице. Убрзани развој Универзитета, али и индустрије условили су изградњу техничких факултета и поред економске кризе, па Самојлов и Радовановић 1950-52. раде на идејном решењу објекта према идејној скици из канцеларије Главног градског архитекте. Према наводима Марине Павловић, иако аутори на други начин интерпретирају простор они се везују за претрапну концепцију посматрајући цео блок као јединствену целину. Надовезујући се на постојећи објекат граде факултет за капацитет од 7000 студената у духу касне модерне.<sup>79</sup>

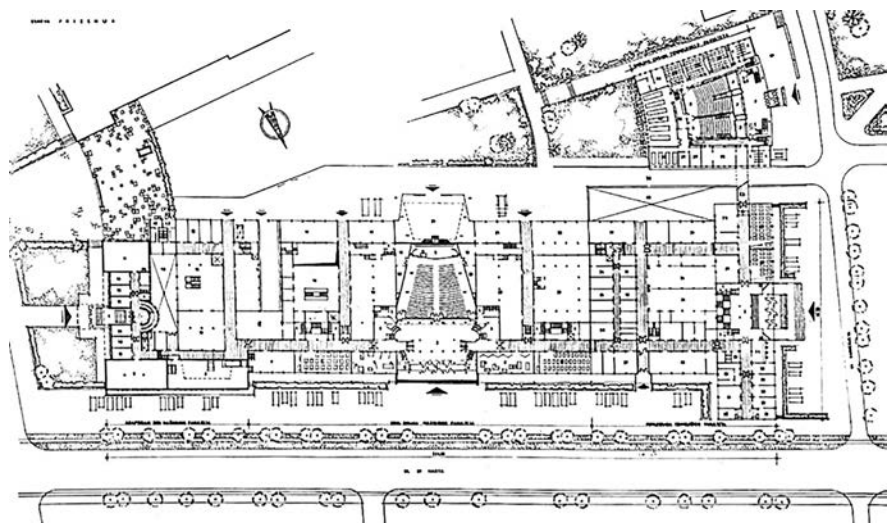
Машински и Технолошки факултет представљају дело архитеката Григорија Самојлова и Михајла Радовановића за које би се могло рећи да спада у ред најзначајнијих архитектонских решења шесте деценије прошлог века у Србији. Ово дело одише личном интерпретацијом модерног стила у



Аутори: арх. Григорије Самојлов (пројектант), арх. Михаило Радовановић (консултант)  
Година: 1953-1962.  
(Технолошко-металуршки факултет - Карнегијева 4 – локација 21, Машински факултет, Краљице Марије 16, локација 17)

Слика 23 – Ситуација (Извор: *Архитектура урбанизам*, број 18, 1962.)

Слика 24 – Основа приземља (Извор: *Архитектура урбанизам*, број 18, 1962.)



архитектури, али његова специфичност је то што је добро познавање начела акустике већ кроз сам пројектантски процес уткано у концепт објекта и касније до детаља спроведено у ентеријеру. Приступ модерној архитектури види се кроз развијање нестандартног ауторског израза градитеља. Како наводи Милашиновић Марић, на овај начин постављена је много шира одредница *Београдска школа модерне архитектуре*, која се односи на „специфичности београдског архитектонског амбијента који је, у једном погледу, антидогматичан, наклоњен антифункционалном, а у другом, окренут личним тумачењима и ауторским интерпретацијама модерне архитектуре.“<sup>80</sup> Савремени архитектонски израз није свуда подједнако примењен -лако стаклено платно над улазом у Машински факултет одступа од третмана осталих делова објекта. Било је то једно од првих решења у Београду са фасадним великим стакленим површинама како наводи Милан Просен.<sup>81</sup> Према наводима Милице Штерић, ово комбиновање савременог израза уличне фасаде са третманима осталих делова објекта није у потпуности артикулисано и спроведено до краја.

Архитекта Григорије Иванович Самојлов био је руски имигрант, градио је у духу академизма, српско-византијског стила, модернизма и арт декоа – што је морало подразумевати врло слободне интерпретације доминантних стилова и наглашен ауторски став.<sup>82</sup> Просен истиче да је „флексибилност рада Григорија Самојлова, као и његова могућност да с подједнаким успехом пројектује у разнородним стиливима, пружа нам добар пример о разноврсности архитектонских интерпретација насталих у овом периоду.“<sup>83</sup> Иако на самом крају своје стручне каријере пројектује искључиво модерне грађевина и њима се може приметити лагани призвук еклектике.<sup>84</sup> Самојлов се упоредо са пројектантском делатношћу бавио и педагошким радом. Своју каријеру универзитетског професора градио је на Архитектонском факултету у Београду, као и Михаило Радовановић.<sup>85</sup>

Урбанистичка поставка самог објекта је доминантно оријентисана ка тадашњој Улици 27. марта (данас Улици краљице Марије), а сам волумен новопроектваног објекта је веома добро инкорпориран уз постојећу зграду лабораторије Машинског факултета из 1935. године (аутора Бранислава Маринковића, Михајла Радовановић), која може послужити као добар пример преношења искустава предратне модерне у послератно градитељство у контексту појаве соцреализма у српској архитектури.<sup>86</sup> Објекат је пројектован уз примену свих технолошких достигнућа, постављен је доминантни подужни тракт са попречним крилима у форми чешља. Целокупна композиција завршена је попречним кубусом Технолошког факултета. Комплекс је грађен у фазама, као последња је изграђена зграда лабораторије технолошког факултета из 1957. године на којој је сарадник био М. Јелник. Волумен објекта са заталасаним кровом је позициониран између Технолошког факултета и зграде Државног архива.<sup>87</sup>

Објекат ненаметљиво испуњава постојећи амбијент својим основним волуменима, из којих се може прочитати добра и функционална основа. Сам волумен објекта обухвата три корпуса – адаптирани објекат Машинске лабораторије, Машински факултет и Технолошки факултет. Планови основе показују ауторово изванредно владање сложеним пројектантским задатком. Извршено је веома вешто сегментирање различитих садржаја у оквиру објекта – као и адекватно одвајање садржаја као што су сале и друге студентске просторије, од лабораторија и кабинета професора. Кретање у

80. Milašinić Marić, D. (2011). Razvojni tokovi u srpskoj arhitekturi od 1945. do 1961. godine. *Arhitektura i urbanizam*, 33, 3-15. <https://doi.org/10.5937/arhurb1133003M>

81. <https://www.vreme.com/kultura/iz-lepog-beograda/>

82. Просен, М., Архитекта Григорије Самојлов, Београд: МНТ, Галерија науке и технике САНУ, 2006.

83. Просен, Милан (2007). Поповић, Марко, ур. „О соцреализму у архитектури и њиховој појави у Србији“ [PDF]. Наслеђе. Завод за заштиту споменика културе града Београда. 8: 95–117. ISSN 1450-605X – стр 108

84. Prosen, M. (2001). Prilog poznavanju beogradskog opusa Grigorija I. Samojlova. *Nasleđe*, 3, 89-104.

85. Вукотић-Лазар, Марта (2006). Поповић, Марко, ур. Архитекта Григорије Самојлов“ [PDF]. Наслеђе. Београд: Завод за заштиту споменика културе града Београда. VII: 231–234. ISSN 1450-605X

86. Просен, Милан (2007). Поповић, Марко, ур. „О соцреализму у архитектури и њиховој појави у Србији“ [PDF]. Наслеђе. Завод за заштиту споменика културе града Београда. 8: 95–117. ISSN 1450-605X – стр 110

87. Pavlović, M. (2017). The new University Centre of the interwar Belgrade. *Kultura*, 154, 109-133. <https://doi.org/10.5937/kultura1754109Pstr>



88. Šterić, M. (1962.) Mašinski i tehnološki fakultet u Beogradu, u: *Arhitektura urbanizam*, broj 18, str. 23-24.
89. Pavlović, M. (2017). The new University Centre of the interwar Belgrade. *Kultura*, 154, 109-133. <https://doi.org/10.5937/kultura1754109Pcpr> 129
90. Saobraćajni fakultet u Beogradu / Dejan Nastić ; [prevod na engleski Milivoje Isailović, na ruski Ala Manželej]. - Naslovi ispod slika dati na srp., eng. i rus. jeziku // *Br. 6* (1972), str. 40-41. COBISS.SR-ID 1536106491
91. Sedamdeset godina Saobraćajnog fakulteta Univerziteta u Beogradu (1950-2020), Beograd, 2020.

Слика 25

Основа приземља (Извор: *Архитектура урбанизам, број 82-85, стр. 100*)

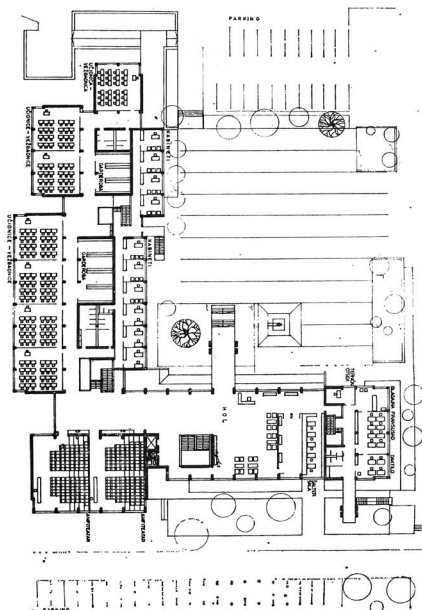
Слика 26

Општи изглед објекта Саобраћајног факултета (Извор: фотографија аутора)

Аутор: арх. Дејан Нastiћ

Година: 1977-1979.

(Саобраћајни факултет Универзитет у Београду- Војводе Степе 305 – локација 20)



објекту је јасно и логично организовано, а целокупна организација одише прегледношћу и осветљеношћу. Конструкција је коришћена као примарни елемент обликовања у ентеријеру – посебно у просторима хола, амфитеатра, металуршких хала и слично. Уз све то, колорит у ентеријеру доминантно одише топлином и пријатним тоновима. Посебна пажња посвећена је амфитеатрима – како у погледу акустике, тако и у смислу функције и амбијента. Како у амфитеатру – тако и у веома високо-фреквентним ходницима може се приметити ауторово веома добро познавање акустике. Опрема лабораторија и осталих простора била је према најсавременијим стандардима тога времена. Посебна пажња посвећена је детаљима, што се посебно може приметити у контактним зонама унутрашњег и спољашњег простора.<sup>88</sup> Врло модерно постављено решење објекта оставило је простор за формирање унутрашњег јавног парковског простора као алтернативне везе између парка Ђирила и Методија и Малог Ташмајдана. Међутим накнадна изградња унутар блока трајно је нарушила ову могућност – током седамдесетих година изграђен је солитер ЕДБ-а.<sup>89</sup> Кроз неколико расписа конкурса постојала је тежња да се активира простор унутар блока, непосредно иза зграде Техничких факултета – али до конкретнијих корака у реализацији још увек није дошло.

### Саобраћајни факултет

После скоро две деценије рада без адекватног објекта – Саобраћајни факултет 1978. године добија сопствену зграду на Вождовцу. Објекат представља модерно здање од скоро 14000m<sup>2</sup> – најзначајније дело чувеног архитекте, карикатуристе и редовног професора Архитектонског факултета у Београду - Дејана Нastiћа. Програм овог објекта подразумевао је 32 учионице, 7 лабораторија, 86 кабинета, 18 канцеларија, сале за седнице, библиотеку и слично.<sup>90</sup> Објекат је награђен 1978. године Октобарском наградом Града Београда. Према записима архива града Београда, техничка документација за овај пројекат поднета је 1974. године. Инвеститор је била Дирекција за изградњу и реконструкцију Града Београда, а изградња је поверена ГП „Неимар“.<sup>91</sup>



Према извештају жирија Октобарске награде, зграда је изведена просторно, функционално и ликовно-обликовно у најбољим донетим савремене архитектуре. Доследним и ненаметљивим волуменима, складним односом и дискретним колоритом демонстрира хуману архитектуру намењену човеку. Функционална концепција објекта је рационално постављена у циљу постизања научне атмосфере објекта.<sup>92</sup> Како Алексић примећује, на згради је доминантна примена домаћих савремених материјала тог периода. А као највећу вредност дела истиче склад волумена и простора, префињен ликовни израз и колорит.

Објекат је пројектован за капацитет од 1000 студената. А приступ и напајање објекта се реализују са стране Војводе Степе. У композиционој поставци је пројектован приступни плато испред објекта који окружује објекат у који у основи има форму слова Г – чиме је остварена дистанца у односу на приступну саобраћајницу. Улаз је наглашен динамичним продором модернистичке надстрешнице и јавни простор платоа.<sup>93</sup>

Фасадна платна су постављена у чистом геометријском растеру, а сам волумен је рашчлањен на партије финим зглобним смакнутима на местима комуникационих чворишта.<sup>94</sup>

Ово је објекат са веома јасном диспозицијом садржаја што омогућава једноставну оријентацију унутар простора. Комуникациона језгра су јасно постављена и добро осветљена. Функционалне групе простора су добро сегментирани. „Реч је о објекту концизне структуре и добро избалансираних односа између делова“<sup>95</sup> У укупном карактеру овог објекта нема никакве разматљивости, него управо достојанствене умерености.

### Шумарски факултет

Шумарски факултет се од 1953. године налази на локацији недовршеног комплекса зграда школског центра бившег Министарства саобраћаја. Објекат се налази на Бановом брду непосредно уз шуму Кошутњак. Одлуку о изградњи овог комплекса донела је Влада Федеративне Народне Републике Југославије још 1947. године. Комплекс је био намењен згради саобраћајног научног центра на Бановом брду. Објекат је пројектовао арх. Бранко Петричић чије дело Просен убраја у појаву соцреализма у архитектури у Србији.<sup>96</sup>

Према урбанистичкој концепцији на локацији од око 10 хектара био је планиран комплекс од 4 објекта, а данашњи Шумарски факултет је први и једини изграђени. Како изграђени објекат није био намењен за одржавање наставе на високошколским установама већ 1967. године реализована је адаптација перголе на тераси изнад библиотеке и простор за 13 кабинета за сараднике и лаборанте. Непосредно касније у залеђу факултета изграђен је и објекат Института за шумарство.<sup>97</sup>

Зграда данашњег факултета пројектована је као зграда Интерната број 1 саобраћајног научног центра / Главне дирекције грађења железница Београд, а за њу је издата грађевинска дозвола већ 1947. године.<sup>98</sup>

92. Алексић, Б. [1979-80.] Саобраћајни факултет у Београду, у: Архитектура урбанизам, број 82-85, стр. 100.

93. ИАБ, 185/2 [1974.] Зграда Саобраћајног факултета

94. Saobraćajni fakultet u Beogradu / Dejan Nastić ; [prevod na engleski Boško Čolak-Antić, na ruski Ala Manželej]. - Naslovi ispod slika dati na srp., eng. i rus. jeziku // Br. 7 (1975), str. 31-32. COBISS.SR-ID 1536105211

95. Алексић, Б. [1979-80.] Саобраћајни факултет у Београду, у: Архитектура урбанизам, број 82-85, стр. 100.

96. Prosen, M. [2007]. O srocaizmu u arhitekturi i njegovoj pojavi u Srbiji. Nasleđe, 8, 95-118. (стр. 111.)

97. Institut za šumarstvo u Beogradu / Momčilo Pavlović ; [tekst na francuski i engleski preveo Milivoje Isailović, na ruski Evgenije Bosnić]. - Uopredo štampan tekst na srp., fr., rus. i eng. jeziku // Br. 2 [1966], str. 105-108. COBISS.SR-ID 1536091899

98. Документација ИАБ, [1942], Signatura: I-174-1942, Министарство саобраћаја - Главна дирекција грађења железнице у Београду - Саобраћајни научни центар - интернат (касније Шумарски факултет)

### Слика 27

Интерната број 1 саобраћајног научног центра / Главне дирекције грађења железница Београд, (Извор: <https://www.sfb.bg.ac.rs/fakultet/istorijat/>)



Аутор: Бранко Петричић

Година: 1953.

(зграда школског центра бившег Министарства саобраћаја)

(Шумарски факултет - Кнеза Вишеслава 1- локација 23)



*(првобитно зграда Савезне (планске) контролне комисије)  
(Економски факултет - Каменичка улица 6 – локација 9)*



*Година: 1957.  
(првобитно Друга економска школа)  
(Факултет безбедности – Господара Вучића 50– локација 5)*

*Слика 28  
Економски факултет, данашњи изглед  
(Извор: фотографија аутора)*

*Слика 29  
Факултет за специјалну едукацију и рехабилитацију, данашњи изглед  
(Извор: фотографија аутора)*

99. <https://fb.bg.ac.rs/2018/08/02/nova-zgrada-fb-prateci-dokumenti/>

## Економски факултет

Крајем 1952. године факултет се уселио у адаптирану зграду у Каменичкој улици бр. 6 у зграду Савезне (планске) контролне комисије. У складу са нарастајућим бројем студената и потребама за просторним капацитетима – објекат је надограђен током 60-тих година. Изграђен је амфитеатар, а дворишно крило зграде је реконструисано и дограђено са две етаже неопходних кабинета. Пројекат анекса зграде за потребе наставе на факултету израдио је архитекта Д. Ловрић и оквиру пројектантског атељеа Морава.

Иако сам објекат нема специфично историјски вредноване архитектонске карактеристике – чак ни адекватан ужи урбанистички контекст, његово просторно решење формира пријатан улазни плато испред објекта – који уз наглашени колорит зграде гради веома пријатну амбијенталну композицију.

## Факултет за специјалну едукацију и рехабилитацију

Факултет за специјалну едукацију и рехабилитацију налази се у Улици Високог Стевана 2. Овај објекат је некада припадала Јеврејском женском друштву које је тада представљало снажну хуманитарну организацију јеврејских жена. Године 1937/38. Друштво је подигло ову зграду за потребе организовања хуманитарних активности. У згради се налазио Дом за бригу о деци, вртић и дневни смештај и бригу за 80-оро деце од седам сати ујутро до шест увече. Током ратних година (1941-42.) у овој згради је била смештена јеврејска болница. У марту 1942. године Гестапо је ликвидирао лекаре, особље и болеснике Јеврејске болнице након чега је све до краја Другог светског рата у овој згради била стационирана једна од немачких војних болница.

## Факултет безбедности

Друга економска школа почела је са радом 1939. године. Од 1957. године налази се на адреси Господара Вучића бр. 50. У овом објекту данас се налази и Факултет безбедности иако потребе факултета далеко превазилазе капацитете објекта.

Објекат је наменски грађен као образовна установа, али не и као високошколска. Сама локација и квалитет објекта презентују рационалност у пројектовању и изградњи, без сувишних детаља.

Након вишегодишњег упорног рада, а уз помоћ надлежних државних институција, факултет је успео да без надокнаде обезбеди земљиште за изградњу нове зграде Факултета 2012. године. Катастарска парцела бр. 2902/1 КО Нови Београд, са града Београда преноси на Републику Србију, а за потребе изградње објекта – зграде Факултета безбедности Универзитета у Београду.<sup>99</sup> Парцела величине 1,04 ха који је град Београд уступио Републици Србији за потребе изградње Факултета безбедности Универзитета у Београду, налази се на Новом Београду.

До сада су за ову локацију урађена два пројекта. Прво је израдио Архитектонски Факултет Универзитета у Београду. Након тога је урађено друго, ново решење за зграде Факултета безбедности, Биолошког и



Географског факултета. Пројекат је урађен крајем 2019. године од стране Друштва за пројектовање „Зап“. Реализацијом ове иницијативе би Универзитет у Београду добио први свој објекат на Новом Београду.

### Фармацеутски факултет

Фармацеутски факултет лоциран је на Торлаку у близини Института за серуме и вакцине. Укупна површина од 7,5ha налази се уз улицу Војводе Степе. Објекат је од улице удаљен 55m. Структура објекта и кота приземља варирају пратећи топографију терена. Сама структура објекта примарно је подељена на два дела – општи и научно-лабораторијски. Општи део је лоциран уз улицу Војводе Степе и састоји се од улазног хола, административног блока и групације амфитеатара. Научно-лабораторијски део је смештен у залеђу парцеле и примарно је пројектован у 3 блока, од којих последњи није реализован. Мање-више спољна обрада свих блокова је идентична.

Цео комплекс фармацеутског факултета је последњи реализовани пројекат великих размера – на нивоу комплекса. Његова идеја заснива се на тежњи за измештањем Универзитета у својеврсну зону кампуса, макар по сродности блиских института.

На слободној локацији у непосредној близини недавно је реализован Конкурс за идејно решење новог универзитетског центра у Београду – БИО4 Кампус. Идеја је да БИО4 Кампус буде центар ових области у ширем региону, јер ће већ од самог почетка обухватити два факултета: Биолошки и Фармацеутски факултет Универзитета у Београду и Пет научних института: Институт за молекуларну генетику и генетичка истраживања, Центар за одрживо управљање биоресурсима и природним производима, Институт за биолошка истраживања Сениша Станковић, Институт за медицинска истраживања, Институт за мултидисциплинарна истраживања и део Института за развој вештачке интелигенције. Кампус би требало да буде смештен у непосредној близини Института за вирусологију, вакцине и серуме Торлак и новог седишта Агенције за лекове и медицинска средства (АЛИМС), са којима ће чинити јединствену биомедицинску целину. Реализацијом ове идеје би се употпунила мапа са просторним зонама развоја Универзитета још једном просторном тачком.

Година: 1937/38.

(Факултет за специјалну едукацију и рехабилитацију - Високог Стевана 2-локација 4)



Слика 30  
Факултет за специјалну едукацију и рехабилитацију, данашњи изглед (Извор: фотографија аутора)

Слика 31  
Фармацеутски факултет (Извор: Arhitekta Miljević: 50 godina – 50 projekata)

Аутор: Архитекте Добро и Милена Миљевић

Година: 1971-89.

(Фармацеутски факултет – Војводе Степе 450 – локација 15)



## Импулс промена

Синтетички преглед градитељског наслеђа показује и отвара веома сложена питања не само о томе како Универзитет функционише као образовни систем – него и на који начин су сва актуелна питања и проблеми дословно отелотворени у његовим просторним концепцијама. Овај преглед сведен је на објекте факултета, али ако се у обзир узму и објекти института, библиотека и задужбина – феномен академског простора постаје неодвојив од друштвене реалности и историје.

Свеобухватан и висококвалитетан развој образовног система, као што има Универзитет у Београду је предуслов за општи напредак друштва заснованог на знању. Међутим, Универзитети овог капацитета постају прегломазни за општу трку и ширење знања уколико веома ефикасно не прилагоде своје деловање савременим потребама.

Стратегија развоја образовања у Србији наглашава значај високог образовања заснованог на истраживању и предлаже концепт предузетничког универзитета – што захтева специјализоване просторе који ће омогућити ово спајање и фузију. Ово имплицитно подразумева – оснивање инкубатора пословања, моделе Истраживачко развојних зона, успостављање мрежа центара изврсности и слично.

Увид у историјски развој високог образовања постаје веома користан и када се постави питање мисије савременог универзитета, што у великом броју случајева подразумева целоживотно учење, мобилност, као и трансфер технологија и иновација. Успешан развој универзитета у савременим условима зависи од његове интеракције са ширим академским, истраживачким и пројектним контекстом, непосредно са индустријом и тржиштем.<sup>100</sup> Најинтересантнији феномен савременог типа је процес повезивања европског простора високог образовања и европског простора науке у европски простор знања<sup>101</sup> у том контексту Универзитет има потенцијал за различите нивое и системе умрежавања.

Систематизовати грађу о архитектури објеката који имају намену факултетских институција подразумева један обиман подухват. А аналитичка база постаје широко поље истраживања најразличитијих врста архитектонских извора у веома широком временском дијапазону. А оно што недостаје као кључ целом процесу анализе је експлицитно постављање питања о карактеру објеката Универзитета. Анализа појединачних објеката не значи много и не даје довољно јасан преглед о стању и тренутним вредностима. Овај преглед у том циљу износи једну периодизацију, на основу које даје анализу објеката затим изводи закључке о постојећим принципима и вредностима.

Поред свега може се уочити значајан допринос архитеката – професора Архитектонског факултета – чији пројектантски рад и ангажовање је значајно подржало и унапредило квалитет објеката грађених за потребе Универзитета.

Према диспозицији објеката Универзитета може се уочити да се просторно тежиште кроз време померало – формирајући систем едукативних тежишта према групацијама факултета. Иницијално тежиште на Студентском тргу уз зграду Ректората, Филозофски и Математички факултет свакако остаје централно место простора Универзитета у Београду. Поред тога, простор

100. Ivanović Vojvodić, J. (2016). Простори универзитета и научних комплекса у савременим трансформацијама града: докторска дисертација [[J. П. Ивановић Војводић]]. <http://phaidravg.bg.ac.rs/o:12895>, стр. 61

101. Kronja, Jasminka, ed. Sonja Avlijaš, Vlastimir Matejić, Dragoljub Todić, Aleksandar Kovačević, Jelena Branković (2011). *Vodič kroz Strategiju Evrope*, 2020. Beograd: Evropski pokret u Srbiji.

старог тркалишта и зона Медицинског факултета од међуратног периода постају две универзитетске зоне града. У последњим деценијама зона ФПН-а и ФОН-а постаје актуелна у урбаном ткиву града, као и зона на Кошутњаку у оквиру које је поред ДИФ-а изграђено још објеката намењених спорту и рекреацији.

Кроз историју су на подручју Београда постојала два периода интензивне изградње универзитетских објеката. Први је био међуратни, а други послератни. Међуратни период изградње карактерише изградња објеката универзитета на основу искуства у градњи школских објеката – без јасне истраживачке диференцијације у самим програмима за ове зграде. Ту је низ објеката који се једни у односу на друге истичу искључиво стилским карактеристикама. Оно што је представљало фокус овог приказа јесте фонд изграђених објеката послератног периода - основни разлог томе је што је базични грађевински фонд и просторни капацитет Универзитетских простора управо изграђен у овом периоду. Ту су објекти Универзитета добили своје праве просторе који су им отворили могућност да постану експертски центри за одређене области. На њима се види значајна, практично суштинска трансформација простора образовања и система знања – која из теоријских форми академизма прелази у поље примењених наука. Такви факултету дају импулс истраживањима и развоју науке. Ако се осврнемо на Универзитет, период 1960-70-тих година обележила је изградња управо оваквих објеката. Нажалост, у савременом тренутку не можемо се похвалити адекватним трансформацијама и изградњама простора Универзитета. Иако постоје у мањој мери, као тачкасте интервенције, оне нису довољне да понесу импулс промене. Нажалост многобројне иницијативе завршавају у групи сада већ бројних нереализованих планова и пројеката за факултете нашег универзитета. У вези са тим - трансформација простора би требало да поставе приоритет трансформације приступа академском образовању – не његова последица.

ТИМ ЗА ОБЕЛЕЖАВАЊЕ ЈУБИЛЕЈА 215 ГОДИНА УБ:

Милица Милојевић, Александра Ђорђевић, Сања Лубардић Анђелковић и Данило Потпарић

#### НАСЛОВНЕ ФОТОГРАФИЈЕ

Аутори фотографија:

Андрија Васовић: (Скелет коња Војводе Бојовића, збирка Анатомског музеја Факултета ветеринарске медицине) стр. 200

Александра Ђорђевић: (Студентски трг са Академским парком) стр. 14, стр. 28, стр. 162-163, стр. 198-199;  
(Зграда Ректората) стр. 16, стр. 25; (Ботаничка башта Јевремовац) стр. 38, стр. 90, стр. 170-171;  
(Студентски дом Краља Александра I, Лола) стр. 72, стр. 75; (Библиотека „Светозар Марковић“) стр. 86  
(Студентски плато и зграда Филозофског факултета) стр. 152, стр. 161, стр. 164; (Стара Железара Смедерево) стр. 172

Ана Зорић: (Наставни процес на Архитектонском факултету) стр. 88

Никола Поповић: (Наставна база „Гоч“ Шумарског факултета и наставно научни истраживачки центар Србије) стр. 134

Мариела Пудар: (Сужавање простора за критичко мишљење и деловање) стр. 126

Извори фотографија:

Завода за заштиту споменика културе града Београда: (Доситејев Лицеј) стр. 30

Грађевински факултет: (Сарадња са привредом у наставном процесу) стр. 174

Факултет спорта и физичког васпитања: (Крос) стр. 182

АКУД Шпанац: (Игре из Шумадије) стр. 190

АКУД Крсмановић: (Хор Обилић) стр. 197

Фотографије које илуструју наставни и научни процес добијене су од појединачних чланица УБ.

---

СIP - Каталогизација у публикацији

Народна библиотека Србије, Београд

378.4(497.11)(082)

УНИВЕРЗИТЕТ у Београду : људи и простори :  
[215 година] / [уредник Владан Ђокић]. - Београд  
: Универзитет у Београду, 2023 (Београд :  
Службени гласник). - 206 стр. : илустр. ; 28 см

Тираж 1.000. - Стр. 6-13: Уводна реч / Владимир  
Костић, Владан Ђокић.

ISBN 978-86-7522-069-5

а) Универзитет (Београд)

COBISS.SR-ID 122736649