

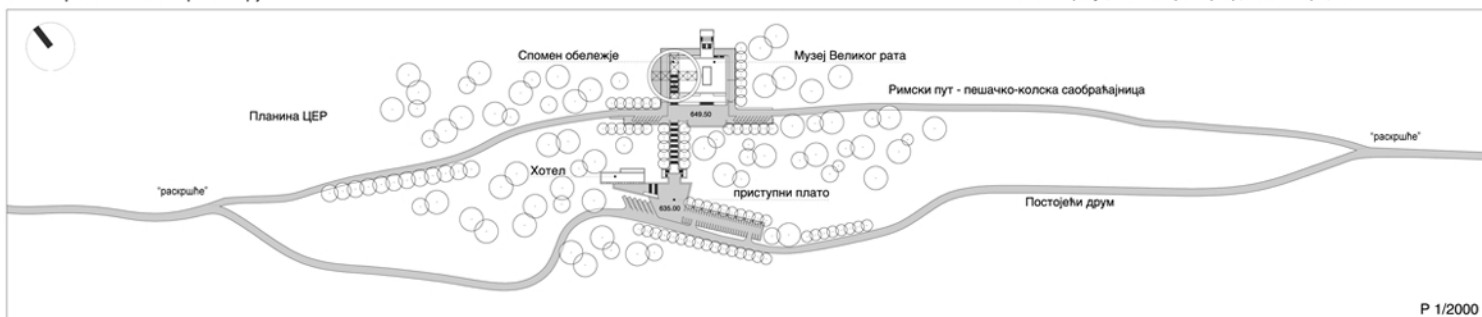


ИКОНА св. Георгија из манастира Зограф на св. Гори (Атос, северна Грчка). На овој икони св. Георгије је приказан са израженим ореолом (што је и иначе симболички и метафизички образац за иконописање светаца). Свети Георгије (Ђорђе) у Српском народу заузима посебно место међу слављеним светитељима, и посвећене су му чак две Крне славе, Ђурђевдан и Ђурђиц. По предању св. Георгије је „убио Аждаху“ и на тај начин спасио свој народ у древној Палестини, који је после тог вишегоста примио хришћанство. Код Срба је св. Ђорђе симбол страдања и победе, изузетно поштован светац коме су посвећене многе цркве и храмови.



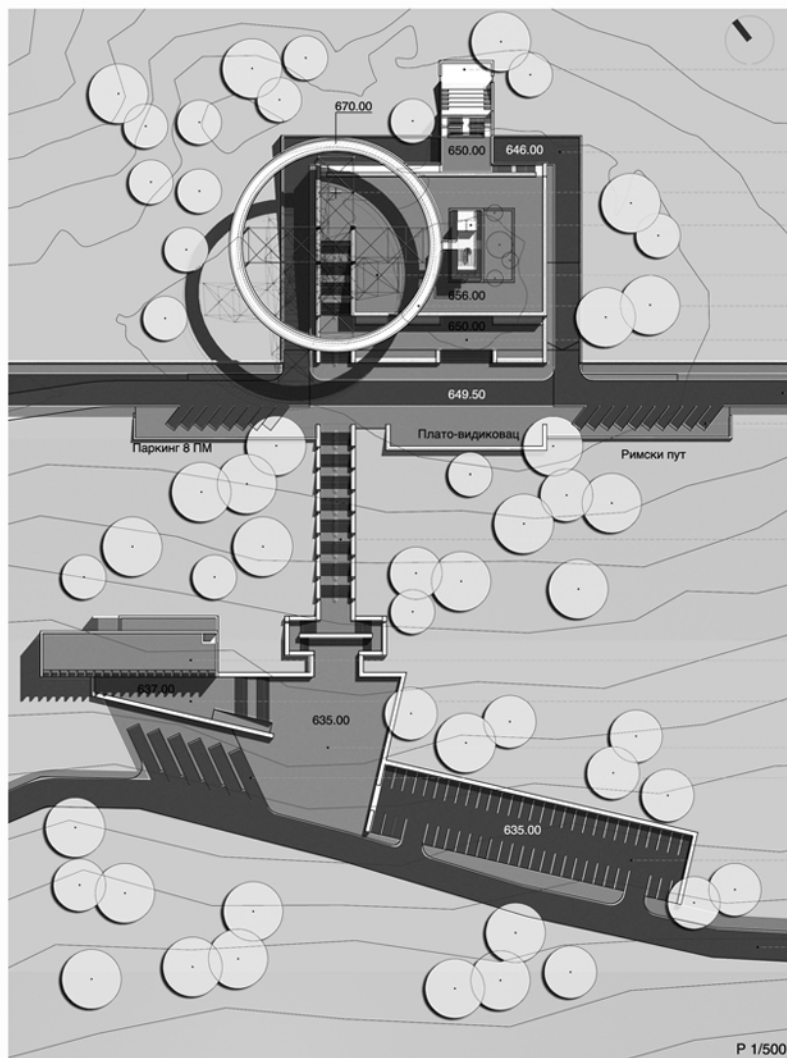
СИТУАЦИОНИ ПЛАН - шира локација

ИКОНА - св. Георгије, манастир Зограф, Света Гора, Атос



P 1/2000

СИТУАЦИОНИ ПЛАН - Основа крова



P 1/500

КОНЦЕПТ

За спомен-обележје Церске битке уместо крста предлаже се "ореол". Кружни светлећи прстен који је постављен изнад стабала на смену Церу има вишеструку улогу. Као репер и оријентир указује на Цер као на „свето место“, поприште и „камен међаш“ у српској историји. Такође, на симболичком нивоу разумевања, овакав споменик означава место велике војне али и духовне и моралне катарзе, народа који брани своје вредности и у тој борби односи победу. Ореол је посвећен свим душама погинулих и пострадалих војника али и читавом народу, а можда пре свега планини Цер као „митском“ месту постојања и узнесења.

Летња сцена

Пожарни пут

КРСТ- споменик

Верт. комуникације

ТРГ- видиковац

ОРЕОЛ- пешачка стаза

МУЗЕЈ-улазни плато

Римски пут

Паркинг 10 ПМ

Велико ступениште

Апарт-хотел

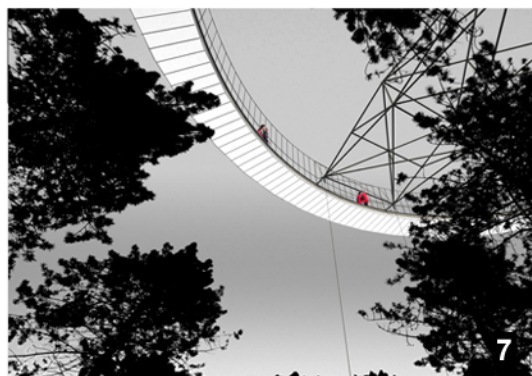
Тераса

Приступни плато

Паркинг за 6 аутобуса

Паркинг 54 ПМ

Постојећи друм

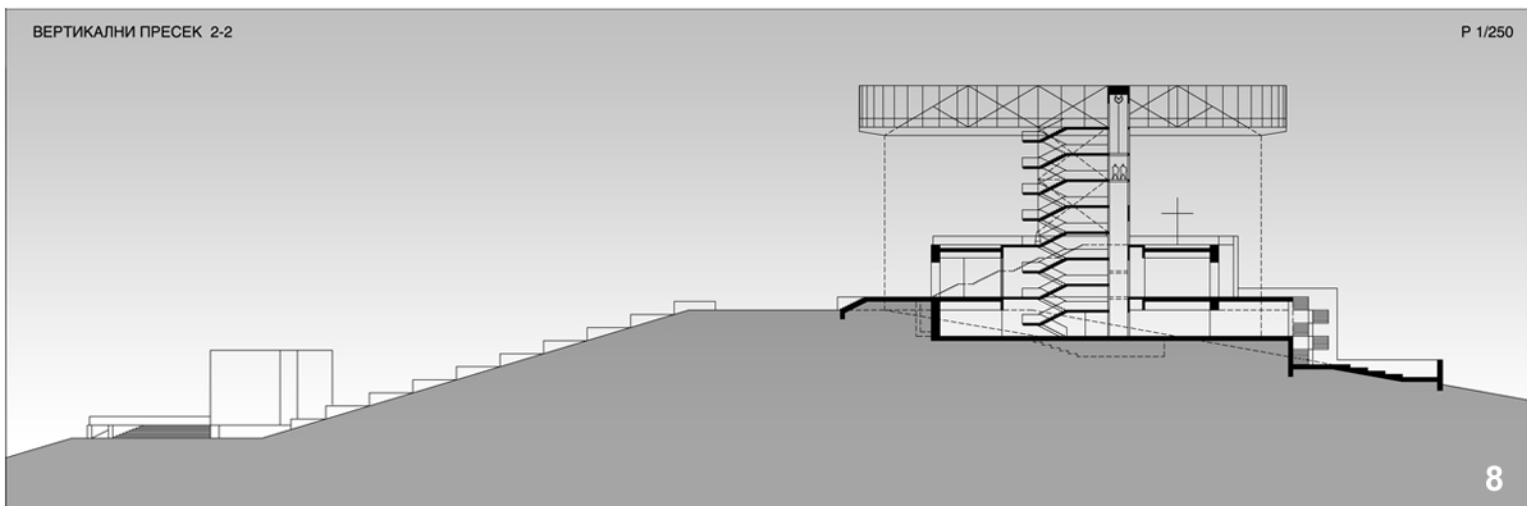


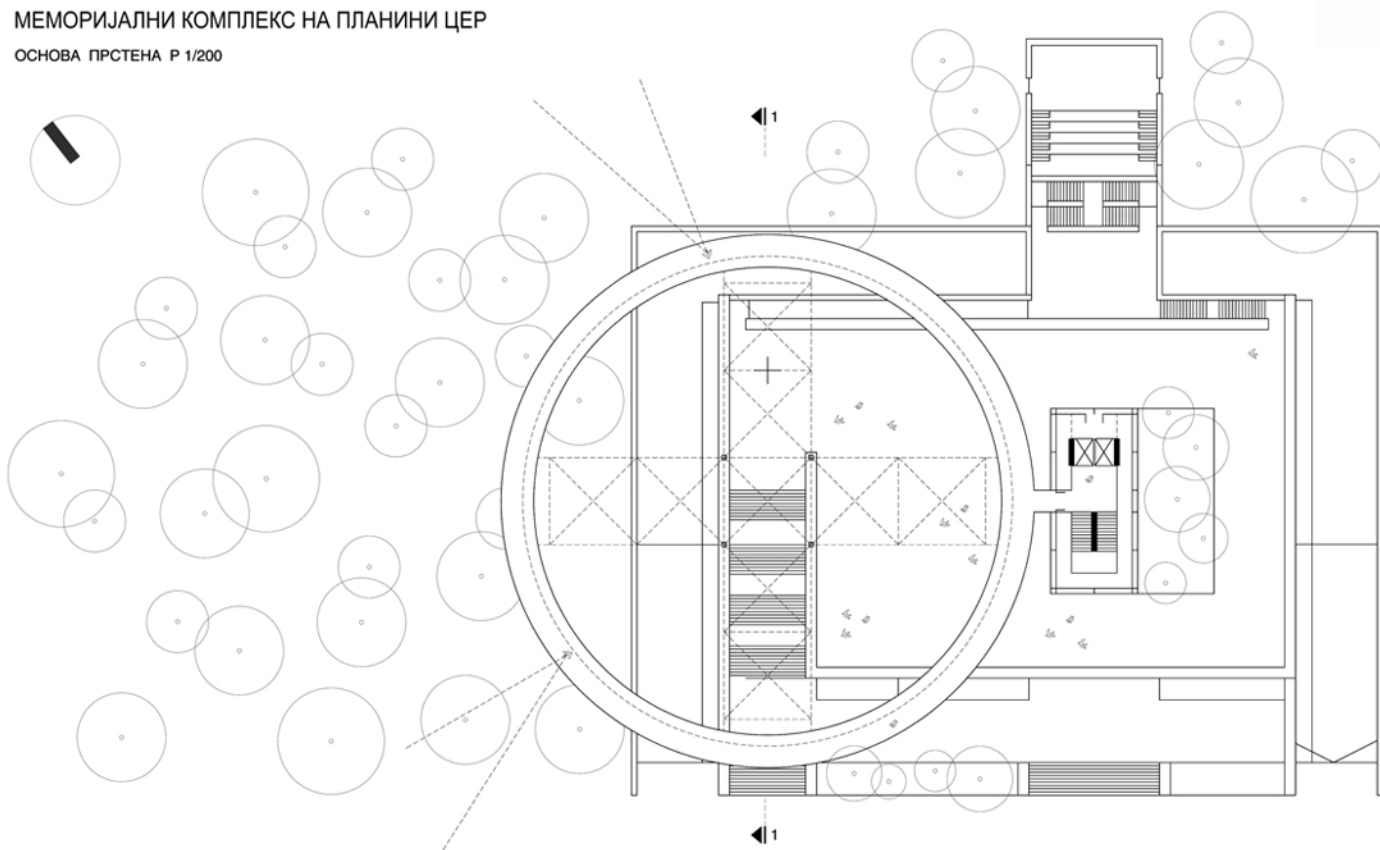
Технолошки и градитељски посматрано, „ореол“ је кружна пешачка стаза-видиковац која се налази на 20 метара изнад коте тла (око 7-8 метара изнад крошњи стабала) чији је пречник, према пројекту 50м, и чија је дужина око 150м. Овај прстен који „лебди“ над Цером саграђен је на челичним вертикалним носачима у виду сложене просторне решетке са 4 пилона и укрштеним хоризонталним носачима који у форми крста допиру до прстена и носе га у 8 тачака. Да би се избегли негативни утицаји ветра и сеизмике, читава конструкција је додатно укрћена са 8 затега-челичних каблова који прстен повезују са темељним стопама на тлу, чиме се конструкција стабилизује. За хоризонталне сеизмичке утицаје, поред средишње, вертикалне просторне решетке предвиђена је и употреба вертикалног бетонског језгра које носи панорамске лифтове и спољашње ступениште којима се долази до прстена. Ореол је са своје доње стране опремљен расветним телима која омогућавају да се светлошћу и њеном употребом како у дневним тако и посебно у ноћним условима, читава конструкција учини видљивијом и доминантнијом у пејзажу. Тиме се постиже и виши ниво „дематеријализације“ прстена и утисак његовог сталног „треперења“ и лебдења над Цером. Треба напоменути да се путања Великих степеница циљано води испод ореола и његове крстасте конструкције тако да се у контексту успињања ка врху и симболичком спомен обележју ореол користи као „капија“.



ВЕРТИКАЛНИ ПРЕСЕК 2-2

P 1/250

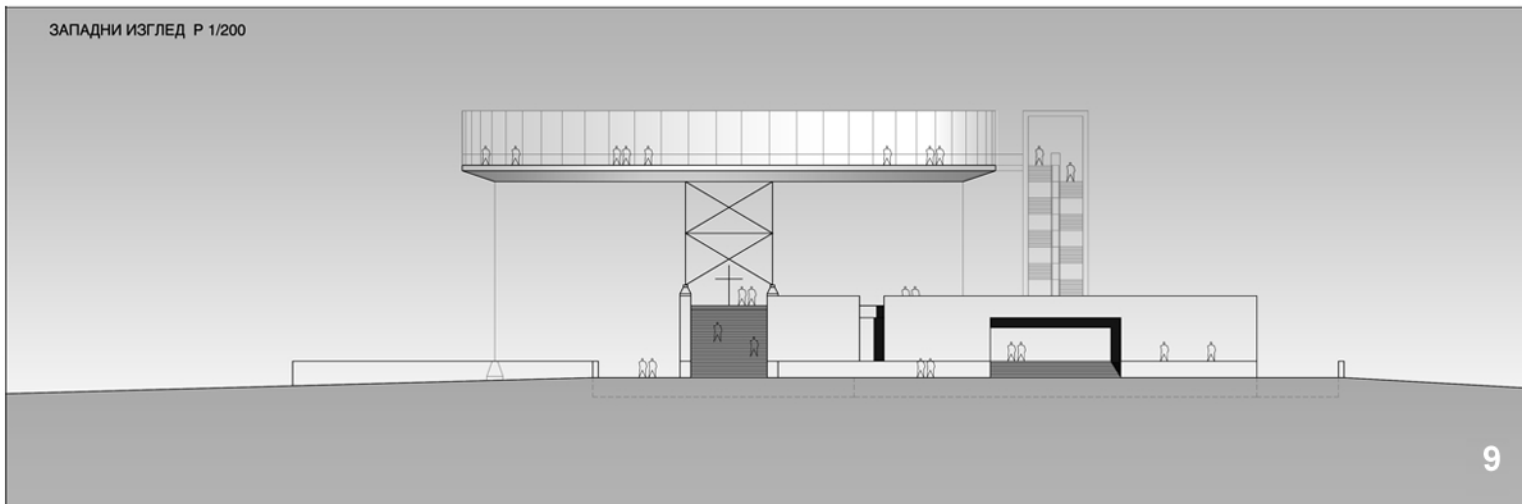


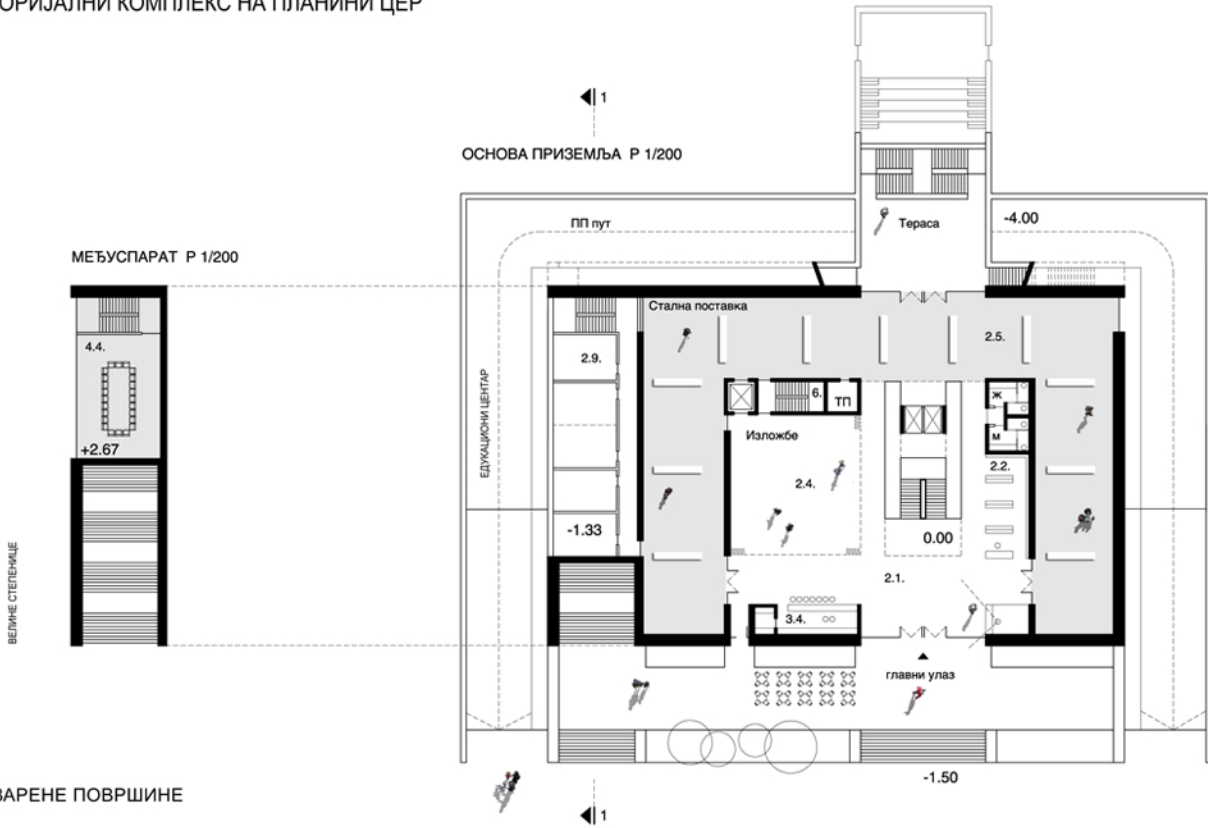


ИЗГЛЕД СПОМЕН-КОМПЛЕКСА СА ЈУГОЗАПАДА Р 1/500



ЗАПАДНИ ИЗГЛЕД Р 1/200

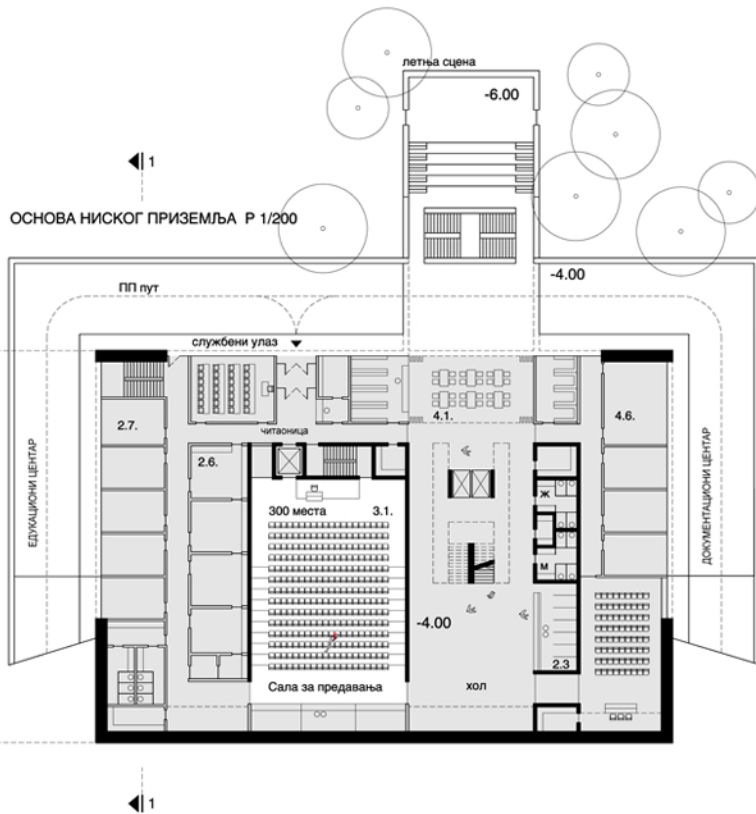




ОСТВАРЕНЕ ПОВРШИНЕ

- 1. СПОМЕН ОБЕЛЕЖЈЕ
- 2. МУЗЕЈ ВЕЛИКОГ РАТА 1536,00 м2
- 3. ЕДУКАТИВНИ ЦЕНТАР 580,00 м2
- 4. ДОКУМЕНТАЦИОНИ ЦЕНТАР 960,00 м2
- 5. АПАРТ ХОТЕЛ 600,00 м2

УКУПНА НЕТО КВАДРАТУРА 3676,00 м2  
 УКУПНА БРУТО КВАДРАТУРА 4600,00 м2

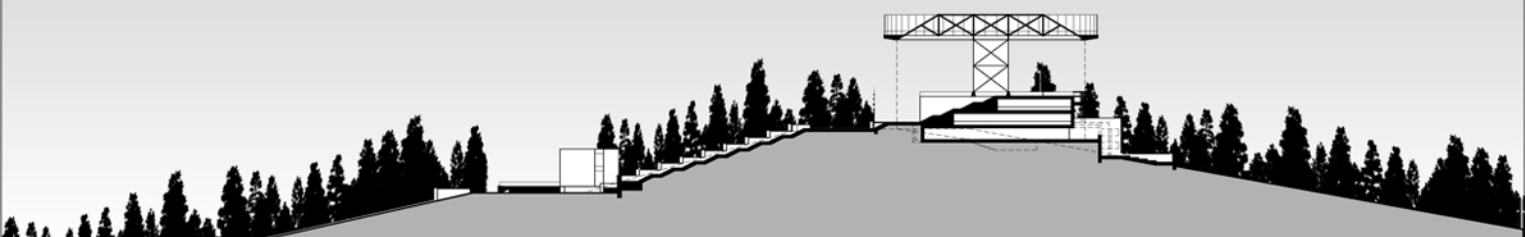


ОСНОВА ПОДРУМА Р 1/200

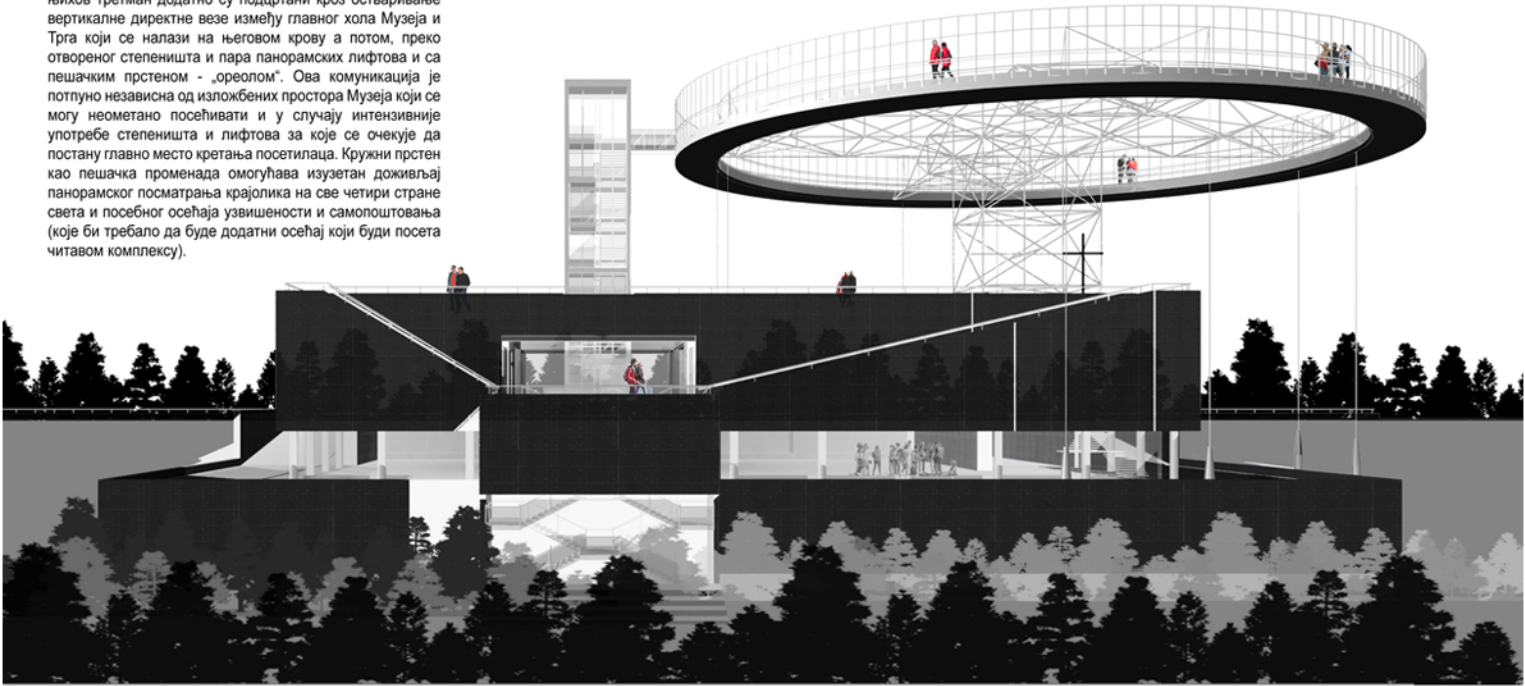


ВЕРТИКАЛНИ ПРЕСЕК КРОЗ КОМПЛЕКС

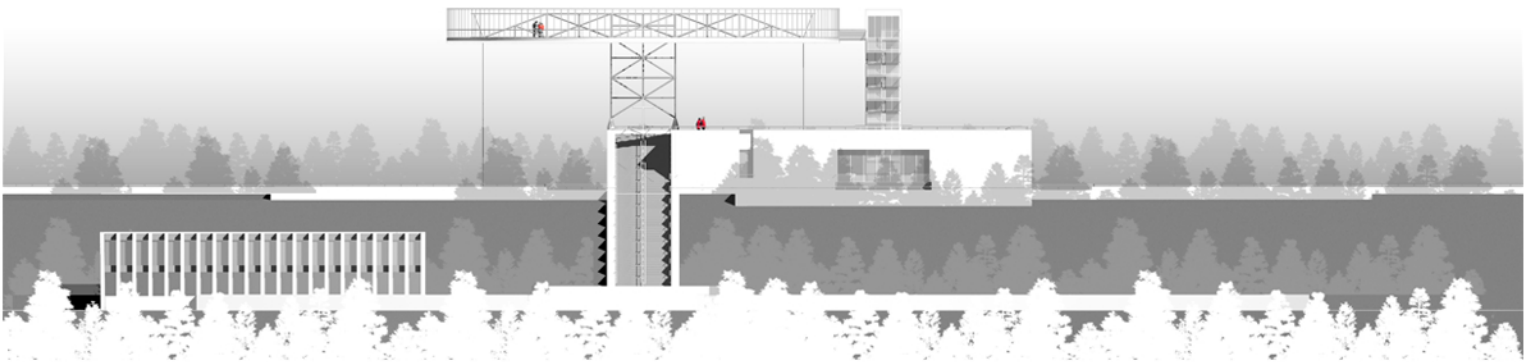
Р 1/500



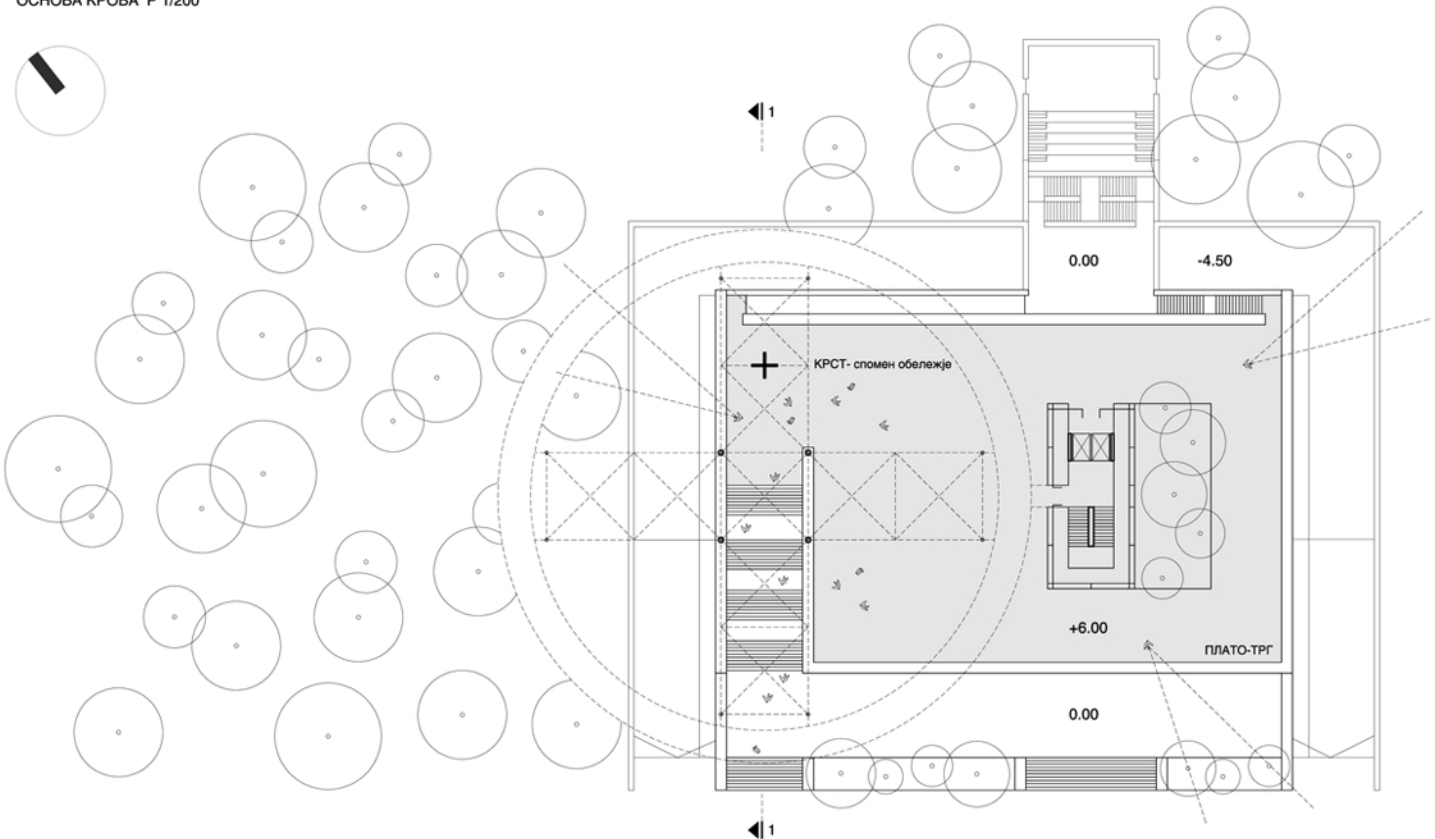
Питање хоризонталних и вертикалних комуникација и њихов третман додатно су подржани кроз остваривање вертикалне директне везе између главног хола Музеја и Трга који се налази на његовом крову а потом, преко отвореног степеништа и пара панорамских лифтова и са пешачким прстеном - „ореолом“. Ова комуникација је потпуно независна од изложбених простора Музеја који се могу неометано посећивати и у случају интензивније употребе степеништа и лифтова за које се очекује да постану главно место кретања посетилаца. Кружни прстен као пешачка променада омогућава изузетан доживљај панорамског посматрања крајолика на све четири стране света и посебног осећаја узвишености и самопоштовања (које би требало да буде додатни осећај који буди посета читавом комплексу).



ИЗГЛЕД СПОМЕН-КОМПЛЕКСА СА ЈУГОЗАПАДА Р 1/500

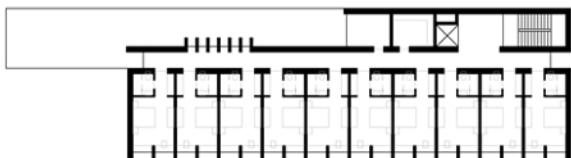


ОСНОВА КРОВА Р 1/200

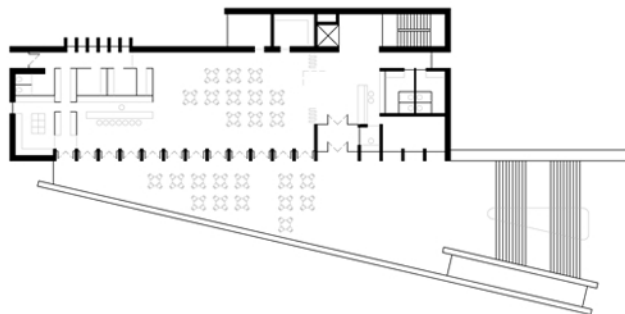


АПАРТ-ХОТЕЛ

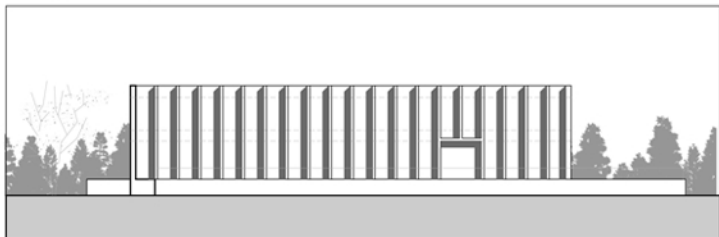
ОСНОВА СПРАТА Р 1/200



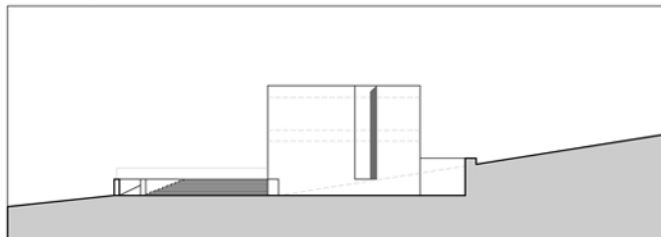
ОСНОВА ПРИЗЕМЉА Р 1/200



ИЗГЛЕД СА ЗАПАДА Р 1/200



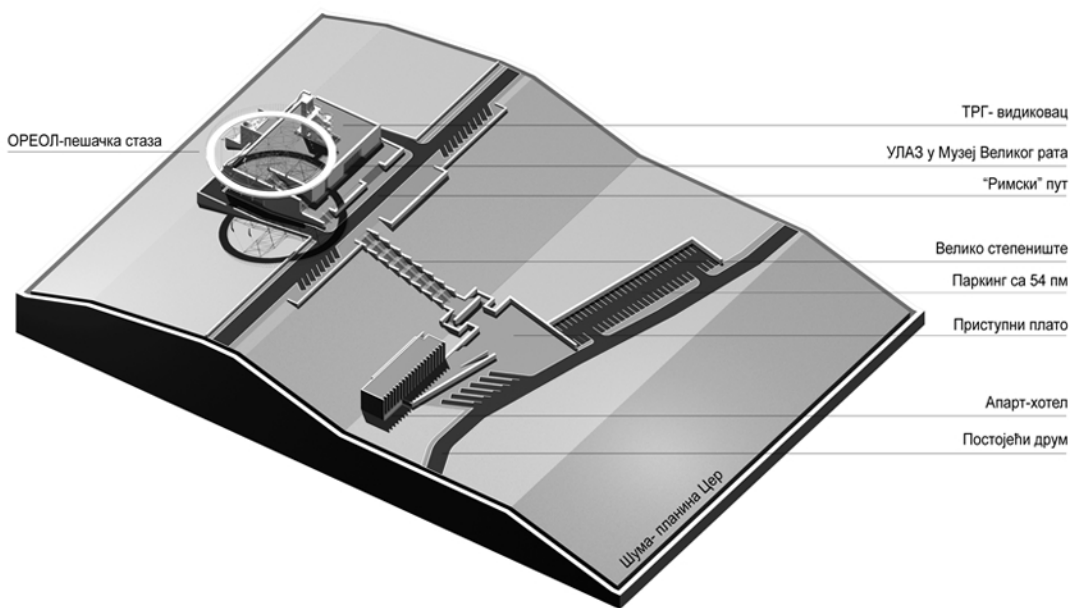
ИЗГЛЕД СА ЈУГА Р 1/200



ХОЛ музеја

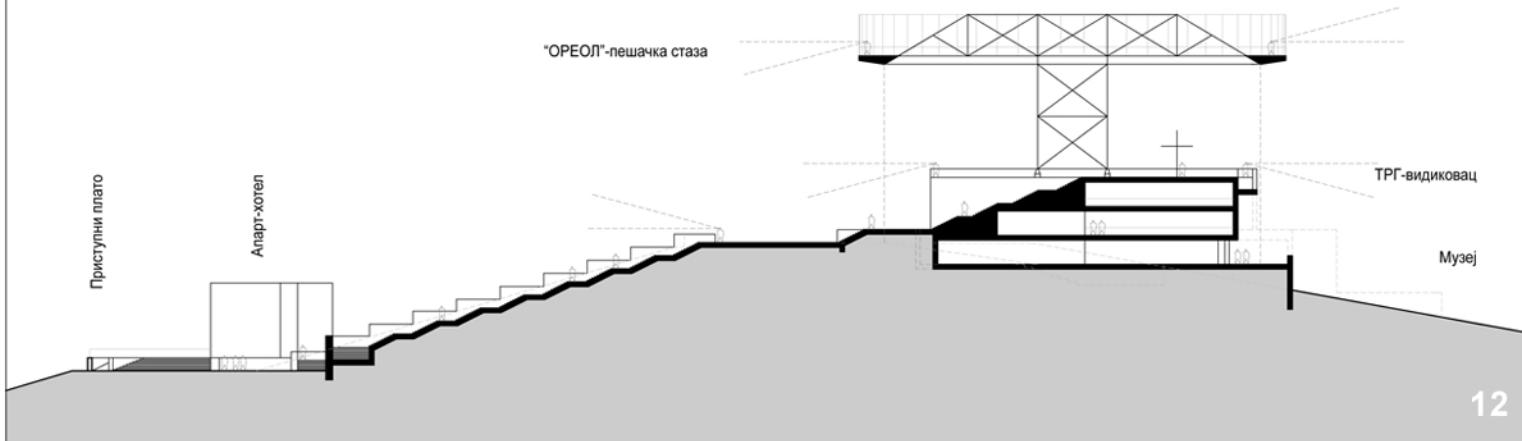


АКСОНОМЕТРИЈСКИ ПРИКАЗ КОМПЛЕКСА



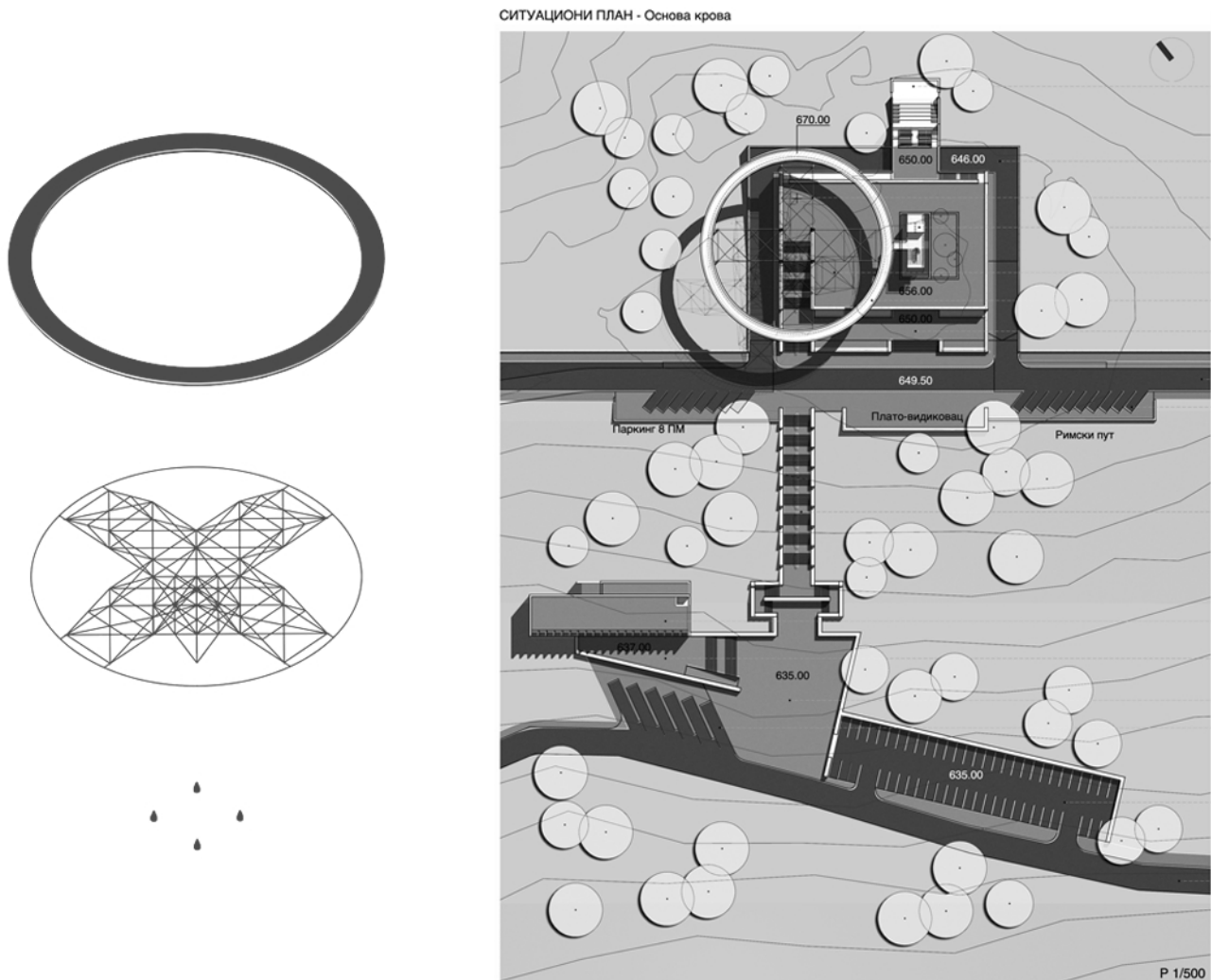
ВЕРТИКАЛНИ ПРЕСЕК 1-1

Р 1/250



## АРХИТЕКТОНСКО-УРБАНИСТИЧКИ КОНЦЕПТ

Спомен комплекс на планини Цер састоји се из две функционалне целине. На коти постојећег асфалтног пута (635мнв) пројектовани су садржаји за прихватање и смештај гостију и посетилаца: Приступни плато, паркинзи за 54 возила и 6 аутобуса као и Апартмански хотел са 10 смештајних јединица (двокреветних соба са купатилом) и пратећих садржаја (рецепција, улазни хол, кухиња, боравак са рестораном и тераса ресторана). На коти на којој је предвиђена градња спомен-обележја (слеме планине Цер на коти око 650 мнв) пројектовани су Музеј Великог рата и Спомен обележје Церске битке, као интегрални архитектонско-урбанистички ансамбл. Такође на овој позицији предложена је изградња приступног колско-пешачког пута на траси „Римског друма“ у дужини од око 1000м који се на свом почетку и крају улива у постојећу асфалтну саобраћајницу. На тим местима која су у пројекту означена као „раскршћа“ предвиђено је постављање табли са мапом читавог подручја и учртаним пешачким и колским путевима кроз и око спомен-комплекса.



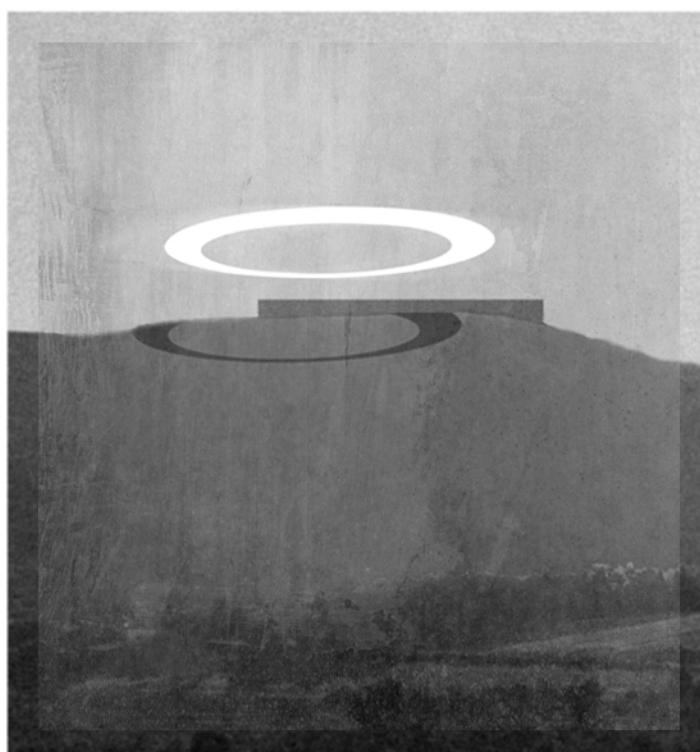
Траса Римског пута која иде слеменом планине Цер, послужила је у пројекту и за обезбеђење неопходног приступања споменику и Музеју Великог рата због економског функционисања и противпожарних услова. Овим путем до Споменика и Музеја може се приступити и приватним возилима у случају да посетилац није мотивисан или није у могућности да до Споменика дође пешачећи уз „Велико степениште“ које спаја приступни плато са врхом Цера.



Велико степениште је мотив у пројекту који треба да потенцира главни правац приступања Спомен-обележју који је искључиво намењен за пешаке. Са доње коте, савлађујући надморску висину од око 15м (са стотинак степеника) посетиоци се, после изласка из аутобуса или аутомобила воде на горњи плато и потом на кровну раван Музеја која је уједно пројектована и као ТРГ-видиковац површине око 1500 м<sup>2</sup> (на коти 656 мнв) на коме се могу одржавати различити скупови у данима обележавања годишњица или комеморација. Као циљно исходиште кретања Великим степеницама на тргу је постављено скромно обележје у виду крста висине око 2.5м које је видљиво већ са позиције доњег платоа.

## ЦЕР

локација Спомен обележја Церске битке



## ИКОНА

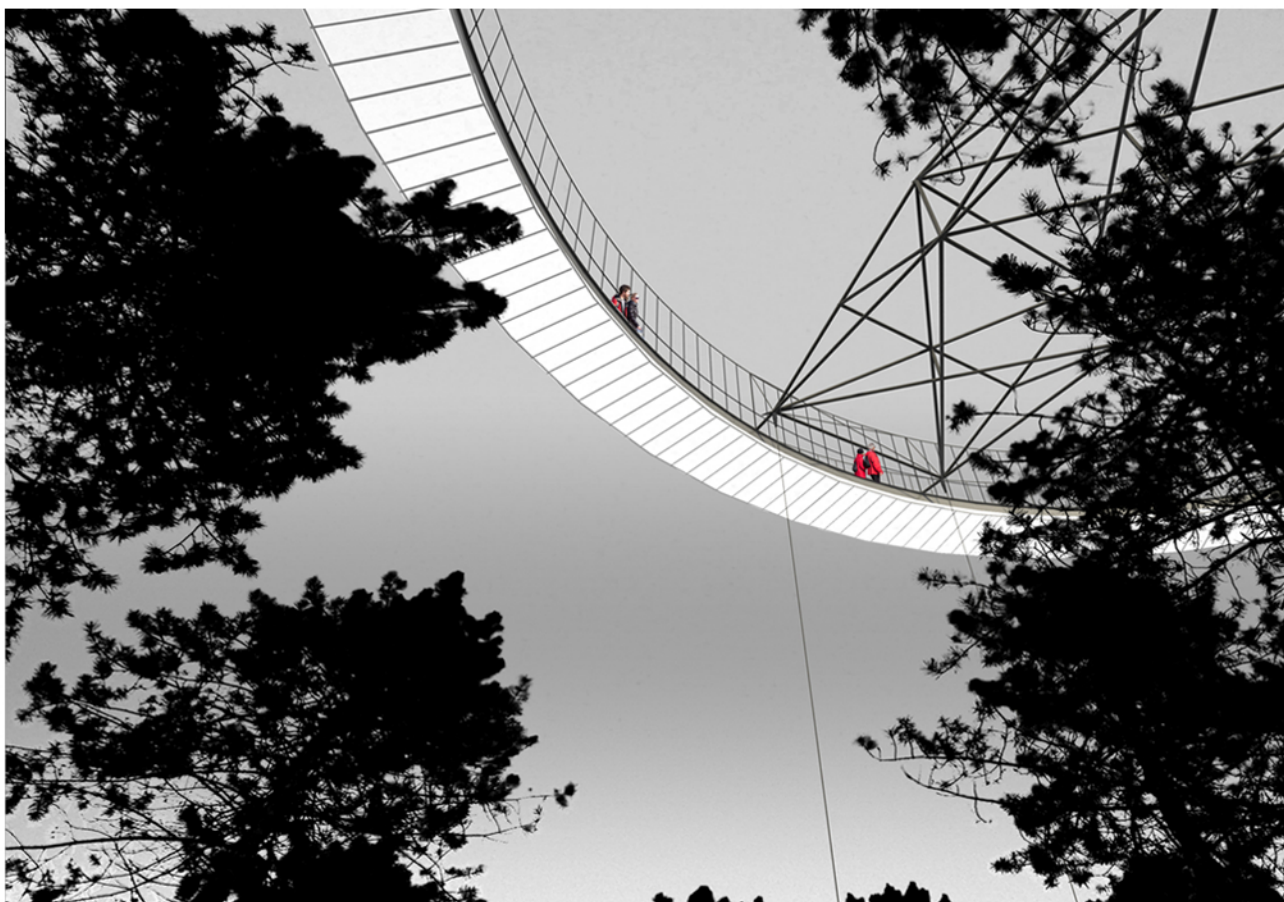
Св. Георгије, Манастир Зограф

## КОНЦЕПТ

У графичким прилозима на листу бр.1 приложена је репродукција Иконе св. Георгија из манастира Зограф на св. Гори (Атос, северна Грчка). На овој икони св. Георгије је приказан са израженим ореолом (што је и иначе симболички и метафизички начин за иконописање светаца). Св. Георгије (Ђорђе) у Српском народу заузима посебно место међу слављеним светитељима, и посвећене су му чак две Крсне славе, Ђурђевдан и Ђурђиц. По предању св. Георгије је „убио Аждаху“ и на тај начин спасио свој народ у древној Палестини, који је после тог витешког геста примио хришћанство. Код Срба је св. Ђорђе симбол страдања и победе, изузетно поштован светац коме су посвећене многе цркве и храмови.

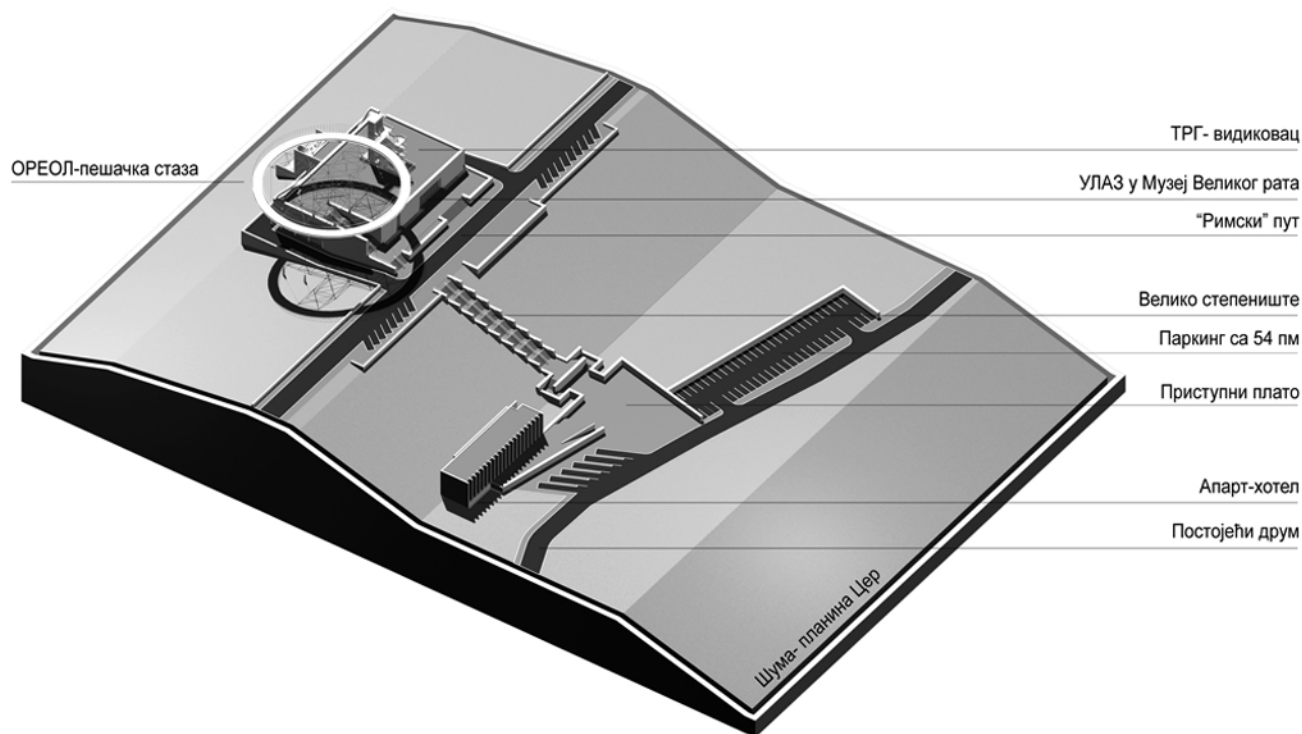
## СПОМЕН ОБЕЛЕЖЈЕ

Иницијална идеја да се на врху планине Цер подигне крст огромних димензија узета је у озбиљно разматрање, као полазиште приликом формирања концепта пројекта спомен-комплекса. Из ове идеје преузети су неки важни симболички и метафизички чиниоци који су уграђени у предложено решење. Смисао читавог концепта је да се место велике борбе, победе али и страдања српске војске и народа обележи једним достојним спомеником који је лако сагледати са велике удаљености и који би на јасан, недвосмислен симболички начин указао на своју сврху и мотиве због којих је подигнут. Обзиром да се тема крста прилично често понавља у локалној али и у светској пракси меморијалне архитектуре, предложено је, по мишљењу аутора, једно суптилније и савременије решење које има исту или чак и јачу симболичку ноту а при том је аутентично и отвара нови поглед на посматрану типологију. Уместо крста предлаже се ореол. Кружни светлећи прстен који је постављен изнад стабала на слемену Цера има вишеструку улогу. Као репер и оријентир указује на Цер као на „свето место“, поприште и „камен међаш“ у српској историји. Такође, на симболичком нивоу разумевања, овакав споменик означава место велике војне али и духовне и моралне катарзе, народа који брани своје духовне, етичке и моралне вредности и у тој борби односи победу. Ореол је посвећен свим душама погинулих и пострадалих војника али и читавом народу, а можда пре свега планини Цер као „митском“ месту постојања и узнесења.



Технолошки и градитељски посматрано, „ореол“ је кружна пешачка стаза-видиковац која се налази на 20 метара изнад коте тла (око 7-8 метара изнад крошњи стабала) чији је пречник, према пројекту 50м, и чија је дужина око 150м. Овај прстен који „лебди“ над Цером саграђен је на челичним вертикалним носачима у виду сложене просторне решетке са 4 пилоне и укрштеним хоризонталним носачима који у форми крста допиру до прстена и носе га у 8 тачака. Да би се избегли негативни утицаји ветра и сеизмике, читава конструкција је додатно укрупњена са 8 затега- челичних каблова који прстен повезују са темељним стопама на тлу, чиме се конструкција стабилизује. За хоризонталне сеизмичке утицаје, поред средишње, вертикалне просторне решетке предвиђена је и употреба вертикалног бетонског језгра које носи панорамске лифтове и спољашње степениште којима се долази до прстена. Ореол је са своје доње стране опремљен расветним телима која омогућавају да се светлошћу и њеном употребом како у дневним тако и посебно у ноћним условима, читава конструкција учини видљивијом и доминантнијом у пејзажу. Тиме се постиже и виши ниво „дематеријализације“ прстена и утисак његовог сталног „треперења“ и лебдења над Цером. Треба напоменути да се путања Великих степеница циљано води испод ореола и његове крстасте конструкције тако да се у контексту успињања ка врху и симболичком спомен обележју ореол користи као „капија“.

АКСОНОМЕТРИЈСКИ ПРИКАЗ КОМПЛЕКСА



У подножју конструкције а на „врху“ планине пројектован је Музеј великог рата с пратећим Документационим и Едукационим центром, са салом за предавања капацитета 300 места, са просторима за повремене и сталне изложбе, улазним холлом, кафеом, књижаром, библиотеком, читаоницом и свим техничким и пратећим просторима као и осталим садржајима који су прецизно тражени у пројектном задатку. У смислу испуњавања тражених површина и садржаја пројекат је урађен са великом прецизношћу.

Питање хоризонталних и вертикалних комуникација и њихов третман додатно су подцртани кроз остваривање вертикалне директне везе између главног хола Музеја и Трга који се налази на његовом крову а потом, преко отвореног степеништа и пара панорамских лифтова и са пешачким прстеном - „ореолом“. Ова комуникација је потпуно независна од изложбених простора Музеја који се могу неометано посећивати и у случају интензивније употребе степеништа и лифтова за које се очекује да постану главно место кретања посетилаца. Кружни прстен као пешачка променада омогућава изузетан доживљај панорамског посматрања крајолика на све четири стране света и посебног осећаја узвишености и самопоштовања (које би требало да буде додатни осећај који буди посета читавом комплексу). Кретање у музеју је праволинијско и омогућава једносмерни пролазак кроз изложбене сале без нејасних и компликованих путања. Простор намењен изложбама је мултифункционалан, висине 4.5 метара и омогућава пуну слободу у организовању поставки и кустоском раду. Претпоставља се да ће се у музеју излагати различити артефакти, од докумената и фотографија до евентуалних војних оруђа средњег габарита. За ту сврху предвиђени су економски приступи Музеју са североисточне стране на коти ниског приземља, а у склопу објекта теретни лифт са помоћним степеништем.

На југоисточној страни објекта предвиђен је излаз из Музеја преко терасе-видиковца којим се кретање „преалива“ према шумским стазама које су додатни мотив у склопу комплекса за посете заљубљеника у природу. На овој путањи налази се и мањи амфитеатар на отвореном за предавања и часове у природи, чији је капацитет око 50 места.

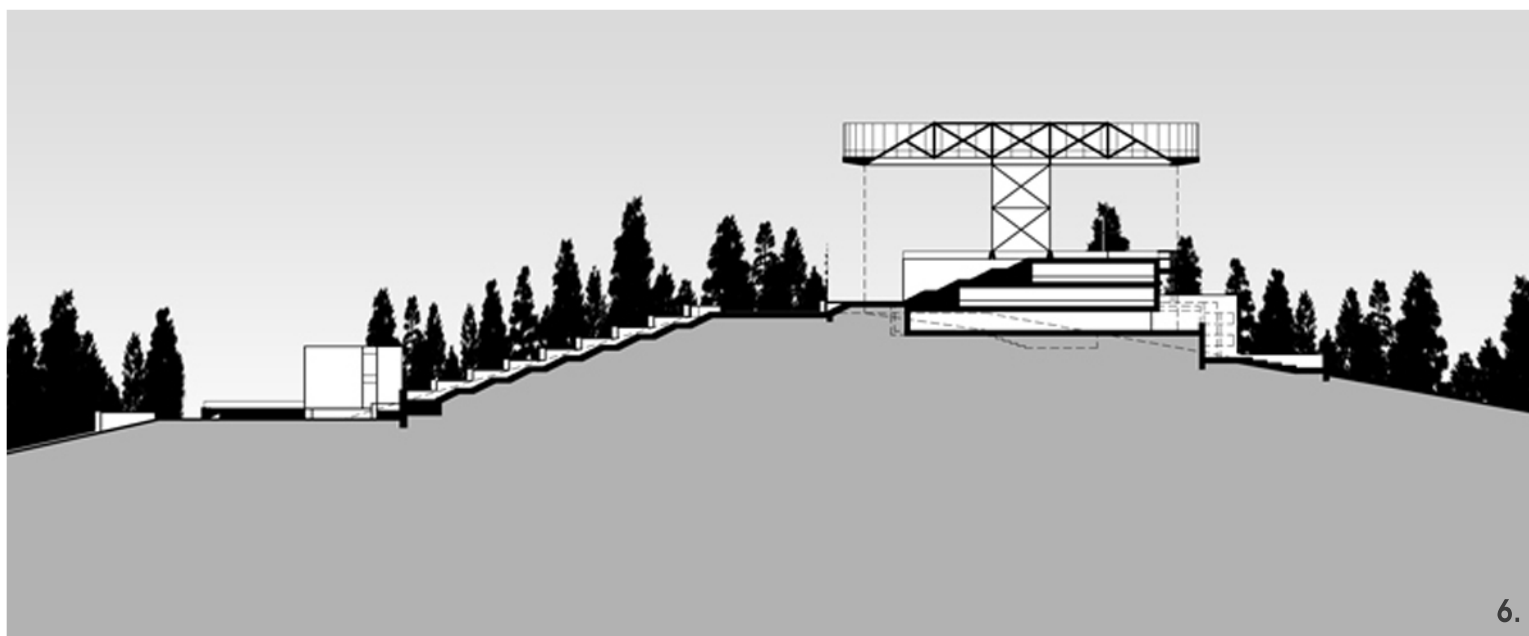
## РЕКАПИТУЛАЦИЈА ОСТВАРЕНИХ ПОВРШИНА

### 1. СПОМЕН ОБЕЛЕЖЈЕ ЦЕРСКЕ БИТКЕ

- 1.1. - видиковац
- 1.2. - вертикалне комуникације
- 1.3. - технички простори

	ТРАЖЕНО	ОСТВАРЕНО
<b>2. МУЗЕЈ ВЕЛИКОГ РАТА</b>	<b>1.440,00 м<sup>2</sup></b>	<b>1536,00 м<sup>2</sup></b>
2.1. - хол са инфо пултом	200,00 м <sup>2</sup>	250,00 м <sup>2</sup>
2.2. - сувенирница	30,00 м <sup>2</sup>	38,00 м <sup>2</sup>
2.3. - гардероба за посетиоце са локерима	50,00 м <sup>2</sup>	35,00 м <sup>2</sup>
2.4. - изложбени простор (повремене и гостујуће изложбе)	150,00 м <sup>2</sup>	150,00 м <sup>2</sup>
2.5. - изложбени простор (стална поставка)	500,00 м <sup>2</sup>	630,00 м <sup>2</sup>
2.6. - депои	150,00 м <sup>2</sup>	120,00 м <sup>2</sup>
2.7. - радионице	100,00 м <sup>2</sup>	100,00 м <sup>2</sup>
2.8. - простори за кустосе	100,00 м <sup>2</sup>	80,00 м <sup>2</sup>
2.9. - сала за конзервацију, оправке и сл.	100,00 м <sup>2</sup>	100,00 м <sup>2</sup>
2.10. - тоалети за посетиоце	60,00 м <sup>2</sup>	60,00 м <sup>2</sup>
<b>3. ЕДУКАТИВНИ ЦЕНТАР</b>	<b>600,00 м<sup>2</sup></b>	<b>580,00 м<sup>2</sup></b>
3.1. - вишенаменска сала (300 седишта)	300,00 м <sup>2</sup>	330,00 м <sup>2</sup>
3.3. - истраживачки документациони центар	250,00 м <sup>2</sup>	200,00 м <sup>2</sup>
3.4. - кафе / ресторан за посетиоце (у Хотелу)	150,00 м <sup>2</sup>	150,00 м <sup>2</sup>
<b>4. ДОКУМЕНТАЦИОНИ ЦЕНТАР</b>	<b>980,00 м<sup>2</sup></b>	<b>960,00 м<sup>2</sup></b>
4.1. - библиотека / медијатека	150,00 м <sup>2</sup>	150,00 м <sup>2</sup>
4.2. - депои	200,00 м <sup>2</sup>	240,00 м <sup>2</sup>
4.3. - радионице	100,00 м <sup>2</sup>	140,00 м <sup>2</sup>
4.4. - простори за кустосе	150,00 м <sup>2</sup>	100,00 м <sup>2</sup>
4.5. - сала за конзервацију, оправке и сл.	250,00 м <sup>2</sup>	200,00 м <sup>2</sup>
4.6. - канцеларије управе и администрације	100,00 м <sup>2</sup>	100,00 м <sup>2</sup>
4.7. - санитарни блок за запослене	30,00 м <sup>2</sup>	30,00 м <sup>2</sup>

5. АПАРТХОТЕЛ – ПАНСИОНСКИ СМЕШТАЈ	600,00 м <sup>2</sup>	<b>600,00 м<sup>2</sup></b>
5.1. - хол са рецепцијом и санитарним чвором	50,00 м <sup>2</sup>	50,00 м <sup>2</sup>
5.2. - јединица за домаћина хотела	36,00 м <sup>2</sup>	36,00 м <sup>2</sup>
5.3. - десет двокреветних хотелских соба	360,00 м <sup>2</sup>	360,00 м <sup>2</sup>
5.4. - дневни боравак са кухињом, трпезаријом	100,00 м <sup>2</sup>	100,00 м <sup>2</sup>
5.5. - простори кретања	100,00 м <sup>2</sup>	100,00 м <sup>2</sup>
5.6. - технички простори		
УКУПНА НЕТО КВАДРАТУРА		<b>3676,00 м<sup>2</sup></b>
УКУПНА БРУТО КВАДРАТУРА		<b>4600,00 м<sup>2</sup></b>





РЕПУБЛИКА СРБИЈА  
МИНИСТАРСТВО ГРАЂЕВИНАРСТВА,  
САОБРАЋАЈА И ИНФРАСТРУКТУРЕ

Наручилац посла:  
**Министарство грађевинарства,  
саобраћаја и инфраструктуре Републике Србије**  
Спроводилац:  
**Удружење архитеката Србије**

---

ОТВОРЕНИ ПРОЈЕКТИ, ЈЕДНОСТЕПЕНИ, АНОНИМНИ  
УРБАНИСТИЧКО-АРХИТЕКТОНСКИ КОНКУРС  
**ЗА МЕМОРИЈАЛНИ КОМПЛЕКС НА ПЛАНИНИ ЦЕР, СРБИЈА**

---

## ИЗВЕШТАЈ О РАДУ ЖИРИЈА

отвореног, пројектног, једностепеног, анонимног урбанистичко-архитектонског конкурса за меморијални комплекс на планини Цер, Србија - конкурс за дизајн број 20/2018.

### Расписивач / Наручилац конкурса:

Република Србија - Министарство грађевинарства, саобраћаја и инфраструктуре Републике Србије, Кнеза Милоша бр. 24-26, Београд, Република Србија, [www.mgsi.gov.rs](http://www.mgsi.gov.rs)

### Спроводилац конкурса:

Удружење архитеката Србије, Кнеза Милоша 7а/III, Београд, [www.u-a-s.rs](http://www.u-a-s.rs)

Циљ конкурса је био да се у складу са конкурсним задатком, програмским захтевима, потенцијалима локације и трендовима развоја, а у част обележавања стогодишњице страдања и победе у Првом светском рату 2014.-2018. године – изабере најквалитетније идејно урбанистичко-архитектонско решење Меморијалног комплекса на планини Цер, Србија. Изабрано решење представљаће основ за даљу разраду техничке документације и грађење Меморијалног комплекса на планини Цер.

Жири је именован у саставу:

Председник Жирија

академик проф. **Бранислав Митровић**, архитекта - представник Спроводиоца конкурса и чланови Жирија:

Мр **Ђорђе Милић**, дипл. просторни планер - представник Расписивача конкурса

**Видоје Петровић**, градоначелник Лознице - представник Расписивача конкурса

ванр.проф. **Милан Ђурић**, архитекта - представник Спроводиоца конкурса

ванр.проф. др **Владимир Миленковић**, архитекта - представник Спроводиоца конкурса

Известиоци су именовани у саставу:

др Снежана Веснић, архитекта

Соња Дедић, архитекта

Секретаријат конкурса: Удружење архитеката Србије – Ана Главички

Конкурсну документацију учесници конкурса су преузимали са Портала јавних набавки [www.portal.ujn.gov.rs](http://www.portal.ujn.gov.rs), интернет странице Министарство грађевинарства, саобраћаја и инфраструктуре Републике Србије [www.mgsi.gov.rs](http://www.mgsi.gov.rs) или интернет странице Удружења архитеката Србије [www.u-a-s.rs](http://www.u-a-s.rs).

О стручним и техничким аспектима расписаног конкурса стигло је укупно 6 група питања учесника, на које је Жири конкурса одговорио у датим роковима.

До датума предвиђеног за крајњи рок за предају радова 16.10.2018. године до 15,00 часова, без обзира на начин предаје (непосредно или поштом) у просторијама Удружења архитеката Србије, Београд, Кнеза Милоша 7а/III, примљено је укупно 18 конкурсних радова.

Одржано је укупно три састанка Жирија и извештаца, први састанак 17.10., други састанак 22.10. и трећи састанак 24.10.2018.

По договору са првог састанка, члановима Жирија на другом састанку, презентован је извештај о сваком од 18 радова, припремљен у форми табеле од стране извештаца. У извештају је презентован концепт решења са кратким образложењем и исказ о испуњености програмских захтева конкурса, и то: - остварени капацитети - преглед површина по функционалним целинама (планираним пројектним задатком и оствареним конкурсним решењима) и то за: спомен обележје Церске битке, Музеј великог рата, Едукативни центар, документациони центар, просторе кретања, технички и помоћни простори, апартманско - хотелски смештај, рекапитулација површина, саобраћајне површине и други потребни релевантни подаци.

Закључак извештаца је да сви радови испуњавају формалне услове дате према Пропозицијама и Програму конкурса.

Констатовано је да ће се разматрати сви радови са радним шифрама од 01 до 18.



У наставку седнице, Жири је заједно са известиоцима детаљно прегледао и продискутовао сваки рад понаособ.  
Након тога договорено је да се приступи првој елиминацији радова са радним шифрама: 01, 08, 10, 11, 12, 15, 17 и 18 – укупно 8 радова.

Остали радови са следећим радним шифрама за даље разматрање: 02, 03, 04, 05, 06, 07, 09, 13, 14, и 16 (укупно 10 радова).

С тим што је Жири закључио на крају друге седнице да сваки рад који је елиминисан у претходним корацима, може се, вратити, на поновно разматрање, на предлог сваког члана Жирија са додатним образложењем.

На трећем састанку (сходно одлукама са другог састанка Жирија од изабраних 10 конкурсних радова) - са радним шифрама 02, 03, 04, 05, 06, 07, 09, 13, 14, и 16 настављена је стручна дискусија са детаљним образложењем сваког члана Жирија за сваки рад понаособ.

Потом је Жири једногласно издвојио радове за другу елиминацију са радним шифрама : 03, 07, 09 и 16 – укупно 4 рада, остали радови са радним шифрама за даље разматрање и додељивање награда и откупа: 02, 04, 05, 06, 13 и 14 – укупно 6 радова.

Након дискусије и појединачних образложења Жири се једногласно сагласио сходно Распису и Конкурсној документацији – тачка 6.7. Врста и висина награда - „Жири ће расподелу награда извршити у свему према одредбама Правилника, са могућношћу и другачије расподеле награда и откупа у оквиру предвиђеног наградног фонда од нето 1.550.000,00 динара), Жири је једногласно одлучио да се:

- Радној шифри 05 – додели Прва награда у нето износу од 500.000,00 динара;
- Радној шифри 14 – додели Друга награда у нето износу од 400.000,00 динара;
- Радним шифрама 02 и 06 – доделе две Треће награде у нето износу од по 200.000,00 динара;
- Радним шифрама 04 и 13 – доделе два Откупа у нето износу од по 125.000,00 динара.

Након тога приступило се отварању ауторских коверти ради идентификације аутора.

#### ПРВА НАГРАДА

додељена је раду са ауторском шифром 61434 – радна шифра 05  
у износу од нето 500.000,00 динара

Workshop4mindARCHITECTURE, Београд

Ауторски тим:

**Иља Микитишин**, дипл.инж.арх., **Игор Микитишин**, м.арх., **Миљан Салата**, м.арх., **Рајко Анђелић**, м.арх.

#### ДРУГА НАГРАДА

додељена је раду са ауторском шифром 83068 – радна шифра 14  
у износу од нето 400.000,00 динара

Аутори:

**Душан Стојановић**, дипл.инж.арх., **Павле Стаменовић**, дипл.инж.арх., **Бојан Јованчевић**, м.арх.

Сарадници: **Андрија Вујовић**, б.арх., **Теодора Спасић**, б.арх.

Две ТРЕЋЕ НАГРАДЕ додељене су:

раду са ауторском шифром 65432 – радна шифра 02  
у износу од нето 200.000,00 динара

Аутори пројекта:

**Братислав Гаковић**, **Саша Симеуновић**, **Вера Комарчевић**

Спољни сарадник: **Томислав Илић**

и

раду са ауторском шифром 24681 – радна шифра 06 у износу од нето 200.000,00 динара

Ауторски тим:

**Бранко Белаћевић**, дипл.инж.арх., **Петар Стелкић**, дипл.инж.арх., **Игор Сјеверац**, дипл.инж.арх., **Стефан Васић**, дипл.инж.арх.

Два ОТКУПА додељена су:  
раду са ауторском шифром 55555 - радна шифра 04  
у износу од нето 125.000,00 динара

Аутор:

**Милан Вујовић**, дипл.инж.арх.

и

раду са ауторском шифром 56863 - радна шифра 13 у износу од нето 125.000,00 динара  
Конкурсни рад је урађен у оквиру NORMOTIC Србија доо

Чланови конкурсног тима:

**Абрамовић Никола**, дипл.инж.арх., **Бјелић Марија**, дипл.инж.арх., **Благојевић Ненад**, дипл.инж.арх.,  
**Дмитровић Зоран**, дипл.инж.арх., **Ђорђевић Стефан**, дипл.инж.арх., **Матић Јелена**, дипл.инж.арх. и **Радојловић Марија**, дипл.инж.арх.

## ОБРАЗЛОЖЕЊА ЖИРИЈА О НАГРАДАМА И ОТКУПИМА

Образложење Жирија поводом Одлуке о радовима који су награђени на отвореном, пројектном, једноступеном, анонимном урбанистичко-архитектонском конкурс за меморијални комплекс на планини Цер, Србија - конкурс за дизајн број 20/2018

### УВОД

Жири је приликом разматрања радова, имао у виду значај конкурса и чињеницу да Република Србија, први пут после дугог времена, планира изградњу Меморијалног комплекса са циљем да се у складу са расписом конкурсна (задатком, програмским захтевима, потенцијалима локације и трендовима развоја), а у част обележавања стогодишњице страдања и победе у Првом светском рату 2014.-2018. године – изабере најквалитетније идејно Урбанистичко-архитектонско решење Меморијалног комплекса које ће представљати основ за даљу разраду техничке документације и грађење.

Уз пуно поштовање критеријума за вредновање радова дефинисаних расписом конкурса, као и деликатности и специфичности тематског оквира, уз посебно обраћање пажње на квалитет решења у односу на карактеристике и значај намене, водило се рачуна и о програмској и тржишној оправданост пројектованих решења, имајући у виду планирана буџетска средства за реализацију овог пројекта.