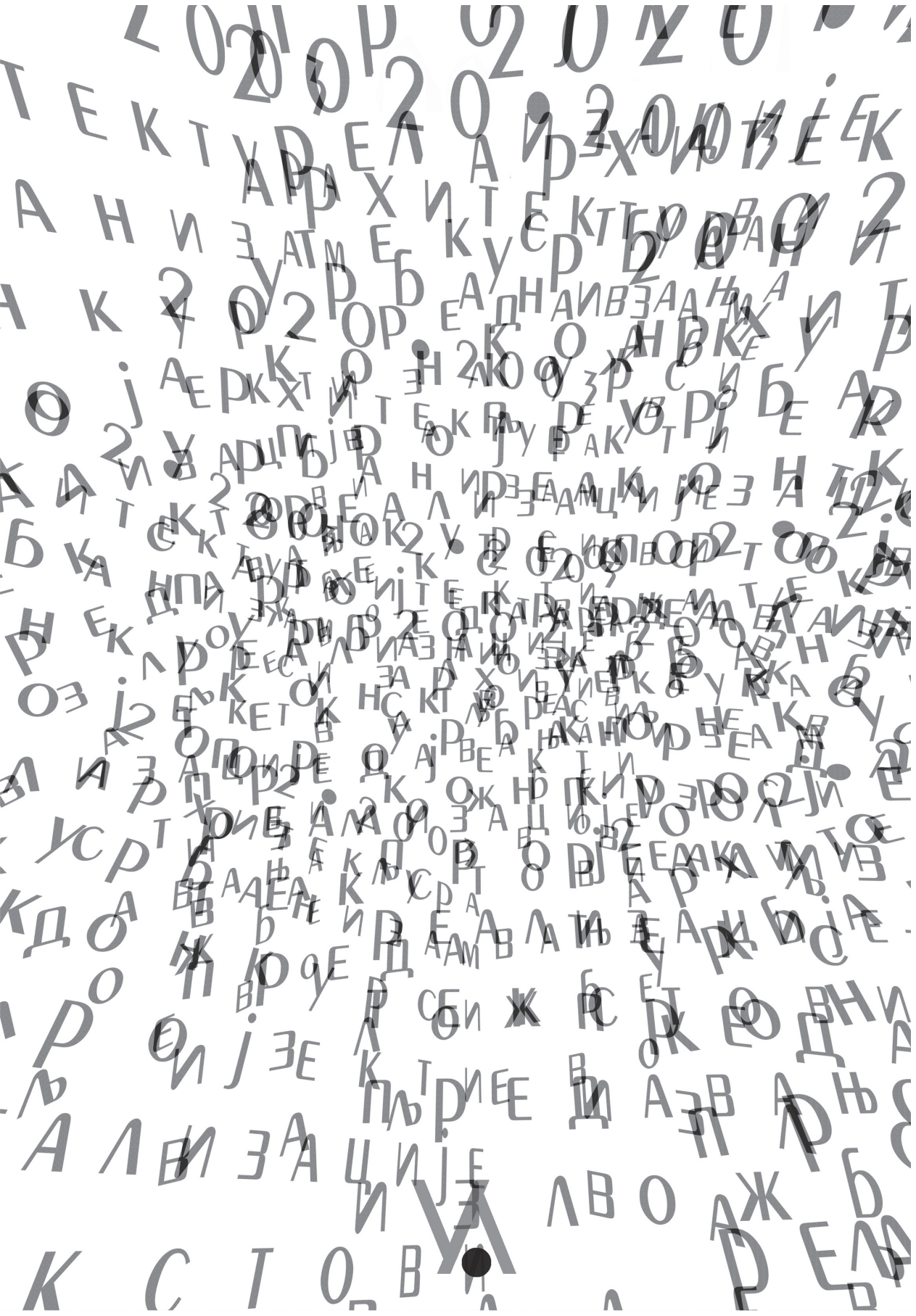


ВРЕМЕ АРХИТЕКТУРЕ

архитектура и урбанизам у ваљеву 2010-2019





И з д а в а ч

Друштво архитеката Ваљева (ДАВ)

Бирчанинова 128б, Ваљево

e-mail: darhvaljevo@gmail.com

Г л а в н и и о д г о в о р н и у р е д н и к

Милан Максимовић

Р е д а к ц и ј а

Андријана Максимовић, Анђелка Мандић-Милутиновић,
Јелена Марковић, Саша Миловановић и Љубинко Ранковић

Р е ц е н з е н т и

Горан Војводић и Божидар Манић

П р е л о м и д и з а ј н

Катарина Николић

К о р е к т у р а

Зорица Перовић

К о н ц е п т д и з а ј н а

re:ACT – Гроздана Шишовић и Дејан Милановић

Т и р а ж

1000 примерака

ISBN 978-86-904863-2-8

COBISS.SR-ID 28194057

Књига је објављена уз подршку града Ваљева на основу Конкурса за финансирање или суфинансирање пројеката у култури за 2019. и 2020. годину у бруто износу од по 130.000 динара за обе године и уз подршку Универзитета у Београду - Архитектонског факултета у бруто износу од 88.000 динара према Уговору о заједничком издавању публикације. Издавање публикације финансијски је помогло и ГП „Keј” из Ваљева у поводу обележавања 30 година постојања фирме.

ВРЕМЕ АРХИТЕКТУРЕ



ДРУШТВО АРХИТЕКАТА ВАЉЕВА

САДРЖАЈ

Текстови и прегледи

Милан Максимовић	
БРЕМЕ ЗА НАШЕ ВРЕМЕ <i>Реч уредника.</i>	
	6
Игор Марић	
КА НОВОМ УРБАНИЗМУ ВАЉЕВА <i>Критички осврт на питања урбаног развоја града.</i>	
	8
Љубинко Ранковић	
ВИЗИЈЕ ЗЕЛЕНОГ ВАЉЕВА <i>Град у прошлости, природа у граду – преглед размишљања о озелењавању града.</i>	
	12
Владимир Кривошејев	
ПРОСТОР СЕЋАЊА <i>Трагом једне заборављене идеје у потрази за идентите- том града.</i>	
	26
Горан В. Анђелковић	
ВАЉЕВСКА ДВОЈНА ПОЕТИКА <i>Анекс Ваљевске банке (1986- 1988), арх. Предраг и Нада Ђукић.</i>	
	40

Душко Кузовић	
АРХИТЕКТУРА СЕЛА КОЛУБАРЕ И ПОДГОРИНЕ <i>Приказ књиге Живојина Крста- новића, Развој села и сеоске ар- хитектуре Колубаре и Подго- рине у XIX и почетком XX века.</i>	
	58
Владета Симоновић	
ОД ВЕЛИКИХ ЖЕЉА ДО СТВАРНОСТИ <i>Писмо из Америке: личне бе- лешке и сећања на време плод- ног пројектантског ствара- лаштва у Ваљеву.</i>	
	68
Миленија Марушић	
СТОРИЈА О ВАЉЕВСКОЈ БИБЛИОТЕЦИ <i>Лична прича о 25 година акције за нову ваљевску библиотеку и питању њене локације.</i>	
	94
Анђелка Мандић-Милутиновић	
ЗА БОЉИ ГРАД <i>Преглед личних иницијатива за унапређење градских садржаја и простора града Ваљева.</i>	
	106
Милан Максимовић	
БЕОГРАДСКИ СТАН НА ЊУЈОРШКОЈ УЛИЦИ <i>Ин мемориам проф. Дарко Марушић, 1940-2017.</i>	
	112
Љиљана Љиљак	
ВАЉЕВСКИ ШЕТАЧ <i>Ин мемориам Љиљана Љиљак (1949-2015), избор из колумне „Ваљевски шетач“ писане за „Ревују Колубара“ од 1995-2014.</i>	
	114

Гроздана Шишовић
ВРЕМЕ СТАНОВАЊА <i>Нова стамбена архитектура у Ваљевоу – архитектура у „борби за ваздух“.</i>
128

Катарина Николић
ТИПОЛОГИЈА СТАНОВАЊА <i>Преглед и типолошка анализа стамбених објеката у Ваљевоу од 2010-2019. године.</i>
138

АРХИТЕКТИ О СТАНОВАЊУ <i>Округли сто на тему становања у Ваљевоу.</i>
150

Ивана Кандић
ЖИВАХНИ И ДОБРИ КОМШИЈА <i>Школа језика и хостел у Улици Милована Глишића, архитектонског студија Re:act архитектата Гроздана Шишовић и Дејана Милановића.</i>
178

Драгана Ковачевић
САВРЕМЕНИ ИСКОРАК ТРАДИЦИЈЕ <i>Викенд кућа на Дивчибарама, у селу Тометино Поље на обронцима Маљена, архитектонског студија Егзе (.exe studio) архитектата Андреје Митровића и Тијане Митровић.</i>
190

Милан Максимовић
ВРТИЋ ИЗАЗОВА <i>Дечија установа „Видра“ у насељу Градци, архитектата Ивана Обрадовића и Милорада Обрадовића рађеног у бироу „Модул“ из Ваљева.</i>
202

Мирослава Петровић Балубџић
ДИВЧИБАРСКИ ДИВЧИБАР <i>Управна зграда скијалишта и кафе ресторан „Дивчибар“ ски стазе „Црни врх“ на Дивчибарама, архитектата Милана Јакића и Андријане Максимовић из бироа ГПД „Kej“ из Ваљева.</i>
212

Ана Крсмановић
НЕ)ВИДЉИВИ ПАРТЕРИ ГРАДА <i>Приказ одабраних партерних уређења јавних простора у Ваљевоу изведених у периоду од 2010-2019. године.</i>
224

Марија Ђоковић
ИГРА ДЕТАЉА <i>Разгледнице ваљевских ентеријера - избор реализација унутрашње архитектуре.</i>
234

Милан Максимовић
АРХИТЕКТУРА ПРИОБАЉА <i>Студентски пројекти рађени на Архитектонском факултету у Београду.</i>
248

КА ЕКОЛОШКОЈ ОДРЖИВОСТИ <i>Наставник: проф. др Александар Крстић-Фурунџић, асистент: Александра Угриновић.</i>
250

ГРАДСКА БИБЛИОТЕКА <i>Наставник: доц. др Милан Максимовић, асистент: Никола Милановић.</i>
256

ИЗЛАЗАК ГРАДА НА РЕКУ <i>Наставник: в. проф. др Александар Виденовић, научни сарадник: др Милош Аранђеловић.</i>
262

СИЛОСИ ВАЉЕВСКЕ ПЕКАРЕ <i>Наставник: доц. др Дејан Васовић, асистент: Дарко Павићевић.</i>
268

МИОНИЧКИ ХИБРИДИ <i>Наставник: в. проф. др Будимир Судимац, асистент: Александра Угриновић.</i>
276

ИНДЕКС <i>Индекс илустрација и важнијих података о приказаним објектима из свих текстова објављених у публикацији.</i>
282

Милан Максимовић

ВРТИЋ ИЗАЗОВА

Дечија установа “Видра” у насељу Градац, архитеката Ивана Обрадовића и Милорада Обрадовића рађеног у пројектном бироу “Модул” из Ваљева.

У скромним оквирима градње нових објеката јавне намене у нашој средини, велика је срећа када се склопе сви услови и када се реализује нови објекат вредне и запажене архитектуре. Основни разлог за то је текућа законска регулатива и процедура избора пројектаната која се врши путем јавне набавке, где су основни критеријуми одлучивања нормирани ценом пројектантске услуге и роком извршења. Архитектонски конкурс, као форма избора пројектаната према критеријуму квалитета пројекта, законски је потиснута у факултативно необавезну могућност, која се нажалост, у највећем броју случајева, не користи. У таквим условима, само срећа и сплет околности у избору пројектаната, њихова





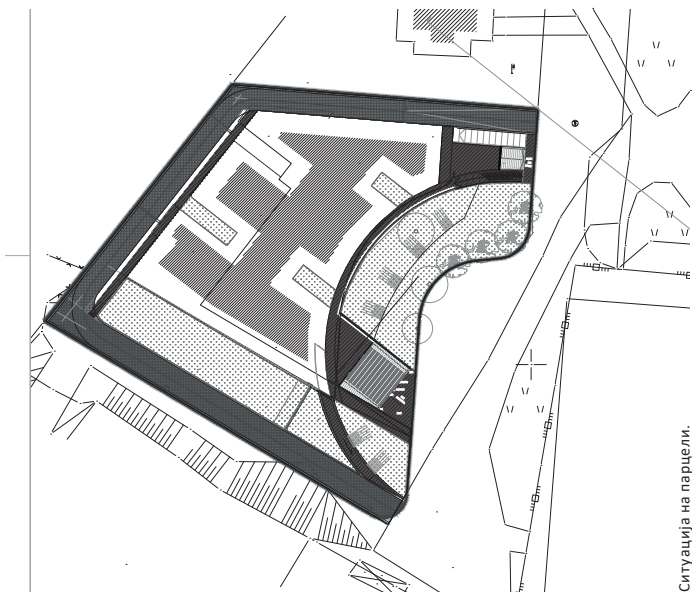
инспирација и мотивисаност да створе инвентивно решење, постају нада да ће се остварити запажен резултат. Квалитет архитектуре зато је већим делом изузетак, а не правило, изузетак који се срећом десио у случају изградње нове ваљевске дечије установе.

Архитекте Милорад Обрадовић и Иван Обрадовић, отац и син, у оквиру сопственог пројектног бироа „Модул“, добили су на јавном тендеру посао пројектовања новог објекта дечијег вртића „Видра“ у насељу Градац у Ваљеву. Програмски захтеви и урбанистички услови суочили су их са посебним изазовом како да у скученим просторним условима, са нетипично дефинисаном регулацијом, остваре архитектонски упечатљиво решење.

Програм вртића је обухватио установу за 300-350 малишана, 11 просторија за групни боравак деце од 3-7 година и 4 просторије за јаслене групе. Према нормативима, предвиђени капацитет имао је минималну површину парцеле, условљавајући решење компактног габарита са великом дужином корисног тракта. Овај проблем савладан је „исецањима“ дубоког тракта и стварањем полу-атријумима, који су допринели да се задовољи квалитетно природно осветљење и вентилација објекта. Денивелација терена чинила је додатну отежавајућу околност за пројектовање, али је она претворена у компа-

ративну предност извођењем вештачке шкарпе у контра нагибу у односу на природни пад терена, чиме је „отворена“ нова ката ниског приземља, односно сутерена. Ово решење је омогућило да се на овом нивоу реше административне и помоћне просторије, али и мултифункционални простор за повремени боравак деце (приредбе, окупљања, изложбе или спортске активности). На јужном делу парцеле, вештачка шкарпа је интерпретирана као отворена трибина са падом према ниском приземљу, где је смештен поменут мултифункционални простор унутар објекта. Тиме је омогућено, када то повољни временски услови дозвољавају, да се обједини коришћење унутрашњег и спољног простора за окупљања и заједничке активности малишана.



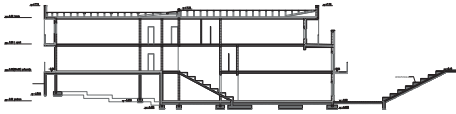


Ситуација на парцели.

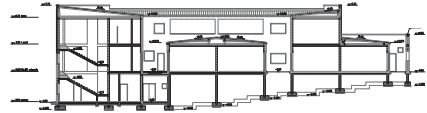
Архитектура дечијих вртића (обданишта) увек је посебан изазов потакнут захтевом да се створе елементи архитектуре са посебним сензибилитетом којим се обликовање архитектуре приближава деци и чини другачијом од уобичајене архитектуре „за одрасле“. Тиме се траже обликовна решења која су блиска деци или она која одрасли виде као таква. Онеобичавање архитектонске форме, истицање симплифицираних облика (круг, квадрат, троугао) или коришћења интензивног колорита основних боја, представљају основни оквир за репертоар обликовања простора за боравак деце. Често је присутно метафорично коришћење асоцијација на дечије играчке, сликовнице, бајке... све у циљу да се код малишана развије осећај радозналости и заинтересованости, а тиме смањи стрес који носи боравак одвојен од родитеља.

У новом ваљевском вртићу, обликовање архитектуре је проишло из функционалних и урбанистичких услова, пре свега из задате лучне регулације предње фасаде. Она је интерпретирана као својеврсна „опна“ и претворена у основни обликовни елемент који даје посебан тонус архитектонске форме и њеног укупног непосредног живљаја у простору. Материјализована у дрвету, она пружа објекту специфичан карактер, посебно у контрасту према кубично развијеном укупном корпусу вртића, бојеном у комбиновану игру сивих површина различитог валера. Развијајући се у лучној закривљености, дрвена опна истовремено је фасадна раван и ограда, која затвара полуатријуме у горњем приземљу и лучну евакуациону рампу на спрату. Перфорирана је као хотимична структура, игра необавезне композиције великих и малих отвора. На јужном крају, опна се спушта на тло и претвара у елемент дефинисања „скровитих дворишта,“ где се деца могу играти и провлачити између зидова и њихових отвора. Пуне форме јаслених јединица на спрату обданишта појављују се као засебни „избачени кубуси“, додатно се при-



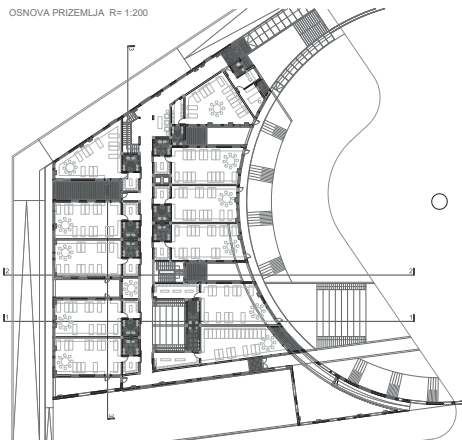


PRESEK 1-1 R=1:100

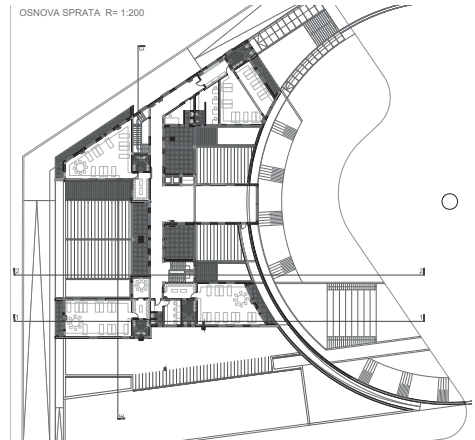


PRESEK 3-3 R=1:100

OSNOVA PRIZEMLJA R= 1:200



OSNOVA SPRATA R= 1:200



дружујући разиграном концепту обликовања фасадне опне, чинећи да укупан доживљај обданишта нема строги изглед „озбиљне“ зграде, већ пре утисак увећане играчке.

Безбедносни услови и ограђивање денivelисаних делова партера, шкарпе, завојне терасе високог приземља и целе парцеле, на први поглед, стварају утисак претеране количине ограда. Међутим, вештим избором материјализације, то је неутралисано и ограде су дрвеном испуном повезане са обликовним сензибилитетом лучне фасаде, чинећи да вртић личи на некакву играоницу, где су терасе, рампе, ограде једна врста скривеног изазова за децу и позив на игру. Може се закључити да је примена дрвета у материјализацији дала основни „тон“ укупне архитектуре, на одређен начин је створила метафоричан осећај тоpline и тиме оплемењила укупни просторни доживљај ове дечије установе.

О искуству рада на пројекту разговарали смо са Милорадом Обрадовићем, архитектом и коаутором пројекта дечије установе Видра.

На који начин сте дошли у прилику да пројектујете нову дечију установу у насељу Градац? Како оцењујете услове у процедури јавне набавке, посебно критеријуме за избор пројектанта и да ли у тако конципираној процедури видите неку алтернативу?

До посла да пројектујемо дечију установу дошли смо путем тендера, односно процедуре јавне набавке. Основни критеријум на тендеру је био цена израде пројектне документације, а што је била и основна мана такве процедуре. Требало би да се овакви пројекти добијају путем архитектонског конкурса, а да извођачки пројекат буде питање тендера.

Какав програм, односно пројектни задатак сте добили од наручиоца пројекта? Која сте највећа ограничења имали у самом почетку рада на пројекту и како сте на исте одговорили својим концептом?

Као што се често дешава, добили смо прегломазан пројектни задатак за могућности конкретне локације. Кроз разговор, успели смо то делом да редукујемо. Сама локација је била незгодна са урбанистички дефинисаном регулацијом која је била „бубрежастог“ облика са великим дис-танцама, односно великом дубином тракта и отежавајућим



условима за осветљење целог објекта. Тај проблем решили смо увођењем атријумских целина уз праћење постављене регулације, па је објекат личио на „прсте“ у које смо смештали садржаје јединица за боравак деце. Размаци између тих целина постали су атријуми. Лучни део објекта произашао је из услова добијене регулације коју смо испоштовали и прилагодили правилном геометријском облику нашег решења на начин како је нама то визуелно одговарало. Може се рећи да су урбанистички услови регулације дали идеју за основни концепт дечије установе.

Одабрали сте дрвену облогу као акцентовани елемент спољне материјализације. Како је дошло до тог избора?

Лучна површина објекта, која је материјализована са дрвеном облогом, на неки начин је супростављена геометрији осталих површина. Објекат је као уједена јабука, па се природно наметнула другачија материјализација „исеченог“ лука од остатка објекта који је решен демит фасадом. Дрво је дошло као избор који нам се највише допао, иако је било и других идеја.

Посебна пажња је посвећена и диспозицији садржаја на денивелисаном терену. Да ли сте услове на локацији сагледавали као потенцијал у раду или као велико ограничење?

Природни терен јесте денивелисан и условио је сутеренски део који смо искористили за трпезарију и холски вишенаменски простор за окупљање деце. Тај вишенаменски простор обрађен је амфитеатарски тако да се из призмља објекта спушта ка сутерену и претаче у спољни партерни простор пратећи изохипсе терена. Денивелација терена нам је била мотив за овакво специфично решење амфитеатра који је везан и за спољни и за унутрашњи простор, који су раздељени само стакленим клизним вратима. Решење омогућава да све може да буде јединствени простор ако се врата склопе, односно отворе.

Да ли би данас пројекат „поновили“ или би у пројектну нешто изменили, урадили другачије?

Можда би у функцији нешто мало побољшали, али овакав контекст и услове тешко да би на други начин могли решити, а да будемо задовољни.

Како оцењујете квалитет (у смислу архитектуре, стандарда, материјализације...) дечијих установа грађених у „време социјализма“ и данашњих новопројектованих објеката у нашој средини.

С обзиром да сам старија генерација и можда у годинама заласка професионалне каријере, мени се чини да је раније квалитет био много бољи што се тиче пројектовања и реализације дечијих установа. Мада, то питање више зависи од архитекте, односно самог аутора. Ево, на пример архитекта Твртковић имао је изванредна обданишта, затим изванредна су и обданишта која су део конкурсних решења у Београду или обданиште Миленије и Дарка Марушића у насељу Церак, такође у Београду. У суштини, нема правила, све зависи од аутора, односно онога ко то ради и какав резултат оствари. **W**



CIP - Каталогизација у публикацији
Народна библиотека Србије, Београд

72(497.11)"2010/2019"(082)

711.4(497.11)"2010/2019"(082)

ВРЕМЕ архитектуре : [архитектура и урбанизам у
Ваљево, 2010-2019.] / [главни и одговорни уредник
Милан Максимовић. - Ваљево : Друштво архитеката
Ваљева, 2021 (Нови Сад : Артпринт медиа). - 288 стр.
: илустр. ; 24 cm

Тираж 1.000. - Стр. 6-7 : Бреме за наше време / Милан
Максимовић. - Биографије аутора приказаних пројеката:
стр. 271-273. - Попис илустрација текстова и важнијих
података: стр. 282-287. - Регистар.

ISBN 978-86-904863-2-8

1. Максимовић, Милан, 1970- [главни и одговорни уредник]
[аутор додатног текста]
а) Архитектура - Ваљево - 2010-2019 - Зборници б) Ваљево
- Урбанизам - 2010-2019 - Зборници в) Ваљево
- Архитектонски пројекти - 2010-2019 - Зборници.

COBISS.SR-ID 28194057