

Министарство за урбанизам, стамбено комуналне делатности и грађевинарство  
Архитектонски факултет Универзитета у Београду  
Удружење урбаниста Србије

Научно - стручни скуп

**ПРОГРАМИ И ПРОЈЕКТИ  
РАЗМЕШТАЈА И ИЗГРАДЊЕ  
НАСЕЉА И ОБЈЕКТА  
ЗА ИЗБЕГЛИЦЕ**



**ЗБОРНИК РАДОВА**

**књига 1**



научно - стручни скуп

---

**ПРОГРАМИ И ПРОЈЕКТИ  
РАЗМЕШТАЈА И ИЗГРАДЊЕ  
НАСЕЉА И ОБЈЕКТА ЗА  
ИЗБЕГЛИЦЕ**

**зборник радова**  
књига 1



---

Министарство за урбанизам, стамбено комуналну делатност и грађевинарство

---

Архитектонски факултет Универзитета у Београду

---

Удружење урбаниста Србије



Зборник радова са научног скупа  
**ПРОГРАМИ И ПРОЈЕКТИ РАЗМЕШТАЈА И ИЗГРАДЊЕ НАСЕЉА И  
ОБЈЕКТА ЗА ИЗБЕГЛИЦЕ**  
књига 1

**Редакциони одбор:**

проф. др Војислав Кујунџић  
проф. др Нада Лазаревић Бајец  
проф. Ратко Каролић  
доц. др Милица Поповић Јовановић

YU ISBN 86-80095-12-5

**Технички уредник:**

асис. Зоран Ђукановић

**За издавача:**

проф. др Милан Ракочевић

**Издавач:**

Архитектонски факултет  
Универзитета у Београду  
Булевар Револуције 73/2  
Београд

**Тираж:**

250 примерака

**Година издавања:**

1996. год



## САДРЖАЈ

### ПРИСТУПИ

<i>доц. др Зоран Никезић д-ца.</i> Прилог стратегији насељавања избеглица на територији Србије .....	1
<i>проф. др Нада Лазаревић Бајец</i> Критеријуми за избор програма трајног насељавања избеглица .....	7
<i>проф. Рајко Каролић д-ца., мр Миодраг Ралевић д-ца.</i> Системи проценивања програма и пројеката размештаја и изградње насеља и објеката за избеглице - усељенике .....	17
<i>проф. др Гаврило Михаљевић д-ца. ек.</i> Финансирање насељавања избеглица у Србији .....	23
<i>др Рада Плавшић д-ца.</i> Запошљавање избеглица ревитализацијом привредних капацитета у подручјима са дефицитом радне снаге .....	33
<i>Јелена Живковић д-ца., Ксенија Лаловић д-ца., Зоран Букановић д-ца.</i> Механизми доласка до крова над главом .....	41
<i>Владимир А. Милић д-ца., Бисерка Митровић д-ца., мр. Владан Ђокић д-ца., мр Лидија Ђокић д-ца.</i> Глобалне и парцијалне стратегије: планерски приступ проблему трајне интеграције избеглица у Србији .....	49
<i>мр. Владан Ђокић д-ца., мр Лидија Ђокић д-ца. Бисерка Митровић д-ца., Владимир А. Милић д-ца.</i> Могућност личног учешћа избеглица у решавању проблема смештаја.....	57
<i>др Александра Крстић д-ца.</i> Укључење избеглица и "отворени" концепти материјализације - предуслов развоја насеља и објеката за избеглице кроз време .....	63
<b>РАЗМАТРАЊА .....</b>	<b>69</b>
<i>проф. др Милорад Б. Рибар д-ца.</i> Могућности насељавања сеоских подручја у Републици Србији - констатације и предлози .....	71
<i>Душан Радошевић д-ца. инж. саоб., Бранислав Цанић д-ца. инж. грађ., мр. Владета Вујанић д-ца. инж. геол., Драган Бебић д-ца. инж. грађ., др. Слободан Цмиљанић д-ца. инж. геол., Милија Јовановић д-ца. инж. грађ.</i> Рационализација при планирању, пројектовању и изградњи саобраћајне инфраструктуре код изградње насеља и објеката за избеглице .....	81



<i>доц. Миодраг Мирковић</i> Склониште или станиште .....	88a
<i>мр. Миодраг Ралевић д-р. проф. Рајко Каролић д-р. сарадник Марија Бировљев д-р.</i> Станишта за избеглице - категорије, модели, решења, поступци и путеви остварења .....	89
<i>проф. др Димирије Рајић</i> Предности и недостаци изградње посебних насеља или придруживање нове изградње постојећим насељима .....	103
<i>мр. Александар Виденовић д-р. Александар Вучичевић др. фил.</i> Видови активирања објеката и групација за становање .....	105
<i>проф. др Димирије Рајић</i> Могући модели изградње кућа у зависности од територије размештаја .....	113
<i>Јелена Ивановић Шекуларац д-р. Ненад Шекуларац д-р.</i> Предлог решења градње објеката за смештај избеглица .....	115
<i>Милица Јовановић Појовић</i> Облик објекта као елемент његове енергетске ефикасности .....	121
<i>др Душанка Ђорђевић д-р.</i> Неки критеријуми за избор завршних радова .....	129
<b>РЕШЕЊА .....</b>	<b>135</b>
<i>Арх. Јован Крунић</i> Прилог решењу проблема смештаја прогнаног народа Крајине .....	137
<i>др. арх. Војислав Кујунџић редовни професор, арх. Ненад Шекуларац асис. фил.</i> Предлог решењу неких градских комуналних проблема доградњом станова за смештај прогнаних и избеглих породица .....	147
<i>доц. Сјасоје Крунић д-р. са сарадницима</i> Монтажне зграде различите намене на трусним и другим подручјима - систем "Крунић '84" .....	153
<i>доц. Сјасоје Крунић д-р. са сарадницима</i> Систем "Крунић '87" .....	161
<i>арх. Зоран Радовановић и дружи</i> Искуства при планирању и реализацији насеља за избеглице .....	165
<i>арх. Слободан Н. Илић</i> Избегличко насеље у селу Српски Крстур код Новог Кнежевца на мађарској граници - горњи - северни Банат .....	169



**ПРИМЕРИ АКТИВИРАЊА ОБЈЕКТА И ГРУПАЦИЈА  
ЗА СТАНОВАЊЕ ИЗБЕГЛИХ ЛИЦА НА СЕЛУ**

**EXAMPLES OF ACTIVATING BUILDINGS AND NEIGHBORHOODS  
FOR EXILE POPULATION LIVING IN VILLAGES**

**Мр АЛЕКСАНДАР ВИДЕНОВИЋ**, дипл. инж. арх.  
Архитектонски факултет Универзитета у Београду,  
Булевар револуције 73/II, Југославија

**АЛЕКСАНДАР ВУЧИЋЕВИЋ**, дипл. просторни планер  
Југословенски институт за урбанизам и становање,  
Андрићев венац 2/II, Београд, Југославија

**Резиме :**

Дилеме стручне јавности, протежу се на простор морално - стручних преиспитивања и разлучивања. Хитност интервенције и потребе за брзим реаговањем, као и отворена могућност погрешног одговора, чине подухват веома деликатним. Отуда потреба за рационалним, логичним и корисним расуђивањем. Посебност теми дају специфичност посматраног простора и карактер његових потенцијалних корисника. У третирању проблема битну улогу има стратегија размештаја избеглих лица и став о врстама и могућностима њиховог стационарања. Примери и пројекти рађени последњих година на територији једне неразвијене српске Општине, сведоче о достигнутом степену рационалне свести становништва да се у условима нејамштине и дезоријентације, логичност и домаћински однос према простору поставе испред стихије и пословичне пасивности. Проблем је очигледно у стратегији размештаја избеглог становништва и ефикаснијем начину њиховог прихватања српског села као новог (старог) животног миљеа и радног окружења.

**Кључне речи :**

село, урбанизација, активирање, адаптација ...



## УВОД

Научно - стручни скуп "Програми и пројекти размештаја и изградње насеља и објеката за избеглице", провоцира ову врсту стручног размишљања која доводи до морално - стручних дилема. Сва та премишљања могла би се свести у једно питање : на који начин усагласити стручно мишљење са логичким ставом и погледом на политику која је до актуелног проблема довела.

Разлучивање је иако тешко ипак неминовно из најмање два разлога :

1. У моралном и људском смислу, мало се може учинити (или се може деловати у мери имања утицаја на актуелна друштвено - политичка збивања - значи незнатно или никако);

2. У научно - стручном смислу увек је пожељно указивати на могуће начине реаговања на поједине просторне проблеме, будући да се само у квалитетном сукобу мишљења и одабиру најквалитетнијих решења може доћи до квалитетних просторних разрешења у средини која се третира.

Проблем из наслова научно - стручног скупа, настао је као последица различитих (спољних а више унутрашњих) утицаја и као бремене постоји, без видљивих назнака да се може решити сам од себе. На једној страни, проблем је акутан, јер захтева хитност интервенције. На другој је опет веома деликатан, јер се погрешним приступом његовом решавању (што је увек лако изводљиво), може додатно уназадити већ у доброј мери девастиран простор Републике Србије.

Из тих разлога, потребно је на проблем размештаја избеглих лица гледати пре свега рационално, без уплива увек присутних емоција и периферних интереса. У процесу планирања простора за поменуте намене, потребно је деловати искључиво са позиција здраве просторне и научне логике, односно квалитета појединих решења у датим околностима.

### 1. О ПРОСТОРУ И ПОТЕНЦИЈАЛНИМ КОРИСНИЦИМА

Две компоненте и њихова компатибилност пресудно утичу на ваљаност програма и пројеката о којима је реч : простор и људи.

На првом месту то је сам простор Србије, као добро позната категорија, у многоме погрешно третиран кроз протекле деценије, да би последњих година почео да бива третиран као организам са свим својим специфичностима, добрим и лошим странама. Србија, иако насилно урбанизована, а више рурализована, дуго декретом протеривана са села, затим преко ноћи из сељаштва индустријализована, ипак је земља сељака или једноставно речено сеоска - рурална средина. Мада деаграризовано и напуштено, тешко уназађено погрешним стратегијама развоја, село је било и остало основа опстанка или ослонац Србије.

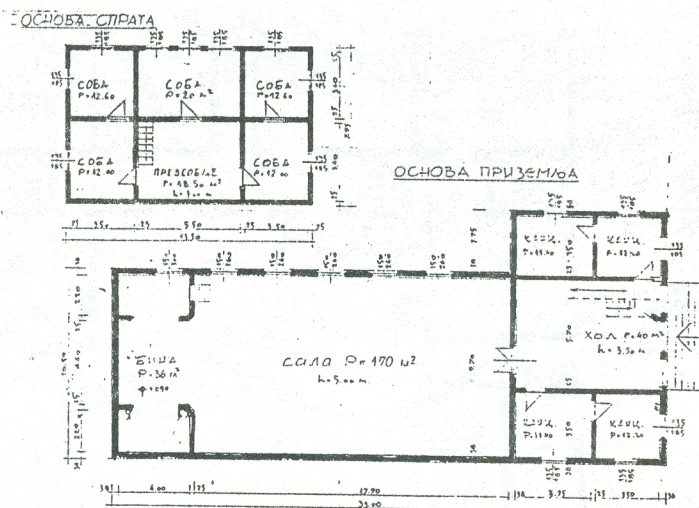
Изузимајући градове, који по својој структури јесу развијенија подручја (мада просторно потпуно дезоријентисана), остатак Србије је (ако се занемари неколико богатијих енклава, у сваком смислу ниско развијено и сиромашно подручје. Сиромашно пре свега кроз аспект недостатка људи и покретачких идеја, који би одређене просторе учинили активним и самодовољним за равноправан контакт са развијенијим срединама. Посебно неразвијено, несрећно и стихији времена препуштено подручје јесте брдско - планински део Србије, за који се већ годинама проналазе могући правци развоја и активирања, без видљивих знакова да било која од спасоносних идеја може бити од користи.

Осим што је последњих деценија суочено са депопулацијом и немогућношћу налажења правог начина за опстанак, село у нашим брдско - планинским подручјима (дакле најмање развијеним), имало је и низ других проблема (погрешна стратегија

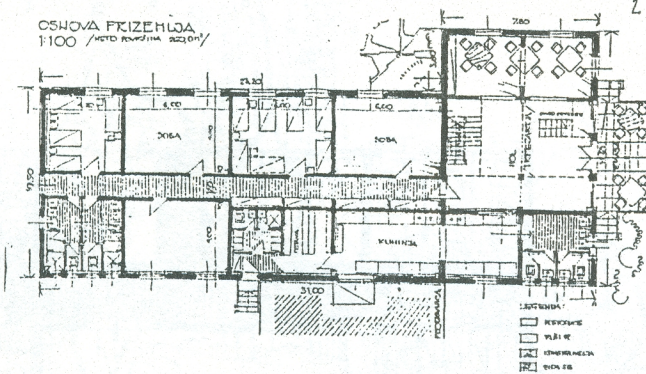
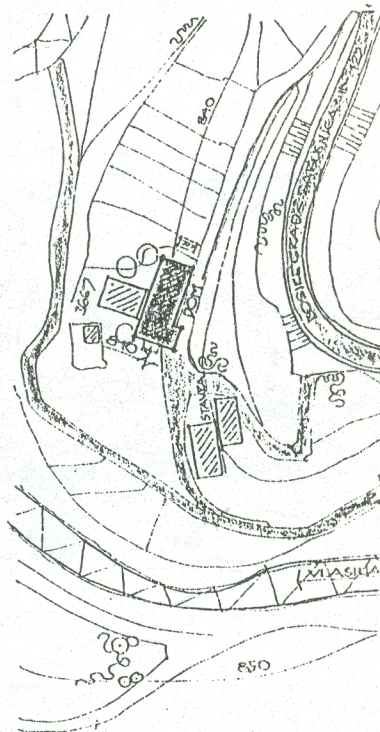


Слика 1. - Адаптација и реконструкција постојећег задружног дома у селу Брод  
(Идејно решење, аутор арх. Ч. Виденовић)

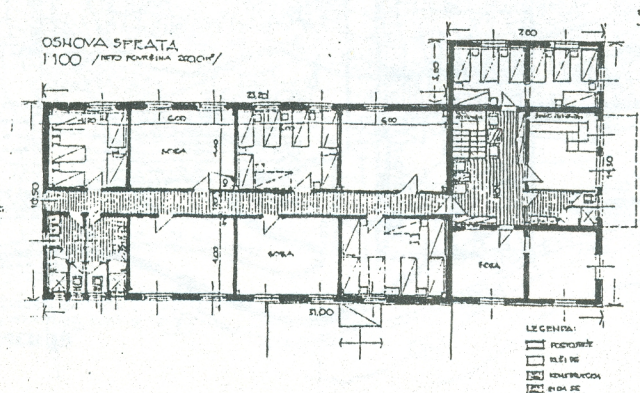
постојеће стање



ситуација



приземље

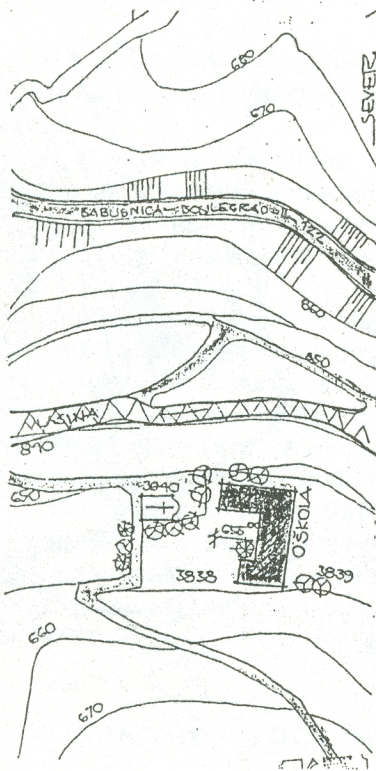


спрат

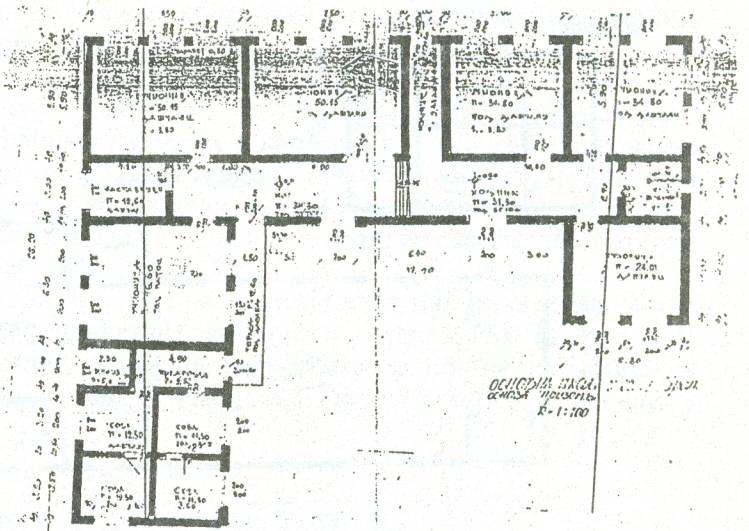


Слика 2. - Адаптација и реконструкција постојеће основне школе у селу Брод  
(Идејно решење, аутор арх. Ч. Виденовић)

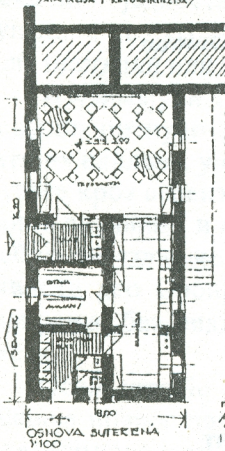
ситуација



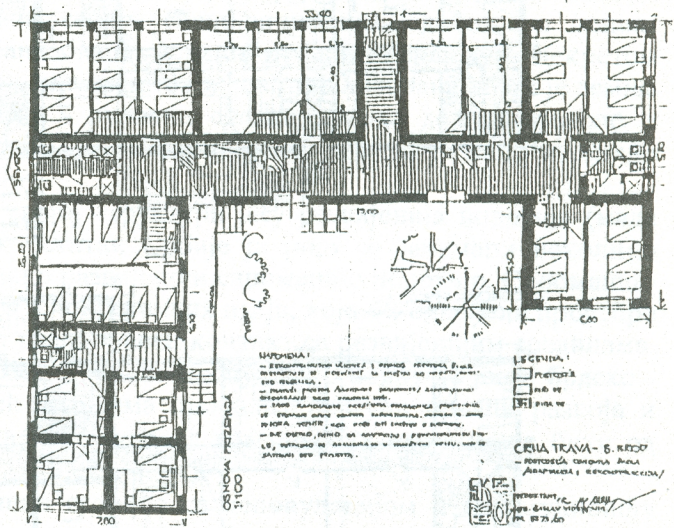
постојеће стање



СРНА ТРАВА - 3. КИОП  
РЕКОНСТРУКЦИЈА ОСНОВНЕ ШКОЛЕ  
АДАПТАЦИЈА И РЕКОНСТРУКЦИЈА



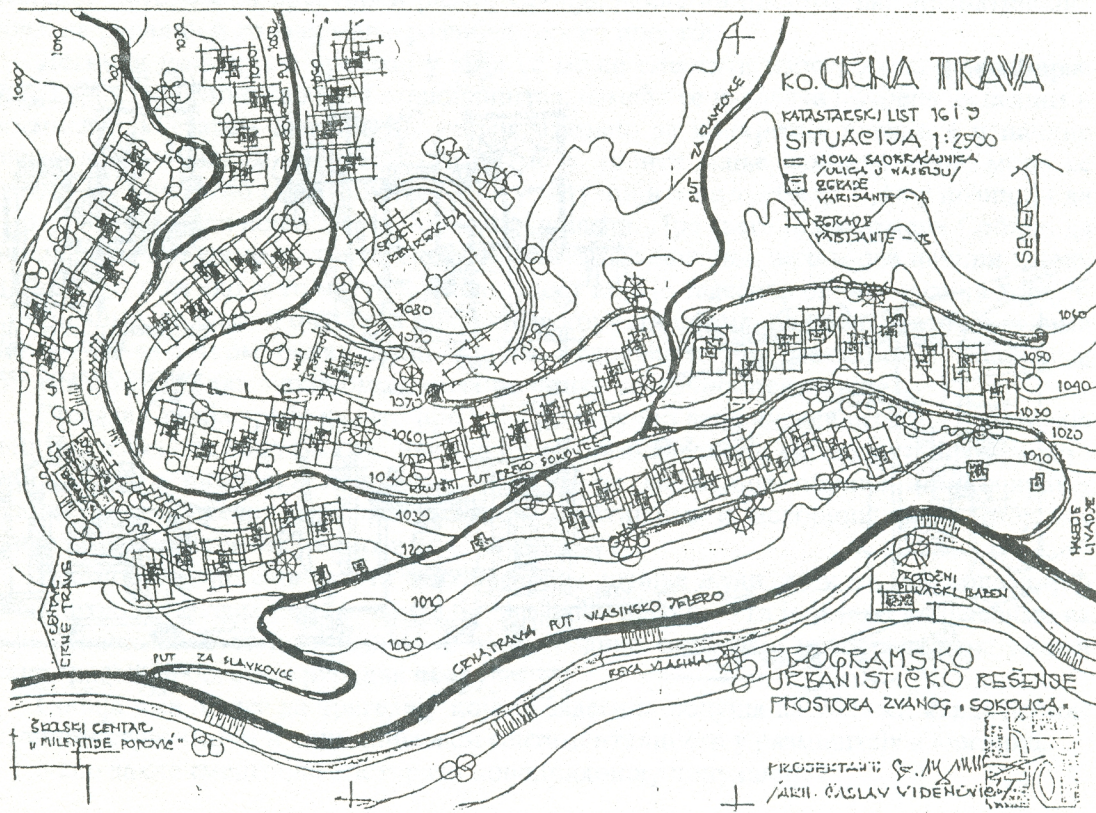
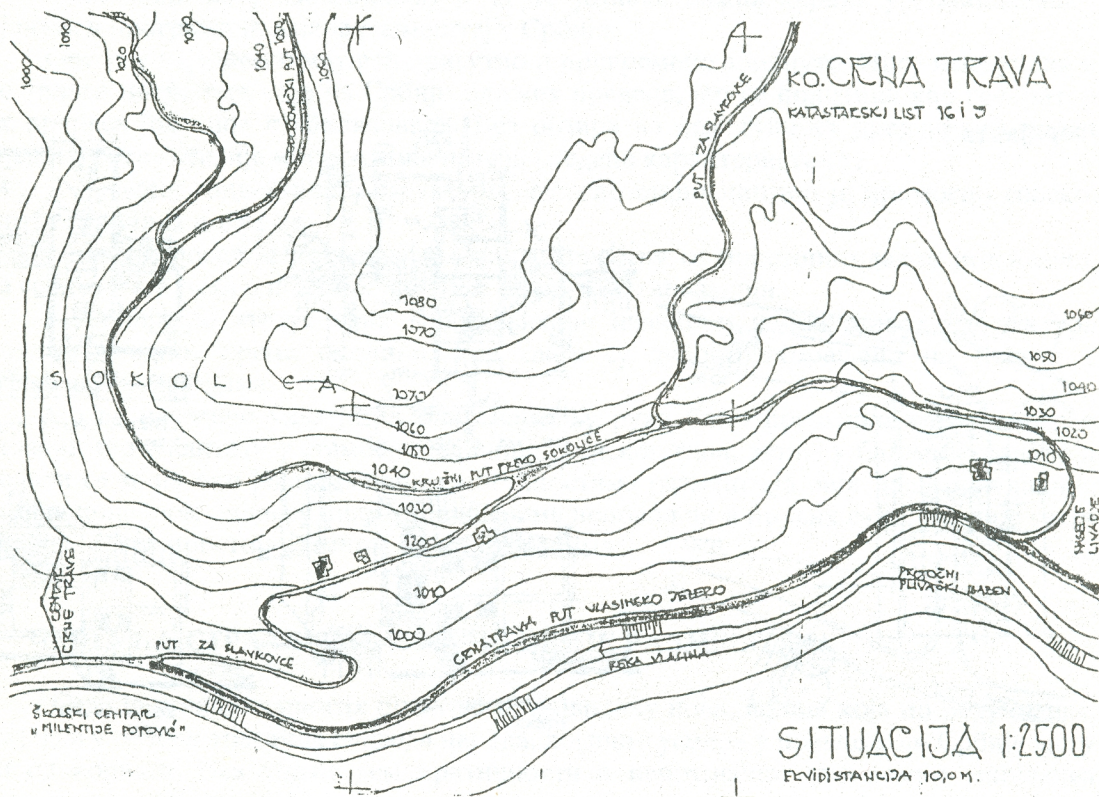
сутерен



приземље



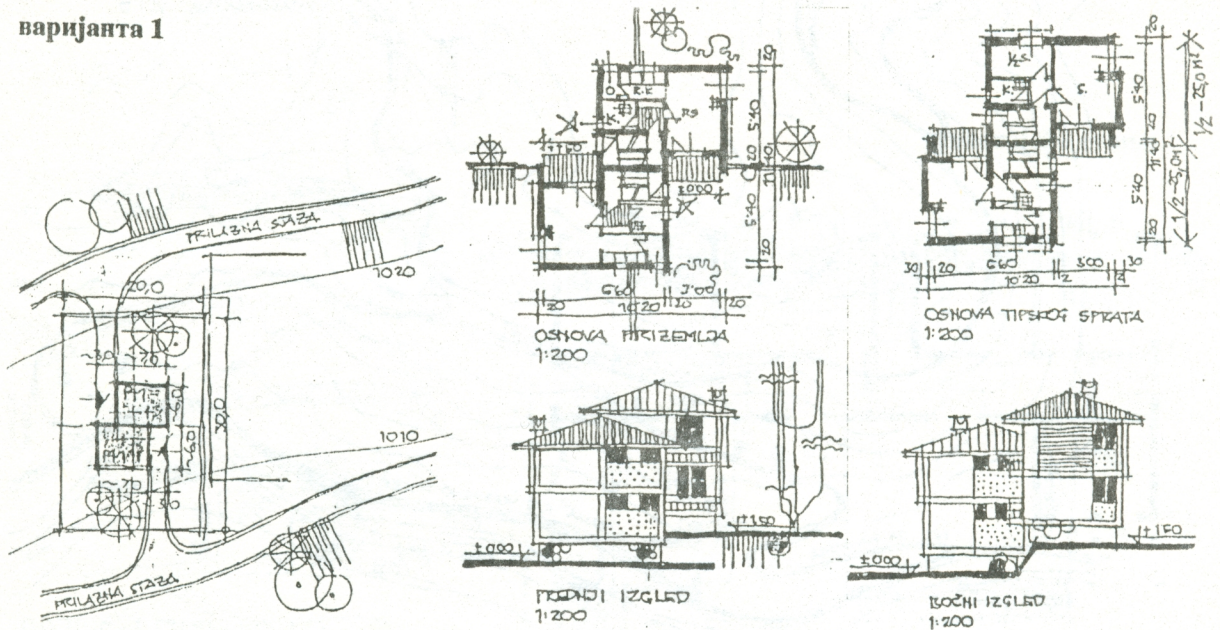
Слика 3. - Ново насеље Соколица за смештај избеглица у Црној Трави  
(Идејно и програмско решење, аутор арх. Ч. Виденовић)



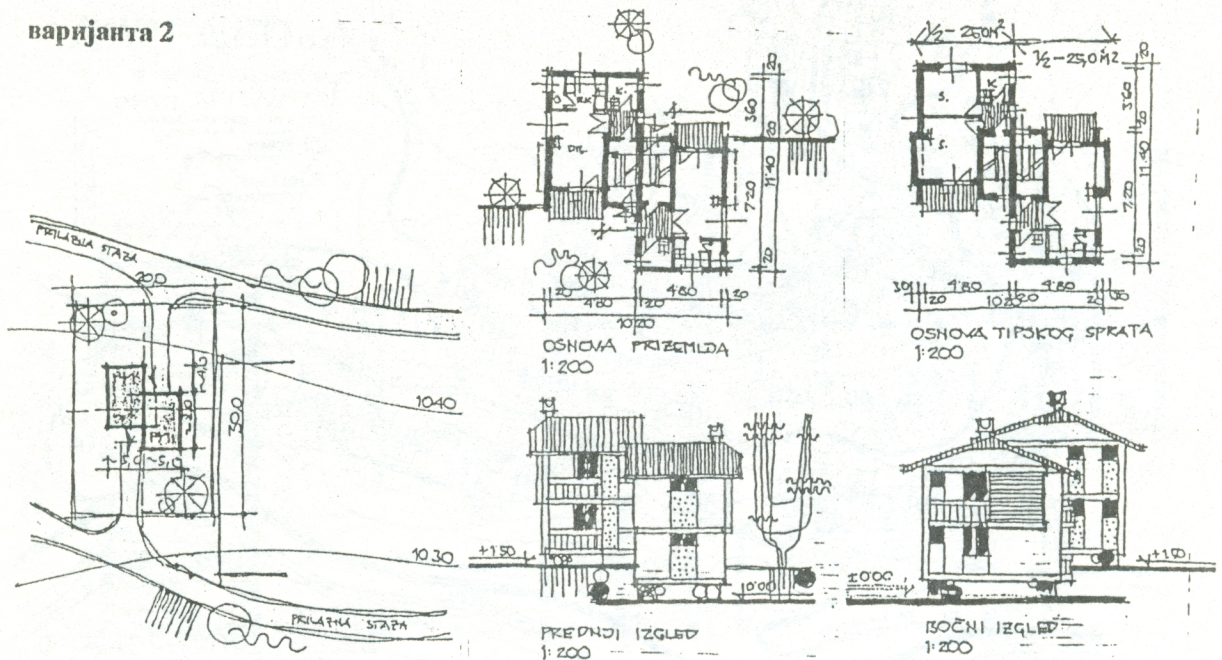


Слика 4. - Програмско - архитектонско решење малих двојних кућа (са варијантама)  
 Ново насеље Соколица за смештај избеглица у Црној Трави  
 (Идејно и програмско решење, аутор арх. Ч. Виденовић)

варијанта 1



варијанта 2





развоја, промашене инвестиције, закаsnелост ваљаних друштвених и просторних интервенција, одсутност личног печата и физиономије простора, хендикеп у компетентности центара одлучивања и многе друге).

Становништво у избеглиштву је друга једнако важна карика у осмишљавању пројеката и програма за њихов размештај у Србији.

Оно је у највећем броју већ присутно и привремено збринато. Нису искључени и ново таласи миграната сада из Србији ближих предела, јер се политика као генератор ових процеса још није стабилизовала. Без обзира на немогућност предвиђања нових последица ратне стихије могу се ипак извући следеће карактеристике :

1. У својој социолошкој структури, избегло становништво је претежно сеоско, дакле са руралних подручја.

2. Ако и поседује покретну имовину, донесену са простора одакле је избегло, онда се пре свега ради о пољопривредном оруђу и механизацији.

3. Социјални статус ових људи, њихове навике и начин живота, структура породице и однос према околини, пре свега су дубоко укорениени на селу и у вапградским подручјима.

4. Све наведено указује да би у најмању руку било погрешно такво избегло становништво смештати у стамбене јединице градског типа, затим у близину градова и поводити се за на око једноставнијим могућностима размештаја овог дела популације, који би у коначном билансу били управо веома неповољни и по њих саме, али пре свега по Србију и њен простор у сваком смислу тог појма.

## 2. МОГУЋА СТРАТЕГИЈА И КАТЕГОРИЈЕ РАЗМЕШТАЈА

Сада је стицајем многих околности, на видику нова, ко зна која по реду шанса, да се једна у основи трагична епизода народа, логично усмери у правце који Србији могу бити од користи. Без лажне демократичности и непотребног уважавања мишљења избеглог становништва, оно се може и мора усмеравати на просторе који су од стратешког интереса за просторни развој Србије, дакле на простор ван пренатрпаних градова, на рурални и то онај мање развијен сеоски простор.

Логички повезујући простор у који се може сместити избегло становништво и њихове карактеристике као дела становништва, намеће се изразита потреба за јасним и недвосмисленим ставом центара одлучивања везано за конкретне предлоге и начине смештаја људи. Иако се декретом ствари могу чинити мање демократичне, мора се нагласити да пристигло становништво није у ситуацији и не треба да буде у позицији да има могућност избора новог места боравка и живота. Пре свега је на држави Србији, да промишљеним потезима и стратегијом размештаја избеглица, што мање начини штету свом простору и да ако је то могуће неповољност која је задесила окрене у своју корист. Другим речима, да насели опустела подручја искористи постојеће капацитете по селима и покуша да доласком нових људи у нова подручја оживи учмалост у појединим срединама и тако ублажи економску и социолошку трагичност ситуације.

Држава Србија треба да што пре дође до стручно дефинисане основне стратегије размештаја избеглих лица (искључиво где јој то организационо одговара - нпр. брдско - планинска мање развијена подручја), а затим да дефинише облике стационарања избеглица у тим срединама (при чему би адаптирање и искоришћење постојећих садржаја имало приоритет у односу на нову градњу).

Веома је важно спречавати стихијно размештање људи, до кога већ долази, јер становништво по правилу прижељкује бољи живот него што га је имало у крајевима из кога је дошло. Тако се по правилу за нове средине одабирају непосредна окружења великих градова и богатија рурална подручја.

Србија има шансу да трагедију која је задесила покуша да ублажи квалитетном просторном стратегијом и елиминисањем сентименталности у размештају избеглица.

Како дакле смештајно третирати новопритошлу популацију?



Ако је констатовано да се за становништво са руралним навикама мора одредити село као оквир живљења, мора се увидети и различитост трајања појединих категорија избеглиштва, социјалног и радно способног стања појединца. Неизвесност око повратка на раније место живота често се претвара у извесност остајања на новом станишту.

У прихвату, размештају и коначном стационарању миграната, приступи могу бити различити. Тако привремени смештај може бити одређен временски :

- а) до упућивања у друга места са трајнијим карактером боравка;
- б) до стварања могућности за примеренији смештај у истом месту или непосредној околини.

На другој страни, што је много боље, али и инвестиционо захтевније, трајнији смештај може се организовати у :

- а) адаптираним просторима предходне другачије намене, при недостатку средстава за прикладнији смештај;
- б) наменски грађеним избегличким насељима, али са тенденцијом да она прерастају у насеља трајнијег карактера и са почетном планерском идејом о уклапању у процес урбанизације околног простора.

Наравно да је за сваки бољи третман избеглих лица неопходна квалитетна финансијска конструкција и извори финансирања. Пожељно би било, да средине у које се избегла лица размештају, на овај проблем гледају из угла повољне прилике за унапређење насеља, било да је реч о омасовљењу места, стварању ширег спектра идеја људи и делатности, или прилици за урбанизацију насеља, решавање битних проблема инфраструктуре и слично.

Неопходна би у том смислу била добра планска припремљеност насеља, кроз донесене акте и већ припремљене елаборате програме и пројекте. У условима у којима живимо, како економским, тако и политичким, предуслов успешног инвестирања јесте у доброј припремљености и вребању прилике за изградњу објеката, па онда у том смислу и за смештај избеглих лица.

### 3. ПРИМЕРИ ПРОЈЕКТА ИЗ РАТНИХ ГОДИНА

На посебним странама овог саопштења дати су графички прикази неколико пројеката рађених током 1992. и 1993. године на тему адаптације постојећих јавних објеката (задружни дом и основна школа у селу Брод), као и урбанистичке замисли једног мањег избегличког насеља у оквиру варошице Црна Трава.

Адаптирани објекти представљају слабо или уопште некористићене просторе у условима потпуне опустошености места, где се са минимумом средстава долази до оптималних смештајних и других неопходних простора за мање или веће избегличке породице. У питању је варијанта коју прати недостатак средстава за прикладнији смештај.

Идеално би било реаговати на начин који је примењен код планирања насеља Соколица, са малим двојним објектима, где би новозаснована домаћинства имала квалитетан контакт са тереном. Ова варијанта међутим, зависи од инвестиционих могућности насеља да на проблем одреагује на прави начин.

На пролетку, треба констатовати да се по брдско - планинским селима Србије (било да су ибарског или старовлашког типа разбијених насеља, па и у нешто збијенијим врстама у деловима Шумадије), крију неслућене могућности насељавања мноштва од старих власника напуштених објеката и домаћинстава. Овде се међутим задира првенствено у проблем информационог система простора Србије, за који се не може рећи да је за такву врсту активности способан, али се дотиче и проблем имовинско - правних односа старих и нових власника и корисника напуштених или слабо коришћених простора и грађевинског фонда у селима Србије.

Проблем избеглица неминовно отвара низ других проблема државе Србије...